

# OBSAH

1. Základní údaje o akciové společnosti
  1. 1. Identifikační údaje účetní jednotky
  1. 2. Členství v asociacích
2. Úvodní slovo předsedy představenstva
3. Organizační struktura společnosti
  3. 1. Složení orgánů společnosti
  3. 2. Organizační schéma společnosti
4. Zpráva představenstva společnosti o podnikatelské činnosti a o stavu majetku
  4. 1. Hospodářská činnost - údržba parků
  4. 2. Hospodářská činnost - výstavnictví
  4. 3. Hospodářská činnost - technické zajištění provozu a správa
  4. 4. Úsek restaurace
  4. 5. Ekonomický úsek a správa
5. Pracovníci a mzdy
6. Hospodářské výsledky společnosti
  6. 1. Výklad k uplynulému podnikání a k finanční situaci společnosti
  6. 2. Rozvaha
  6. 3. Výkaz zisku a ztráty
  6. 4. Příloha k účetní uzávěrce
7. Zpráva auditora
8. Zpráva dozorčí rady
9. Zpráva o vztazích mezi ovládající a ovládanou osobou
10. Přehled akcí 2016

# 1 ZÁKLADNÍ ÚDAJE O AKCIOVÉ SPOLEČNOSTI

## 1. 1. IDENTIFIKAČNÍ ÚDAJE ÚČETNÍ JEDNOTKY

### Zakladatel

Město Olomouc - Zastupitelstvo města Olomouce

### Obchodní jméno

Výstaviště Flora Olomouc, a.s., sídlo Wolkerova 17, 771 11 Olomouc, IČO 25848526 (dále i jen „VFO, a.s.“). VFO, a.s., je právnickou osobou založenou na dobu neurčitou dne 1. ledna 2000. Je zapsána do obchodního rejstříku vedeného Krajským obchodním soudem v Ostravě, oddíl B, vložka 2255.

### PŘEDMĚT PODNIKÁNÍ

- zednictví
- výroba, obchod a služby neuvedené v přílohách 1 až 3 živnostenského zákona
- silniční motorová doprava (nákladní vnitrostátní provozovaná vozidla o nejvyšší povolené hmotnosti do 3,5 tuny včetně, nákladní vnitrostátní provozovaná vozidla o nejvyšší povolené hmotnosti nad 3,5 tuny, nákladní mezinárodní provozovaná vozidla o nejvyšší povolené hmotnosti do 3,5 tuny včetně)
- montáž, opravy, revize a zkoušky elektrických zařízení
- truhlářství, podlahářství
- zámečnictví, nástrojářství
- provozování kulturních, kulturně-vzdělávacích a zábavních zařízení, pořádání kulturních produkcí, zábav, výstav, veletrhů, přehlídek, prodejních a obdobných akcí
- provozování tělovýchovných a sportovních zařízení a organizování sportovních činností
- návrhářská, designérská, aranžérská činnost a modeling
- poskytování technických služeb
- reklamní činnost, marketing, mediální zastoupení
- poskytování služeb pro zemědělství, zahradnictví, rybníkářství, lesnictví a myslivost
- projektování pozemkových úprav
- hostinská činnost

### ZÁKLADNÍ KAPITÁL SPOLEČNOSTI

Základní kapitál společnosti činí 107 000 000,- Kč (slovy stosedmmilionůkorunčeských) a je rozdělen na 1070 ks akcií znějících na jméno v listinné podobě, z nichž každá má jmenovitou hodnotu 100 000,- Kč (slovy jednototísíckorunčeských).

Základní kapitál je tvořen nepeněžitým vkladem, a to částí podniku společnosti Výstaviště Flora Olomouc. Akcie nejsou veřejně obchodovatelné.

## 1. 2. ČLENSTVÍ V ASOCIACÍCH

- Hospodářská komora ČR
- Agrární komora ČR
- SOVA ČR
- Svaz květinářů a floristů ČR
- Unie botanických zahrad
- Ovocnářská unie Čech a Moravy
- Zelinářská unie Čech a Moravy
- PELERO CZ, o.s.
- Svaz školkařů ČR

# 2 ÚVODNÍ SLOVO PŘEDSEDY PŘEDSTAVENSTVA

Vážení akcionáři, milí čtenáři,

dostává se vám do ruky Výroční zpráva akciové společnosti Výstaviště Flora Olomouc za rok 2015.

Jako taková shrnuje veškeré základní údaje o našem hospodaření, o tom, jak se naší společnosti v uplynulém roce dařilo a v jaké je kondici.

Bylo by myslím trochu nefér prozrazovat hned na úvod pointu. O všem se podrobně dočtete na následujících stránkách a ve strhujícím komentáři pana ředitele Ing. Uhlíře. Proto si dovolím vám nabídnout jen základní pohled.

Současné představenstvo i dozorčí rada pracují ve svém nynějším složení teprve od dubna 2015.

V nejlepším slova smyslu jsme se snažili navázat na práci našich předchůdců a svým působením věci dál posouvat.

Flora zažívá přelomové období. Klíčová investice, o které snila celá generace výstavníků a vystavovatelů, je hotová a naše akciová společnost musí nyní dokázat, že s ní umí nakládat a náležitě jí využít.

V mnoha ohledech se to daří. Jak návštěvnost květinových výstav, tak množství kulturních akcí v pavilonu A ukazuje, že se areál výstaviště znovu stává důležitým společenským centrem našeho města a celého regionu.

V některých ohledech se to naopak učíme a cestu postupně hledáme. Restaurační provoz, otevřený v loňském roce, představuje v tomto směru výzvu, se kterou se teprve musíme vypořádat.

Navzdory všem porodním bolestem se hospodářský plán, schválený ještě minulým představenstvem, podařilo splnit.

Je to výsledek nadstandardního úsilí většiny úseků a doklad jejich dobré práce.

Rád bych jim všem, počínaje vedením společnosti a řadovými zaměstnanci konče, za tuto jejich práci poděkoval.

Poděkování patří i kolegům ze statutárních orgánů, městské radě a členům zastupitelstva, bez jejichž pochopení, podpory a nasazení bychom se neobešli.

Věřím, že nám zůstanete nakloněni i v letošním roce.

Přeji všem krásný a úspěšný rok 2016.

RNDr. Jan Holpuch, PhD.  
předseda představenstva

# 3 ORGANIZAČNÍ STRUKTURA SPOLEČNOSTI

## 3. 1. SLOŽENÍ ORGÁNŮ K 31. 12. 2015

### PŘEDSTAVENSTVO

předseda představenstva	RNDr. Jan Holpuch, Ph.D	Kubatova 468/28, 779 00 Olomouc
místopředseda představenstva	Mgr. Eva Machová	Polská 343/41, 779 00 Olomouc
člen představenstva	Mgr. Svatopluk Ščudlík	Balbínova 178/20, 779 00 Olomouc
člen představenstva	Ing. arch. Michal Giacintov	Před Lipami 337/11, 779 00 Olomouc
člen představenstva	Ing. Miroslav Marek	Švermova 1036/7, 779 00 Olomouc
člen představenstva	Mgr. Pavel Bednařík	Tř. Svornosti 164/17, 779 00 Olomouc
člen představenstva	Mgr. Miloslav Tichý	Družební 768/2a, 779 00 Olomouc

### Jednání

Společnost zastupuje vždy společně předseda představenstva a místopředseda představenstva nebo předseda představenstva a další člen představenstva společnosti nebo místopředseda představenstva a další člen představenstva společnosti.

### Dozorčí rada

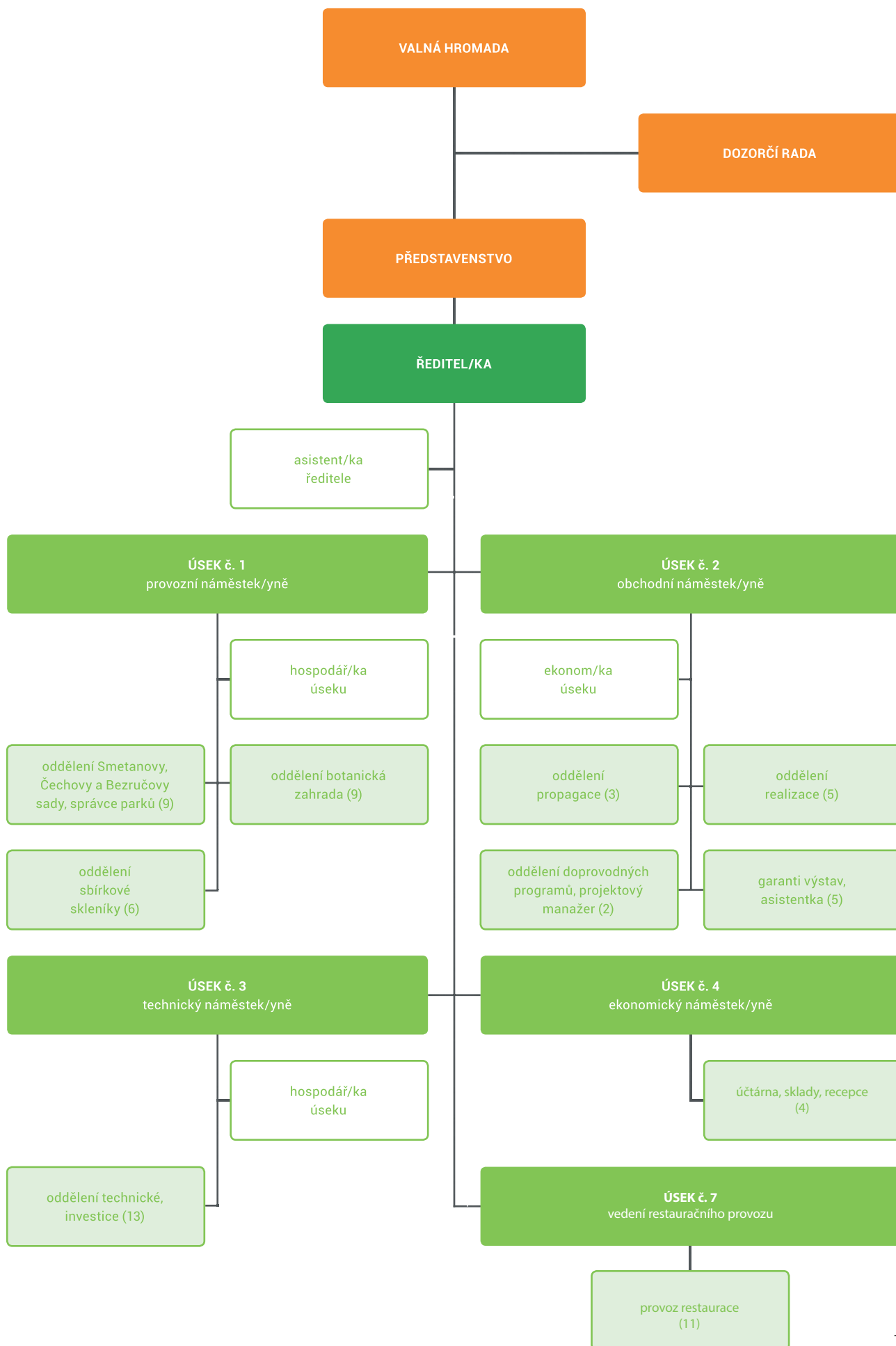
předseda	Jitka Weiermüllerová	Masarykova 736/19, 779 00 Olomouc
člen	Mgr. Isabela Pospíšilová	Přichystalova 109/94, 779 00 Olomouc
člen	Lenka Svobodová	Voskovcova 726/4, 779 00 Olomouc

### Výkonné vedení společnosti

ředitel společnosti	Ing. Jiří Uhlíř
zástupce ředitele společnosti	Jitka Varhaníčková
provozní náměstek	Ing. Zdeněk Šup
obchodní náměstek	Ing. Věra Mazalová
technický náměstek	Ing. Jiří Svačinka
ekonomický náměstek	Jitka Varhaníčková
vedoucí provozu restaurace	Tomáš Hampel

Změny v organizační struktuře nastaly během roku 2015 zahájením provozu restaurace. Na zahradnickém úseku se jedno oddělení rozdělilo na dvě, a to na oddělení Smetanových a Čechových sadů a oddělení rozária, botanické zahrady a Bezručových sadů

### 3. 2. ORGANIZAČNÍ SCHÉMA SPOLEČNOSTI



# 4 ZPRÁVA PŘEDSTAVENSTVA

## ZPRÁVA PŘEDSTAVENSTVA SPOLEČNOSTI O PODNIKATELSKÉ ČINNOSTI A O STAVU MAJETKU

### 4. 1. HOSPODÁŘSKÁ ČINNOST - ÚDRŽBA PARKŮ

Rok 2015 byl pro zahradnický úsek úspěšný. Plánovaný hospodářský výsledek ve výši 2 580 tis. Kč se podařilo překročit o 1 492 tis. Kč. Dosáhnout tohoto výsledku se povedlo především realizací zakázek a současně dobrým zvládnutím hospodaření na jednotlivých odděleních. Nejvýznamnější co do rozsahu a náročnosti byla zakázka Obnova rozária - I. etapa, v jejímž rámci pracovníci úseku prováděli zahradnické práce formou subdodávky pro společnost Swietelski stavební s.r.o. V rámci obnovy dle projektu Ing. arch. Zdeňka Sendlera byly řešeny sadbové úpravy prostor rozária. Především byly zrekonstruovány stavební prvky, které již opravu nutně potřebovaly. Oprava se dotkla zejména betonových prvků parteru, jenž byl doplněn novými funkčními a estetickými prvky - konstrukce s plachtami. Zcela zásadními úpravami prošla vodní plocha, která byla doplněna novým technologickým zařízením pro zajištění kvality vody. Z třídy 17. listopadu byl pro návštěvníky vybudován nový vstupní objekt infocentra. Rekonstrukcí také prošla část cestní sítě. Záhony růží byly doplněny výsadbami trvalek. Nově byl vybudován systém informačních tabulí. Celková fakturovaná cena díla byla 1 031 tis. Kč.

Dále byly plněny zakázky pro město Olomouc - např. údržba květinových záhonů a výsadeb dřevin v Olomouci (Rozkvetlá Olomouc), výsadba kruhového objezdu u Kauflandu. Pokračovala také péče o truhlíky a výzdoba reprezentačních prostor radnice. Hospodářský výsledek úseku byl oproti plánu velmi výrazně překročen.

#### Oddělení parků a botanické zahrady

##### **Parky**

Výstaviště Flora Olomouc, a.s. zajišťuje v rámci smlouvy s městem Olomouc údržbu a správu Čechových, Smetanových, Bezručových sadů, parčíku pod Dómem, rozária a botanické zahrady a sbírkových skleníků. Výměra parků je 37,2 ha, z toho 31,4 ha připadá na výměru trávnickových ploch. V roce 2015 byly v parcích především z důvodů zdravotních a bezpečnostních káceny některé stromy, jiné byly na doporučení orgánů ochrany přírody a krajiny ořezány na torzo. V rámci náhradních výsadeb byly v parcích vysázeny nové stromy. Dále bylo 7 stromů z důvodu zjištění provozní bezpečnosti prověřeno specializovanou firmou pomocí přístrojových testů. Vzhled a stav parkových výsadeb v roce 2015 poznamenalo extrémní sucho doprovázené vysokými teplotami. V důsledku veder byla celá řada dřevin poškozena a došlo k významnému nárůstu škod způsobených škůdci. V souvislosti s přemnožením kůrovců došlo k hromadnému úhynu smrků v severní části Smetanových sadů, kde muselo být přistoupeno ke kácení téměř tří desítek smrků. Negativní dopady tohoto abnormálního průběhu počasí se zcela jistě odrazí na zhoršení zdravotního stavu dřevin i v následujících letech. V roce 2015 bylo také zaznamenáno výrazné zhoršení zdravotního stavu jírovců v Rudolfově aleji. Na základě výsledků vyšetření vzorků v laboratořích rostlinolékařského oddělení ÚKZUZ byla potvrzena původní hypotéza na původce chřadnutí stromů. Jedná se o bakteriální infekci (*Pseudomonas syringae* pv. *aesculi*) PSA, která je již všeobecně rozšířena v západní Evropě, kde působí značné škody na porostech jírovců. Odborný posudek ke stavu stromů v aleji vypracovala doc. Šafránková z Mendelovy univerzity v Brně. Situací se zabývala i Rada města Olomouce, která za účelem řešení stavu ustanovila pracovní skupinu. Členy pracovní skupiny byli autor projektu rekonstrukce aleje

Ing. Pavlačka, dále pracovníci příslušných odborů Magistrátu města Olomouce a Výstaviště Flora Olomouc, a.s. Na základě doporučení pracovní skupiny byla ze strany VFO, a.s. podána žádost o povolení ke kácení celé aleje.

V části Smetanových sadů, tzv. Holandské zahradě, byla na podzim provedena úprava záhonů s výsadbou cibulovin (11 530 ks). Jednalo se především o tulipány, narcisy, řebčíky, krokusy, lilie a z trvalek denivky. Výsadba je koncipována jako trvalá bez každoročního vyjímání cibulí. Po odkvětu cibulovin zde budou záhony na jaře 2016 přímo osety speciální směsí letniček.

Pracovníci oddělení se v průběhu roku mimo údržbu parků podíleli na rekonstrukci rozária, přípravě expozic zahradnických výstav Flora Olomouc, výzdobě plesů, realizaci sadových úprav prostranství před fotbalovým stadionem SK Sigma Olomouc. Významnou měrou se také podíleli na přípravě a likvidaci expozic na výstavišti v rakouském Tullnu. V závěru roku se oddělení muselo vypořádat s personálními změnami ve vedení oddělení i v řadách zahradníků-mechanizátorů.

Kácení stromů	43 ks	Letničky	10 430 ks
Výsadby stromů	24 ks	Cibuloviny	28 160 ks
Dvouletky	7 236 ks		

### Botanická zahrada a rozárium

Botanickou zahradu v roce 2015 navštívilo 10 304 návštěvníků, z toho 3850 platících, přičemž 401 návštěvníků využilo pro vstup do zahrady Ol Card. Rozárium bylo z důvodu rekonstrukce pro návštěvníky uzavřeno. V rámci spolupráce s DDM Olomouc probíhaly v botanické zahradě přírodovědné soutěže: zelená stezka, podzimní stezka pro děti, monitoring volně žijících živočichů v areálu, soutěž Zlatý list a další. Dále byly prováděny odborné prohlídky pro střední i základní školy, seniory či zdravotně postižené spoluobčany. V botanické zahradě rovněž probíhala praxe studentů odborných škol a uchazečů o zaměstnání z Úřadu práce. Rovněž bylo poskytováno poradenství studentům při zpracovávání seminárních a diplomových prací, které tematicky souvisely se zahradou. V péči o botanickou zahradu byli aktivní také dobrovolníci.

Během celého roku pracovníci botanické zahrady prováděli práce v souvislosti s rekonstrukcí rozária dle Ing. arch. Z. Sendlera. Kromě zajišťování péče o botanickou zahradu se pracovníci podílejí na přípravě a realizaci expozic při výstavách Flora Olomouc, instalaci poutače na náměstí, dále se podílejí na výzdobě plesů v pavilonu A. Pracovníci oddělení se také podílejí na realizaci zahradnických zakázek. Mezi nejvýznamnější patří: údržba kruhových objezdů u Globusu a Tesca v Olomouci, údržba výsadby u křižovatky Pražská, údržba keřů při ulici Fischerova, výsadba na tř. Svobody, údržba společného hrobu spojenců na hřbitově v Neředíně, realizace údržby zeleně soukromých zahrad a realizace výsadby kruhového objezdu u Kauflandu v Olomouci. Botanická zahrada se podílela také na společné expozici Unie Botanických zahrad. Areál botanické zahrady je rovněž oblíbeným místem pro pořádání svatebních obřadů a svatebních hostin.

#### V roce 2015 proběhly v botanické zahradě tyto výsadby:

Cibuloviny	11 270 ks	Letničky	3000 ks
Muškáty	150 ks	Dřeviny	15 ks
Canny	250 ks		

Z důvodů zdravotních a kompozičních byly vykáceny 4 stromy v botanické zahradě a 30 stromů v rozáriu. V prostorách botanické zahrady a rozária byly také zaznamenány škody způsobené vandaly: graffiti a jiné kresby na vitrínách či zdech, krádeže růží, muškátů a také osídlení a znečištění prostor bezdomovcem.

## Tržby botanické zahrady a rozária:

Vlastní služby	1 657 479,- Kč
Svatby	33 990,- Kč
Květiny	19 521,- Kč
Vstupné	104 795,- Kč (snížení z důvodu rekonstrukce rozária: plnopláte z 50,- na 30,- Kč; zlevněné vstupné z 30,- na 20,- Kč)
MmOI	2 651 634,- Kč

## Oddělení sbírkových skleníků

Sbírkové skleníky plní významnou úlohu v rámci celé společnosti, ale především jako součást nabídky turistických destinací v rámci celého Olomouckého kraje. I přes značný rozsah aktivit, které toto oddělení plní, je jeho hospodářský výsledek ovlivněn především obrovskými náklady na energie a odpisy.

Pracovnice oddělení skleníků jsou především aranžérky a od toho se odvíjí i náplň jejich činnosti. K těm patří např. aranžování významných plesů – Městského plesu, Plesu mezi květy, Plesu Univerzity Palackého. Důležitá je také zakázka pro Statutární město Olomouc, a to zajištění péče o květiny v prostorách radnice i v dalších budovách, výzdoba obřadní síně a reprezentačních prostor, aranžování kytic pro jubilanty aj. Součástí je i napěstování a celoroční péče o květinové truhlíky na budově radnice.

Z dalších větších zakázek zajišťovaly pracovnice tohoto oddělení venkovní výsadbu na stadionu SK Sigma v rámci ME ve fotbale do 21 let, napěstování 280 truhlíků s muškáty pro obec Hněvotín, výzdobu českého velvyslanectví ve Vídni, květinové truhlíky do lázní Slatinice aj.

Další významnou činnost tvoří aranžování na výstavách, pořádaných naší společností – jedná se především o zahradnické výstavy Flora Olomouc. Zásadní podíl měly aranžérky při přípravě podzimní Flory Olomouc, kde vytvořily také projekt pavilonu A. Kromě toho se stále častěji věnovaly aranžérským zakázkám – svatební kytice, kytice pro soukromé účely i reprezentaci Flory.

Největším problémem, který je však dlouhodobý, je stav skleníků. U kaktusového skleníku se jedná již téměř o havarijní stav. V poslední době se nepodařilo realizovat větší investiční akci na tomto oddělení a na stavu skleníků je to znát. Vzhledem k vysoké energetické náročnosti by bylo žádoucí zaměřit veškeré opravy na omezení tepelných ztrát skleníků. Jednalo by se o velkou investici, která by však přinesla kladné výsledky. V roce 2015 byla zahájena příprava projektové dokumentace rekonstrukce zázemí terárií v palmovém skleníku, které se nachází již delší dobu v havarijním stavu. Součástí této rekonstrukce bude mj. i vybudování sociálního zázemí pro návštěvníky skleníků.

Vstupné	223 991,- Kč
Prodej rostlin	143 418,- Kč
Vlastní služby	716 613,- Kč

## Výsledky hospodaření zahradnického úseku (v tis. Kč)

Položka	rok 2013	rok 2014	rok 2015
provozní náklady	12 638	13 875	12 427
odpisy majetku	2 130	1 534	1 066
vnitropodnikové náklady	244	281	254
<b>Náklady celkem</b>	<b>15 012</b>	<b>15 690</b>	<b>13 747</b>
provozní výnosy	16 963	18 660	17 051
vnitropodnikové výnosy	462	646	768
<b>Výnosy celkem</b>	<b>17 425</b>	<b>19 306</b>	<b>17 819</b>
<b>Hosp. výsledek úseku</b>	<b>2 413</b>	<b>3 616</b>	<b>4 072</b>



## 4. 2. HOSPODÁŘSKÁ ČINNOST - VÝSTAVNICTVÍ

Pro rok 2015 byly výstavnickému úseku naplánovány celkové náklady ve výši 30 204 tis. Kč, výnosy v objemu 30 551 tis. Kč a hospodářský výsledek 347 tis. Kč. Dosáhli jsme vyššího hospodářského výsledku, a to 892 tis. Kč. Plán jsme tudíž překročili o 545 tis. Kč

Výstaviště zabezpečilo plnění plánu v roce 2015 zejména pořádáním vlastních veletržních a tržních akcí a prodejem ostatních služeb s nimi souvisejících, tedy především kompletní realizací expozic při vlastních akcích na olomouckém výstavišti, pořádáním doprovodných programů, realizací externích zakázek - například stavba hlavní expozice v Donauhalle, stavba velkoplošného stanu pro Univerzitu Palackého v Olomouci, stavba stanu v areálu TSO Věžky pro tři květinové výstavy během roku a zajištění stavby stanu a zapůjčení fundusu pro jezdecký areál na Lazcích. Dále to byl tržní pronájem pavilonů a volných nekrytých ploch hostujícími subjekty - organizátorům výstav, tržních, kulturních nebo sportovních akcí, půjčování výstavního mobiliáře a prodej reklamních služeb.

Rozhodující podíl na vlastních výkonech výstavnického úseku představovaly stálé zahradnické výstavy a veletrhy. V roce 2015 byl jejich obrat 19 404 tis. Kč, tj. 57,5 %, ostatní výstavy a trhy činily 14 310 tis. Kč, tj. 42,5 %. Celkový program všech realizovaných výstav, veletrhů, přehlídek a jiných aktivit, které v roce 2015 na výstavišti nakonec proběhly, zahrnoval celkem 157 akcí organizovaných jak Výstavištěm Flora Olomouc, a.s., tak externími partnery. V roce 2014 to bylo 135 akcí. Zrekonstruované prostory výstaviště se stávají zajímavým a prestižním prostorem pro pořádání nejen výstav, ale i jiných sportovních či společenských a kulturních akcí. Zároveň znovu objevené olomoucké parky jsou místem setkání mladých lidí a studentů, kteří zde pořádají v průběhu roku různé akce typu letní kino či tanec Salsa, zahrnuté do celoročního projektu Zaparkuj.

Z externích akcí, které výstaviště nabízí, je to především možnost konání společenských akcí, plesů, kongresů a koncertů. V letošní plesové sezoně se uskutečnilo na výstavišti deset plesů, během celého roku čtyři koncerty, z toho dva ve vlastní produkci. Z dalších zajímavých akcí lze zmínit prodejní výstavu Aquatera, která probíhá čtyřikrát v roce v pavilonech B a C, nově pořádaný Garden Food Festival v pavilonech G, H a přilehlém okolí, světový šampionát v latinsko-amerických tancích OK Dance a prázdninový Galavečer Flamenca. Nesmíme opomenout tradiční prvomájové odpoledne, kondiční běžecké testy, závody kočárků ve sportovní chůzi, skautské akce nebo Albert triatlon tour. Dále od konce června do září pravidelné nedělní odpolední promenádní koncerty v hudebním pavilonu ve Smetanových sadech, příměstské tábory v době prázdnin, běžecké závody v parcích, mistrovství ČR ve freestylu, MČR ve stromolezení či Oslavy lesa na Floře. Letos nově probíhaly na výstavišti Dožínky Olomoucké kraje situované do Smetanových sadů a pavilonů G a H. Nově se podařilo v pavilonu A uspořádat Burzu práce a vzdělání a v listopadovém termínu výstavu Československý rybář. Mezi tradičními akcemi lze zmínit jarní a podzimní stavební veletrh Stavotech. Poslední akcí, kterou na výstavišti už po dvaatřicáté uspořádala TJ Liga stovkařů Olomouc, byl Silvestrovský běh.

Na výstavách, veletržích a dalších akcích organizovaných výstavnickým úsekem Výstaviště Flora Olomouc, a.s. se vloni prezentovala řada významných firem s celostátní působností, ale také malé a střední firmy, živnostníci z regionu a rovněž zahraniční vystavovatelé, zvláště z Polska a Slovenska. Samotné výstaviště v uplynulém roce produkovalo tyto veletržní, výstavní nebo prodejní akce - Tourism Expo, For Model, jarní, letní a podzimní etapa květinové a zahradnické výstavy Flora Olomouc - vždy v doprovodu sezonních zahradnických trhů, dále Hortifarm, Vyznání růžím, Moravia Sport Expo, Olima, Bydlení a Vánoce Flora. Všechny vyjmenované akce pak oživil atraktivní a pestrý doprovodný program.

V roce 2015 navštívilo všechny výstavy, veletrhy a jiné akce pořádané nejen Výstavištěm Flora Olomouc, a.s. ve svém areálu celkem 480 436 osob.

### **Výstaviště Flora Olomouc, a.s. vykazuje za vlastní výstavní a veletržní činnost tyto výsledky:**

<b>Ukazatel</b>	<b>hodnota 2014</b>	<b>hodnota 2015</b>
počet akcí	15	14
prodaná plocha v m <sup>2</sup>	19 757	20 637
počet vystavovatelů	1 677	1 347
počet platících návštěvníků	196 485	179 890

Klíčový podíl na výkonech výstavnického úseku má každoročně tzv. zelený program výstaviště, což jsou výstavy, veletrhy, přehlídky a trhy, které se pravidelně konají na jaře, v létě a na podzim a představují návštěvníkům šlechtitelskou, zahradnickou, ovocnářskou a zelinářskou produkci v jejich vegetačních a sklizňových obdobích. Výstavy a veletrhy s touto tematikou jsou situovány ve všech přístupných výstavních pavilonech ve Smetanových sadech, dále na volných výstavních plochách a ve sbírkových sklenících.

## FLORA OLOMOUC, jarní etapa / 23. – 26. dubna 2015

Hlavní květinová expozice nazvaná Smyslů plná zahrada nás kvetoucími portály zavedla do čarovného prostoru s nesmírným množstvím rozmanitých vůní, barev a tvarů vytvořeného pomocí aranží tisíců kusů narcisů, tulipánů, hyacintů a modřenců, ale také muškátů, petúnií a voskovek. Zahrada odpočinku, chuti a hudby byla doplněna vodními gejzíry, přehlídkou rododendronů, pokojových rostlin, okrasných stromů a keřů. Celý prostor provoněly další tisíce řezaných květin - lilií, kosatců, hledíků či frézií. Dlouhým květinovým tunelem se návštěvníci dostali až do exotické krajiny Mexika plné kaktusů i tamní kultury. V této části expozice připravené ve spolupráci s Velvyslanectvím Mexika nechyběla ani typická mayská pyramida.

V rámci jarní Flory se opět představil i Svaz květinářů a floristů, své expozice vybudovaly odborné zahradnické školy. Čeští a slovenští, ale i němečtí, polští a holandští pěstitelé nabídli expozici masožravek, sukulentů, okrasných keřů, skalniček a vřesů. Lidé se rovněž mohli inspirovat floristickou soutěží v aranžování květin na téma Jaro všemi smysly, která umožnila nejen zrakově postiženým vychutnat si barevnost a rozmanitost květeny i jinými smysly, než jsou jen „pouhé“ lidské oči. Soutěžilo se ve dvou kategoriích: v té juniorské vznikla Kytice pro zrakově postiženého a v seniorské zase Sesazovaná nádoba z jarních květin s hmatově zajímavou úpravou. Společná expozice Českého zahrádkářského svazu nabídla širokou paletu jarních cibulovin i poradenský koutek a oblíbenou ochutnávku vín v doprovodu cimbálu.

Pavilon E se ve stejnou dobu proměnil v unikátní výstavu bonsajů; ve spolupráci s Bonsai museum Isabella se zde představil projekt 100 borovic. Borovice pocházely z různých míst Evropy a byly cenné i tím, že vzešly z lokalit, na nichž by byly vzhledem k výstavbě silnic, dálnic, lanovek nebo protipožárních lesních koridorů zlikvidovány. Díky projektu se je však podařilo zachránit. Prostor pavilonu byl dále vyplněný japonskou zahradou s čajovnou, poradnou a ukázkami tvarování bonsajů.

## HORTIFARM / 23. – 26. dubna 2015

Oblíbený veletrh drobné zahradnické mechanizace, náradí a potřeb, závlahové techniky, zahradních staveb i prvků architektury jak pro profesionální, tak občanské využití doprovází již 22. rokem jarní etapu výstavy Flora Olomouc.

## FLORA OLOMOUC, letní etapa / 20. – 23. srpna 2015

Téma hlavní expozice letní Flory v pavilonu A olomouckého výstaviště úzce souviselo s 30. výročí založení Zahradnické fakulty MENDELU a bylo také inspirováno 150. výročí první přednášky Gregora Johanna Mendela na schůzi Přírodovědeckého spolku v Brně.

Galerii největšího pavilonu olomouckého výstaviště obsadila expozice Sdružení pěstitelů a zpracovatelů léčivých, aromatických a kořeninových rostlin PELERO CZ na téma Rostliny a zdraví. Byly zde představeny domácí druhy léčivých rostlin, ale i rostliny z čínské a japonské medicíny včetně jejich pěstování a zpracování.

Svaz školkařů se svou expozicí okrasných dřevin obsadil při letní Floře pavilon B, společná expozice Českého zahrádkářského svazu byla k vidění v pavilonu C. Nechyběla ani soutěž Svazu květinářů a floristů tentokrát pod názvem „Plody léta“, v jejímž rámci vznikaly koše s letními květinami a plody.

## VYZNÁNÍ RŮŽÍM / 20. – 23. srpna 2015

Třetí ročník této výstavy se opět stal součástí letní etapy Flora Olomouc. Vyvrcholením přehlídky na galerii pavilonu A byl křest keřové růže, která symbolicky dostala jméno Flora Olomouc. Jedná se o plnokvětou keřovou růži z produkce firmy Kordes o výšce zhruba 120 centimetrů s plným květem, vynikající odolností a hlavně krásnou vůní.

## FLORA OLOMOUC, podzimní etapa / 1. – 4. října 2015

Motto „Na kole mezi zahradami“ si za své vzala jubilejní dvacátá celonárodní výstava ovoce, zeleniny a školkařských výpěstků Flora Olomouc 2015 - podzimní etapa. V hlavní expozici se návštěvníci vydali do prostoru připomínajícího český a moravský venkov a zaplněného špičkovým ovocem a zeleninou od nejlepších tuzemských pěstitelů - členů Zelinářské unie Čech a Moravy a Ovocnářské unie ČR. Nechyběla ani krásná aranžmá z lilií či jiřin a celou expozici doplnila výstava odrůd chryzantém, vřesů a bramboříků domácích producentů pod značkou Česká květina a také velkého množství odrůd dýní. Nad jubilejním 20. ročníkem celonárodní výstavy ovoce, zeleniny a školkařských výpěstků převzal záštitu ministr zemědělství Marian Jurečka.

Přístavba hlavního pavilonu patřila společné expozici ČZS nazvané Toulky zahradou. Vedle ovoce, zeleniny, prodeje burčáku a vín, výstavky hub s mykologickou poradnou, nabídky včelařských produktů a pomůcek zde návštěvníci našli také vždy vyhledávané poradenství.

### Rozkvetlé památky

Vznešenost a nádhera staré architektury snoubená s krásou a svěžestí květinových aranžmá. Takový je projekt Rozkvetlé památky, který po úspěchu dvou předchozích ročníků znovu zpestřil podzimní Olomouc. Krásná květinová aranžmá byla k vidění od 1. do 10. října v olomouckých kostelech sv. Mořice, sv. Michala, Panny Marie Sněžné, Zvěstování Páně a v kapli sv. Jana Sarkandra právě v rámci podzimní výstavy. Akce se konala pod záštitou Ministerstva kultury ČR, ministra zemědělství Mariana Jurečky, hejtmana Olomouckého kraje Jiřího Rozbořila, primátora Olomouce Antonína Staňka a olomouckého arcibiskupa Jana Graubnera. O květinová aranžmá se postaralo pět různých týmů floristů s mezinárodním zastoupením. V chrámu sv. Mořice to byl tým Slovenskej asociácie kvetinárov a floristov, u sv. Michala Klára Franc Vavříková ze společnosti Henri Design s.r.o., Sázava a tým Střední zahradnické školy Ostrava. Kostela Panny Marie Sněžné se ujal tým floristů z Mendelovy univerzity v Brně a studenti Střední školy zemědělské a zahradnické Olomouc. Kapli sv. Jana Sarkandra nazdobila Jarmila a Petra Pejpalová a tým Floraservis Praha. Kapucínský kostel Zvěstování Páně zdobil tým domácích floristů z Výstaviště Flora Olomouc. Atraktivnost celého projektu ještě zvýraznil fakt, že se Rozkvetlé památky letos dokonce hned čtyřikrát potkaly s věhlasným Podzimním festivalem duchovní hudby. Jeho čtvrtý koncert se uskutečnil v sobotu 3. října v chrámu sv. Michala, pátý v úterý 6. října u sv. Mořice a závěrečný šestý v sobotu 10. října v chrámu Panny Marie Sněžné. Navíc floristé již dopředu nazdobili svatého Michala, kde se ve středu 30. září uskutečnil druhý koncert festivalu s uměleckým přednesem v podání Marka Ebena.

## OLIMA / 1. – 4. října 2015

Festival gastronomie a nápojů Olima, jehož se účastní výrobci a producenti potravinářských výrobků z Moravy, Čech i Slovenska, nabídl návštěvníkům výstaviště během podzimní Flory osvědčené taháky v podobě Dnů moravských vín na galerii pavilonu A s řízenými degustacemi vedenými zkušenými odborníky-sommeliéry nebo Grand Prix ovocných destilátů Florakošt. Této populární soutěže se letos zúčastnilo úctyhodných 361 vzorků v 11 kategoriích, které zájemci mohli ochutnat ihned po slavnostním vyhlášení výsledků.

Budoucí i současní mistři kuchařského řemesla na festivalu v rámci soutěže Olima Cup připravili předkrm caprese a inovativní pokrmy, jejichž hlavní surovinou bylo krůtí prso. Mladí cukráři si vyzkoušeli zdobení dortu na téma Itálie, jejich zkušenější kolegové pak uchystali slavnostní dorty s karnevalovou tematikou. Soutěžící otevřenou pro každého předem přihlášeného zájemce bylo vyřezávání dýní na téma Olima a také tvorba květinové kompozice na libovolné téma. V pavilonu E se představily rovněž potravi-

ny chráněné značkami Klasa, Regionální potravina Olomouckého kraje a Výrobek OK, přičemž veřejnost mohla tyto oceněné dobroty také ochutnat.

## JARNÍ, LETNÍ, PODZIMNÍ ZAHRADNICKÉ TRHY

Tradičním a návštěvníky vyhledávaným souputníkem všech zahradnických výstav jsou prodejní zahradnické trhy, které představují v daném oboru největší a nejlépe zásobenou tržnici s výpěstky sezonních květin, okrasných rostlin, školkařiny, semen, cibulí, hlíz, sazenic, hrnkových, balkonových, záhonových květin, léčivých a kořenových rostlin, skalnic, školkařských ovocných i okrasných rostlin, pomocného zahradnického materiálu, zahradní mechanizace, náradí a potřeb, závlahové techniky, prvků zahradní architektury a podobně. Příjmy z pořádání zahradnických trhů za rok 2015 činily celkem 9 770 tis. Kč, tj. 29 % celkových výnosů výstavnického úseku. Jsou stále ekonomicky nejsilnějším činitelem ekonomiky výstavnického úseku společnosti a již druhým rokem se pohybují prakticky ve stejné výši.

Stěžejní zelené výstavy doplňuje další výstavnický program v režii výstavnického úseku, jehož jednotlivé akce patří k důležitým pilířům dění na olomouckém výstavišti a představují nezanedbatelný návštěvnícký, společenský i ekonomický potenciál.

### TOURISM EXPO / 13. – 15. února 2015

Výstava Tourism Expo si stejně jako v předešlém roce kladla za cíl být tou nejlepší příležitostí k prezentaci aktuální nabídky cestovních kanceláří, ubytovacích zařízení, lázní, sanatorií, dopravců, programových agentur, kulturních zařízení či subjektů zaměřených na nabídku sportovního a volnočasového vyžití.

Novinkou pro tento rok byla souběžně probíhající akce **Svatba nanečisto**, přehlídka svatebních služeb a módních trendů, která se v předchozích letech s velkým úspěchem konala v Přerově. Hlavním hostem Svatby nanečisto byla Česká miss 2014 Gabriela Franková.

Tento rok se premiérově k akci připojil také projekt **Ochutnejte Hanou**, jenž představuje regionální gastronomii s možností ochutnat jedinečné kulinařské speciality naší oblasti. Projekt pořádá Sdružení cestovního ruchu Střední Morava za podpory Olomouckého kraje.

Nechyběl ani festival lidových řemesel, turistické hrátky pro děti, řemeslné workshopy, škola in-linového bruslení, miniorientační běh Olomoucký kufřík a dále výstavy fotografií a přednášky cestovatelů CK Pangeo tours, která pořádá unikátní poznávací a expediční zájezdy od Evropy přes Blízký východ a Afriku až po Jižní Ameriku.

Děni na pódiu vyvrcholilo v neděli podvečer volbou **Miss Haná 2015** a losováním vstupenek. Šťastní výherci získali zajímavé ceny od zájezdů do Chorvatska, Itálie nebo Švýcarska, domácí rekreace, přes možnost zapůjčení karavanu na prodloužený víkend až po vstupenky na jarní etapu květinové výstavy Flora Olomouc.

Akce se vydařila včetně bohatého doprovodného programu a výstavu nepochybně osvěžilo i spojení se svatebním veletrhem.

### FOR MODEL / 13.– 15. března 2015

Prodejní výstava modelářského materiálu, plastikových i papírových modelů, odborné literatury a sběratelství byla zařazena do programu výstaviště již v roce 2002. Letos v rámci jejího 13. ročníku jsme se snažili o rozšíření nomenklatury o prodej a výstavu dětských hraček i stolních her. Tato akce zahrnuje množství doprovodných programů a ukázek (ponorková bitva, bublinová show, planetárium, šlapadla, RC Drift) a těší se velkému zájmu vystavovatelů i návštěvníků.

### MORAVIA SPORT EXPO / 19. – 20. června 2015

Celý pavilon A olomouckého výstaviště je během této akce zaplněn sportovním vybavením, obuví a vším, co ke sportu patří. Kromě všudypřítomného běhu nabídl veletrh návštěvníkům zajímavé prezentace dalších populárních sportů i zahraničních maratonů.

Vstup na Moravia Sport Expo byl pro všechny návštěvníky zdarma. Běžci si zde mohli vyzvednout svá

startovní čísla na Mattoni 1/2 Maraton Olomouc i dm rodinný běh, ale hlavně se mohli těšit na zajímavý doprovodný program. V průběhu půlmaratonského víkendu se uskutečnily autogramiády s fotbalistou Tomášem Ujfalušim, cvičitelkou Hanou Kynychovou, trojskokankou Šárkou Kašpárkovou nebo běžkyní a olomouckou rodačkou Petrou Kamínkovou i dalšími známými osobnostmi. Součástí doprovodného programu byly letos opět sportovní a zdravotní přednášky z oborů běhání, plavání a rekreačního cvičení. Zpestřením pátečního programu byla štafeta vozíčkářů.

## BYDLENÍ, MODERNÍ ŽENA / 14. – 15. listopadu 2015

Důraz při přípravě náplně veletrhu nábytku a vybavení interiérů byl tentokrát kladen především na širokou paletu bytových doplňků, nechyběly ani kuchyňské sestavy, zařízení kanceláří, bohatý sortiment textilií, podlahových krytin, malířských a natěračských materiálů, osvětlení, skla, keramiky či elektrospotřebičů. Souputníkem letošní výstavy Bydlení byl stejně jako vloni 14. ročník veletrhu kosmetiky, módy a zdravého životního stylu Moderní žena Olomouc s tradičně bohatou nabídkou módních přehlídek. Výstavu Bydlení názorně doprovázely praktické ukázky floristických vazeb souvisejících s právě probíhajícím ročním obdobím - tedy Dušičkami a vánočními svátky. Doprovodný program doplnily rovněž přednášky o zdraví, bylinkách nebo správném hubnutí.

## VÁNOCE FLORA / 12. – 21. prosince 2015

Vánoční trhy Vánoce Flora v pavilonu A a na přilehlých venkovních plochách završují každoročně naši výstavní a veletržní sezonu. V roce 2015 se trhy na olomouckém výstavišti konaly už po pětatřicáté. Přestože nabídka vánočního zboží je všeobecně bohatá a konkurence v organizování vánočních trhů silná, akce pořádaná na výstavišti s dobrými ekonomickými výsledky svědčí o stále zákaznické klientele. Součástí letošních vánočních trhů byla rovněž prodejní expozice výrobků oceněných národní značkou kvality KLASA. Vánoce Flora 2015 byly koncipovány jako vánoční trhy s Mikulášskou nadílkou a doprovodným programem - např. ukázky ručních řemesel, malování baněk, salaš se zvířaty ze ZOO Olomouc, zabijačkové hody, prodej stromků a živých kaprů. Součástí programu bylo i předvánoční vystoupení nadaných dětí z dětských domovů, vystoupili rovněž Anife Vyskočilová (moderace), Petr Dragon Kozák (fakír), Radek Žalud (nevidomý zpěvák) a dětský národopisný soubor ze Skoronic.

## TULLN, Rakousko / 27. – 31. srpna 2015

Také v roce 2015 - stejně jako v předchozích letech - realizoval pracovní tým olomouckého výstaviště sestavený ze zaměstnanců výstavnického, zahradnického a technického úseku v rámci největšího zahradnického veletrhu v rakouském Tullnu náročnou zakázku, a to celou hlavní expozici v Donauhalle.

## Výsledky hospodaření výstavnického úseku (v tis. Kč)

Položka	rok 2013	rok 2014	rok 2015
provozní náklady	17 915	25 737	27 605
odpisy majetku	2 615	2 977	3 545
vnitropodnikové náklady	1 483	2 026	1 682
<b>Náklady celkem</b>	<b>20 013</b>	<b>30 740</b>	<b>32 832</b>
provozní výnosy	20 510	35 207	33 629
vnitropodnikové výnosy	49	50	95
<b>Výnosy celkem</b>	<b>20 559</b>	<b>35 257</b>	<b>33 724</b>
<b>Hosp. výsledek úseku</b>	<b>-1 454</b>	<b>4 517</b>	<b>892</b>

## 4. 3. HOSPODÁŘSKÁ ČINNOST - TECHNICKÉ ZAJIŠTĚNÍ PROVOZU A SPRÁVA

### Opravy a údržba

V březnu 2015 byla zahájena I. etapa opravy starého palmového skleníku - oranžerie. Technický stav objektu byl ve velmi špatném stavu a hrozilo jeho zřícení. Provedly se demontáže dřevěného podhledu, střešní krytiny, krovů, dřevěných okenních výplní a komínu. Opravy dále zahrnovaly úpravy zděných sloupů, uložení ocelových nosníků, betonáž věnce, montáž stropní konstrukce, záklopu, stavbu komína, montáž nové krytiny a klempířských prvků a sanaci zdiva.

Z důvodu ztráty vody v původní studni požádalo Výstaviště Flora Olomouc, a.s. o stavbu nové studny. Účelem vybudování bylo získání zdroje užitkové vody k napouštění stávajícího jezírka. V dubnu provedla dodavatelská firma stavbu kopané studny z betonových skruží do hloubky 8 metrů.

Po provedení průzkumu a zmapování podzemních chodeb ve Smetanových sadech byl zjištěn rozsah nebezpečných míst. Tato místa se proti vstupu zabezpečila mobilním oplocením. Projekční kancelář vyhotovila investiční záměr a následně projektovou dokumentaci stavby „Zajištění stability podzemních chodeb ve Smetanových sadech“. V závěru roku bylo vydáno stavební povolení. Realizace se předpokládá v první polovině roku 2016.

V průběhu roku probíhala investiční akce Magistrátu města Olomouce Obnova rozária – I. etapa. Technický úsek se také spolupodílel na realizaci stavby. Jednalo se zejména ve spolupráci se zahradnickým úsekem o výměnu zeminy v květinových záhonech. Řešila se demontáž dětského hřiště, terénní úpravy, dovoz materiálu, nakládka a odvoz biologického odpadu.

V holandské zahradě ve Smetanových sadech byla opravena původní písčité cesta, která byla v nevyhovujícím stavu. Cestu jsme nově vytvořili z minerálně zpevněného kameniva (MZK) s žulovým jednořádkem.

V první polovině roku se vybavovala restaurace. V rámci stavby bylo dodáno pouze varné centrum s digestoří a konvektomat. Ostatní vybavení se pořizovalo až po převzetí objektu. Jednalo se především o nerezové stoly, regály a police, myčku nádobí, chladicí stůl, barové pulty s výčepním zařízením, mrazničky a ledničky, pokladní systém.

Vedle restaurace se na vlastním pozemku zhotovila odstavná plocha pro přibližně 40 osobních automobilů. Odstavnou plochu využívají především hosté restaurace a návštěvníci výstav.

V průběhu celého roku se řešilo se zhotovitelem stavby pavilonu A, dostavby a správní budovy s restaurací, firmou GEMO Olomouc, spol. s.r.o., postupné odstraňování uplatněných reklamačních závad.

Na základě smlouvy s Magistrátem města Olomouce provádíme správu a údržbu městských parků. Jedná se zejména o tyto činnosti:

- provoz veřejného osvětlení
- údržbu komunikací (splachování, zametání, opravy)
- obnovu dopravního značení cyklistických stezek
- instalaci a údržbu mobiliáře
- správu a údržbu dětských hřišť
- údržbu vodních ploch a provoz fontán
- dopravu a likvidaci odpadů

Na základě objednávky zajišťoval technický úsek zprovoznění a běžnou údržbu automatického závlahového systému na Dolním náměstí v Olomouci.

V areálu „malého dvora“ byly prováděny v druhé polovině roku opravy budov. Jednalo se zejména o celkovou opravu fasády, částečnou opravu střechy a střešních svodů. V palmovém skleníku došlo k výměně osvětlovacích těles včetně elektroinstalace.

Na základě objednávky jsme pro reklamní agenturu prováděli dopravu a instalaci reklamních poutačů v pěti městech ČR.

Technický úsek zabezpečuje také vnitropodnikové služby na základě požadavků výstavnického a zahradnického úseku. Jedná se zejména o spoluzajištění výstavních akcí.

## Investiční činnost

Celkový obrat účtu pořízení majetku	10 468 764,57 Kč
Z majetku přes účet pořízení bylo zaúčtováno krácení dotace na rekonstrukci pavilonu A	5 367 480,57 Kč
<b>Pořízení investičního majetku v roce 2015</b>	<b>5 101 284,- Kč</b>
- pořízení pozemku na rozáriu pro vybudování návštěvnického centra	262 000,- Kč
- plynovodní přípojka na rozáriu	98 199,- Kč
- architektonický návrh - nástavba na terase pavilonu A	88 000,- Kč
	<b>448 199,- Kč</b>
<b>Stroje, zařízení a dopravní prostředky:</b>	
- nábytek - správní budova	1 678 982,- Kč
- akumulátorové vozidlo MELEX	448 600,- Kč
- registrace návštěvnosti	363 363,- Kč
- myčka na nádobí	180 276,- Kč
- fréza na pařezy	158 500,- Kč
- jevištní podesty	137 238,- Kč
- obklady stěn	136 470,- Kč
- pokladní systém v restauraci	104 076,- Kč
- světelné logo, polepy restaurace	84 989,- Kč
- mobilní terminál + grip + stojan	56 708,- Kč
- šokový zchlazovač	56 015,- Kč
- vakuová balička	50 065,- Kč
- rolovací mříž	45 500,- Kč
	<b>3 500 782,- Kč</b>
<b>Pořízení drobných investic, odepisovaných 4 roky dle vnitropodnikové směrnice:</b>	
- vybavení restaurace: výčepní pulty, barové pulty, mrazící zařízení vzduchotechnika, lednice, robot, nářezové stroje, infra lampy	711 169,- Kč
- výpočetní technika	200 770,- Kč
- terminály + příslušenství (čtečky)	119 237,- Kč
- WiFi - pavilon A	38 800,- Kč
- ořezávač HONDA	24 496,- Kč
- klimatizace	16 750,- Kč
- čerpadla	19 644,- Kč
- schody k jevišti	12 602,- Kč
- navigace	8 835,- Kč
	<b>1 152 303,- Kč</b>

## Výsledky hospodaření technického úseku (v tis. Kč)

Položka	rok 2013	rok 2014	rok 2015
provozní náklady	8 074	8 261	9 156
odpisy majetku	1 120	837	799
vnitropodnikové náklady	4	8	83
<b>Náklady celkem</b>	<b>9 198</b>	<b>9 106</b>	<b>10 038</b>
provozní výnosy	8 763	9 182	9 698
vnitropodnikové výnosy	1 184	1 582	1 200
<b>Výnosy celkem</b>	<b>9 947</b>	<b>10 764</b>	<b>10 898</b>
<b>Hosp. výsledek úseku</b>	<b>749</b>	<b>1 658</b>	<b>860</b>

## 4. 4. ÚSEK RESTAURACE

Restaurace zahájila provoz 20. srpna 2015 při konání letní etapy výstavy Flora Olomouc. Provozní doba byla stanovena od 9.00 do 21.00 hodin. Přijali jsme 12 nových zaměstnanců, kteří zajišťovali jak provoz restaurace, tak i catering téměř na všech akcích pořádaných na výstavišti.

Ekonomická náročnost na vybavení a zajištění provozu v prvním roce byla velmi vysoká. Výsledek hospodaření negativně ovlivnilo pozdější zahájení provozu oproti plánovanému termínu, hledání vhodného restauračního konceptu a nastavení všech procesů. Zavedení restauračního provozu je dlouhodobou záležitostí, přesto předpokládáme zvýšení tržeb již v roce 2016.

## Výsledky hospodaření úseku restaurace (v tis. Kč)

Položka	rok 2013	rok 2014	rok 2015
provozní náklady			3 858
odpisy majetku			130
vnitropodnikové náklady			196
<b>Náklady celkem</b>			<b>4 184</b>
provozní výnosy			1 445
vnitropodnikové výnosy			115
<b>Výnosy celkem</b>			<b>1 560</b>
<b>Hospodářský výsledek úseku</b>			<b>-2 624</b>

## 4. 5. EKONOMICKÝ ÚSEK A SPRÁVA

Tento režijní úsek zahrnuje veškeré režijní náklady, které nelze rozpočítat na jednotlivé úseky. Jedná se především o propagaci celé společnosti, veškeré daňové zatížení - např. daň z příjmu, nemovitostí. Na tento úsek se účtuje odložená daň, mzdové a provozní náklady na ředitelství, ekonomické oddělení a odměny statutárních orgánů.

Hospodářský výsledek tohoto úseku příznivě ovlivnilo oproti minulým letům rozpuštění tvořené rezervy na opravu ve výši 1 800 tis. Kč.



## Výsledky hospodaření ekonomického úseku a správy (v tis. Kč)

Položka	rok 2013	rok 2014	rok 2015
provozní náklady	7 276	8 938	5 885
odpisy majetku	127	146	175
vnitropodnikové náklady	21	18	69
<b>Náklady celkem</b>	<b>7 424</b>	<b>9 102</b>	<b>6 129</b>
provozní výnosy	364	142	203
vnitropodnikové výnosy	57	55	105
<b>Výnosy celkem</b>	<b>421</b>	<b>197</b>	<b>308</b>
<b>Hosp. výsledek úseku</b>	<b>-7 003</b>	<b>-8 905</b>	<b>-5 821</b>

# 5 PRACOVNÍCI A MZDY

## Zaměstnanost

V roce 2015 byla schválena organizační změna. Postupně vznikl úsek restaurace, který zahájil provoz při letní etapě výstavy Flora Olomouc. Vytvořili jsme 12 nových pracovních míst v restauraci a tento počet se upravoval průběžně dle provozních požadavků. Změna byla také provedena na úseku zahradnickém, kde se rozdělilo jedno oddělení na oddělení Smetanových a Čechových sadů a oddělení botanické zahrady, rozária a Bezručových sadů. Na ekonomickém úseku bylo vzhledem ke zprovoznění nové správní budovy vytvořeno místo recepcce.

Společnost využívala zaměstnávání sezonních zaměstnanců na zahradnickém a technickém úseku, částečně dotované úřadem práce. Při pořádání výstavnických akcí a také zajišťování cateringových služeb při plesech a akcích velkého rozsahu jsme zajišťovali pořadatele, pokladní a pomocné síly pro restauraci na základě dohod o provedení práce, popř. dohod o pracovní činnosti. Jedná se o jednorázové akce trvající většinou čtyři dny.

V tabulce níže jsou rozepsány počty zaměstnanců, vyplacený objem mzdových prostředků a průměrné mzdy zaměstnanců zaměstnaných v pracovním poměru.

Zvýšení počtu zaměstnanců vyplývá z organizační změny. Některá místa na ostatních úsecích byla z důvodu úspor část roku neobsazena.

Celkově se průměrný přepočtený stav zaměstnanců zvýšil oproti roku 2014 o 6,94.

Společnost ekonomicky zatížila nutnost dovybavit nově zrekonstruovaný pavilon A a pronajatou správní budovu včetně restaurace. Dále to byla korekce dotace na rekonstrukci pavilonu A ve výši 5 367 480,57 Kč, nutnost úhrady bezdůvodného obohacení ve výši 388 881,- Kč u dostavby a správní budovy za dobu, kdy nebyla mezi MM01 a výstavištěm uzavřena nájemní smlouva.

Vzhledem k vysokým nárokům na dovybavení, servis a provozních nákladů nových pronajatých budov nebylo možné přistoupit k navýšení mzdových prostředků. Tuto problematiku budeme řešit v roce 2016.

Průměrná měsíční mzda se snížila v porovnání s rokem 2014 o 221,- Kč.

Vývoj zaměstnanosti	Kategorie zaměstnanců		
	THP	dělníci	celkem
<b>Průměrný přepočtený stav</b>			
r. 2013	28,98	33,08	62,06
r. 2014	28	35,26	63,26
r. 2015	30,89	39,31	70,20
<b>Podíl z celkového počtu zaměstnanců (v %)</b>			
r. 2013	46,70	53,30	
r. 2014	44,26	55,74	
r. 2015	44	56	

## Mzdy

Vývoj mezd	Kategorie zaměstnanců		
	THP	dělníci	celkem
<b>Vyplacené mzdy (v tis. Kč)</b>			
r. 2013	8 979	6 038	15 017
r. 2014	9 533	6 992	16 525
r. 2015	10 350	7 801	18 151
<b>Podíl z celkového objemu (v %)</b>			
r. 2013	59,79	40,21	
r. 2014	57,69	42,31	
r. 2015	57,02	42,98	
<b>Průměrná měsíční mzda (Kč)</b>			
r. 2013	25 820,-	15 211,-	20 165,-
r. 2014	28 372,-	16 524,-	21 768,-
r. 2015	27 921,-	16 538,-	21 547,-

## Péče o zaměstnance

Výhody pro zaměstnance jsou v naší společnosti sjednány vnitřním předpisem, který obsahuje především:

- prodloužení dovolené o 1 týden všem zaměstnancům v souladu s § 213, odst. 1 ZP
- na žádost zaměstnance poskytne zaměstnavatel příspěvek na penzijní nebo životní pojištění ve výši 5 % ze mzdy dle mzdového výměru měsíčně
- zaměstnavatel poskytuje bezúročnou půjčku zaměstnanci v tíživé životní situaci, který si o to požádá, v maximální výši 20 000,- Kč
- dále jsou zaměstnancům poskytovány OPP na základě platných směrnic společnosti
- za každou odpracovanou směnu, minimálně 5 hodin, má zaměstnanec nárok na stravenku v hodnotě 80,- Kč, přičemž zaměstnavatel přispívá 55 %

# 6 HOSPODÁŘSKÉ VÝSLEDKY SPOLEČNOSTI

## 6. 1. VÝKAZ ZISKU A ZTÁTY

Společnost Výstaviště Flora Olomouc, a.s. prošla za uplynulé 3 roky zásadní a dynamickou proměnou. Tento vývoj nejlépe ukazují výkonnostní ukazatele a navýšení obrátu společnosti. V roce 2014 došlo k navýšení obrátu o 26,7 % a v roce 2015 o dalších 15 % oproti roku 2013. K růstu obrátu významně přispívá především růst výnosů z výstavnické činnosti, ale také získávání externích zakázek dalších úseků. Hlavní snahou vedení společnosti a dlouhodobým cílem je přitom rehabilitace výstavnictví v Olomouci a revitalizace parkového areálu.

K rehabilitaci olomouckého výstavnictví významně pomohla přestavba pavilonu A, který je důstojným a moderním místem nejen tradičních výstavnických akcí, ale umožňuje také realizaci nově zařazených výstav Aquatera, Moravia Sport Expo a Československý rybář. Pavilon A se stává novým kulturním a společenským centrem města - sezonu 2015 symbolicky zahájil Městský bal konaný právě v jeho prostorách. Využitelnost pavilonu stoupla na hodnotu přesahující 200 dní v roce (včetně příprav a likvidací). Tento hlavní pavilon ovšem nepokryje potřeby moderní kryté výstavní plochy, proto došlo v průběhu roku k částečné modernizaci pavilonu E (nová elektroinstalace, rozšíření zázemí, nové osvětlení, nové venkovní opláštění a pokrytí WiFi). Dále došlo také k intenzivnějšímu využívání externích výstavních a parkových ploch, které se staly dějištěm nových akcí, jako je např. Garden Food Festival, Krajské dožínky, sportovní akce nebo příměstské tábory. Přes tyto snahy o rozšíření portfolia výstavnických akcí a zvýšení produktivity narážíme stále na nedořešené koncepční otázky, jako jsou nevyřešená logistika výstavního areálu, nedostatečný odvod dešťových vod z výstavních ploch, absence kvalitního veřejného osvětlení, nedostatečné parkovací a odstavné zóny a další. Při kontraktování nových výstav se stávají výše uvedené záležitosti, společně s nedostatečně velkou krytou výstavní plochou, našimi hlavními konkurenčními nevýhodami.

Rok 2015 je prvním rokem udržitelnosti projektu „Rozvoj VFO“, včetně plnění monitorovacích ukazatelů návštěvnosti a zaměstnanosti. Na začátku roku byla převzata do užívání nová správní budova s restaurací. Po nutném interiérovém dovybavení byl v květnu zahájen provoz správní budovy. Restaurace A zahájila provoz při letní etapě Flory Olomouc. V oblasti hospodaření společnosti došlo v roce 2015 k finančnímu uzavření projektu „Rozvoje VFO“ a ke stanovení 25 % korekce dotačních zdrojů v důsledku chyb ve výběrovém řízení na zhotovitele díla. Tato korekce měla dopad na cash flow v hodnotě 5,4 mil. Kč. Společnost se musela s tímto neplánovaným výpadkem finančních zdrojů vyrovnat a přijmout opatření pro zamezení hrozící platební neschopnosti.

Obdobně jako v předchozím roce trvala situace v oblasti správy a revitalizace parkového areálu. Potýkali jsme se se zajištěním provozní bezpečnosti, odstraňováním častých poruch a poškozováním veřejného osvětlení, řešením nákazy nově vysazených jírovců a kácením rizikových stromů. Bylo zadáno vypracování projektové dokumentace pro zajištění nestabilního podzemí a požádáno o stavební povolení. Dále bylo přistoupeno k nutné sanaci objektu Oranžerie hrozící zřícením. Došlo zde k demontáži veškerých dřevěných prvků, jejich odbornému posouzení a likvidaci těch částí, které vzhledem ke svému stavu již nebude možné restaurovat. Ostatní části byly zaevidovány a uloženy. Stavba byla staticky zajištěna a provedena byla montáž nového krovu a krytiny.

Na začátku roku bylo Radou města Olomouce rozhodnuto o podpoře projektu Obnova rozária – I. etapa a využití prostředků získaných z programu IPRM Městské parky na jeho financování. Stavební práce probíhaly ve vzájemné spolupráci pracovníků odboru investic, projektantů, realizační firmy a pracovníků Výstaviště Flora Olomouc po celý rok 2015. Po dokončení všech souvisejících parkových úprav má nové Rozárium ambici stát se nejenom moderním parkovým areálem města pro odpočinek a relaxaci obyvatel Olomouce, ale také novým turistickým cílem regionu.

Přes veškeré obtíže se zajištěním udržitelnosti, sanováním výpadku finančních zdrojů, zahájením činnosti nového restauračního úseku, provozním zabezpečením parkového areálu a jeho obnovou společnost udržela plánovaný hospodářský výsledek. Velké poděkování za vzájemnou spolupráci patří zřizovateli městu Olomouci a všem zaměstnancům společnosti.

Ing. Jiří Uhlíř

ředitel společnosti Výstaviště Flora Olomouc, a.s.

## 6. 2. ROZVAHA

(v tis. Kč)

Označení	AKTIVA	Běžné účetní období			Minulé úč. období
		Brutto	Korekce	Netto	Netto
	<b>AKTIVA CELKEM</b>	<b>199 494</b>	<b>-78 725</b>	<b>120 769</b>	<b>121 558</b>
A.	Pohledávky za upsaný základní kapitál	0	0	0	0
B.	Dlouhodobý majetek	176 979	-78 565	98 414	93 428
B. I.	Dlouhodobý nehmotný majetek	1 401	-1 095	306	190
B. I. 1.	Zřizovací výdaje	0	0	0	0
2.	Nehmotné výsledky výzkumu a vývoje	0	0	0	0
3.	Software	1 306	-1 068	238	190
4.	Ocenitelná práva	95	-26	69	0
5.	Goodwill	0	0	0	0
6.	Jiný dlouhodobý nehmotný majetek	0	0	0	0
7.	Nedokončený dlouhodobý nehmotný majetek	0	0	0	0
8.	Poskytnuté zálohy na dlouhodobý nehmotný majetek	0	0	0	0
B. II.	Dlouhodobý hmotný majetek	175 578	-77 470	98 108	93 238
B. II. 1.	Pozemky	31 363	0	31 363	31 101
2.	Stavby	115 549	-56 943	58 606	56 774
3.	Samostatné hmotné movité věci a soubory hmotných movitých věcí	26 963	-20 527	6 436	3 811
4.	Pěstitelské celky trvalých porostů	0	0	0	0
5.	Dospělá zvířata a jejich skupiny	0	0	0	0
6.	Jiný dlouhodobý hmotný majetek	0	0	0	0
7.	Nedokončený dlouhodobý hmotný majetek	1 703	0	1 703	1 552
8.	Poskytnuté zálohy na dlouhodobý hmotný majetek	0	0	0	0
9.	Oceňovací rozdíl k nabytému majetku	0	0	0	0
B. III.	Dlouhodobý finanční majetek	0	0	0	0
B. III. 1.	Podíly - ovládaná osoba	0	0	0	0
2.	Podíly v účetních jednotkách pod podstatným vlivem	0	0	0	0
3.	Ostatní dlouhodobé cenné papíry a podíly	0	0	0	0
4.	Zápůjčky a úvěry - ovládaná nebo ovládající osoba, podstatný vliv	0	0	0	0
5.	Jiný dlouhodobý finanční majetek	0	0	0	0
6.	Pořizovaný dlouhodobý finanční majetek	0	0	0	0
7.	Poskytnuté zálohy na dlouhodobý finanční majetek	0	0	0	0

Označení	AKTIVA	Běžné účetní období			Minulé úč. období
		Brutto	Korekce	Netto	Netto
C.	Oběžná aktiva	21 055	-160	20 895	27 222
C. I.	Zásoby	1 188	0	1 188	458
C. I. 1.	Materiál	1 028	0	1 028	449
2.	Nedokončená výroba a polotovary	0	0	0	0
3.	Výrobky	0	0	0	0
4.	Mladá a ostatní zvířata a jejich skupiny	0	0	0	0
5.	Zboží	161	0	161	9
6.	Poskytnuté zálohy na zásoby	0	0	0	0
C. II.	Dlouhodobé pohledávky	3 735	0	3 735	4 897
C. II. 1.	Pohledávky z obchodních vztahů	34	0	34	102
2.	Pohledávky - ovládaná nebo ovládající osoba	3 701	0	3 701	4 795
3.	Pohledávky - podstatný vliv	0	0	0	0
4.	Pohledávky za společníky	0	0	0	0
5.	Dlouhodobé poskytnuté zálohy	0	0	0	0
6.	Dohadné účty aktivní	0	0	0	0
7.	Jiné pohledávky	0	0	0	0
8.	Odložená daňová pohledávka	0	0	0	0
C. III.	Krátkodobé pohledávky	4 394	-160	4 235	14 911
C. III. 1.	Pohledávky z obchodních vztahů	3 200	-160	3 040	2 920
2.	Pohledávky - ovládaná nebo ovládající osoba	0	0	0	0
3.	Pohledávky - podstatný vliv	0	0	0	0
4.	Pohledávky za společníky	0	0	0	0
5.	Sociální zabezpečení a zdravotní pojištění	0	0	0	0
6.	Stát - daňové pohledávky	159	0	159	10 775
7.	Krátkodobé poskytnuté zálohy	943	0	943	1 095
8.	Dohadné účty aktivní	1	0	1	1
9.	Jiné pohledávky	91	0	91	120
C. IV.	Krátkodobý finanční majetek	11 737	0	11 737	6 956
C. IV. 1.	Peníze	66	0	66	62
2.	Účty v bankách	11 671	0	11 671	6 894
3.	Krátkodobé cenné papíry a podíly	0	0	0	0
4.	Pořizovaný krátkodobý finanční majetek	0	0	0	0
D. I.	Časové rozlišení	1 460	0	1 460	908
D. I. 1.	Náklady příštích období	1 447	0	1 447	906
2.	Komplexní náklady příštích období	0	0	0	0
3.	Příjmy příštích období	14	0	14	2

Označení	PASIVA	Stav v běžném účetním období	Stav v minulém účetním období
	<b>PASIVA CELKEM</b>	120 769	121 558
A.	Vlastní kapitál	103 595	106 866
A. I.	Základní kapitál	107 000	107 000
A. I. 1.	Základní kapitál	107 000	107 000
2.	Vlastní akcie a vlastní obchodní podíly (-)	0	0
3.	Změny základního kapitálu	0	0
A. II.	Kapitálové fondy	3 230	3 191
A. II. 1.	Ážio	3 191	3 191
2.	Ostatní kapitálové fondy	39	0
3.	Oceňovací rozdíly z přecenění majetku a závazků	0	0
4.	Oceňovací rozdíly z přecenění při přeměnách obchodních korporací	0	0
5.	Rozdíly z přeměn obchodních korporací	0	0
6.	Rozdíly z ocenění při přeměnách obchodních korporací	0	0
A. III.	Fondy ze zisku	1 451	1 451
A. III. 1.	Rezervní fond	851	851
2.	Statutární a ostatní fondy	600	600
A. IV.	Výsledek hospodaření minulých let	-5 464	-5 662
A. IV. 1.	Nerozdělený zisk minulých let	0	0
2.	Neuhrazená ztráta minulých let	-4 776	-5 662
3.	Jiný výsledek hospodaření minulých let	-688	0
A. V. 1.	Výsledek hospodaření běžného účetního období (+/-)	-2 621	887
A. V. 2.	Rozhodnuto o zálohách na výplatu podílu na zisku (-)	0	0
B.	Cizí zdroje	16 029	13 503
B. I.	Rezervy	0	1 800
B. I. 1.	Rezervy podle zvláštních právních předpisů	0	1 800
2.	Rezerva na důchody a podobné závazky	0	0
3.	Rezerva na daň z příjmů	0	0
4.	Ostatní rezervy	0	0
B. II.	Dlouhodobé závazky	3 949	4 342
B. II. 1.	Závazky z obchodních vztahů	0	0
2.	Závazky - ovládaná nebo ovládající osoba	0	0
3.	Závazky - podstatný vliv	0	0
4.	Závazky ke společníkům	0	0
5.	Dlouhodobé přijaté zálohy	0	0
6.	Vydané dluhopisy	0	0
7.	Dlouhodobé směnky k úhradě	0	0
8.	Dohadné účty pasivní	0	0
9.	Jiné závazky	0	0
10.	Odložený daňový závazek	3 949	4 342

Označení	PASIVA	Stav v běžném účetním období	Stav v minulém účetním období
B. III.	Krátkodobé závazky	5 392	7 361
B. III. 1.	Závazky z obchodních vztahů	1 627	2 482
2.	Závazky - ovládaná nebo ovládající osoba	0	0
3.	Závazky - podstatný vliv	0	0
4.	Závazky ke společníkům	0	0
5.	Závazky k zaměstnancům	1 348	1 169
6.	Závazky ze sociálního zabezpečení a zdravotního pojištění	757	643
7.	Stát - daňové závazky a dotace	340	1 650
8.	Krátkodobé přijaté zálohy	0	0
9.	Vydané dluhopisy	0	0
10	Dohadné účty pasivní	1 146	1 213
11	Jiné závazky	174	204
B. IV.	Bankovní úvěry a výpomoci	6 688	0
B. IV. 1.	Bankovní úvěry dlouhodobé	6 688	0
2.	Krátkodobé bankovní úvěry	0	0
3.	Krátkodobé finanční výpomoci	0	0
C. I.	Časové rozlišení	1 145	1 189
C. I. 1.	Výdaje příštích období	82	70
2.	Výnosy příštích období	1 063	1 119



## 6. 3. VÝKAZ ZISKU A ZTRÁTY

(v tis. Kč)

Označení	TEXT	Skutečnost v účetním období	
		běžném	minulém
I.	Tržby za prodej zboží	488	90
A.	Náklady vynaložené na prodané zboží	199	83
+	Obchodní marže	289	7
II.	Výkony	59 033	56 769
II. 1.	Tržby za prodej vlastních výrobků a služeb	59 033	56 769
2.	Změna stavu zásob vlastní činnosti	0	0
3.	Aktivace	0	0
B.	Výkonová spotřeba	30 089	26 206
B. 1.	Spotřeba materiálu a energie	12 642	12 581
B. 2.	Služby	17 447	13 625
+	Přidaná hodnota	29 232	30 570
C.	Osobní náklady	29 460	26 585
C. 1.	Mzdové náklady	20 267	18 060
C. 2.	Odměny členům orgánů obchodní korporace	1 225	1 215
C. 3.	Náklady na sociální zabezpečení a zdravotní pojištění	6 748	6 082
C. 4.	Sociální náklady	1 220	1 228
D.	Daně a poplatky	535	412
E.	Odpisy dlouhodobého nehmotného a hmotného majetku	5 714	5 567
III.	Tržby z prodeje dlouhodobého majetku a materiálu	446	4 282
1.	Tržby z prodeje dlouhodobého majetku	8	3 993
2.	Tržby z prodeje materiálu	438	289
F.	Zůstatková cena prodaného dlouhodobého majetku a materiálu	0	1 117
F. 1.	Zůstatková cena prodaného dlouhodobého majetku	0	1 116
F. 2.	Prodaný materiál	0	1
G.	Změna stavu rezerv a opravných položek v provozní oblasti a komplexních nákladů příštích období (+/-)	-1 732	843
IV.	Ostatní provozní výnosy	2 057	2 029
H.	Ostatní provozní náklady	629	246
V.	Převod provozních výnosů	0	0
I.	Převod provozních nákladů	0	0
*	<b>Provozní výsledek hospodaření</b>	<b>-2 872</b>	<b>2 111</b>

Označení	TEXT	Skutečnost v účetním období	
		běžném	minulém
VI.	Tržby z prodeje cenných papírů a podílů	0	0
J.	Prodané cenné papíry a podíly	0	0
VII.	Výnosy z dlouhodobého finančního majetku	0	0
VII. 1.	Výnosy z podílů v ovládaných osobách a v účetních jednotkách pod podstatným vlivem	0	0
VII. 2.	Výnosy z ostatních dlouhodobých cenných papírů a podílů	0	0
VII. 3.	Výnosy z ostatního dlouhodobého finančního majetku	0	0
VIII.	Výnosy z krátkodobého finančního majetku	0	0
K.	Náklady z finančního majetku	0	0
IX.	Výnosy z přecenění cenných papírů a derivátů	0	0
L.	Náklady z přecenění cenných papírů a derivátů	0	0
M.	Změna stavu rezerv a opravných položek ve finanční oblasti (+/-)	0	0
X.	Výnosové úroky	1	21
N.	Nákladové úroky	93	255
XI.	Ostatní finanční výnosy	0	1
O.	Ostatní finanční náklady	436	811
XII.	Převod finančních výnosů	0	0
P.	Převod finančních nákladů	0	0
*	<b>Finanční výsledek hospodaření</b>	-527	-1 044
Q.	Daň z příjmů za běžnou činnost	-778	181
Q. 1.	- splatná	-385	645
Q. 2.	- odložená	-393	-464
**	<b>Výsledek hospodaření za běžnou činnost</b>	-2 621	886
XIII.	Mimořádné výnosy	0	0
R.	Mimořádné náklady	0	0
S.	Daň z příjmů z mimořádné činnosti	0	0
S. 1.	- splatná	0	0
S. 2.	- odložená	0	0
*	Mimořádný výsledek hospodaření	0	0
W.	Převod podílu na výsledku hospodaření společníkům (+/-)	0	0
***	<b>Výsledek hospodaření za účetní období (+/-)</b>	-2 621	886
****	<b>Výsledek hospodaření před zdaněním (+/-)</b>	-3 399	1 067

## 6. 4. PŘÍLOHA K ÚČETNÍ UZÁVĚRCE V PLNÉM ROZSAHU

### Obecné údaje

<b>Název účetní jednotky:</b>	Výstaviště Flora Olomouc, a.s.
<b>DIČ:</b>	CZ25848526
<b>Sídlo:</b>	Wolkerova č. p. 37, č. o. 17, Olomouc 771 11
<b>Právní forma:</b>	akciová společnost
<b>Rozhodující předmět činnosti:</b>	Výstavnická činnost, údržba městských parků
<b>Den vzniku:</b>	1.1. 2000
<b>Účetní období:</b>	2015
<b>Okamžik sestavení účetní závěrky:</b>	29.3. 2016

#### Osoby s podílem 20 a více procent na základním kapitálu:

Jméno, název podílníka	2014	2015
Statutární město Olomouc	100 %	100 %

#### Popis změn a dodatků provedených v účetním období v obchodním rejstříku:

V roce 2015 došlo ke změně členů představenstva a dozorčí rady. Od 23. 6. 2015 byli v obchodním rejstříku zapsáni členové viz. níže a tento stav setrval až k 31. 12. 2015. K jiným změnám v obchodním rejstříku nedošlo.

#### Jména a příjmení členů statutárních a dozorčích orgánů ke konci účetního období:

Jméno a příjmení	Funkce
Představenstvo	
RNDr. Jan Holpuch, PhD.	předseda představenstva
Mgr. Eva Machová	místopředseda představenstva
Mgr. Svatopluk Ščudlík	člen představenstva
Ing. arch. Michal Giacintov	člen představenstva
Ing. Miroslav Marek	člen představenstva
Mgr. Pavel Bednařík	člen představenstva
Mgr. Miloslav Tichý	člen představenstva
Dozorčí rada	
Jitka Weiermüllerová	předseda dozorčí rady
Mgr. Isabela Pospíšilová	člen dozorčí rady
Lenka Svobodová	člen dozorčí rady

#### Zaměstnanci

	2014	2015
Průměrný počet zaměstnanců:	63	70
- z toho řídicích pracovníků:	5	6
Výše osobních nákladů na zaměstnance (v tis. Kč):	26 585	29 460
- z toho na řídicí pracovníky:	2 032	2 379
- odměny statutárním a dozorčím orgánům	1 628	1 225

**Výše zápůjček, úvěrů, poskytnutých záruk a ostatních plnění, jak v peněžní, tak v naturální formě akcionářům, společníkům, družstevníkům a členům statutárních, dozorčích a řídicích orgánů:**

Kategorie osob	2014		2015	
	Částka	Úrok	Částka	Úrok
Statutární orgány včetně bývalých	0	0	0	0
Dozorčí orgány včetně bývalých	0	0	0	0

**Informace o použitých účetních metodách, obecných účetních zásadách a způsobech oceňování**

Obecné účetní zásady a odchylky od metod účetní jednotka se řídí zákonem o účetnictví 563/1991 Sb. a vyhláškou 500/2002 Sb.

**Způsoby oceňování**

Druhy aktiv	Ocenění
materiál	poř.cena vč.přímých nákladů
zboží	poř.cena vč.přímých nákladů
DHM vytvořený vlastní činností	poř.cena vč.přímých nákladů

**Způsob stanovení reprodukční pořizovací ceny:**

při vkladu majetku k 1. 1. 2000 byly použity reprodukční ceny (dle znaleckého posudku), pořizování během roku bylo oceňováno nákupní cenou

**Způsob stanovení opravných položek a opravek k majetku:**

Opravné položky k pohledávkám se tvoří v souladu se zákonem č. 593/1992 Sb., o rezervách pro zjištění základu daně z příjmů ve znění pozdějších předpisů

**Způsob sestavení odpisových plánů pro DM a použité odpisové metody při stanovení odpisů:**

používáme rovnoměrné odepisování z pořizovacích cen včetně nákladů na pořízení. Provádíme měsíční účetní odpis majetku ve výši zákonných daňových odpisů

**Způsob uplatněný při přepočtu údajů v cizích měnách na českou měnu:**

pro výpočet údajů v cizích měnách účetní jednotka používá denní kurz ČNB

**Doplňující informace k rozvaze a výkazu zisku a ztráty**

**Přehled významných položek neuvedených samostatně v rozvaze a výkazu zisku a ztráty:**

Začátkem roku 2015 měla být připsaná na účet poloviční část přiznané dotace na rekonstrukci pavilonu „A“ ve výši 10 750 tis. Kč. Oznámením o uplatnění finanční korekce v návaznosti na nedostatky zjištěné ve výběrovém řízení byla dotace snížena o 5 367 480,57 Kč. Tato částka se promítla jako zvýšení pořizovací ceny zrekonstruovaného pavilonu A a také navýšila obrát účtu pořízení majetku 042 na straně MD. Na náš účet bylo připsáno 5 382 519,43 Kč.

Náklady na zařízení, které není vedeno na majetkových účtech, byly v roce 2015 pořízeny ve výši 628 tis. Kč

Toto drobné vybavení se účetní jednotka rozhodla účtovat na účtech časového rozlišení a rozpouštět do nákladů po dobu 4 let.

Na základě úvěrové smlouvy ze dne 7. 1. 2015 s KB Olomouc ve výši 7 000 tis. Kč, bylo zřízeno zástavní právo na základě smlouvy o zástavě nemovitosti. Předmětem této smlouvy jsou parcely č. 1414, 1511, 1646.

**Přehled významných událostí po datu účetní závěrky:**  
nenastaly

**Rozpis účtu 022 a 082 na hlavní skupiny (v tis. Kč):**

Skupina	2014		2015	
	022	082	022	082
stroje, přístroje a zařízení	6 439	5 221	9 063	5 761
dopravní prostředky	10 979	9 385	11 586	10 130
drobný odepisovaný majetek 4 roky	5 351	4 350	6 314	4 636

**Rozpis dlouhodobého nehmot. majetku (v tis. Kč):**

	sk. 01	sk. 07	sk. 01	sk. 07
software	1 031	854	1 031	923
ostatní nehmotný majetek	237	224	275	146
ocenitelná práva			95	26

**Dlouhodobý hmotný majetek pořízený formou finančního pronájmu (v tis. Kč):**

formou finančního pronájmu nebyl žádný majetek pořízen

**Přehled přírůstků a úbytků dlouhodobého majetku podle jeho hlavních skupin (v tis. Kč):**

Přírůstky dle hlavních skupin	Nákup	Vl. činností	Vložení	Ostatní
dlouhodobý nehmotný majetek	137			
ocenitelná práva	95			
budovy, haly, stavby (korekce dotace promítnutí zvýšením PC)	5 367			
stroje, přístroje, zařízení	2 941			
dopravní prostředky	607			
drobný odepisovaný majetek 4 roky	1 140			
ostatní dlouhodobý majetek				
Úbytky dle hlavních skupin	Odpisy	Prodej	Likvidace	Ostatní
nehmotný investiční majetek	89		99	
ocenitelná práva	26			
budovy, haly, stavby	3 535		77	
stroje, přístroje, zařízení	857		317	
dopravní prostředky	745			
drobný odepisovaný majetek 4 roky	462		177	

**Souhrnná výše majetku neuvedená v rozvaze (v tis. Kč):**

	2014	2015
drobný dlouhodobý majetek vedený v operativní evidenci	3 171	3 949

### Nájem a pacht majetku

účetní jednotka má pronajatý majetek k provozování od Statutárního města Olomouce na základě nájemní smlouvy ze dne 16. 3. 2015. Předmětem nájmu je budova č. p. 1202 na pozemku parc. č. st. 1890 (správní budova) a dále jednotka č. 37/2, jiný nebytový prostor v budově č. p. 37, která je součástí pozemku parc. č. st. 1487/4.(dostavba pavilonu A)

Roční nájemné činí 1 156 980,- Kč

### Pohledávky po lhůtě splatnosti (v tis. Kč)

	2014	2015
do 60 dnů	57	525
do 120 dnů	11	4
do 180 dnů	10	12
do 5 let	286	189

### Celkové náklady na odměny statutárnímu auditorovi nebo auditorské společnosti (v tis. Kč)

Druh odměny	2014	2015
povinný audit účetní jednotky	60	60
jiné ověřovací služby		

### Popis změn vlastního kapitálu v průběhu účetního období

Druh změny	2014	2015
beze změn		

### Rozdělení zisku (úhrada ztráty) za minulé účetní období (v tis. Kč)

Položka	2014	2015
úhrada ztráty z minulých let		886
nerozdělený zisk		
neuhrazená ztráta z minulých let	5 295	

### Základní kapitál

základní kapitál akciové společnosti činí 107 000 tis. Kč a je splacen

### Závazky po lhůtě splatnosti (v tis. Kč)

	2014	2015
do 60 dnů	978	743
do 120 dnů	78	4
do 180 dnů	15	4
nad 180 dnů		28
do 5 let		
nad 5 let		

**Závazky splatné vůči státním institucím (v tis. Kč)**

	2014	2015
pojistné na SZ a příspěvek na st. pol. zaměstnanosti	451	529
veřejné zdravotní pojištění	193	227
evidované daňové nedoplatky u FÚ	1 650	340

Jedná se o závazky ve splatnosti

**Přehled o zákonných a ostatních rezervách (v tis. Kč)**

Druh rezervy	Poč. stav	Zrušení	Čerpání	Kon. stav
tvorba rezervy na opravy	1 800	-1 800		0

Rezerva tvořená na opravu dlouhodobého hmotného majetku byla v roce 2015 zrušena vzhledem k tomu, že pominuly důvody pro její tvorbu. Oprava je prováděna postupně z dotačních zdrojů

**Výnosy z běžné činnosti (v tis. Kč)**

Druh činnosti	Tuzemsko		Zahraníčí	
	2014	2015	2014	2015
údržba parků	27 646	26 749		
výstavnická činnost	29 350	32 230	1 575	1 399
ostatní činnost	4 620	1 647		
celkem	61 616	60 626	1 575	1 399

# 7 ZPRÁVA AUDITORA



**OL AUDITING, s. r. o.**

zápis do OR vedeném Krajským soudem v Ostravě,  
odd. C, vložka 17744

**tř. Svobody 956/31, 772 00 Olomouc**

tel./fax: 587420338  
e-mail: ol\_auditing@mybox.cz

## *Zpráva nezávislého auditora*

**o ověření účetní závěrky společnosti**

**Výstaviště Flora Olomouc, a. s.**

**k 31. 12. 2015**

Wolkerova č.p. 37 č.o.17, 771 11 Olomouc, IČ: 25848526

Zpráva je určena akcionářům účetní jednotky.

Provedli jsme audit příložené účetní závěrky společnosti Výstaviště Flora Olomouc, a. s., Wolkerova č.p. 37 č.o.17, 771 11 Olomouc, IČ:25848526, která se skládá z rozvahy k 31. 12. 2015, výkazu zisku a ztráty za rok končící 31. 12. 2015 a přílohy této účetní závěrky, která obsahuje popis použitých podstatných účetních metod a další vysvětlující informace. Údaje o společnosti Výstaviště Flora Olomouc, a. s. jsou uvedeny v úvodní části přílohy této účetní závěrky.

### **Odpovědnost statutárního orgánu účetní jednotky za účetní závěrku**

Statutární orgán společnosti Výstaviště Flora Olomouc, a. s. je odpovědný za sestavení účetní závěrky, která podává věrný a poctivý obraz v souladu s českými účetními předpisy, a za takový vnitřní kontrolní systém, který považuje za nezbytný pro sestavení účetní závěrky tak, aby neobsahovala významné (materiální) nesprávnosti způsobené podvodem nebo chybou.

### **Odpovědnost auditora**

Naší odpovědností je vyjádřit na základě provedeného auditu výrok k této účetní závěrce. Audit jsme provedli v souladu se zákonem o auditorech, mezinárodními auditorskými standardy a souvisejícími aplikačními doložkami Komory auditorů České republiky. V souladu s těmito předpisy jsme povinni dodržovat etické požadavky a naplánovat a provést audit tak, abychom získali přiměřenou jistotu, že účetní závěrka neobsahuje významné (materiální) nesprávnosti.

Audit zahrnuje provedení auditorských postupů, jejichž cílem je získat důkazní informace o částkách a skutečnostech uvedených v účetní závěrce. Výběr postupů závisí na úsudku auditora, zahrnujícím i vyhodnocení rizik významné (materiální) nesprávnosti údajů uvedených v účetní závěrce způsobené podvodem nebo chybou. Při vyhodnocování těchto rizik auditor posoudí vnitřní kontrolní systém relevantní pro sestavení účetní závěrky podávající věrný a





pocitivý obraz. Cílem tohoto posouzení je navrhnout vhodné auditorské postupy, nikoli vyjádřit se k účinnosti vnitřního kontrolního systému účetní jednotky. Audit též zahrnuje posouzení vhodnosti použitých účetních metod, přiměřenosti účetních odhadů provedených vedením i posouzení celkové prezentace účetní závěrky.

Jsme přesvědčeni, že důkazní informace, které jsme získali, poskytují dostatečný a vhodný základ pro vyjádření našeho výroku.

### **Výrok auditora**

Podle našeho názoru účetní závěrka podává věrný a pocitivý obraz aktiv a pasiv společnosti Výstaviště Flora Olomouc, a. s., Wolkerova č.p. 37 č.o.17, 771 11 Olomouc, IČ:25848526 k 31. 12. 2015 a nákladů, výnosů a výsledku jejího hospodaření za rok končící 31. 12. 2015 v souladu s českými účetními předpisy (bez výhrad).

### *Ostatní informace*

Za ostatní informace se považují informace uvedené ve výroční zprávě mimo účetní závěrku a naši zprávu auditora. Za ostatní informace odpovídá vedení společnosti.

Náš výrok k účetní závěrce se k ostatním informacím nevztahuje, ani k nim nevydáváme žádný zvláštní výrok. Přesto je však součástí našich povinností souvisejících s ověřením účetní závěrky seznámení se s ostatními informacemi a zvážení, zda ostatní informace uvedené ve výroční zprávě nejsou ve významném (materiálním) nesouladu s účetní závěrkou či našimi znalostmi o účetní jednotce získanými během ověřování účetní závěrky, zda je výroční zpráva sestavena v souladu s právními předpisy nebo zda se jinak tyto informace nejeví jako významně (materiálně) nesprávné. Pokud na základě provedených prací zjistíme, že tomu tak není, jsme povinni zjištěné skutečnosti uvést v naší zprávě. V rámci uvedených postupů jsme v obdržených ostatních informacích nic takového nezjistili.

V Olomouci dne 07. dubna 2016

OL AUDITING s.r.o.  
tř. Svobody 956/31, 772 00 Olomouc  
oprávnění Komory auditorů České republiky č. 286  
odpovědný auditor - Ing. Josef Špaček, č. oprávnění 1153



Přílohy: Rozvaha v plném rozsahu k 31. 12. 2015  
Výkaz zisku a ztráty v plném rozsahu k 31. 12. 2015  
Příloha k účetní závěrce k 31. 12. 2015  
Výroční zpráva za rok 2015

# 8 ZPRÁVA DOZORČÍ RADY

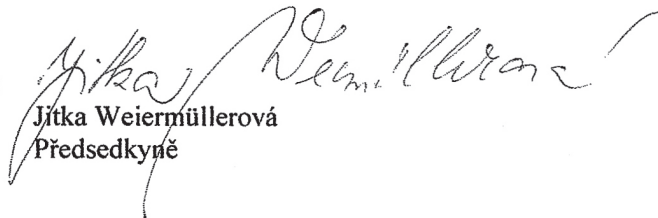
Výstaviště Flora Olomouc, a. s., se sídlem Olomouc, Wolkerova 17, PSC 771 11,  
IČO 25 84 85 26, zapsané v oddíle B, vložka 2255 v obchodním rejstříku

**„O přezkoumání řádné účetní závěrky a návrhu na úhradu ztráty obchodního roku 2015 a  
vyjádření pro valnou hromadu dle ust. § 447 zákona o obchodních korporacích**

1. Dozorčí rada vykonávala své úkoly v souladu s § 446- 455 zákona o obchodních korporacích v plném znění, stanovami společnosti a svým jednacím řádem. Představenstvo pravidelně předkládalo dozorčí radě zprávy o činnosti a její finanční situaci a současně se členové dozorčí rady průběžně zúčastňovali všech zasedání představenstva společnosti.
2. Účetní závěrka společnosti byla zpracována v souladu s účetními standardy.
3. Účetní závěrka byla auditována Ing. Josefem Špačkem. Podle auditu lze dovodit, že účetní závěrka ve všech podstatných aspektech věrně zobrazuje finanční situaci společnosti a že účetní závěrka ve všech významných ohledech věrně zobrazuje majetek, závazky a vlastní kapitál společnosti k 31. 12. 2015 a výsledek hospodaření za rok 2015 v souladu se zákonem o účetnictví a příslušnými obecně závaznými normami České republiky.
4. Dozorčí rada přezkoumala roční účetní závěrku za rok 2015 včetně návrhu na úhradu ztráty, přijala výsledky auditu této účetní závěrky a doporučuje valné hromadě její schválení.

V Olomouci dne 14. 4. 2016

Za dozorčí radu:

  
Jitka Weiermüllerová  
Předsedkyně

# 9 ZPRÁVA O VZTAZÍCH MEZI OVLÁDAJÍCÍ A OVLÁDANOU OSOBOU

## OVLÁDAJÍCÍ OSOBA

Statutární město Olomouc, IČO 299 308

(100% podíl na základním kapitálu - jediný akcionář)

## OVLÁDANÁ OSOBA

Výstaviště Flora Olomouc, a.s., IČO 258 48 526

(dále jen propojené osoby)

### **Smlouvy a objednávky mezi Statutárním městem Olomouc a Výstavištěm Flora Olomouc, a. s., uzavřené v roce 2015 a trvající z minulých let:**

Dodatek č. 9/2015 ze dne 27. 1. 2015 ke Smlouvě k zajištění péče o parky, rozárium a botanickou zahradu ve městě Olomouci, ze dne 29. 1. 2008.

Poskytované služby byly hrazeny na základě předem potvrzeného ceníku služeb.

Úhrady probíhaly měsíčně na základě vystavených faktur VFO, a.s. Celkový objem služeb na rok 2015 byl ujednáán ve výši 21 517 353,- Kč.

Dodatek č. 10/2015 ze dne 5. 10. 2015 ke Smlouvě k zajištění péče o parky, rozárium a botanickou zahradu ve městě Olomouci, ze dne 29. 1. 2008. Tímto dodatkem se rozšířila kapitola I. o částku 750 000,- Kč na rekonstrukce a opravy.

Dodatek č. 1 ke smlouvě o nájmu č. MAJ-PR-NS/17/2011/Hr ze dne 22. 6. 2011 na nájemné pozemků pod správní budovou a restaurací. Roční nájemné 85 950,- Kč.

Smlouva o právu provést stavbu č. SMOL/maj/22/2947/2012 Slez, ze dne 16. 6. 2012, stavební úpravy oranžerie, realizace I. etapy 2015.

Smlouva o udělení souhlasu s vybudováním stavby č. OMAJ-IM/INO/002370/2014/Hrb ze dne 23. 12. 2014 - vybudování studny.

Smlouva o centralizovaném zadávání veřejné zakázky ze dne 22. 10. 2014 - služby mobilního operátora na rok 2015 – 2017.

Smlouva o provizním prodeji vstupenek pro rok 2016 č. j SMOL/269192/2015/OVVI/IC/Fed, ze dne 16. 12. 2015.

Předprodej vstupenek na akce pořádané VFO, a.s.

Nájemní smlouva ze dne 16. 3. 2015, kde předmětem nájmu je budova č. p. 1202 a jednotka č. 37/2. Výše ročního nájmu činí 1 156 980,- Kč.

Kupní smlouva č. MAJ-PR-KS/54/2013/S ze dne 14. 4. 2015, na nákup pozemku parc. č. 95/35 o výměře 185 m<sup>2</sup> za částku 262 000,- Kč.

Smlouva o centralizovaném zadávání veřejné zakázky, ze dne 14. 5. 2015. Předmětem je dodávka elektrické energie pro rok 2016 a 2017.

Smlouva o poskytnutí finanční podpory z rozpočtu statutárního města Olomouce v oblasti cestovních služeb na projekt „Rozkvetlé památky“ č. OVVI/FRM/000368/2015/Pla/18/cr ze dne 27. 5. 2015, ve výši 120 000,- Kč.

Smlouva o nájmu výstavních ploch v pavilonu A/B - Veselice seniorů 23. – 25. 2. 2015, ze dne 23. 2. 2015, nájemné bylo sjednáno na 37 000,- Kč + objednané služby a energie.

Rámcová smlouva - zajištění péče o květinovou výzdobu a dodávka kytic na rok 2016, ze dne 10. 11. 2015, rozsah fakturace probíhal na základě skutečně objednaných služeb dle přílohy 1. a 2. smlouvy.

Smlouva o výpůjčce - 5 sad odpadkových košů na tříděný odpad, ze dne 28. 7. 2014, trvá i v roce 2015.

Smlouva o poskytnutí finanční podpory z rozpočtu statutárního města Olomouce v oblasti malé projekty na projekt „For model“, č. OVVI/FRM/000334/2015/Pla/16/mp, ze dne 19. 2. 2015, ve výši 30 000,- Kč.

Smlouva o nájmu výstavních ploch v pavilonu A/B - Veselice seniorů 14. – 16. 10. 2015, ze dne 7. 8. 2015, cena nájmu 37 000,- + ostatní služby a energie.

Smlouva o výstavbě, ze dne 20. 10. 2014 - jedná se o majetkovou úpravu objektu „Pavilon A“ ve vlastnictví VFO, a.s. a „Dostavba SO 02“ v majetku Statutárního města Olomouc. Tyto objekty se spojily v nebytovou jednotku. 2/3 vlastní VFO, a.s a 1/3 MMOL dle objemu majetku. Smlouva trvá.

Smlouva č. OVVI/FRM/002154/2015/Pla/103/mp o poskytnutí dotace z rozpočtu města Olomouce v oblasti malé projekty „Zaparkuj“, ze dne 21. 9. 2015 výše dotace 50 000,- Kč

Smlouva o spolupráci - pořadatelské služby XVI. Městského bálu dne 9. 1. 2016 v pavilonu „A“, ze dne 2. 12. 2015, za zajištění plnění byla vyfakturována částka 165 290,- Kč bez DPH.

Objednávky:

- č. OB00314/15/OZP-PZ - rozkvetlá Olomouc 2015 - vegetační údržba ze dne 10. 2. 2015
- č. OB00389/15/OKT-SBE - truhlíky a muškáty MMOL, ze dne 23. 2. 2015
- č. OB01178/15/OVVI-KUL - Cena města Olomouce - květinové koše, ze dne 18. 5. 2015
- č. OB01249/15/OZP-PZ - ASO park, založení záhonu, následná péče, ze dne 22. 5. 2015
- č. OB01248/15/OZP-PZ - servis závlahového systému na Dolním náměstí, ze dne 22. 5. 2015
- č. OB01748/15/OZP-PZ - dětské hřiště BS, Fischerova, záruční údržba dřevin, ze dne 24. 7. 2015
- č. OB01853/15/OKT-SBE - MMOL, Hynaisova, střešní zahrada, ze dne 5. 8. 2015
- č. OB02386/15/OZP-PZ - ul. Vejdovského, rekonstrukce vegetace kruhové plochy, ze dne 14. 10. 2015
- č. OB02497/15/OZP-PZ - Dolní náměstí - zálivka, ze dne 23. 10. 2015
- č. OB02623/15/OKT-SBE - MMOL, Hynaisova, přesazení rostlin, ze dne 10. 11. 2015

# 10 PŘEHLED AKCÍ V ROCE 2016

**Tourism Expo (22. - 24. ledna 2016)**

výstava služeb cestovního ruchu a využití volného času

**For Model (11. - 13. března 2016)**

prodejní výstava modelů a sběratelství, expozice a prodej hraček

**Flora Olomouc (21. - 24. dubna 2016)**

mezinárodní květinová a zahradnická výstava a veletrh, jarní etapa

**Hortifarm (21. - 24. dubna 2016)**

veletrh drobné zahradní mechanizace, pomůcek a potřeb

**Jarní zahradnické trhy (21. - 24. dubna 2016)**

prodejní trhy květin, zeleniny, semen, okrasných rostlin, školkařských výpěstků, zahradnických pomůcek a potřeb

**Moravia Sport Expo (24. - 25. června 2016)**

veletrh sportovních potřeb a vybavení

**Flora Olomouc (18. - 21. srpna 2016)**

mezinárodní květinová a zahradnická výstava a veletrh, letní etapa

**Vyznání růžím (18. - 21. srpna 2016)**

přehlídka a prodej růží

**Letní zahradnické trhy (18. - 21. srpna 2016)**

prodejní trhy květin, zahradnického sortimentu, drobné zahradní mechanizace, pomůcek a potřeb

**Flora Olomouc (Hortikomplex) (20. - 23. října 2016)**

celonárodní výstava a veletrh ovoce, zeleniny a školkařských výpěstků, podzimní etapa

**Olima (20. - 23. října 2016)**

festival gastronomie a nápojů

**Podzimní zahradnické trhy (20. - 23. října 2016)**

prodejní trhy květin, ovoce, zeleniny, okrasných a ovocných dřevin, drobné zahradní mechanizace, pomůcek a potřeb

**Výstava designu (11. - 13. listopadu 2016)**

výstava moderního designu, kreativity a aktivního tvoření

**Vánoce Flora (10. - 19. prosince 2016)**

vánoční trhy

