

**VÝROČNÍ
ZPRÁVA**
2013





OBSAH

1. Základní údaje o akciové společnosti

- 1. 1. Identifikační údaje účetní jednotky
- 1. 2. Členství v asociacích

2. Úvodní slovo předsedy představenstva

3. Organizační struktura společnosti

- 3. 1. Složení orgánů společnosti
- 3. 2. Organizační schéma společnosti

4. Zpráva představenstva společnosti o podnikatelské činnosti a o stavu majetku

- 4. 1. Hospodářská činnost – údržba parků
- 4. 2. Hospodářská činnost – výstavnictví
- 4. 3. Hospodářská činnost – technické zajištění provozu a správa
- 4. 4. Ekonomický úsek a správa

5. Pracovníci a mzdy

6. Hospodářské výsledky společnosti

- 6. 1. Výklad k uplynulému a předpokládanému vývoji podnikání a k finanční situaci společnosti
- 6. 2. Rozvaha
- 6. 3. Výkaz zisků a ztrát
- 6. 4. Příloha k účetní uzávěrce

7. Zpráva auditora

8. Zpráva dozorčí rady

9. Zpráva o vztazích mezi ovládající a ovládanou osobou

10. Přehled akcí 2014

1 ZÁKLADNÍ ÚDAJE O AKCIOVÉ SPOLEČNOSTI

1.1. IDENTIFIKAČNÍ ÚDAJE ÚČETNÍ JEDNOTKY

Zakladatel

Město Olomouc – Zastupitelstvo města Olomouce

Obchodní jméno

Výstaviště Flora Olomouc, a. s., sídlo Wolkerova 17, 771 11 Olomouc, IČO 25848526 (dále v textu VFO, a. s.) VFO, a. s., je právnickou osobou založenou na dobu neurčitou dne 1. ledna 2000. Je zapsána do obchodního rejstříku vedeného Krajským obchodním soudem v Ostravě, oddíl B, vložka 2255.

Předmět podnikání

- zednictví
- výroba, obchod a služby neuvedené v přílohách 1 až 3 živnostenského zákona
- silniční motorová doprava (nákladní vnitrostátní provozovaná vozidla o největší povolené hmotnosti do 3,5 tuny včetně, nákladní vnitrostátní provozovaná vozidla o největší povolené hmotnosti nad 3,5 tuny, nákladní mezinárodní provozovaná vozidla o největší povolené hmotnosti do 3,5 tuny včetně)
- montáž, opravy, revize a zkoušky elektrických zařízení
- truhlářství, podlahářství
- zámečnictví, nástrojářství
- provozování kulturních, kulturně-vzdělávacích a zábavních zařízení, pořádání kulturních produkcí, zábav, výstav, veletrhů, přehlídek, prodejních a obdobných akcí
- provozování tělovýchovných a sportovních zařízení a organizování sportovní činnosti
- návrhářská, designérská, aranžérská činnost a modeling
- poskytování technických služeb
- reklamní činnost, marketing, mediální zastoupení
- poskytování služeb pro zemědělství, zahradnictví, rybníkářství, lesnictví a myslivost
- projektování pozemkových úprav

Základní kapitál společnosti

Základní kapitál společnosti činí 107 milionů Kč, slovy stosedmmilionů korun českých, a je rozdělen na 1 070 ks akcií znějících na jméno v listinné podobě, z nichž každá má jmenovitou hodnotu 100 000 Kč, slovy jednototísí korun českých.

Základní kapitál je tvořen nepeněžitým vkladem, a to částí podniku společnosti Výstaviště Flora Olomouc. Akcie nejsou veřejně obchodovatelné.

1.2. ČLENSTVÍ V ASOCIACÍCH

- Hospodářská komora ČR
- Agrární komora ČR
- SOVA ČR
- Svaz květinářů a floristů ČR
- Unie botanických zahrad
- Ovocnářská unie Čech a Moravy
- Zelinářská unie Čech a Moravy
- PELERO CZ, o. s.

2 ÚVODNÍ SLOVO PŘEDSEDY PŘEDSTAVENSTVA

V roce 2013 procházelo naše výstaviště největší proměnou za celou dobu své existence. Po mnohaleté přípravě a po složitém připomínkovém řízení byla na přelomu let 2012 a 2013 zahájena realizace projektu „Rozvoj Výstaviště Flora – I. Etapa“, který zahrnoval čtyři části. Jednalo se o rekonstrukci a modernizaci hlavního výstavního pavilonu, druhou částí bylo vybudování přístavby pavilonu včetně nového výstavnického zázemí. Dále šlo o vybudování nové správní budovy s restaurací, která je s hlavním pavilonem spojena novou lávkou a poslední, ale velice důležitou částí projektu, byly komunikace, nástupní plochy a parkoviště. Areál byl prodloužením Zamenhofovy ulice napojen na Wolkerovu ulici a na místě bývalého vlakového nádraží Nová Ulice vzniklo nové parkoviště. Stavební práce probíhaly po celý rok 2013 a k dokončování stavebních objektů dochází postupně na začátku roku 2014. Výstavní areál tím získává moderní řešení, které odpovídá současným trendům a esteticky zapadá do celkové koncepce výstaviště. Výstavnický úsek se potýkal v roce 2013 se složitou situací. Cílem bylo zachování kontinuity vlastního výstavního programu, a to i přes výrazné omezení krytých výstavních ploch. Proto se všechny výstavy uskutečňovaly v náhradních a provizorních podmínkách. Nedostatečné kryté výstavní prostory vedly k redukování smluvních (nájemních) akcí a k výraznému snížení návštěvnosti.

Zahradnický úsek byl veden snahou o úspory nákladů a orientací na nové zakázky. Úsek tím dosáhl zlepšení svého hospodářského výsledku, a to i přes jednorázové snížení objednávky veřejných služeb od Města Olomouce v závěru roku. Nově byly realizovány získané zakázky v teritoriu města i mimo něj. V průběhu roku byla také zpracována projektová dokumentace na rekonstrukci olomouckého rozária i návrh na úpravy botanické zahrady. Projekt zahrnuje 3 etapy. Na realizaci první etapy bylo požádáno o dotaci v rámci IPRM Městské parky. Investorem této etapy rekonstrukce rozária je Město Olomouc. Technický úsek provedl řadu činností na zajištění provozního stavu parků i opravy výstaviště. Mezi nejvýznamnější patřily opravy veřejného osvětlení v Čechových sadech, umístění retenční nádrže na zajištění vody pro závlahu, oprava střechy pavilonu G, nové elektroinstalace pavilonu E nebo likvidace bývalého stravovacího objektu „Samba“. Na uvolněném prostranství „Samby“ vznikla nová zpevněná plocha, která je hojně využívána jak při výstavách, tak i při kulturních a volnočasových akcích v parku.

I přes výše uvedenou situaci odpovídají hospodářské výsledky společnosti v roce 2013 stanovenému plánu. Projekt „Rozvoj Výstaviště Flora – I. Etapa“ byl uskutečněn s výraznou ekonomickou i technickou podporou našeho zakladatele t.j. Zastupitelstva města Olomouce. Je tedy nutné vyslovit poděkování samosprávě města, ale i zaměstnancům magistrátu, bez jejichž pomoci a pochopení by realizace obnovy výstaviště nebyla v silách naší společnosti.

Ing. Vladimír Pokorný
předseda představenstva VFO, a.s.

3 ORGANIZAČNÍ STRUKTURA SPOLEČNOSTI

3. 1. SLOŽENÍ ORGÁNŮ K 31. 12. 2013

Představenstvo

předseda představenstva	Ing. Vladimír Pokorný	Zolova 23 , 783 01 Olomouc
místopředseda představenstva	RNDr. Aleš Jakubec, Ph.D.	Mozartova 28, 779 00 Olomouc
člen představenstva	Mgr. Svatopluk Ščudlík	Balbínova 20, 779 00 Olomouc
člen představenstva	Jan Gottwald	Sladkovského 33, 772 00 Olomouc
člen představenstva	Ing. Václav John	Kyselovská 111, 783 01 Olomouc
člen představenstva	Mgr. Barbora Králíková	Hněvotínská 18, 779 00 Olomouc
člen představenstva	Mgr. Miroslav Grass	nám. Národních hrdinů 4, 779 00 Olomouc

Jednání

Jménem společnosti jednají buď společně všichni členové představenstva nebo předseda představenstva nebo místopředseda představenstva. Podepisování za společnost se děje tak, že ke znění obchodní firmy připojí svůj podpis všichni členové představenstva nebo předseda představenstva nebo místopředseda představenstva.

Platí od: 1. března 2003

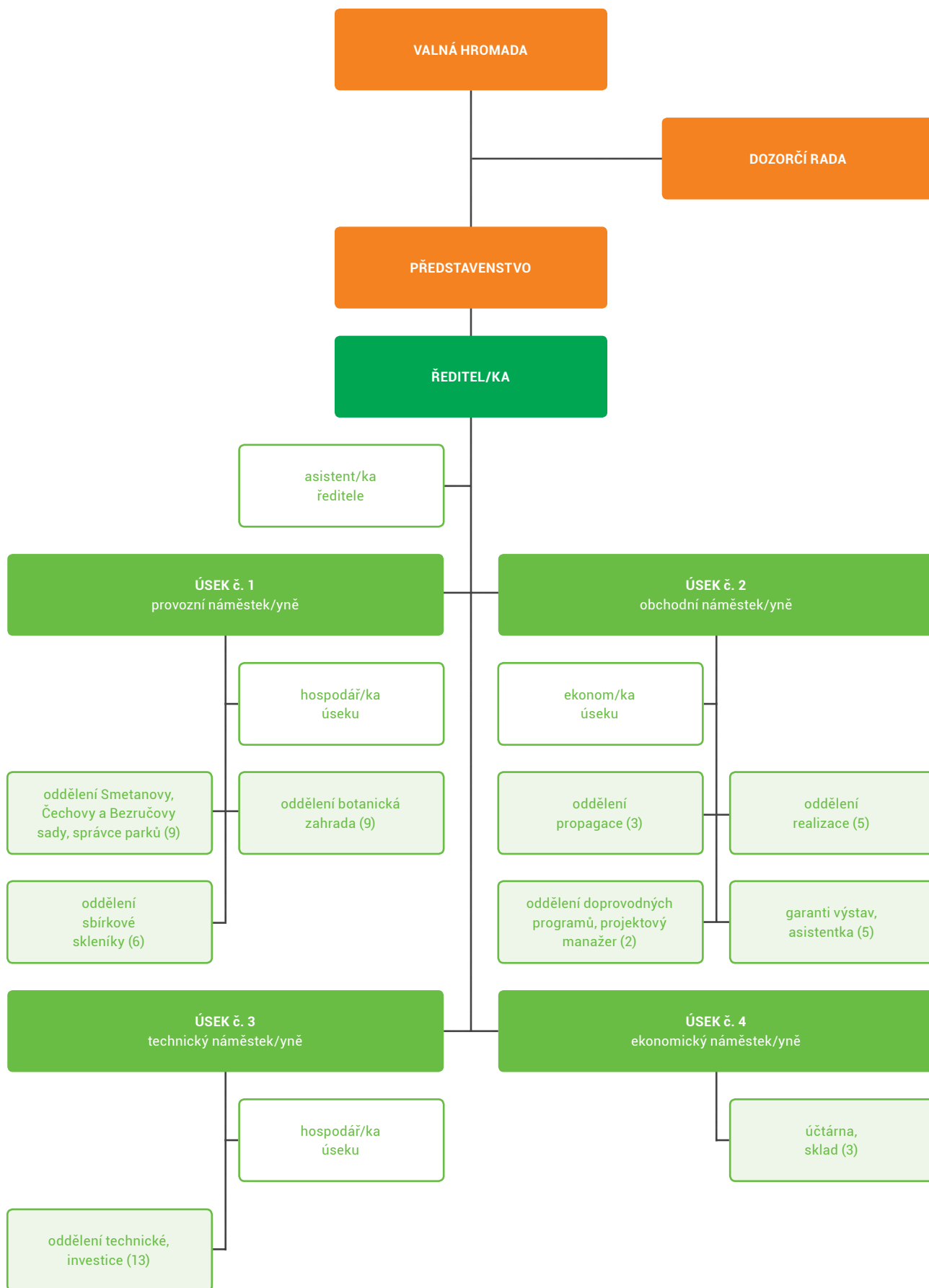
Dozorčí rada

předseda dozorčí rady	Mgr. Jana Nováková	Střední novosadská 16, 779 00 Olomouc
člen dozorčí rady	Ing. Miroslav Marek	Švermova 7, 779 00 Olomouc
člen dozorčí rady	Lenka Svobodová	Voskovcova 4, 779 00 Olomouc

Výkonné vedení společnosti

ředitel společnosti	Ing. Jiří Uhlíř
zástupce ředitele společnosti	Jitka Varhaničková
provozní náměstek	Ing. Naděžda Krejčí
obchodní náměstek	Ing. Věra Mazalová
technický náměstek	Ing. Jiří Svačinka
ekonomický náměstek	Jitka Varhaničková

3. 2. ORGANIZAČNÍ SCHÉMA SPOLEČNOSTI



4 ZPRÁVA PŘEDSTAVENSTVA

ZPRÁVA PŘEDSTAVENSTVA SPOLEČNOSTI O PODNIKATELSKÉ ČINNOSTI A O STAVU MAJETKU

4.1. HOSPODÁŘSKÁ ČINNOST – ÚDRŽBA PARKŮ

V roce 2013 se pracovníci zahradnického úseku soustředili nejen na údržbu parků, botanické zahrady a rozária, ale také zajišťovali celou řadu zakázek, které významně přispěly ke zlepšení hospodářského výsledku celého úseku.

Oddělení Smetanových, Čechových a Bezručových sadů

Na začátku roku proběhla reorganizace úseku, v rámci níž byly všechny 3 parky ve správě VFO, a.s. se skupeny do jednoho oddělení a byla vytvořena funkce správce parků. Zjednodušilo to organizaci práce a přehlednilo odpovědnost jednotlivých vedoucích.

Při údržbě parků je činnost zaměřena na 3 základní okruhy: péče o travnaté plochy, dřeviny a květinové záhony. Nový způsob sečení vyžaduje větší součinnost zahradnického a technického úseku (odvoz trávy do kompostárny), ale během roku vážnější problémy nenastaly.

U dřevin se pracovníci zaměřili především na průklesty keřů podél cyklistických stezek a kácení bezpečnostně rizikových stromů. Občas situaci komplikuje skutečnost, že parky jsou domovem celé řady živočichů a toto hledisko je upřednostňováno před provozní bezpečností. Největší akcí roku 2013 bylo kácení a následná výsadba nových stromů části Michalského stromořadí. Jednalo se o stromy podél Mlýnského potoka od Tržnice až po novou lávku v Bezručových sadech.

Na začátku roku byla dokončena obnova cestních sítí a mobiliáře v II. etapě Rudolfovy aleje. Při úpravě záhonů však došlo k likvidaci trvalek (úpravou nivelity záhonů). Byl osloven zahradní architekt ing. Sandler, aby vypracoval projekt nové výsadby záhonů. Protože bylo třeba vyměnit půdu a chyběl rostlinný materiál, bylo 6 záhonů na konci aleje osázeno dle projektu až na podzim cibulovými a částí trvalek. Výsadba je koncipována zcela nově, podle moderních zásad zahradní architektury. Do konce roku se podařilo vysadit pouze část záhonů, další bude realizována na jaře 2014 s termínem dokončení do jarní Flory.

Kromě údržby parků se pracovníci podíleli na realizaci získaných zakázek (výsadba Michalské stromořadí, májový strom, nová výsadba na tř. Svobody, výsadba stromů na dětském hřišti v Bezručových sadech aj.) v hodnotě cca 700 tis. Kč. Pracovníci oddělení se podíleli na realizaci pavilonu v Tullnu, přípravě výstav Flora Olomouc apod.

Kácení stromů	51 ks	(vč. Michalského stromořadí)
Výsadba dřevin	54 ks	
Květinové výsadby	13 076 ks	dvouletek
	13 877 ks	letniček
	24 769 ks	cibulovin
	4 500 ks	trvalek a travin

Oddělení botanické zahrady a rozária

V roce 2013 pokračovala jednání o obnově rozária podle schváleného projektu Ing. Sendlera. Probíhala jednání, která se týkala hlavně připomínkování projektu, etapizace celé obnovy, technologických postupů a také splnění dotačních podmínek.

Botanická zahrada je stále více využívána pro vzdělávací a výchovnou činnost mládeže. Proběhly zde soutěže Zelená stezka, Zlatý list, monitoring volně žijících živočichů, odborné prohlídky pro školy, praxe střední zemědělské školy. Velkou pozornost budí i Zahrada pro nevidomé a slabozraké, jež se stala součástí projektu Bezbariérová Olomouc. Bohužel se již nepodařilo dokončit připravovanou haptickou stezku, která měla navazovat na Zahradu pro nevidomé. Z části ležela na pozemku, který byl pronajat Muzeu Olomoucké pevnosti, o.s. k realizaci projektu „Zákopové sezení“.

Běžnou údržbu zeleně zajišťují celoroční i sezónní pracovníci, poměrně dobře se zde rozvíjí i práce dobrovolníků. Byla navázána spolupráce s Celorepublikovým centrem vzdělávání a v rámci tohoto projektu proběhla v botanické zahradě bezplatná praxe účastníků. V květnu proběhl na botanické zahradě Den s integrovaným záchranným systémem, který přilákal desítky školních dětí. Pracovníci oddělení spolupracovali při aranžování výstavnických akcí, pečovali o 2 kruhové objezdy, mobilní zeleň na nádvoří radnice. Na podzim provedli realizaci nových zakázek - výsadba středového pásu na Pražské ulici a výsadba stromů na dětském hřišti v Bezručových sadech. Jako každoročně bohužel docházelo ke škodám na majetku v areálu botanické zahrady a rozária - krádeže rostlin, graffiti na vitrínách, zdech apod.

Kácení stromů	31 ks	
Výsadby	412 ks	trvalek, travin a růží
	5 017 ks	cibulovin
	3 070 ks	letniček
Tržby za vstupné	206 580,- Kč	
Tržby za zakázky	595 359,- Kč	

Oddělení sbírkových skleníků

V roce 2013 se podařilo u oddělení sbírkových skleníků dodržet plánovaný hospodářský výsledek. Oproti roku 2012 se ztráta snížila o 639 tis. Kč. Úsporu představovala cena za energie (mírná zima), nižší odpisy a nižší vynaložené finanční prostředky na opravy skleníků.

Hlavním posláním oddělení skleníků je péče, uchování a rozvoj sbírek exotických rostlin, jež jsou často unikátní i v národním měřítku. I z tohoto důvodu je potřeba v co nejkratším horizontu řešit opravy kaktusového skleníku, jehož nevyhovující technický stav ohrožuje existenci značné části sbírky kaktusů. Na tuto skutečnost poukázali i členové Olomouckého kaktusářského klubu, se kterým byla po dlouholeté odmlce obnovena spolupráce. Díky tomu členové klubu determinovali část sbírky kaktusů a sukulentů a tyto výstupy byly použity pro tvorbu databáze projektu BotanGis. V roce 2013 byly vydány publikace popisující zajímavé druhy rostlin palmového, subtropického a tropického skleníku. Všechny skleníky byly vybaveny informačními tabulemi s mapou expozice v českém a anglickém jazyce.

Plánovaná investice Rekonstrukce zázemí palmového skleníku, vč. vybudování WC pro návštěvníky, byla odložena až do roku 2014. Teprve po vybudování zázemí by bylo možné skleníky pronajímat i na pořádání kulturních a společenských akcí. Pracovníci tohoto oddělení se kromě běžné údržby skleníků věnovali i mnoha zakázkám, zaměřených na vazbu a aranžování květin – plesy, slavnostní shromáždění, kytice pro účinkující na Divadelní Floře, finalistkám tenisového turnaje ITC, kytiky pro významné hosty města (Paco de Lucia) apod. Zajišťovali také pěstování muškátů na radnici i pro propagační účely VFO, a.s. Největší zakázkou v roce 2013 byla akce Opening OC Šantovka, jejíž

náročnost spočívala především v tom, že realizace i reinstalace probíhala v krátkých časových intervalech a v nočních hodinách.

V roce 2013 byl kolektiv pracovníků dlouhodobě oslaben vysokou nemocností, takže nemohly být zajištěny větší úpravy expozic.

Vstupné	248 652,- Kč
Prodej rostlin	132 460,- Kč
Vlastní služby	569 477,- Kč

Výsledky hospodaření zahradnického úseku (v tis. Kč)

Položka	rok 2011	rok 2012	rok 2013
provozní náklady	13 396	12 441	12 638
odpisy majetku	2 690	2 534	2 130
vnitropodnikové náklady	853	378	244
Náklady celkem	16 939	15 353	15 012
provozní výnosy	18 584	18 014	16 963
vnitropodnikové výnosy	451	540	462
Výnosy celkem	19 035	18 554	17 425
Hosp. výsledek úseku	2 096	3 201	2 413

4. 2. HOSPODÁŘSKÁ ČINNOST – VÝSTAVNICTVÍ

V roce 2013 pokračovala celoevropská recese výstavnického odvětví. Analýzu výsledků výstavnické sezóny Výstaviště Flora Olomouc, a. s. je proto třeba v rámci objektivitu hodnocení provádět v kontextu stavu a vývoje hospodářsko-politického rámce, kulturních a společenských událostí v České republice i našem regionu. Vedení Výstaviště Flora Olomouc od roku 2003 spolupracovalo se statutárním městem Olomouc, na realizaci společného projektu rekonstrukce a obnovy historických parků i dostavby a rekonstrukce výstaviště. Realizací tohoto záměru město Olomouc obnovuje a zhodnocuje jedinečný model výstaviště v ČR spočívající v přirozeném spojení přírodního areálu s výstavními pavilony v jeden celek, situovaný v bezprostřední blízkosti historického centra města a zároveň dobře napojený na dopravní infrastrukturu. K zahájení realizace další fáze tohoto projektu nazvané „Rozvoj Výstaviště Flora – I. Etapa“ došlo díky administraci výběrového řízení na zhotovitele až v prosinci roku 2012. Projekt zahrnoval rekonstrukci hlavního pavilonu A, dostavbu pavilonu, výstavbu nové administrativní budovy s restaurací, parkoviště a novou příjezdovou komunikaci.

Základní podmínkou pro výstavnickou činnost je vybavení výstaviště kvalitní výstavní plochou. Tržby z pronájmu ploch tvoří ve struktuře výnosů největší podíl. Celý rok 2013 pracoval výstavnický úsek s provizorními podmínkami v důsledku uzavření hlavního pavilonu A a zároveň došlo ke snížení kvality nabízených venkovních ploch vinou probíhajících stavebních prací- hluk, prašnost, uzavření vjezdu do parku, atd. Před započítáním stavebních prací měl výstavnický úsek k dispozici pro organizování výstavnické činnosti a pro pronájem celkem 4 386 m² kryté plochy v pavilonech a 10 000 m² plochy nekryté (volné). V roce 2013 byla kapacita kryté plochy o 2 944 m², tj. snížení o 67,1 %.

V roce 2013 byla s ohledem na mimořádné provozní podmínky výstavnického úseku plánována ztráta ve výši - 214 tis. Kč. Skutečná ztráta činila -1 453tis. Kč. Tento nepříznivý výsledek proti plánu byl ovlivněn zejména zrušením akcí realizovaných v pavilonu A, neplánovanými náklady souvisejícími s rekonstrukcí pavilonu a mimořádnými náklady na realizaci akcí v provizorních podmínkách.

Hlavní činnosti výstavnického úseku byly v roce 2013 zaměřeny zejména na pořádání vlastních veletržních a tržních akcí a prodej služeb s nimi souvisejících, tedy především kompletní realizaci expozic při vlastních akcích na olomouckém výstavišti, pořádání doprovodných programů a realizaci externích zakázek. Dále to byl tržní pronájem pavilonů a volných nekrytých ploch hostujícím subjektům – organizátorům výstav, tržních akcí, kulturních nebo sportovních akcí, půjčování výstavního mobiliáře a prodej reklamních služeb.

Vedení výstaviště na rok 2013 plánovalo znovu obnovení výstavy Vyznání růžím, která měla návštěvnický podpořit svým zajímavým pojetím veletrh Mezi námi. Dále zvažovalo v tradičním kalendáriu spojení veletrhu Renova a Bydlení s veletrhem Finance pro každého, ale neodpovídající výstavní prostory, které se vystavovatelům již druhým rokem nabídly, byly důvodem, proč se veletrh v roce 2013 nerealizoval. Rozhodující podíl na vlastních výkonech výstavnického úseku představovaly zahradnické výstavy a veletrhy, v roce 2013 činil jejich obrát 15 056 tis. Kč, tj. 75 %. Ostatní výstavy a trhy činily 5 014 tis. Kč, tj. 25 %. Celkový počet všech realizovaných výstav, veletrhů, přehlídek a jiných aktivit, které na výstavišti v roce 2013 proběhly, zahrnoval celkem 110 akcí. V roce 2012 se jednalo pouze o 98 akcí. Zvýšení počtu akcí nastalo hlavně u krátkodobých, převážně jednodenních kulturně-sportovních aktivit, organizovaných externími partnery zejména na venkovních plochách v areálu Smetanových sadů a dále výprodejových akcí situovaných převážně do pavilonu E. Novou aktivitou byly týdenní příměstské tábory pořádané v parcích.

Z externích akcí, které již mají svou tradici, lze zmínit pravidelný dubnový Juniorský běh Smetanovými sady, tradiční prvomájové sportovní odpoledne, ale i květnový Tour Nordic Walking, zajišťovaný nadací Pro srdce Hané, rovněž už tradiční zábavné a poučné odpoledne pro rodiny s dětmi připravené Mořickým centrem mládeže Olomouc, kondiční běžecké testy, závody kočárků ve sportovní chůzi, skautské akce, Albert triatlon tour, Olomoucký 1/2maraton, běžecké závody Run Tour, 4. mistrovství ČR ve freestylu, hudební přehlídku Muzikanti hrajte, Oslny lesa na Floře a od konce června do září pravidelné nedělní odpolední promenádní koncerty v hudebním pavilonu ve Smetanových sadech. Závěr léta patřil projektům jako Sochy v pohybu, výstava UNESCO v Restauraci Fontána, týdenní čítárna u fontány apod. Tradičně závěrečnou akcí pořádanou TJ Liga stovkařů Olomouc již po devětatřicáté byl Silvestrovský běh výstavištěm. Všechny tyto akce přispěly k účelnému využití parku a k obohacení společenského a kulturního života města.

Na výstavách, veletržích a jiných přehlídkách, organizovaných veletržní správou Výstaviště Flora Olomouc se v roce 2013 prezentovaly jak významné podniky s celostátní působností, tak i malé a střední firmy,

živnostníci z regionu a rovněž zahraniční vystavovatelé, zvláště z Polska a Slovenska. Samotné výstaviště v uplynulém roce produkovalo tyto veletržní, výstavní nebo prodejní akce – Tourism Expo, For Model, jarní, letní, podzimní výstavu Flora Olomouc vždy doprovázenou zahradnickými trhy a Hortifarmem, dále výstavy Mezi námi, Vyznání růžím, Olima a Vánoce Flora. Všechny vyjmenované akce doprovázel zajímavý a bohatý doprovodný program.

V roce 2013 navštívilo všechny výstavy nebo veletrhy pořádané olomouckým výstavištěm Flora celkem 158 941 osob.

Výstaviště Flora Olomouc, a. s., za vlastní výstavní a veletržní činnost vykázala tyto výsledky:

Ukazatel	Hodnota 2012	Hodnota 2013
počet akcí	14	13
prodaná plocha v m ²	16 690	17 257
počet vystavovatelů	1 211	1 243
počet platících návštěvníků	158 849	158 941

Celkového nárůstu prodané plochy jsme i při uzavření hlavního pavilonu A dosáhli tím, že při stěžejních akcích VFO, a.s. byla postavena montovaná hala o rozloze 600 m². Tím jsme získali další krytou prodejní a výstavní plochu. U našich ostatních akcí se kapacita existujících krytých ploch v pavilonech E, G a H v uplynulém roce jevila jako dostačující. Prodej této plochy v loňském roce meziročně vzrostl o 6,2 %.

Rozhodující podíl na výkonech výstavnického úseku má tzv. zelený program výstaviště, což jsou výstavy, veletrhy, přehlídky a trhy, které se pravidelně konají na jaře, v létě a na podzim tak, aby představily návštěvníkům šlechtitelskou, zahradnickou, ovocnářskou, zelinářskou produkci v jejich vegetačních a sklizňových obdobích. Výstavy a veletrhy s touto tematikou jsou situovány ve všech přístupných výstavních pavilonech ve Smetanových sadech, na volných výstavních plochách, sbírkových sklenících, botanické zahradě a v rozáriu.

FLORA OLOMOUC, JARNÍ ETAPA 25. – 28. dubna 2013

Největší a také jediná profesionální zahradnická výstava ve svém oboru v České republice s tradicí od roku 1958. Byla letos poprvé umístěna mimo hlavní výstavní pavilon A a to do exteriéru na Letní scéně u jezírka tak, aby celková expozice souzněla s jarní přírodou v parku. Ústřední téma hlavní expozice „VIVAT ACADEMIA“ s přehlídkou jarních květů narcisů, tulipánů, hyacintů, lilií, řezaných i hrnkových květin, balkonovek, okrasných keřů a stromů projekčně ztvárnili Ing. Arch. Zdeněk Štefka a Ing. Vojtěch Zahradník. Květinovou výzdobu pro expozici zajistilo Výstaviště Flora Olomouc a.s. V hlavní expozici jarní Flory Olomouc se představil rovněž spolupořadatel akce Svaz květinářů a floristů ČR, který připravil i soutěž v aranžování na téma „440 let Univerzity Palackého v Olomouci“. Ve stanu, který byl pro hlavní expozici postaven do tvaru písmene L s otevřeným atriem, byly návštěvníkům představeny české a slovenské firmy s výstavně nápaditou a pestře komponovanou nabídkou rostlin, cibulovin, orchidejí, azalek, rododendronů, skalniček, kaktusů a sukulentů atd.

Pavilon H byl obsazen expozicí Českého zahrádkářského svazu. Téma expozice „Škola hrou“ tematicky zapadal do celkové kompozice jarní etapy Flory Olomouc.

V pavilonu E byla situována výstava orchidejí, společně s poradnou pro jejich pěstování a následnou péči.

HORTIFARM 25. – 28. dubna 2013

Veletrh drobné zahradnické mechanizace, nářadí, zahradnických potřeb, závlahové techniky, zahradních staveb, prvků zahradní architektury jak pro profesionální, tak občanské využití už 20. rokem doprovází jarní etapu výstavy Flora Olomouc. V posledních třech letech se jeho hospodářský výsledek pohybuje téměř ve stejné úrovni.

FLORA OLOMOUC, LETNÍ ETAPA 15. – 18. srpna 2013

Tato etapa výstavy se přesouvá a koncentruje do lokality pavilonů G, H, sbírkových skleníků, parteru před pavilony G a H, letní scény, jezírka a Rudolfovy aleje. Součástí využívané výstavní sítě je v současné době sice excentricky umístěný, ale neméně důležitý pavilon E. Tematické přehlídky zahradnických výstav jsou umístěny i v botanické zahradě a rozáriu výstaviště v Bezručových sadech, a také v Botanické zahradě Univerzity Palackého sousedící s olomouckým výstavištěm. Partnery při pořádání letní etapy Flora Olomouc byli opět Český zahrádkářský svaz, PELERO, o. s., Svaz květinářů a floristů ČR, Svaz školkařů ČR. Jejich výstavní expozice byly situovány do pavilonů E, G, H a na parteru před pavilony G a H.

Nosnou ideou úpravy pavilonů G, H a parteru před pavilony bylo téma „Venkovská bylinková zahrádka“. O omezenou výstavní plochu v pavilonu G se dle projektu výstavy navrženého Ing. Vojtěchem Zahradníkem společně podělily Český zahrádkářský svaz a Svaz školkařů ČR. V prostoru Svazu školkařů ČR byly umístěny expozice okrasných dřevin a „Strom roku“ s výstavou fotografií finalistů 2013. V expozici ČZS návštěvníka zaujala záplava rozmanitých letních květin, přehlídka zajímavých odrůd letního ovoce a zeleniny, a také poradenská služba ČZS.

V pavilonu H byla situována expozice Pelera CZ. Návštěvníka uchvátilo jak architektonické ztvárnění myšlenky (použití europalet pro expozici i pro stavbu výstavních stánků), tak samotná instalace velkého množství bylinek, květin našich babiček a nabídka zajímavých nejen „bylinkových“ přednášek.

Pavilon E nabídl expozici masožravých rostlin, a expozici jiřinek a letních květin umístěných tak, aby si zde návštěvníci mohli odpočinout a posedět. Také zde byly umístěny soutěžní kytice floristické soutěže, která byla vyhlášena na zajímavé téma „Kytice pro zrakově postiženou osobu k 100. výročí narození vynálezce kontaktní čočky prof. Otty Wichterleho.

FLORA OLOMOUC, PODZIMNÍ ETAPA 3. – 6. 10. 2013

Podzimní Flora Olomouc, původně Hortikomplex, je profesionální výstavou ovoce a zeleniny špičkové kvality od tuzemských pěstitelů a probíhá současně s Olimou a Podzimními zahradnickými trhy. Partnery podzimní Flory Olomouc byly Svaz květinářů a floristů ČR, Ovocnářská unie ČR, Zelinářská unie Čech a Moravy a Český zahrádkářský svaz.

Profesionální výstavu ovoce a zeleniny, kterou spojovalo téma „Ovoce a zelenina na náš stůl“ podle návrhu aranžérek P. Bukolské a H. Tunkové, připravili společně Ovocnářská unie ČR se Zelinářskou unií Čech a Moravy. Expozice byla situována na opravené Sambě, naproti Palmovému skleníku. Stan byl postaven do písmene L a znovu se zde otevřelo krásné venkovní atrium směrem k Fontánkové aleji. Ve stanu se nacházely oddělené kuchyňské a jídelní kouty, které byly zaplněny a naaranžovány ovocem a zeleninou. Vytvořené atrium bylo osázeno ovocnými školkařskými výpěstky členů Školkařského svazu Ovocnářské unie a aranžérsky upraveno jako přehlídka chryzantém a přehlídka okrasných dýní.

Pavilon H patřil Českému zahrádkářskému svazu a velké společné expozici jeho členů - výstavě ovoce, zeleniny, hub, včelařských produktů, prodeji burčáku, poradnám ČZS a mykologické. Téma tohoto pavilonu „Rodokmen odrůd jabloní- spanilá cesta jablečných šlechticů“ projekčně řešila Ing. Pavlína Švecová. Součástí výstavy bylo již tradičně podzimní aranžování květin. Pod novým názvem „Rozkvetlé památky,“ bylo navázáno na tradici zdobení olomouckých chrámů. Květinovou výzdobu získaly chrámy v centru města: kostely sv. Mořice, Michala, Panny Marie Sněžné, kapucínský kostel Zvěstování Páně a slavnostní

sál olomouckého Arcibiskupského paláce. Akce se zúčastnily týmy ze Svazu květinářů a floristů ČR, výstaviště Flora a floristé z Polska a Rakouska.

OLIMA 3. – 6. 10. 2013

Festival gastronomie a nápojů, s jehož organizováním se započalo na podzim roku 1993, je řazen do zeleného programu výstaviště. Předmětem jeho propagace a podpory je tuzemská zemědělská rostlinná i živočišná prvovýroba, potravinářsko-zpracovatelská produkce českých potravin, nápojů a pochutin. V rámci festivalu Olima si získalo oblibu konání několika doprovodných akcí, které přitahují zájem spotřebitelské veřejnosti a ovlivňují tak zvýšení návštěvnosti podzimního tria akcí Flora Olomouc, Olima a Podzimních zahradnických trhů. Partnery tohoto projektu jsou Agrární komora ČR, Unie destilátérů a Vinařský fond ČR. V rámci 18. ročníku Olimy proběhl již 10. jubilejní ročník profesionální soutěže ovocných destilátů Flora košť, dále 6. ročník konference Dny moravských vín s atraktivním doprovodným programem a ochutnávkou vín pod vedením sommelierů. V rámci Olimy se ve spolupráci s Ministerstvem zemědělství ČR, Agrární komorou Olomouckého kraje, hejtmanem Olomouckého kraje rovněž vyhlášovaly výsledky a předávaly ceny za umístění v soutěži Regionální potravina a Výrobek OK Olomouckého kraje. Po celou dobu festivalu probíhaly ochutnávky oceněných potravin a také jejich prodej. Olima byla situována do pavilonů E a G.

JARNÍ, LETNÍ, PODZIMNÍ ZAHRADNICKÉ TRHY

Tradičním a návštěvníky vyhledávaným doplňkem všech zahradnických výstav jsou prodejní zahradnické trhy, které představují v daném oboru a na daném místě největší a nejlépe zásobenou tržnici s výpěstky sezónních květin, okrasných rostlin, školkařiny, semen, cibulí, hlíz, sazenic, hrnkových, balkonových, záhonových květin, léčivých a kořenových rostlin, skalniček, školkařských ovocných i okrasných rostlin, pomocného zahradnického materiálu, zahradní mechanizace, náradí a potřeb, závlahové techniky, prvků zahradní architektury atd. Příjmy z pořádání zahradnických trhů za rok 2013 činily celkem 8 963 tis. Kč, tj. 43,6 % celkových výnosů výstavnického úseku. Jsou ekonomicky nejsilnějším činitelem ekonomiky výstavnického úseku.

TOURISM EXPO 15. – 17. 2. 2013

Již od svého zařazení do programu výstavních akcí v roce 1996 byl veletrh rozvíjen jako projekt, zaměřený na podporu domácího cestovního ruchu a turistiky v regionu. V roce 2013 se konal jeho 18. ročník s atraktivním doprovodným programem. Nosné téma veletrhu byl titul „Aktivní dovolená“. Tento výstavní obor u nás, přesto že má v sobě obrovský potenciál možností rozvoje, žel, již řadu let stagnuje. Do budoucna by bylo účelné intenzivněji, rozmanitěji a smysluplněji spolupracovat s Olomouckým krajem, statutárním městem Olomouc a sdruženími cestovního ruchu Střední Morava a Jeseníky, které si ve svých programech kladou za cíl podporu rozvoje cestovního ruchu v kraji a na jehož plnění vynakládají nemalé finanční prostředky. Také by bylo vhodné tuto výstavu obohatit o atraktivní doprovodné akce nebo výstavy, které návštěvníkům nabídnou další nové vjemy a zajímavosti.

FOR MODEL 1. – 3. 3. 2013

Prodejní výstava modelářského materiálu, plastikových i papírových modelů, odborné literatury a sběratelství byla zařazena do programu výstaviště v roce 2002. Tato akce se těší velkému zájmu vystavovatelů i návštěvníků. V roce 2013 akci navštívilo celkem 8 995 osob.

MEZI NÁMI, VYZNÁNÍ RŮŽÍM 6. – 8. 6. 2013

V roce 2012 došlo k pozměnění nomenklatury výstavy s cílem zvýšení její atraktivity jak pro vystavovatele, tak i návštěvníky, a tím i její ekonomiky. Tradiční akce, která se pořádá na výstavišti už od roku 1991, byla původně orientovaná na zdravotní a sociální problematiku a prezentaci poskytovatelů sociálních služeb s programem zaměřeným na podporu přirozené integrace zdravotně postižených občanů do většinové společnosti Handicapiáda. V roce 2013 byla doplněna o nová témata: lázeňství a wellness, relaxace, sport a speciální program pro seniory a propojená se Svátky města Olomouce. Veletrh i doprovodný program Handicapiáda splnil svůj účel a počet účinkujících a úroveň jejich vystoupení byla vysoká. Akce Mezi námi patří svým zaměřením spíše mezi charitativní, nicméně letošní rok ukázal, že v případě jejího oživení a propojení s dalšími aktivitami má její pořádání určitě význam. Akce probíhala ve výstavních prostorách pavilonů G, H a na volných výstavních plochách.

Výstava Vyznání růžím byla situována v pavilonu E a abychom docílili k propojení výstavy Mezi námi v pavilonech G a H, byli osloveni prodejci se zeleným materiálem, kteří vzdálenost mezi pavilony v parku vyplnili. Vzhledem k dohodě a propojení se Svátky města Olomouce se na výstavě nevybíralo vstupné. Vyznání růžím podporovala akci Mezi námi, abychom dokázali zvýšit návštěvnost a přivést lidi do parku. Tyto výstavy navštívilo na 8 000 spokojených návštěvníků, což bylo více než v předchozích 3 letech.

BYDLENÍ, RENOVA A FINANCE PRO KAŽDÉHO 1.– 3. 11. 2013

K propojení těchto veletrhů došlo záměrně v zájmu nepřerušit tradice jejich konání ani během rekonstrukce výstaviště. Neodpovídající výstavní prostory, které se vystavovatelům již druhým rokem nabízely, byly důvodem, proč významní a pravidelní vystavovatelé se nakonec rozhodli nevystavovat. Veletrh se proto v roce 2013 nerealizoval.

VÁNOCE FLORA 13.– 22. 12. 2013

Jsou tržní akcí, která každoročně uzavírá výstavnickou sezonu. V roce 2013 se trhy na olomouckém výstavišti konaly už po třiatřicáté. Pro trhy byly vyčleněny pavilony E, G, H, a volné plochy. To bylo velkou nevýhodou proti dřívější kompletní vánoční nabídce zboží v hlavním pavilonu A. Nedostatkem byla také poměrně velká vzdálenost pavilonů od zastávek MHD. U vánočních trhů se kvůli bezpečnosti návštěvníků musela navíc vyřešit i dostatečnost osvětlení cest v parkovém areálu.

Vánoce Flora 2013 byly koncipovány jako vánoční trhy s Mikulášskou nadílkou, salaší se zvířaty ze ZOO Olomouc, zabijačkovými hody, prodejem stromků a prodejem živých kaprů. Plánovaný hospodářský výsledek trhů, který počítal s absencí pavilonu A, byl splněn a překročen o 45 tis. Kč.

TULLN, RAKOUSKO 28. 8. – 2. 9. 2013

Pracovní tým výstaviště sestavený ze zaměstnanců výstavnického, zahradnického a technického úseku realizoval v roce 2013 už po dvaadvacáté v rámci největšího zahradnického veletrhu v rakouském Tullnu náročnou zakázku, a to celou hlavní expozici v Donauhalle. Realizace této zakázky se prováděla od 29. července do 9. září, a to ve 4 etapách.

Stanovený plán akce byl splněn.

Výsledky hospodaření výstavnického úseku (v tis.Kč)

Položka	rok 2011	rok 2012	rok 2013
provozní náklady	17 097	17 090	17 914
odpisy majetku	2 265	2 458	2 615
vnitropodnikové náklady	1 204	1 381	1 483
Náklady celkem	20 566	20 929	22 012
provozní výnosy	25 040	22 642	20 510
vnitropodnikové výnosy	60	60	49
Výnosy celkem	25 100	22 702	20 559
Hospodářský výsledek úseku	4 534	1 773	-1 454

4. 3. HOSPODÁŘSKÁ ČINNOST – TECHNICKÉ ZAJIŠTĚNÍ PROVOZU A SPRÁVA

Opravy a údržba

V květnu 2013 byla dokončena investiční akce Magistrátu města Olomouce „Dětské hřiště Bezručovy sady“. Stavbu prováděla firma Kareta, s.r.o., stavební práce zahrnovaly instalaci herních prvků včetně dopadových ploch a kovového oplocení plochy pro nejmenší, vybudování přístupových chodníků, osazení nového mobiliáře a veřejného osvětlení.

V červenci došlo k odstranění kovového přístřešku v centrální části Smetanových sadů (tzv. Samba). Přístřešek vykazoval velmi špatný technický stav s narušenou statikou. Po jeho likvidaci následovaly zemní práce, příprava podloží a pokládka velkoplošné dlažby Best Gigant. Realizaci pokládky zajišťovala firma Horka stavební, s.r.o. Plocha mezi fontánkovou alejí a novou dlažbou byla zhotovena z žulové kostky.

Na základě smlouvy s Magistrátem města Olomouce provádíme správu a údržbu městských parků. Jedná se zejména o tyto činnosti:

- provoz veřejného osvětlení
- údržbu komunikací (splachování, zametání, opravy)
- obnovu dopravního značení cyklistických stezek
- instalaci a údržbu mobiliáře
- správu a údržbu dětských hřišť
- údržbu vodních ploch a provoz fontán
- dopravu a likvidaci odpadů

Ve studni u jezírka ve Smetanových sadech, která slouží jako zdroj užitkové vody pro napouštění jezírka a pro zálivku, došlo počátkem roku k výraznému poklesu hladiny spodní vody (o cca 5m). V důsledku toho musel být použit náhradní zdroj vody a v následujícím roce se plánuje výstavba nové kopané studny.

V areálu botanické zahrady se provedly v rámci běžné údržby opravy zpevněných ploch většího rozsahu. Jednalo se především o dlážděné plochy zahrad národů a mozaikové cesty alpina.

Na dětském hřišti v Čechových sadech byly doplněny dva nové herní prvky včetně zhotovení dopadových ploch. Současně s touto realizací došlo k propojení přístupových chodníků z minerálně zpevněného kameniva.

V závěru roku provedla firma Sopostav – stavební s.r.o. celkovou rekonstrukci cihelné zídky v Čechových sadech v blízkosti ulice Palackého.

Na základě objednávky zajišťoval technický úsek obsluhu a běžnou údržbu automatického závlahového systému na Dolním náměstí v Olomouci.

Vzhledem k dlouhodobě nevyhovujícímu stavu elektroinstalace v pavilonu „E“, bylo přistoupeno k celkové rekonstrukci elektroinstalace ve vlastní režii dle zpracované projektové dokumentace. Ve větší míře se využil zachovalý elektromateriál, který byl demontován z pavilonu „A“.

V rámci rekonstrukce vodovodní sítě byl dokončen poslední úsek, a to v travnaté ploše před pavilony „G“ a „H“, který slouží při pořádání výstav. Současně se na novou instalaci pitné vody přepojil i pavilon „H“. V závěru roku se vyrobilo celkem 100 ks stolů vhodných zejména pro potřeby pořádání plesů a podobných akcí.

Technický úsek zabezpečuje také vnitropodnikové služby na základě požadavků výstavnického a zahradnického úseku. Jedná se zejména o spoluzajištění výstavních akcí.

Investiční činnost

V roce 2013 bylo celkem investováno	35 013 888,-
Stavební investice	
rekonstrukce pavilonu „A“	33 934 845,-
oranžerie	434 800,-
zázemí skleníků	25 000,-
kanalizace MD	18 000,-
pozemek	85 070,-
geodetické pány, posudky	7 775,-
Stroje, zařízení a dopravní prostředky	
taneční parket	288 662,-
Pořízení drobných investic, odepisovaných 4 roky dle vnitropodnikové směrnice	
pila 372XP TORQ	15 281,-
nosné vidle	14 306,-
klimatizace	29 980,-
alcotest	17 329,-
výpočetní technika	142 840,-

Výsledky hospodaření technického úseku (v tis. Kč)

Položka	rok 2011	rok 2012	rok 2013
provozní náklady	8 054	7 837	8 074
odpisy majetku	1 966	1 482	1 120
vnitropodnikové náklady	2		4
Náklady celkem	10 022	9 319	9 198
provozní výnosy	8 426	8 487	8 763
vnitropodnikové výnosy	1 514	1 102	1 184
Výnosy celkem	9 940	9 589	9 947
Hosp. výsledek úseku	- 82	270	749

4. 4. EKONOMICKÝ ÚSEK A SPRÁVA

Tento režijní úsek zahrnuje veškeré režijní náklady, které nelze rozpočítat na jednotlivé úseky. Jedná se především o propagaci celé společnosti, daně, mzdové a provozní náklady na ředitelství, ekonomické oddělení a odměny statutárních orgánů.

Výsledky hospodaření ekonomického úseku a správy (v tis. Kč)

Položka	rok 2011	rok 2012	rok 2013
provozní náklady	6 544	7 584	7 276
odpisy majetku	111	149	127
vnitropodnikové náklady	13	13	21
Náklady celkem	6 668	7 746	7 424
provozní výnosy	328	339	364
vnitropodnikové výnosy	48	70	57
Výnosy celkem	376	409	421
Hosp. výsledek úseku	- 6 292	- 7 337	-7 003

5 PRACOVNÍCI A MZDY

Zaměstnanost

Mimo stálé zaměstnance jsme v roce 2013 zaměstnávali sezónní zaměstnance na zahradnickém a technickém úseku, částečně dotované úřadem práce. Při pořádání výstavnických akcí je zajišťována pořadatelská a pokladní služba zaměstnanci na základě dohod o provedení práce, popř. dohod o pracovní činnosti. Jedná se o jednorázové akce trvající většinou 4 dny. V tabulce níže jsou rozepsány počty zaměstnanců, vyplacený objem mzdových prostředků a průměrné mzdy zaměstnanců.

Vývoj zaměstnanosti	Kategorie zaměstnanců		
	THP	dělníci	celkem
Průměrný přepočtený stav			
r. 2011	30,45	35,31	65,76
r. 2012	29,58	33,88	63,46
r. 2013	28,98	33,08	62,06
Podíl z celkového počtu zaměstnanců (v %)			
r. 2011	46,30	53,70	
r. 2012	46,61	53,39	
r. 2013	46,70	53,30	

Mzdy

Vývoj mezd	Kategorie zaměstnanců		
	THP	dělníci	celkem
Vyplacené mzdy (v tis. Kč)			
r. 2011	8 964	6 054	15 018
r. 2012	9 357	5 954	15 311
r. 2013	8 979	6 038	15 017
Podíl z celkového objemu (v %)			
r. 2011	59,69	40,31	
r. 2012	61,11	38,89	
r. 2013	59,79	40,21	
Průměrná měsíční mzda (Kč)			
r. 2011	24 533,-	14 288,-	19 032,-
r. 2012	26 360,-	14 646,-	20 106,-
r. 2013	25 820,-	15 211,-	20 165,-

Péče o zaměstnance

Výhody pro zaměstnance jsou v naší společnosti sjednány vnitřním předpisem, který obsahuje především:

- prodloužení dovolené o 1 týden všem zaměstnancům v souladu s § 213, odst. 1 ZP
- na žádost zaměstnance poskytne zaměstnavatel příspěvek na penzijní nebo životní pojištění ve výši 5% ze mzdy dle mzdového výměru měsíčně
- zaměstnavatel poskytuje bezúročnou půjčku zaměstnanci v tíživé životní situaci, který si o to požádá, v maximální výši 20 000,- Kč
- dále jsou zaměstnancům poskytovány OPP na základě platných směrnic společnosti
- poskytovány jsou stravenky v hodnotě 60,- Kč, přičemž zaměstnavatel přispívá 55%

6 HOSPODÁŘSKÉ VÝSLEDKY SPOLEČNOSTI

6. 1. VÝKLAD K UPLYNULÉMU A PŘEDPOKLÁDANÉMU VÝVOJI PODNIKÁNÍ A K FINANČNÍ SITUACI

Plán pro rok 2013 byl sestaven s ohledem uzavření pavilonu „A“ pro jeho rekonstrukci, a to ze ztrátou ve výši -5 100 tis. Kč. Hospodářský výsledek za společnost činí v roce 2013 -5 295 tis. Kč.

V roce 2013 jsme proinvestovali na rekonstrukci pavilonu „A“ 24 311 tis. Kč za pomoci finančního příspěvku ve výši 8 000 tis. Kč od Statutárního města Olomouce a 5 600 tis. Kč dotace z ROP Střední Morava. V roce 2014 nás čeká úhrada investice do rekonstrukce „A“ ve výši 38 914 tis. Kč, na kterou nám Statutární město Olomouc poskytne finanční transfer ve výši 25 000 tis. Kč a očekáváme další část dotace začátkem roku 2014 ve výši 5 103 tis. Kč. Naším nejdůležitějším cílem je zkolaudovat rekonstruovaný pavilon „A“ a zahájit v něm výstavní sezonu 2014, dovybavit ho tak, aby bylo možné naplno využívat rekonstruované i nově vybudované výstavní prostory.

Hospodářský výsledek roku 2014 bude plánován ztrátový, hlavně z důvodu nákladů na vybavení pavilonu, přístavby, administrativní budovy a restaurace.

6. 2. ROZVAHA ke dni 31. 12. 2013 (v celých tisících Kč)

Označení	AKTIVA	Běžné účetní období			Minulé úč. období
		Brutto	Korekce	Netto	Netto
	AKTIVA CELKEM	195 836	-70 399	125 437	124 883
A.	Pohledávky za upsaný základní kapitál	0	0	0	0
B.	Dlouhodobý majetek	177 889	-70 350	107 538	92 792
B. I.	Dlouhodobý nehmotný majetek	1 047	-1 047	0	0
B. I. 1	Zřizovací výdaje	0	0	0	0
2	Nehmotné výsledky výzkumu a vývoje	0	0	0	0
3	Software	1 047	-1 047	0	0
4	Ocenitelná práva	0	0	0	0
5	Goodwill	0	0	0	0
6	Jiný dlouhodobý nehmotný majetek	0	0	0	0
7	Nedokončený dlouhodobý nehmotný majetek	0	0	0	0
8	Poskytnuté zálohy na dlouhodobý nehmotný majetek	0	0	0	0
B. II.	Dlouhodobý hmotný majetek	176 841	-69 303	107 538	92 792
B. II. 1	Pozemky	32 128	0	32 128	32 097
2	Stavby	100 860	-49 988	50 872	55 042
3	Samostatné movité věci a soubory movitých věcí	21 160	-18 293	2 867	4 469
4	Pěstitelské celky trvalých porostů	0	0	0	0

Označení	AKTIVA	Běžné účetní období			Minulé úč. období
		Brutto	Korekce	Netto	Netto
5	Dospělá zvířata a jejich skupiny	0	0	0	0
6	Jiný dlouhodobý hmotný majetek	0	0	0	0
7	Nedokončený dlouhodobý hmotný majetek	21 598	0	21 598	1 038
8	Poskytnuté zálohy na dlouhodobý hmotný majetek	0	0	0	0
9	Oceňovací rozdíl k nabytému majetku	1 095	-1 022	73	146
B. III.	Dlouhodobý finanční majetek	0	0	0	0
B. III. 1	Podíly - ovládaná osoba	0	0	0	0
2	Podíly v účetních jednotkách pod podstatným vlivem	0	0	0	0
3	Ostatní dlouhodobé cenné papíry a podíly	0	0	0	0
4	Půjčky a úvěry - ovládaná nebo ovládající osoba, podstatný vliv	0	0	0	0
5	Jiný dlouhodobý finanční majetek	0	0	0	0
6	Pořizovaný dlouhodobý finanční majetek	0	0	0	0
7	Poskytnuté zálohy na dlouhodobý finanční majetek	0	0	0	0
C.	Oběžná aktiva	17 343	-49	17 294	31 821
C. I.	Zásoby	529	0	529	722
C. I. 1	Materiál	520	0	520	709
2	Nedokončená výroba a polotovary	0	0	0	0
3	Výrobky	0	0	0	0
4	Mladá a ostatní zvířata a jejich skupiny	0	0	0	0
5	Zboží	9	0	9	14
6	Poskytnuté zálohy na zásoby	0	0	0	0
C. II.	Dlouhodobé pohledávky	0	0	0	0
C. II. 1	Pohledávky z obchodních vztahů	0	0	0	0
2	Pohledávky - ovládaná nebo ovládající osoba	0	0	0	0
3	Pohledávky - podstatný vliv	0	0	0	0
4	Pohledávky za společníky, členy družstva a za účastníky sdružení	0	0	0	0
5	Dlouhodobé poskytnuté zálohy	0	0	0	0
6	Dohadné účty aktivní	0	0	0	0
7	Jiné pohledávky	0	0	0	0
8	Odložená daňová pohledávka	0	0	0	0
C. III.	Krátkodobé pohledávky	1 920	-49	1 871	2 365
C. III. 1	Pohledávky z obchodních vztahů	769	-49	720	325
2	Pohledávky - ovládaná nebo ovládající osoba	0	0	0	0

Označení	AKTIVA	Běžné účetní období			Minulé úč. období
		Brutto	Korekce	Netto	Netto
3	Pohledávky - podstatný vliv	0	0	0	0
4	Pohledávky za společníky, členy družstva a za účastníky sdružení	0	0	0	0
5	Sociální zabezpečení a zdravotní pojištění	0	0	0	0
6	Stát - daňové pohledávky	402	0	402	1 139
7	Krátkodobé poskytnuté zálohy	648	0	648	782
8	Dohadné účty aktivní	1	0	1	1
9	Jiné pohledávky	100	0	100	118
C. IV.	Krátkodobý finanční majetek	14 893	0	14 893	28 734
C. IV. 1	Peníze	76	0	76	56
2	Účty v bankách	14 817	0	14 817	28 679
3	Krátkodobé cenné papíry a podíly	0	0	0	0
4	Pořizovaný krátkodobý finanční majetek	0	0	0	0
D. I.	Časové rozlišení	604	0	604	270
D. I. 1	Náklady příštích období	586	0	586	230
2	Komplexní náklady příštích období	0	0	0	0
3	Příjmy příštích období	19	0	19	40

Označení	PASIVA	Stav v běžném účetním období	Stav v minulém účetním období
	PASIVA CELKEM	125 437	124 883
A.	Vlastní kapitál	105 979	111 274
A. I.	Základní kapitál	107 000	107 000
1	Základní kapitál	107 000	107 000
2	Vlastní akcie a vlastní obchodní podíly	0	0
3	Změny základního kapitálu	0	0
A. II.	Kapitálové fondy	3 191	3 191
A. II. 1	Emisní ážio	3 191	3 191
2	Ostatní kapitálové fondy	0	0
3	Oceňovací rozdíly z přecenění majetku a závazků	0	0
4	Oceňovací rozdíly z přecenění při přeměnách	0	0
5	Rozdíly z přeměn společností	0	0
6	Rozdíly z ocenění při přeměnách společností	0	0
A. III.	Rezervní fondy, nedělitelný fond a ostatní fondy ze zisku	1 451	1 451
A. III. 1	Zákonný rezervní fond / Nedělitelný fond	851	851
2	Statutární a ostatní fondy	600	600
A. IV.	Výsledek hospodaření minulých let	-367	1 725
A. IV. 1	Nerozdělený zisk minulých let	0	1 725
2	Neuhrazená ztráta minulých let	-367	0

Označení	PASIVA	Stav v běžném účetním období	Stav v minulém účetním období
3	Jiný výsledek hospodaření minulých let	0	0
A. V.	Výsledek hospodaření běžného účetního období	-5 295	-2 093
B.	Cizí zdroje	19 398	13 604
B. I.	Rezervy	1 000	1 000
B. I. 1	Rezervy podle zvláštních právních předpisů	1 000	1 000
2	Rezerva na důchody a podobné závazky	0	0
3	Rezerva na daň z příjmů	0	0
4	Ostatní rezervy	0	0
B. II.	Dlouhodobé závazky (ř. 95 až 104)	4 806	5 451
B. II. 1	Závazky z obchodních vztahů	0	0
2	Závazky - ovládaná nebo ovládající osoba	0	0
3	Závazky - podstatný vliv	0	0
4	Závazky ke společníkům, členům družstva a k účastníkům sdružení	0	0
5	Dlouhodobé přijaté zálohy	0	0
6	Vydané dluhopisy	0	0
7	Dlouhodobé směnky k úhradě	0	0
8	Dohadné účty pasivní	0	0
9	Jiné závazky	0	0
10	Odložený daňový závazek	4 806	5 451
B. III.	Krátkodobé závazky	13 592	7 153
B. III. 1	Závazky z obchodních vztahů	10 574	4 086
2	Závazky - ovládaná nebo ovládající osoba	0	0
3	Závazky - podstatný vliv	0	0
4	Závazky ke společníkům, členům družstva a k účastníkům sdružení	0	0
5	Závazky k zaměstnancům	978	1 163
6	Závazky ze sociálního zabezpečení a zdravotního pojištění	520	609
7	Stát - daňové závazky a dotace	220	137
8	Krátkodobé přijaté zálohy	0	0
9	Vydané dluhopisy	0	0
10	Dohadné účty pasivní	1 141	993
11	Jiné závazky	160	165
B. IV.	Bankovní úvěry a výpomoci	0	0
B. IV. 1	Bankovní úvěry dlouhodobé	0	0
2	Krátkodobé bankovní úvěry	0	0
3	Krátkodobé finanční výpomoci	0	0
C. I.	Časové rozlišení	59	5
C. I. 1	Výdaje příštích období	0	0
2	Výnosy příštích období	59	5

6. 3. VÝKAZ ZISKŮ A ZTRÁTY ke dni 31. 12. 2013 (v celých tisících Kč)

Označení	Text	Skutečnost v účetním období	
		Běžném	Minulém
I.	Tržby za prodej zboží	21	27
A.	Náklady vynaložené na prodané zboží	15	22
+	Obchodní marže	6	5
II.	Výkony	44 835	48 503
II. 1	Tržby za prodej vlastních výrobků a služeb	44 835	48 503
2	Změna stavu zásob vlastní činnosti	0	0
3	Aktivace	0	0
B.	Výkonová spotřeba	20 550	18 799
B. 1	Spotřeba materiálu a energie	9 059	8 609
B. 2	Služby	11 492	10 190
+	Přidaná hodnota	24 290	29 710
C.	Osobní náklady	23 997	24 660
C. 1	Mzdové náklady	16 515	16 849
C. 2	Odměny členům orgánů společnosti a družstva	990	1 140
C. 3	Náklady na sociální zabezpečení a zdravotní pojištění	5 494	5 689
C. 4	Sociální náklady	999	982
D.	Daně a poplatky	333	302
E.	Odpisy dlouhodobého nehmotného a hmotného majetku	6 065	6 696
III.	Tržby z prodeje dlouhodobého majetku a materiálu	303	257
III. 1	Tržby z prodeje dlouhodobého majetku	59	0
2	Tržby z prodeje materiálu	245	257
F.	Zůstatková cena prodaného dlouhodobého majetku a materiálu	58	0
F. 1	Zůstatková cena prodaného dlouhodobého majetku	58	0
F. 2	Prodaný materiál	0	0
G.	Změna stavu rezerv a opravných položek v provozní oblasti a komplexních nákladů příštích období	12	1 036
IV.	Ostatní provozní výnosy	1 288	477
H.	Ostatní provozní náklady	765	221
V.	Převod provozních výnosů	0	0
I.	Převod provozních nákladů	0	0
*	Provozní výsledek hospodaření	-5 348	-2 472
VI	Tržby z prodeje cenných papírů a podílů	0	0
J.	Prodané cenné papíry a podíly	0	0
VII.	Výnosy z dlouhodobého finančního majetku	0	0
VII. 1	Výnosy z podílů v ovládaných osobách a v účetních jednotkách pod podstatným vlivem	0	0
VII. 2	Výnosy z ostatních dlouhodobých cenných papírů a podílů	0	0
VII. 3	Výnosy z ostatního dlouhodobého finančního majetku	0	0

Označení	Text	Skutečnost v účetním období	
		Běžném	Minulém
VIII.	Výnosy z krátkodobého finančního majetku	0	0
K.	Náklady z finančního majetku	0	0
IX.	Výnosy z přecenění cenných papírů a derivátů	0	0
L.	Náklady z přecenění cenných papírů a derivátů	0	0
M.	Změna stavu rezerv a opravných položek ve finanční oblasti	0	0
X.	Výnosové úroky	152	214
N.	Nákladové úroky	0	0
XI.	Ostatní finanční výnosy	6	2
O.	Ostatní finanční náklady	751	255
XII.	Převod finančních výnosů	0	0
P.	Převod finančních nákladů	0	0
*	Finanční výsledek hospodaření	-593	-38
Q.	Daň z příjmů za běžnou činnost	-645	-418
Q. 1	-splatná	0	0
Q. 2	-odložená	-645	-418
**	Výsledek hospodaření za běžnou činnost	-5 295	-2 093
XIII.	Mimořádné výnosy	0	0
R.	Mimořádné náklady	0	0
S.	Daň z příjmů z mimořádné činnosti	0	0
S. 1	-splatná	0	0
S. 2	-odložená	0	0
*	Mimořádný výsledek hospodaření	0	0
T.	Převod podílu na výsledku hospodaření společníkům	0	0
***	Výsledek hospodaření za účetní období	-5 295	-2 093
****	Výsledek hospodaření před zdaněním	-5 940	-2 510

6. 4. PŘÍLOHA K ÚČETNÍ UZÁVĚRCE

Obecné údaje

Předmět podnikání

- údržba parků, botanické zahrady, rozária a skleníků
- pořádání výstav a veletrhů

Organizační struktura

- ředitel
- úsek ekonomický
- úsek technický
- úsek výstavnický
- úsek zahradnický

Informace o použitých účetních metodách, obecných účetních zásadách a způsobech oceňování

Obecné účetní zásady

Účetní jednotka se řídí zákonem o účetnictví 563/1991 Sb. a vyhláškou 500/2002 Sb.

Způsob stanovení reprodukční pořizovací ceny

Při vkladu majetku k 1. 1. 2000, byly použity reprodukční ceny (dle znaleckého posudku) pořizování během roku bylo oceňováno nákupní cenou.

Způsob stanovení opravných položek k majetku

Při vzniku společnosti byla vytvořena opravná položka k nabytému majetku jako rozdíl mezi oceněním vkladu a upsaným vlastním kapitálem.

Opravné položky u pohledávek se tvoří v zákonných výších.

Způsob oceňování

Nakupované zásoby se oceňují v pořizovacích cenách, zásoby vytvořené ve vlastní režii se oceňují na úrovni vlastních nákladů (přímý materiál, přímé mzdy, ostatní přímé náklady). Při oceňování zásob na skladě se používá metoda FIFO, tzn. první cena při ocenění zásob na sklad se používá jako první cena při úbytku zásob.

Hmotný a nehmotný investiční majetek je oceňován v pořizovacích cenách, které zahrnují ostatní související náklady s pořízením. Tyto náklady se aktivují až do doby uvedení majetku do užívání.

Odepisování investičního majetku

Účetní jednotka zvolila způsob rovnoměrného odepisování. Účetní odpisy jsou prováděny z cen stanovených znaleckým posudkem při vkladu majetku do společnosti k 1. 1. 2000.

U nového majetku jsou prováděny odpisy z pořizovacích cen. Doba odepisování je stanovena ve výši odpovídající platným daňovým předpisům v roce zařazení majetku.

Drobný majetek se účtuje 100% do nákladů. U majetku od 10 000,- Kč do 40 000,- Kč se účetní jednotka rozhodla pro odepisování 4 let. Účetní a daňové odpisy u tohoto druhu majetku se rovnají.

Přepočet cizí měny

Pro přepočet údajů v cizích měnách účetní jednotka používá denní kurzy devizového trhu vyhlášené ČNB.

Údaje v následujících tabulkách jsou uvedeny v tis. Kč.

	2012	2013
Průměrný počet zaměstnanců:	63	63
Z toho řídících	5	5
Výše osobních nákladů na zaměstnance	24660	23997
Z toho na řídící pracovníky	3 481	3256

Doplňující informace k rozvaze a výkazu zisku a ztrát

Rozpis účtu 022 a 082 na hlavní skupiny

rok	2012		2013	
skupina	022	082	022	082
stroje, přístroje a zařízení	6 520	5 146	6241	5362
dopravní prostředky	10 129	7 595	10 129	8570
inventář	4 870	4 309	4 790	4 361

Rozpis dlouhodobého nehmot. majetku	sk. 01	sk. 07	sk. 01	sk. 07
software	906	906	825	825
ostatní nehmotný majetek	277	277	222	222

Přehled přírůstků a úbytků dlouhodobého majetku podle jeho hlavních skupin

Přírůstky dle hlavních skupin	nákup	vl. činností	vložení	ostatní
dlouhodobý nehmotný majetek				
budovy, haly, stavby				
stroje, přístroje, zařízení				
dopravní prostředky				
inventář	220			
ostatní dlouhodobý majetek				

Úbytky dle hlavních skupin	odpisy	prodej	likvidace	ostatní
nehmotný investiční majetek			136	
budovy, haly, stavby	4 170		15	
stroje, přístroje, zařízení	496		279	
dopravní prostředky	975			
inventář	351		300	
ostatní investiční majetek				

Pohledávky po lhůtě splatnosti	2012	2013
do 60 dnů	212	318
do 120 dnů	50	104
do 180 dnů		11
nad 180 dnů	60	58

Celkové náklady na odměny statutárnímu auditorovi nebo auditorské společnosti

druh odměny	2012	2013
povinný audit účetní jednotky	52	60

Rozdělení zisku (úhrada ztráty) za minulé účetní období

položka	2012	2013
příděl do rezervního fondu	13	
úhrada ztráty z minulých let	243	367
nerozdělený zisk		1725
příděl do sociálního fondu		

Závazky po lhůtě splatnosti

	2012	2013
do 60 dnů	288	570
do 120 dnů	20	11
do 180 dnů		13
nad 180 dnů		

Závazky splatné vůči státním institucím

	2012	2013
pojistné na SZ a příspěvek na st. pol. zaměstnanosti	426	363
veřejné zdravotní pojištění	183	156
evidované daňové nedoplatky u FÚ	137	220
jedná se o závazky do lhůty splatnosti		

Přehled o zákonných a ostatních rezervách

druh rezervy	poč. stav	tvorba	čerpání	kon. stav
tvorba rezervy na opravy	1000			1 000

Výnosy z běžné činnosti

druh činnosti	tuzemsko		zahraničí	
	2012	2013	2012	2013
údržba parků	26 181	25 726		
výstavnická činnost	21 261	19 108	1 381	1 420
ostatní činnost	658	351		
celkem	48 100	45 185	1 381	1 420

7 ZPRÁVA AUDITORA

Zpráva nezávislého auditora

o ověření účetní závěrky společnosti

Výstaviště Flora Olomouc, a. s.

k 31. 12. 2013

Wolkerova č.p. 37 č.o.17, 771 11 Olomouc, IČ: 25848526

Zpráva je určena akcionářům účetní jednotky.

Provedli jsme audit přiložené účetní závěrky společnosti Výstaviště Flora Olomouc, a. s., Wolkerova č.p. 37 č.o.17, 771 11 Olomouc, IČ:25848526, která se skládá z rozvahy k 31. 12. 2013, výkazu zisku a ztráty za rok končící 31. 12. 2013 a přílohy této účetní závěrky, která obsahuje popis použitých podstatných účetních metod a další vysvětlující informace. Údaje o společnosti Výstaviště Flora Olomouc, a. s. jsou uvedeny v úvodní části přílohy této účetní závěrky.

Odpovědnost statutárního orgánu účetní jednotky za účetní závěrku

Statutární orgán společnosti Výstaviště Flora Olomouc, a. s. je odpovědný za sestavení účetní závěrky, která podává věrný a poctivý obraz v souladu s českými účetními předpisy, a za takový vnitřní kontrolní systém, který považuje za nezbytný pro sestavení účetní závěrky tak, aby neobsahovala významné (materiální) nesprávnosti způsobené podvodem nebo chybou.

Odpovědnost auditora

Naší odpovědností je vyjádřit na základě provedeného auditu výrok k této účetní závěrce. Audit jsme provedli v souladu se zákonem o auditorech, mezinárodními auditorskými standardy a souvisejícími aplikačními doložkami Komory auditorů České republiky. V souladu s těmito předpisy jsme povinni dodržovat etické požadavky a naplánovat a provést audit tak, abychom získali přiměřenou jistotu, že účetní závěrka neobsahuje významné (materiální) nesprávnosti.

Audit zahrnuje provedení auditorských postupů, jejichž cílem je získat důkazní informace o částkách a skutečnostech uvedených v účetní závěrce. Výběr postupů závisí na úsudku auditora, zahrnujícím i vyhodnocení rizik významné (materiální) nesprávnosti údajů uvedených v účetní závěrce způsobené podvodem nebo chybou. Při vyhodnocování těchto rizik auditor posoudí vnitřní kontrolní systém relevantní pro sestavení účetní závěrky podávající věrný a poctivý obraz. Cílem tohoto posouzení je navrhnout vhodné auditorské postupy, nikoli vyjádřit se k účinnosti vnitřního kontrolního systému účetní jednotky. Audit též zahrnuje posouzení vhodnosti použitých účetních metod, přiměřenosti účetních odhadů provedených vedením i posouzení celkové prezentace účetní závěrky.

Jsme přesvědčeni, že důkazní informace, které jsme získali, poskytují dostatečný a vhodný základ pro vyjádření našeho výroku.

Výrok auditora

Podle našeho názoru účetní závěrka podává věrný a poctivý obraz aktiv a pasiv společnosti Výstaviště Flora Olomouc, a. s., Wolkerova č.p. 37 č.o.17, 771 11 Olomouc, IČ:25848526 k 31. 12. 2013 a nákladů, výnosů a výsledku jejího hospodaření za rok končící 31. 12. 2013 v souladu s českými účetními předpisy (bez výhrad).

V Olomouci dne 07. dubna 2014

OL AUDITING, s. r. o.

tř. Svobody 956/31, 772 00 Olomouc

oprávnění Komory auditorů České republiky č. 286

odpovědný auditor – Ing. Josef Špaček, č. oprávnění KA ČR 1153



Přílohy: Rozvaha v plném rozsahu k 31. 12. 2013
Výkaz zisku a ztráty v plném rozsahu k 31. 12. 2013
Příloha k účetní závěrce k 31. 12. 2013

8 ZPRÁVA DOZORČÍ RADY

Výstaviště Flora Olomouc, a. s., se sídlem Olomouc, Wolkerova 17, PSČ 771 11,
IČO 25 84 85 26, zapsané v oddíle B, vložka 2255 v obchodním rejstříku

**„O přezkoumání řádné účetní závěrky a návrhu na úhradu ztráty obchodního roku
2013 a vyjádření pro valnou hromadu dle ust. § 198 obchodního zákoníku“**

1. Dozorčí rada vykonávala své úkoly v souladu s § 197-201 Obchodního zákoníku v plném znění, stanovami společnosti a svým jednacím řádem. Představenstvo pravidelně předkládalo dozorčí radě zprávy o činnosti a její finanční situaci a současně se členové dozorčí rady průběžně zúčastňovali všech zasedání představenstva společnosti.
2. Účetní závěrka společnosti byla zpracována v souladu s účetními standardy.
3. Účetní závěrka byla auditována Ing. Josefem Špačkem. Podle auditu lze dovodit, že účetní závěrka ve všech podstatných aspektech věrně zobrazuje finanční situaci společnosti a že účetní závěrka ve všech významných ohledech věrně zobrazuje majetek, závazky a vlastní kapitál společnosti k 31. 12. 2013 a výsledek hospodaření za rok 2013 v souladu se zákonem o účetnictví a příslušnými obecně závaznými normami České republiky.
4. Dozorčí rada přezkoumala roční účetní závěrku za rok 2013 včetně návrhu na úhradu ztráty, přijala výsledky auditu této účetní závěrky a doporučuje valné hromadě její schválení.

V Olomouci dne 10. 4. 2014

Za dozorčí radu:

Mgr. Jana Nováková
Předsedkyně

ZPRÁVA O VZTAZÍCH MEZI OVLÁDAJÍCÍ A OVLÁDANOU OSOBOU

Ovládající osoba

Statutární město Olomouc, IČO 299 308
(100 % podíl na základním kapitálu - jediný akcionář)

Ovládaná osoba

Výstaviště Flora Olomouc, a. s., IČO 258 48 526
(dále jen propojené osoby)

Dodatek č. 6/2013 ze dne 26.3.2013 ke Smlouvě k zajištění péče o parky,
Rozárium a botanickou zahradu ve města Olomouci ze dne 29. 1. 2008

Dodatek č. 7/2013 ze dne 1.10.2013 ke Smlouvě k zajištění péče o parky, rozárium
A botanickou zahradu ve městě Olomouci ze dne 29. 1. 2008

Smlouva č. OSV-SOSL/FRM/000323/2013/Chu v oblasti sociálních služeb, souvisejících služeb a aktivit
a humanitární pomoci ze dne 6. 3. 2013 na projekt „Handicapiáda“

Smlouva SmOl/Maj/22/2163/2013/Slez o právu provést stavbu (přípojka kanalizace malý dvůr) ze dne
15. 5. 2013

Smlouva č. OVVI/FRM/000884/2013/Har/28/CR v oblasti cestovního ruchu
ze dne 22. 5. 2013 o poskytnutí finanční podpory na projekt „Rozkvetlá Olomouc“

Smlouva o poskytnutí finančního příspěvku z rozpočtu města Olomouce č. Ol/FRM/892/2013/Nom
na realizaci akce „Rozvoj Výstaviště Flora Olomouc – rekonstrukce pavilonu „A“, ze dne 24. 5. 2013

Smlouva SmOl/Ol/13/1181/2008/MP o výpůjčce nemovitostí (rekonstrukce parkovacích stání), ze dne
27. 5. 2011

Smlouva č. OVVI/FRM/000630/2013/Har/6/CR v oblasti cestovního ruchu,
ze dne 28. 5. 2013 o poskytnutí finanční podpory na projekt „Společný propagační materiál Města
Olomouce a Výstaviště Flora Olomouc,a.s.“

Smlouva č. OVVI/FRM/000865/2013/Har/22/CR v oblasti cestovního ruchu,
ze dne 28. 5. 2013 o poskytnutí finanční podpory na projekt „Vyznání růžím“

Smlouva č. OVVI/FRM/000144/2013/Har/16/CR v oblastí podpory mimořádných aktivit (malé projek-
ty), ze dne 28. 5. 2013 o poskytnutí finanční podpory na projekt „For Model“

Smlouva SMOl/Maj/22/4062/2007/Sk o nájmu (provozní budova s restaurací A2),
Ze dne 22. 6. 2011

Smlouva SM01/Haj/22/4062/2007/Sk o nájmu (vybudování chodníku – dostavba A2),
Ze dne 31. 10. 2011

Smlouva IS/Ol/268/2011/PD o právu (rekonstrukce „A“), ze dne 7. 11. 2011

Smlouva Ol/NO/00648/2012/NOM o poskytnutí finančního příspěvku formou dlouhodobého majetku
z rozpočtu Statutárního města Olomouce v rámci podpory de Minimis
(trafostanice A), ze dne 7. 11. 2012

Smlouva Ol-IP/PPS/001278/2013/Pol o právu provést stavbu (nástavba pavilonu A),
ze dne 4. 11. 2013

Smlouva o dílo č. Ol-RE/SOD/001258/2013/Ska na sadové úpravy, ze dne 16.10.2013

Smlouva o právu provést stavbu č. Ol-IP/PPS/001278/2013/Pol, ze dne 4. 11. 2013

Další objednávky Statutárního města Olomouce v roce 2013

- Rozkvetlá Olomouc č. OB00335/13/OZP-PZ, ze dne 11. 2. 2013 – vegetační údržba
- Truhlíky s muškáty č. OB00649/13/OSPR-SBE, ze dne 20. 3. 2013
- Michalské stromořadí č. OB00672/13/OZP-PZ, ze dne 21.3. 2013 – výsadba
- Třída spojenců č. OB1079/13/OZP-PZ, ze dne 2. 5. 2013 – náhradní výsadba
- Májový strom č. OB1309/13/OVVI-KUL, ze dne 28. 5. 2013 – Horní náměstí
- Střešní zahrada č. OB01477/13/OSPR-SBE, ze dne 13. 6. 2013 – vegetační údržba
- Pomník „Římský sloup“ č. OB02164/13/OZP-PZ, ze dne 10. 9. 2013 –vegetační údržba
- Pražská č. OB02640/13/OZP-PZ, ze dne 5. 11. 2013 – výsadba
- Třída Svobody č. OB02837/13/OZP-PZ, ze dne 26. 11. 2013 – rostlinný materiál
- OB1910/13/OZP-PZ, ze dne 21. 8. 2013 Dolní náměstí - zprovoznění, sezónní kontrola a zazimování závlahy

PŘEHLED AKCÍ V ROCE 2014

TOURISM EXPO

14. – 16. 2. 2014

Výstava služeb cestovního ruchu a využití volného času

FOR MODEL

14. – 16. 3. 2014

Prodejní výstava modelů a sběratelství

FLORA OLOMOUC

24. – 27. 4. 2014

Mezinárodní zahradnická výstava a veletrh, jarní etapa

HORTIFARM

24. – 27. 4. 2014

Veletrh drobné zahradní mechanizace, pomůcek a potřeb

JARNÍ ZAHRADNICKÉ TRHY

24. – 27. 4. 2014

Prodejní trhy květin, zeleniny, semen, okrasných rostlin, školkařských výpěstků, zahradnických pomůcek a potřeb

MEZI NÁMI

12. – 14. 6. 2014

Zdravý životní styl, handicapáda, aktivní senioři, sport a pohyb

MORAVIA SPORT

20. – 22. 6. 2014

Veletrh sportovních potřeb a vybavení

VYZNÁNÍ RŮŽÍM

12. – 14. 6. 2014

Přehlídka různých druhů a odrůd růží

FLORA OLOMOUC

14. – 17. 8. 2014

Mezinárodní zahradnická výstava a veletrh, letní etapa

LETNÍ ZAHRADNICKÉ TRHY

14. – 17. 8. 2014

Prodej květin, zahradnického sortimentu, drobné zahradní mechanizace, pomůcek a potřeb

FLORA OLOMOUC

2. – 5. 10. 2014

Výstava ovoce, zeleniny a školkařských výpěstků, podzimní etapa

PODZIMNÍ ZAHRADNICKÉ TRHY

2. – 5. 10. 2014

Prodejní trhy květin, ovoce, zeleniny, okrasných a ovocných dřevin, drobné zahradní mechanizace, pomůcek a potřeb

OLIMA

2. – 5. 10. 2014

Festival gastronomie a nápojů

BYDLENÍ

31. 10. – 2. 11. 2014

Veletrh nábytku, vybavení interiérů a životního stylu

VÁNOCE

13. – 22. 12. 2014

Vánoční trhy

VÝSTAVIŠTĚ FLORA

OLOMOUC, a. s.



Wolkerova 17
771 11 Olomouc
Česká republika

tel.: +420 585 726 111
fax: +420 585 413 370
e-mail: info@flora-ol.cz
www.flora-ol.cz