



1. ZÁKLADNÍ ÚDAJE O AKCIOVÉ SPOLEČNOSTI

- 1.1. Identifikační údaje účetní jednotky
- 1.2. Členství v asociacích

2. ÚVODNÍ SLOVO PŘEDSEDY PŘEDSTAVENSTVA

3. ORGANIZAČNÍ STRUKTURA SPOLEČNOSTI

- 3.1. Složení orgánů společnosti
- 3.2. Organizační schéma společnosti

4. ZPRÁVA PŘEDSTAVENSTVA SPOLEČNOSTI O PODNIKATELSKÉ ČINNOSTI A O STAVU MAJETKU

- 4.1. Hospodářská činnost - údržba parků
- 4.2. Hospodářská činnost - výstavnictví
- 4.3. Hospodářská činnost - technické zajištění provozu a správa
- 4.4. Ekonomický úsek a správa

5. PRACOVNÍCI A MZDY

6. HOSPODÁŘSKÉ VÝSLEDKY SPOLEČNOSTI

- 6.1. Výklad k uplynulému a předpokládanému vývoji podnikání a k finanční situaci společnosti
- 6.2. Rozvaha
- 6.3. Výkaz zisků a ztrát
- 6.4. Příloha k účetní uzávěrce

7. ZPRÁVA AUDITORA

8. ZPRÁVA DOZORČÍ RADY

9. ZPRÁVA O VZTAZÍCH MEZI OVLÁDAJÍCÍ A OVLÁDANOU OSOBOU

10. PŘEHLED AKCÍ 2013



1.1. IDENTIFIKAČNÍ ÚDAJE ÚČETNÍ JEDNOTKY

ZAKLADATEL

Město Olomouc - Zastupitelstvo města Olomouce

OBCHODNÍ JMÉNO

Výstaviště Flora Olomouc, a. s., sídlo Wolkerova 17, 771 11 Olomouc, IČO 25848526. VFO, a. s., je právnickou osobou založenou na dobu neurčitou dne 1. ledna 2000. Je zapsána do obchodního rejstříku vedeného Krajským obchodním soudem v Ostravě, oddíl B, vložka 2255.

PŘEDMĚT PODNIKÁNÍ

- pěstování okrasných rostlin
- projektování sadovnických úprav
- výstavnictví
- reklamní a propagační činnost
- koupě zboží za účelem jeho dalšího prodeje a prodej
- silniční motorová nákladní doprava
- realizace a údržba sadovnických úprav a veřejné zeleně
- údržba komunikací
- zednictví
- montáž, opravy, údržba a revize vyhrazených elektrických zařízení a výroba rozvaděčů nízkého napětí
- truhlářství
- zámečnictví

ZÁKLADNÍ KAPITÁL SPOLEČNOSTI

Základní kapitál společnosti činí 107 milionů Kč, slovy stosedmmilionůkorunčeských, a je rozdělen na 1 070 ks akcií znějících na jméno v listinné podobě, z nichž každá má jmenovitou hodnotu 100 000,-Kč, slovy jednototísíckorunčeských. Základní kapitál je tvořen nepeněžitým vkladem, a to částí podniku společnosti Výstaviště Flora Olomouc. Akcie nejsou veřejně obchodovatelné.

1.2. ČLENSTVÍ V ASOCIACÍCH

- Hospodářská komora ČR
- Agrární komora ČR
- SOVA ČR
- Svaz květinářů a floristů ČR
- Unie botanických zahrad
- Zelinářská unie Čech a Moravy



2. ÚVODNÍ SLOVO PŘEDSEDY PŘEDSTAVENSTVA

Hospodářský výsledek za rok 2012 byl ve společnosti Výstaviště Flora Olomouc ovlivněn nutností odstavit po jarní etapě výstavy Flora hlavní výstavní pavilon A, který byl následně připraven pro zahájení celkové rekonstrukci. Plánovanou ztrátu v tomto roce ve výši - 5 270 tis. Kč se však podařilo v závěru roku snížit na - 2 093 tis. Kč. Tento výsledek lze vzhledem k podmínkám omezených možností výstavnického úseku společnosti považovat za velmi příznivý.

Ve druhé polovině roku bylo dokončeno výběrové řízení na celkovou rekonstrukci přední části výstaviště. Staveniště bylo předáno v úplném závěru roku a po Novém roce byla zahájena vlastní stavba. Společnost v průběhu roku zakoupila druhou část areálu kanceláří, skladů a garáží Technických služeb města Olomouce, čímž získala důležité prostory pro svůj další rozvoj. Technický úsek společnosti zajistil opravu těchto objektů a následně i rozsáhlou rekonstrukci subtropického skleníku v částce cca 1 206 tis. Kč. Toto opatření vedlo ke zlepšení bezpečnosti návštěvníků a zvýšení atraktivity sbírkových skleníků.

Na podzim roku 2012 byla dokončena výsadba Rudolfovy aleje Smetanových sadů a připravena obnova přestárlé zeleně při páteřní komunikaci v Bezručových sadech. Na základě připomínek Národního památkového ústavu, Územního odborného pracoviště v Olomouci, byla doplněna projektová příprava na rekonstrukci oranžerie ve Smetanových sadech. Dle dohody se Statutárním městem Olomouc lze předpokládat zahájení opravy tohoto objektu v příštím roce.

Od 1. června 2012 nastoupil na základě výběrového řízení a po schválení představenstvem nový ředitel společnosti Ing. Jiří Uhlíř. Následně byla připravena a schválena nová organizační struktura společnosti se záměrem docílit jak mzdových úspor, tak i zefektivnění výkonnosti jednotlivých úseků.

Už v průběhu roku 2013 je intenzivně připravován výstavnický a společensko-kulturní program nového areálu, a to nejen pro naplnění podmínek získaného dotačního titulu, ale především pro zatraktivnění výstavnické, kulturní a společenské náplně našeho výstaviště.

Ing. Vladimír Pokorný,
předseda představenstva VFO, a. s.



3. ORGANIZAČNÍ STRUKTURA SPOLEČNOSTI

3.1. SLOŽENÍ ORGÁNŮ SPOLEČNOSTI K 31. 12. 2012

PŘEDSTAVENSTVO

předseda představenstva	Ing. Vladimír Pokorný	783 01 Olomouc, Zolova 23
místopředseda představenstva	RNDr. Aleš Jakubec, Ph.D.	779 00 Olomouc, Mozartova 544/28
člen představenstva	Mgr. Svatopluk Ščudlík	779 00 Olomouc, Balbínova 178/20
člen představenstva	Jan Gottwald	772 00 Olomouc, Sladkovského 626/33
člen představenstva	Ing. Václav John	783 01 Olomouc, Kyselovského 111
člen představenstva	Mgr. Barbora Králíková	779 00 Olomouc, Hněvotínská 616/18
člen představenstva	Nikola Carić	700 30 Ostrava-Hrabůvka, Edisonova 355/33

J e d n á n í :

Jménem společnosti jednají buď společně všichni členové představenstva nebo předseda představenstva nebo místopředseda představenstva. Podepisování za společnost se děje tak, že ke znění obchodní firmy připojí svůj podpis všichni členové představenstva nebo předseda představenstva nebo místopředseda představenstva.
Platí od: 1. března 2003

DOZORČÍ RADA

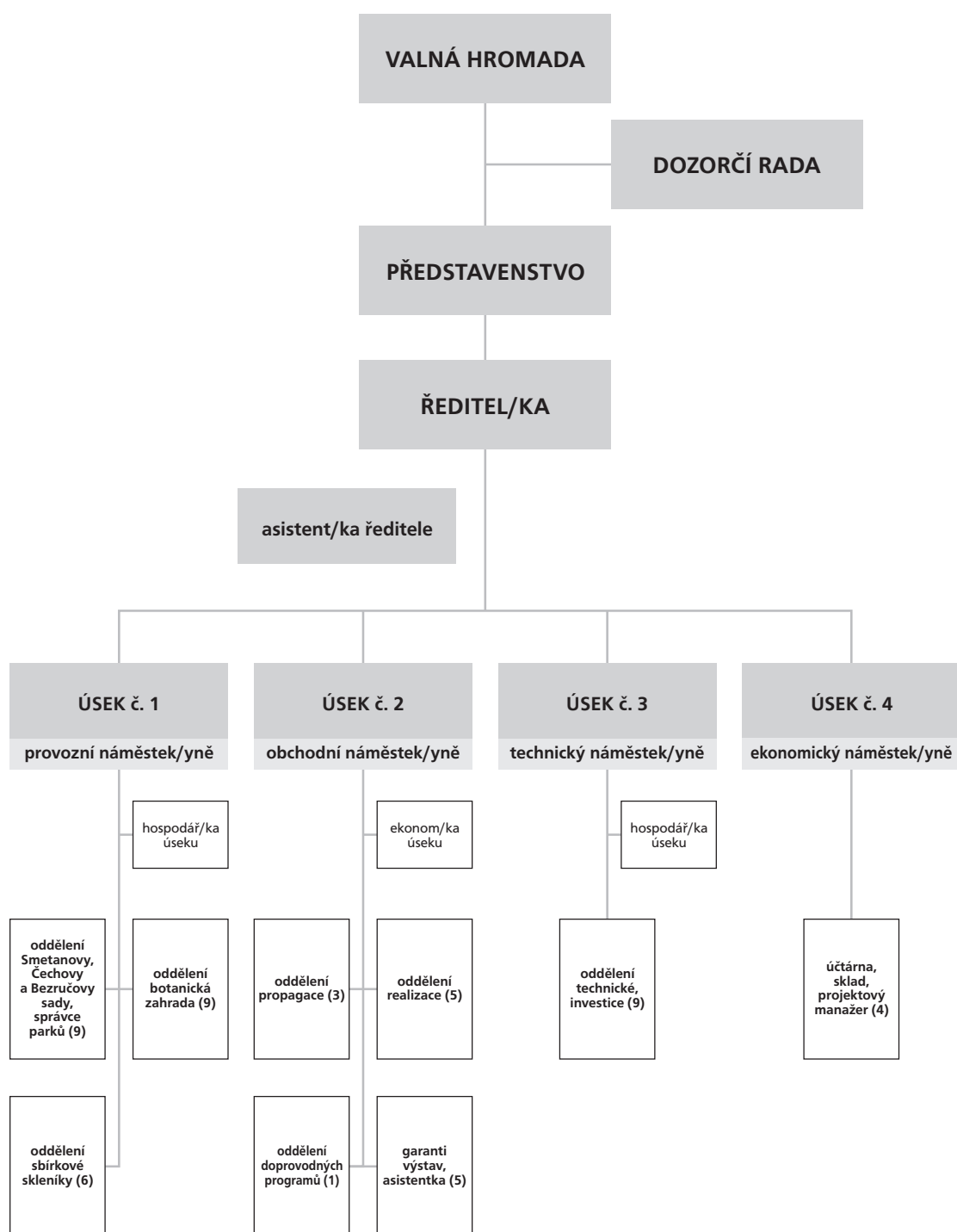
předseda	Mgr. Jana Nováková	779 00 Olomouc, Stiborova 886/7
člen	Ing. Miroslav Marek	779 00 Olomouc, Švermova 1036/7
člen	Lenka Svobodová	779 00 Olomouc, Voskovcova 726/4

VÝKONNÉ VEDENÍ SPOLEČNOSTI

ředitel	Ing. Jiří Uhlíř
zástupce ředitele	Ing. Ludmila Grecmanová
provozní náměstek	Ing. Naděžda Krejčí
obchodní náměstek	Ing. Ludmila Grecmanová
technický náměstek	Ing. Jiří Svačinka
ekonomický náměstek	Jitka Varhaničková



3.2. ORGANIZAČNÍ SCHÉMA SPOLEČNOSTI





4. ZPRÁVA PŘEDSTAVENSTVA SPOLEČNOSTI O PODNIKATELSKÉ ČINNOSTI A O STAVU MAJETKU

4.1. HOSPODÁŘSKÁ ČINNOST - ÚDRŽBA PARKŮ

Rok 2012 byl pro zahradnický úsek ve znamení dvou významných akcí – dokončení obnovy Rudolfovy aleje ve Smetanových sadech a přípravám na obnovu rozária. Hospodářský výsledek byl překročen o více jak 600 tis. Kč, přestože se úsek prakticky po celý rok potýkal s velkou nemocností.

ODDĚLENÍ SMETANOVÝCH A ČECHOVÝCH SADŮ

V zimním období roku byla hlavní pozornost věnována údržbě dřevin - kácení stromů, frézování pařezů (57 kusů), ošetření výsadeb jírovců na hlavní aleji. Byla zahájena i rekonstrukce pineta, jež se připravovala už delší dobu. Kromě tohoto zajišťovali pracovníci oddělení i prohrnování a posyp chodníků a hlavních komunikací v parcích a parčíku pod Dómem. Během hlavní vegetace bylo jednou z hlavních činností sečení všech travnatých ploch a údržba květinových záhonů. Poměrně horké léto kladlo značné nároky hlavně na zálivku. V mnohem větší míře byla zálivka prováděna také u stromů, především u mladých výsadeb na hlavní aleji. Zde byl proveden i výchovný řez a hnojení jírovců. Zvýšená péče byla věnována travnatým plochám, což se odrazilo na jejich kvalitě. Na podzim proběhla výsadba II. etapy obnovy Rudolfovy aleje. Bylo vysazeno 76 jírovců (*Aesculus hippocastanum*), které opět dodala okrasná školka z německého Brunsu. Na výsadbě se podíleli nejen pracovníci zahradnického úseku, ale také technického a výstavnického. Dovoz stromů i jejich výsadba proběhla bez větších komplikací, i když situaci ztěžovala skutečnost, že ještě nebyla dokončena stavební část obnovy Rudolfovy aleje. V říjnu se konal již 2. ročník akce Oslava lesa na Floře, na níž se podíleli i pracovníci tohoto oddělení. Mimo základní údržbu parků se pracovníci věnovali i zakázkám většího či menšího rozsahu (Rozkvetlá Olomouc, údržba parkoviště a střešní zahrady Hynaisova ul., péče o dřeviny na Rožňavské ulici a Třídě Spojenců atd.). Kromě toho pečují o 15 pávů a 8 perliček, které přes občasné problémy (odchyt v městských ulicích a Fakultní nemocnici) patří ke koloritu Smetanových sadů.

Kácení stromů	36 ks stromů
Výsadby dřevin	102 ks stromů
Květinové výsadby	8 008 ks dvouletek
	17 645 ks letniček
	10 100 ks cibulovin

ODDĚLENÍ BOTANICKÉ ZAHRADY, ROZÁRIA A BEZRUČOVÝCH SADŮ

V roce 2012 uplynulo 40 let od otevření olomouckého rozária. Jeho stav však byl dlouhodobě kritizován nejen zřizovatelem, a také veřejností. Proto lze za největší průlom loňského roku považovat skutečnost, že byl schválen projekt obnovy rozária podle projektu Ing. Z. Sendlera. Pokud bude schválena dotace, vlastní obnova by měla začít v roce 2014. I z těchto důvodů byla na rozáriu prováděna pouze nejnútnejší údržba, v některých blocích byla doplněna chybějící zemina a některé vymrzlé růže byly nahrazeny novými. V botanické zahradě a Bezručových sadech zajišťovali pracovníci oddělení základní údržbu zeleně.

Především areál botanické zahrady je stále více vnímán jako cíl výchovně-vzdělávacích akcí. Ty jsou organizovány hlavně ve spolupráci s DDM Olomouc: Zelená stezka, monitoring volně žijících živočichů, vybudování nové naučné stezky avifauny (ptactva). Praxi zde vykonávají studenti odborných škol, je místem exkurzí důchodců a lidí se zrakovým postižením z celé republiky. Díky otevření nové lávky v Bezručových sadech, u které je umístěna i pokladna, zavítá do tohoto areálu mnohem více lidí. Ve velké míře se kladně projevuje i napojení botanické zahrady na služby Olomouc Card.

Kromě tohoto areálu udržovali pracovníci i dva kruhové objezdy v Olomouci a věnovali se dalším zakázkám. V letním období došlo ve spolupráci s brigádníky z řad studentů k realizaci mnoha odkládaných akcí - nátěry skladů, likvidace rozpadajících se zídek, oprava mobiliáře. Areál se však potýká se dvěma velkými nešvary - sprejováním nového mobiliáře v Bezručových sadech a krádežemi růží během hlavní sezony. A to i přesto, že areál rozária a botanické zahrady je oplocený a na noc se uzamyká. V loňském roce začala také jednání o případné opravě tzv. Jugoslávského mauzolea, jehož stav se stává neudržitelným.

Kácení stromů	7 ks
Výsadba keřů	136 ks
Květinové výsadby	5 017 ks cibulovin
	2 744 ks letniček
	160 ks růží
Tržby za vstupné	194 289,- Kč

**ODDĚLENÍ SBÍRKOVÝCH SKLENÍKŮ**

Hospodářský výsledek sbírkových skleníků skončil v roce 2012 s minusovým výsledkem - 1 419 tis. Kč, a to i přesto, že oddělení plní stále více zakázek, např. aranžování plesů, výzdoba sálů, půjčování mobilní zeleně, pěstování muškátů pro radnici a Slovanské gymnázium v Olomouci, zajišťování svatebních obřadů apod. Na zhoršeném výsledku oddělení se nejvíce podepsaly ceny za energie (plyn, elektřina, voda), zvyšující se náklady na opravy a udržování, a také odpisy. Přitom hlavním posláním pracovníků tohoto oddělení je udržet druhově zajímavou skladbu rostlin pro návštěvnickou veřejnost a výuku, a to lze při nízkém počtu pracovníků a mnoha zakázkám docílit poměrně obtížně.

Kromě údržby zeleně se pracovníci oddělení stále více věnují akcím, které ve sklenících probíhají - fytoporadna, akce Podzimní veselí, Den fascinace rostlinami, komentované prohlídky, ve spolupráci s UP Olomouc jsou zde umístěny expozice masožravých rostlin. Ve sklenících probíhá praxe studentů zahradnictví Střední zemědělské školy Olomouc, na výuku pravidelně docházejí studenti Pedagogické a Přírodovědecké fakulty UP Olomouc.

Zahradnice oddělení sbírkových skleníků realizují i většinu aranžérských prací v rámci akcí pořádaných výstavnickým úsekem - návrh a realizace expozic při podzimní Floře Olomouc, aranžování na ostatních výstavách, prezentace při Tourism Expo a Bydlení.

Součástí sbírkových skleníků je kromě ukázek exotické flory i fauna. Oddělení zajišťuje provoz akvárií a terárií, ve spolupráci s Českým svazem chovatelů jsou

v palmovém skleníku umístěny expozice okrasného ptactva. Sbírkové skleníky jsou také zapojeny do projektu BotanGis – výuka botaniky.

Oddělení sbírkových skleníků se potýká s velkou řadou problémů: chátrání kaktusového a stolového skleníku, tepelné úniky, nedostačující informační systém, dosluhující kotelná, špatné zázemí pro akvária a terária. V tomto směru by mělo v roce 2013 nastat zlepšení, neboť se připravuje rekonstrukce zázemí včetně vybudování WC pro návštěvníky.

V rámci možností zajišťují pracovníci podporu propagace skleníků (informace pro TV, rádia, webové stránky), při níž upozorňují na zajímavosti a aktuality. Sbírkové skleníky jsou nedílnou součástí turistické nabídky města Olomouce, proto chceme jejich rozvoji věnovat mnohem více pozornosti. Všechny plánované rekonstrukce a opravy jsou však závislé na dodatečných finančních prostředcích, které by byly v tomto případě nemalé.

Tržby v roce 2012

Vstupné	241 618,- Kč
Prodej rostlin	177 180,- Kč
Vlastní služby	155 639,- Kč

VÝSLEDKY HOSPODAŘENÍ ZAHRADNICKÉHO ÚSEKU

(v tis. Kč)

Položka	rok 2010	rok 2011	rok 2012
provozní náklady	12 046	13 396	12 441
odpisy majetku	3 006	2 690	2 534
vnitropodnikové náklady	519	853	378
Náklady celkem	15 571	16 939	15 353
provozní výnosy	18 392	18 584	18 014
vnitropodnikové výnosy	585	451	540
Výnosy celkem	18 977	19 035	18 554
Hosp. výsledek úseku	3 406	2 096	3 201





4.2. HOSPODÁŘSKÁ ČINNOST - VÝSTAVNICTVÍ

V roce 2012 pokračovala recese ekonomiky s dopady na všechna odvětví hospodářství. Analýzu výsledků výstavní sezony Výstaviště Flora Olomouc, a. s. - ostatně tak jako všeho - je proto potřeba v rámci objektivit hodnocení provádět v kontextu stavu a vývoje hospodářsko-politického rámce, kulturních a společenských událostí v České republice i našem regionu.

Vedení Výstaviště Flora Olomouc od roku 2003 spolupracovalo se statutárním městem Olomouc, majitelem výstaviště, na realizaci společného projektu rekonstrukce a obnovy historických parků i dostavby a rekonstrukce výstaviště. Realizací tohoto záměru město Olomouc obnovuje a zhodnocuje jedinečný model výstaviště v ČR spočívající v přirozeném spojení přírodního areálu s výstavními pavilony v jeden celek, situovaný v bezprostřední blízkosti historického centra města a zároveň dobře napojený na dopravní infrastrukturu.

V roce 2012 měla být konečně zahájena realizace poslední fáze tohoto náročného projektu. Termín zahájení poslední etapy předmětného díla – tj. rekonstrukce a dostavby hlavního pavilonu A, novostavby administrativní budovy, parkoviště a nové příjezdové komunikace k výstavišti, žel, opět nebyl dodržen. Tentokrát to bylo z důvodů administrativních pochybení na straně společnosti pověřené organizací a provedením výběrového řízení na dodavatele díla. K podepsání smlouvy s vybraným zhotovitelem nakonec došlo až v závěru roku 2012 a se stavbou bylo započato v lednu 2013.

V návaznosti na tento v minulosti vytyčený cíl byl v předstihu připravován finanční plán výstavnického úseku pro rok 2012, když předtím přijalo vedení společnosti zásadní rozhodnutí provádět rekonstrukci a dostavbu výstaviště bez přerušení výstavní činnosti. Současně se řešilo technické, organizační, propagační zajištění změn v podmínkách pro výstavnickou činnost tak, aby úbytek kryté výstavní plochy a jiná nezbytná omezení se vystavovatelů a návštěvníků dotkly v co nejnižší míře a stávající výstavní plochy byly pro všechny příchozí optimálně připraveny.

Základní podmínkou pro výstavnickou činnost je vybavení podnikajícího subjektu kvalitní výstavní plochou. Tržby z pronájmu ploch totiž patří ve struktuře výnosů k jejich hlavní položce.

Před započatím stavebních prací měl výstavnický úsek k dispozici pro organizování výstavní činnosti a pro pronájem činnosti celkem 4 386 m² kryté plochy v pavilonech a 10 000 m² plochy nekryté (volné). V důsledku uzavření hlavního pavilonu A se snížila kapacita kryté plochy o 2 944 m², tj. 67,1%.

Na rok 2012 byla s ohledem na mimořádné provozní podmínky pro výstavnický úsek plánována ztráta na hospodářském výsledku - 645 tis. Kč. Středisko výstavnického úseku nakonec ve ztrátě neskončilo, naopak, díky vysokému pracovnímu nasazení pracovníků dosáhlo kladného hospodářského výsledku 1 773 tis. Kč, když na výstavnickou činnost bylo vynaloženo 20 929 tis. Kč a výnosy výstavnického úseku byly 22 702 tis. Kč. Tento příznivý výsledek proti plánu byl ovlivněn zejména skutečností, že pro ekonomicky nejsilnější akce - jarní etapu Flory Olomouc, Hortifarm, Jarní zahradnické trhy, Stavotech Olomouc, a také projekty Tourism Expo a For Model byl ještě k dispozici hlavní výstavní pavilon A i volné výstavní plochy kolem pavilonu A. Po skončení jarní etapy výstavy Flora se od začátku května ihned začalo se stěhováním vybavení pavilonu A a přípravou k předání pavilonu dodavateli stavby vzešlému z výběrového řízení.

Plnění plánem stanovených úkolů v roce 2012 zabezpečovalo výstaviště především pořádáním vlastních veletržních a tržních akcí a prodejem ostatních služeb s nimi souvisejících, tedy především kompletní realizací expozic při vlastních akcích na olomouckém výstavišti, pořádáním doprovodných programů, realizací externích zakázek. Dále to byl tržní pronájem pavilonů a volných nekrytých ploch hostujícím subjektům – organizátorům výstav, tržních akcí, kulturních nebo sportovních akcí, půjčováním výstavního mobiliáře a prodejem reklamních služeb. Celkové výnosy výstavnického úseku byly v roce 2012 z 94,7% realizovány z vlastní činnosti. Podíl tržních pronájmů externím nájemcům od zveřejnění informací o zahájení generální rekonstrukce a dostavby hlavního pavilonu v roce 2010 však za dva uplynulé roky výrazně klesl. Rozdíl v tržbách za dané období je 2 728 tis. Kč. V roce 2012 činil tento podíl pouze 5,3% celkových výnosů, tj. 1 201 tis. Kč.

Vedení výstaviště na rok 2012 - podobně jako v roce 2011 - neplánovalo žádnou novou výstavu, v tradičním kalendáriu zvažovalo pouze spojení veletrhu Renova s výstavou Bydlení, a tím i změnu termínu jeho konání z března na konec října.

Rozhodující podíl na vlastních výkonech výstavnického úseku představovaly zahradnické výstavy a veletrhy. V roce 2012 byl jejich obrat 16 779,5 tis. Kč, tj. 78,0%, ostatní výstavy a trhy činily 4 071 tis. Kč, tj. 19,2%. Podíl tržeb za reklamní činnost dosáhl výše 620,5 tis. Kč, tj. 2%, ostatní tržby představovaly 30 tis. Kč, tj. 0,1%.

Celkový program všech realizovaných výstav, veletrhů, přehlídek a jiných aktivit, které v roce 2012 na výstavišti nakonec proběhly, zahrnoval celkem 98 akcí, index 127 bodů. Zvýšení počtu akcí nastalo hlavně u krátkodobých, převážně jednodenních kulturně-sportovních aktivit, organizovaných externími partnery zejména na venkovních plochách v areálu Smetanových sadů a dále výprodejových akcí situovaných převážně do pavilonu E.





Z externích akcí, které již mají svou tradici, lze zmínit pravidelný dubnový Juniorský běh Smetanovými sady, tradiční prvomájové sportovní odpoledne, vloni pod názvem Česko se hýbe, připravené Asociací Sport pro všechny, ale i květnový Tour Nordic Walking, zajišťovaný nadací Pro srdce Hané, rovněž už tradiční zábavné a poučné odpoledne pro rodiny s dětmi připravené Mořickým centrem mládeže Olomouc, červnový Olomoucký 1/2maraton, červencovou akci Senioři bez hranic, od konce června do září pravidelné nedělní odpolední promenádní koncerty v hudebním pavilonu ve Smetanových sadech, etapu běžeckého závodu Run Tour nebo už 3. mistrovství ČR ve freestyle, říjnovou hudební přehlídku Muzikanti hrajte a Oslavy lesa na Floře. Poslední akcí, kterou vloni na výstavišti už po devětadvacáté uspořádala TJ Liga stovkařů Olomouc, byl Silvestrovský běh výstavištěm.

Olomoucké výstaviště a organizátoři výstav a veletrhů připravili a nabídli podnikatelům možnost prezentace zboží a služeb stejně jako vloni v devíti výstavních oborech (index 100 bodů), jmenovitě ve stavebnictví – obnově památek, uměleckých řemeslech, zemědělství – zahradnictví, potravinářství – potraviny, nápoje, zařízení pro potravinářský průmysl, nábytek – interiérové vybavení, bytové doplňky, volný čas – sport, zábava, hračky, hobby – sběratelství, cestovní ruch, všeobecné spotřební trhy, zdravotnictví a pokrylo tak současnou škálu poptávky po prezentaci oborů na regionálním výstavišti.

Na výstavách, veletrzích a jiných přehlídkách, organizovaných veletržní správou Výstaviště Flora Olomouc se vloni prezentovaly jak významné podniky s celostátní působností, tak i malé a střední firmy, živnostníci z regionu a rovněž zahraniční vystavovatelé, zvláště z Polska a Slovenska. Samotné výstaviště v uplynulém roce produkovalo tyto veletržní, výstavní nebo prodejní akce – Tourism Expo, For Model, jarní, letní, podzimní výstavu Flora Olomouc vždy doprovázenou zahradnickými trhy, Hortifarm, Mezi námi, Olimu, Bydlení, Renovu a Vánoce Flora. Všechny vyjmenované akce doprovázel zajímavý a bohatý doprovodný program.

V roce 2012 navštívilo všechny výstavy nebo veletrhy pořádané na olomouckém výstavišti Flora celkem 169 124 osob, index 76,9 bodů. Celková návštěvnost výstaviště včetně návštěvnosti sbírkových skleníků, botanické zahrady a rozária dosáhla počtu 190 921 osob, index celkové návštěvnosti je 79,5 bodů.

Výstaviště Flora Olomouc, a. s., za vlastní výstavní a veletržní činnost vykazuje tyto výsledky:

Ukazatel	hodnota 2012	hodnota 2011	index 2012/2011
počet akcí	14	14	100,0
prodaná plocha v m ²	16 690	19 288	86,5
počet vystavovatelů	1 211	1 283	94,4
počet návštěvníků	158 849	178 850	88,8

Celkový pokles prodané plochy nastal reálně v důsledku dramatického úbytku kryté výstavní plochy od května 2012, kdy byl před rekonstrukcí a dostavbou definitivně uzavřen hlavní pavilon A. Citelně se úbytek kryté plochy dotkl zahradnických výstav a vánočních trhů konaných ve 2. pololetí roku, i když částečně byl úbytek plochy nahrazen pořízením vlastní montované haly o ploše 300 m² a možností pronájmu stejného, kompatibilního zařízení o dalších 300 m² od externího pronajímatele. Kapacita existujících krytých ploch v pavilonech E, G a H se v uplynulém roce jevila jako dostačující u našich ostatních akcí. Jen nepatrně se celkový úbytek kryté výstavní plochy promítl do rozhodování vystavovatelů využít pro prezentaci svých produktů přechodně a náhradou volné nekryté výstavní plochy. Prodej této plochy v loňském roce meziročně vzrostl o 6,2%. Rozhodující podíl na výkonech výstavnického úseku má tzv. zelený program výstaviště, což jsou výstavy, veletrhy, přehlídky a trhy, které se pravidelně konají na jaře, v létě a na podzim tak, aby představily návštěvníkům šlechtitelskou, zahradnickou, ovocnářskou, zelinářskou produkci v jejich vegetačních a sklizňových obdobích. Výstavy a veletrhy s touto tematikou jsou situovány ve všech přístupných výstavních pavilonech ve Smetanových sadech, na volných výstavních plochách, sbírkových sklenících, botanické zahradě a v rozáriu.

FLORA OLOMOUC, jarní etapa / 19. – 22. dubna 2012

Největší a také jediná profesionální zahradnická výstava ve svém oboru v České republice s tradicí od roku 1958. Byla jako obvykle umístěna ve dvou výstavních pavilonech A, E a v exteriéru. Na zrekonstruované Rudolfově aleji ve Smetanových sadech a květinových záhonech u pavilonů E, G, H rozkvetly záhony s pestrými trvalkami a jarními cibulovinami. Ústřední téma pavilonu A „Zahrada v pohybu“ s přehlídkou jarních květů narcisů, tulipánů, hyacintů, lilií, řezaných i hrnkových květin, balkonovek, okrasných keřů a stromů projekčně ztvárnil prof. Ing. I. Otruba, CSc. Květinovou výzdobu pro expozici dodal z velké části Zahradnický podnik města Vídně. V hlavní expozici jarní Flory Olomouc se představil rovněž spolupořadatel akce Svaz květinářů a floristů ČR, který připravil





i soutěž v aranžování na téma „Kytice pro muže“. Na galerii pavilonu byly návštěvníkům představeny české a slovenské firmy s výstavně nápaditou a pestře komponovanou nabídkou rostlin pro zimní zahrady, orchidejí, azalek, rododendronů, skalniček, kaktusů a sukulentů atd. Pavilon E byl obsazen expozicí Českého zahrádkářského svazu. Téma expozice „Výroční slavnost v zahradě“ uspořádané k 55. výročí založení ČZS s přehlídkou cibulovin ze Specializované základní organizace ČZS Narcis Kladno bylo aranžováno podle návrhu P. Grzywu.

HORTIFARM / 19. – 22. dubna 2012

Veletrh drobné zahradnické mechanizace, náradí, zahradnických potřeb, závlahové techniky, zahradních staveb, prvků zahradní architektury jak pro profesionální, tak občanské využití už 19. rokem doprovází jarní etapu výstavy Flora Olomouc. Jeho ekonomický přínos je zajímavý. V posledních třech letech se jeho hospodářský výsledek pohybuje téměř ve stejné úrovni.

FLORA OLOMOUC, letní etapa / 16. – 19. srpna 2012

Tato etapa výstavy zaznamenala proti předchozím rokům zásadní změnu, a to prostorové a plošné omezení v důsledku uzavření hlavního výstavního pavilonu A. Po dobu rekonstrukce a dostavby výstaviště se hlavní výstavní dění přesouvá a koncentruje do lokality pavilonů G, H, sbírkových skleníků, parteru před pavilony G a H, letní scény, jezírka a Rudolfovy aleje. Součástí využívané výstavní sítě je v současné době sice excentricky umístěný, ale neméně důležitý pavilon E. Tento model prostorového využití omezených výstavních, zvláště krytých výstavních ploch bude s určitými dispozičními obměnami využíván až do roku 2014, kdy se předpokládá otevření zrekonstruovaných a nově vybudovaných prostor centrálního pavilonu. Tematické přehlídky zahradnických výstav jsou umístěny i v botanické zahradě a rozáriu výstaviště v Bezručových sadech, a také v Botanické zahradě Univerzity Palackého sousedící s olomouckým výstavištěm. Partnery při pořádání letní etapy Flora Olomouc byli opět Český zahrádkářský svaz, PELERO, o. s., Svaz květinářů a floristů ČR, Svaz školkařů ČR a Unie botanických zahrad. Jejich výstavní expozice byly situovány do pavilonů E, G, H a na parteru před pavilony G a H. Nosnou ideou úpravy pavilonu E a parteru před pavilony G a H bylo téma „Dožínková slavnost“. Na toto téma vyhlásil SKF ČR floristickou soutěž a ve stejném duchu zahradníci výstaviště aranžovali i venkovní expozice na parteru před pavilony G a H. Téma doplnila prezentace unikátních dožínkových korun zapůjčených z poutního chrámu v Dubu nad Moravou a scény dožínkových slavností vytvořené z historických strojů, náradí, povozů v centru s májkou, doplněné naaranžovanými mandely, snopy obilí, košíky a typickými polními květinami – chrpami, máky, kopretinami, bylinami a slunečnicemi. Součástí expozice byla i salaš se zvířaty z olomoucké zoo. V rámci dožínkových slavností byl uspořádán Hanácký jarmark řemesel a vyhlášena soutěž „O nejlepší hanácké vdolek“. O omezenou výstavní plochu v pavilonu G se dle projektu výstavy navrženého Ing. V. Zahradníkem společně podělily Český zahrádkářský svaz a Svaz školkařů ČR. V prostoru Svazu školkařů ČR byly umístěny expozice okrasných dřevin a „Strom roku“ s výstavou fotografií finalistů 2012 a anketou ze soutěže vyhlašované Nadací Partnerství. V expozici ČZS návštěvníka zaujala záplava rozmanitých letních květin, přehlídka zajímavých odrůd letního ovoce a zeleniny, a také přehlídka růží, připomínajících 40. výročí vzniku olomouckého rozária. V obou expozicích fungovala po celou dobu poradenská služba jak ČZS, tak Svazu školkařů ČR a Rosa klubu. V pavilonu H byla situována expozice Unie botanických zahrad nazvaná „Zahrada Getsemanská – Zahrada botanická“, projektovaná prof. Ing. I. Otrubou, CSc. Návštěvníka uchvátilo jak architektonické ztvárnění myšlenky, tak samotná instalace vzrostlých oliv a ostatní středomořské flory ve spojení s kamennou kalvárií i vodní fontánou.

FLORA OLOMOUC, podzimní etapa / 11. – 14. října 2012

Podzimní Flora Olomouc, původně Hortikomplex, je profesionální výstavou ovoce a zeleniny špičkové kvality od tuzemských pěstitelů a probíhá současně s Olimou a Podzimními zahradnickými trhy. Partnery podzimní Flory Olomouc byly Svaz květinářů a floristů ČR, Ovocnářská unie ČR, Zelinářská unie Čech a Moravy a Český zahrádkářský svaz. Profesionální výstavu ovoce a zeleniny, kterou spojovalo téma „Hravý podzim“ podle návrhu aranžérek P. Bukolské a H. Tunkové, připravili společně Ovocnářská unie ČR se Zelinářskou unií Čech a Moravy. Byla situována v pavilonu G. Loutky pohádkových bytostí, které doplňovaly nosné téma v pavilonu, vytvořily také ústřední venkovní dekoraci na parteru před pavilony G a H. Expozicí, která odborně obohacovala výstavu Flora, byl záhon před pavilonem G osázený ovocnými školkařskými výpěstky členů Školkařského svazu Ovocnářské unie. Další záhon byl aranžérsky upraven jako přehlídka chryzantém a přehlídka okrasných dýní. Pavilon H patřil Českému zahrádkářskému svazu a velké společné expozici jeho členů - výstavě ovoce, zeleniny, hub, včelařských produktů, prodeji burčáku, poradnám ČZS a mykologické. Téma tohoto pavilonu „Plody podzimních



zahrad" projekčně řešila J. Loudová. Soutěžní aranžérské modely vytvořené na základě tématu podzimní floristické soutěže Svazu květinářů a floristů - „Drak“ - byly umístěny v palmovém skleníku a ozvláštnily tak stálou expozici zajímavých rostlin z celého světa. Sbírkové skleníky Flory i Botanická zahrada Univerzity Palackého, rovněž botanická zahrada a rozárium výstaviště byly tradiční součástí prohlídkové trasy během podzimní výstavy Flora Olomouc, Olimy a Podzimních zahradnických trhů.

OLIMA / 11. – 14. října 2012

Festival gastronomie a nápojů, s jehož organizováním se započalo na podzim roku 1993, je řazen do zeleného programu výstaviště. Předmětem jeho propagace a podpory je tuzemská zemědělská rostlinná i živočišná výroba, potravinářsko-zpracovatelská produkce českých potravin, nápojů a pochutin. V rámci festivalu Olima si získalo oblibu konání několika doprovodných akcí, které přitahují zájem spotřebitelské veřejnosti a ovlivňují tak zvýšení návštěvnosti podzimního tria akcí Flora Olomouc, Olima a Podzimních zahradnických trhů. Partneři tohoto projektu jsou Agrární komora ČR, Unie destilátérů a Vinařský fond ČR. V rámci 17. ročníku Olimy proběhl již 9. ročník profesionální soutěže ovocných destilátů Flora košť, dále 5. ročník konference Dny moravských vín s prezentací jednotlivých moravských vinařských podoblastí a ochutnávkou vín pod vedením sommeliérů. V rámci Olimy se ve spolupráci s Ministerstvem zemědělství ČR, Agrární komorou Olomouckého kraje, hejtmanem Olomouckého kraje rovněž vyhlášovaly výsledky a předávaly ceny za umístění v soutěži Regionální potravina a dále TOP výrobek Olomouckého kraje. Po celou dobu festivalu probíhaly ochutnávky oceněných potravin a také jejich prodej. Olima byla situována do pavilonů E a montované haly S. Festivalu Olima, respektive v rámci ní pořádaného Flora košťu, se negativně dotkla tzv. metanolová kauza. Na základě prohibice vyhlášené ministrem zdravotnictví ČR byl zakázán prodej alkoholu a jeho konzumace ve veřejných prostorech. Z toho důvodu nebylo možné organizovat po vyhlášení výsledků soutěže ovocných destilátů 2012 návštěvnickou veřejností velmi oblíbené „košťování“ ovocných pálenek. Opatření přijatá pro distribuci alkoholu a prokazování jeho původu Ministerstvem zdravotnictví se také dotkla v našem případě vánočních trhů, protože i na nich nabídka a prodej vánočních punčů se řídil zvláštními pravidly.

JARNÍ, LETNÍ a PODZIMNÍ ZAHRADNICKÉ TRHY

Tradičním a návštěvníky vyhledávaným doplňkem všech zahradnických výstav jsou prodejní zahradnické trhy, které představují v daném oboru a na daném místě největší a nejlépe zásobenou tržnici s výpěstky sezónních květin, okrasných rostlin, školkařiny, semen, cibulí, hlíz, sazenic, hrnkových, balkonových, záhonových květin, léčivých a kořenových rostlin, skalniček, školkařských ovocných i okrasných rostlin, pomocného zahradnického materiálu, zahradní mechanice, nářadí a potřeb, závlahové techniky, prvků zahradní architektury atd. Příjmy z pořádání zahradnických trhů za rok 2012 činily celkem 10 742 tis. Kč, tj. 46,1 % celkových výnosů výstavnického úseku. Staly se tak v roce 2012 ekonomicky nejsilnějším činitelem ekonomiky výstavnického úseku společnosti.

TOURISM EXPO / 27. – 29. ledna 2012

Již od svého zařazení do programu výstavních akcí v roce 1996 byl veletrh rozvíjen jako projekt, zaměřený na podporu domácího cestovního ruchu a turistiky v regionu. V roce 2012 se konal jeho 17. ročník s atraktivním doprovodným programem. Nosné téma veletrhu byl titul „Poznej svůj kraj“. Tento výstavní obor u nás, přestože má v sobě obrovský potenciál možností rozvoje, žel, již řadu let stagnuje. Do budoucna by bylo účelné intenzivněji, rozmanitěji a smysluplněji spolupracovat s Olomouckým krajem, statutárním městem Olomouc a sdruženími cestovního ruchu Střední Morava a Jeseníky, které si ve svém programech kladou za cíl podporu rozvoje cestovního ruchu v kraji a na jehož plnění vynakládají nemalé finanční prostředky.

FOR MODEL / 2. – 4. března 2012

Prodejní výstava modelářského materiálu, plastických i papírových modelů, odborné literatury a sběratelství byla zařazena do programu výstaviště v roce 2002. Tato akce se těší velkému zájmu vystavovatelů i návštěvníků. V roce 2012 akci navštívilo celkem 9 962 osob. Šlo o meziroční zvýšení o 29 % - tedy vloni relativně nejvýraznější zvýšení návštěvnosti u našich akcí.



**MEZI NÁMI / 7. – 9. června 2012**

V roce 2012 došlo k pozměnění nomenklatury výstavy s cílem zvýšení její atraktivity jak pro vystavovatele, tak i návštěvníky, a tím i její ekonomiky. Tradiční akce, která se pořádá na výstavišti už od roku 1991, byla původně orientovaná na zdravotní a sociální problematiku a prezentaci poskytovatelů sociálních služeb s programem zaměřeným na podporu přirozené integrace zdravotně postižených občanů do většinové společnosti Handicapiáda. V roce 2012 byla doplněna o nová témata: lázeňství a wellness, relaxace, sport a speciální program pro seniory. Žel, i přes snahu o oživení veletrhu však bez finanční podpory z grantů pokračoval ekonomický propad společensky velmi přínosné akce. Tento projekt otevřel přechodné období (červen 2012 - začátek roku 2014) realizace výstavnické činnosti v omezených výstavních prostorách pavilonů E, G, H, montované hale B a na volných výstavních plochách.

BYDLENÍ a RENOVA / 26. – 28. října 2012

K propojení těchto dvou veletrhů došlo záměrně v zájmu nepřerušit tradice jejich konání ani během rekonstrukce výstaviště. Důvodem bylo také vyzkoušení účelnosti vzájemného propojení dvou spolu souvisejících oborů. Proto bylo zvoleno pro obě výstavy spojené motto „Bydlení a život v historických městech“, které propojilo témata bydlení a renovaci obydlí. Odborným partnerem veletrhu Renova byl Národní památkový ústav, územně odborné pracoviště Olomouc. Součástí veletrhů byl i zajímavý doprovodný program jak pro odbornou, tak laickou veřejnost. Pokračující ekonomická krize, žel, silně zasáhla tento obor, a tak významní a pravidelní vystavovatelé přes počáteční přísliby účasti na akci i v provizorních výstavních podmínkách, se nakonec rozhodli opačně. Společný projekt zaznamenal ztrátu srovnatelnou s předchozím rokem.

VÁNOCE FLORA / 8. – 19. prosince 2012

Jsou tržní akcí, která každoročně uzavírá výstavnickou sezonu. V roce 2012 se trhy na olomouckém výstavišti konaly už po dvaatřicáté. Pro trhy byly vyčleněny pavilony E, G, H, montovaná hala B a volné plochy. Hrubá krytá výstavní plocha činila 2 042 m², což ve srovnání s předchozím rokem bylo méně o 1 334 m². Navíc byla tato plocha rozprostřena do čtyř pavilonů. To bylo velkou nevýhodou proti dřívější kompletní vánoční nabídce zboží v hlavním pavilonu A. Nedostatkem byla také poměrně velká vzdálenost pavilonů od zastávek MHD. Management společnosti proto musel stejně jako u předchozích akcí řešit zvláštní naváděcí systém pro návštěvníky od zastávek MHD a z parkovišť. U vánočních trhů se kvůli bezpečnosti návštěvníků musela navíc vyřešit i dostatečnost osvětlení cest v parkovém areálu. Vánoce Flora 2012 byly koncipovány jako Hanácké vánoční trhy s Mikulášskou nadílkou, výstavou betlémů, salaši se zvířaty ze ZOO Olomouc, zabijačkovými hody, prodejem stromků a prodejem živých kaprů. Během trhů byla návštěvníkům umožněna i prohlídka palmového skleníku. Plánovaný hospodářský výsledek trhů byl splněn a překročen o 238 tis. Kč. Proti roku 2011 byl však nižší o 910 tis. Kč.

CHORZÓW, Polsko / 11. – 14. května 2012

Pracovníci výstavnického úseku připravili a zúčastnili se samostatnou expozicí vůbec poprvé této mezinárodní výstavy květin, jejímž ústředním mottem byl „Humor v zahradě“. Cílem účasti byla propagace výstaviště a jeho květinových výstav, města Olomouce, a také navázání nových obchodních kontaktů. Na tento projekt byla podána žádost o grant z oblasti cestovního ruchu statutárního města Olomouc. Žádost ale nebyla kladně vyřízena. Expozice Výstaviště Flora Olomouc obdržela Čestné uznání od pořadatele veletrhu Regionálního Parku kultury a rekreace v Chorzowě.

TULLN, Rakousko / 23. – 27. srpna 2012

Pracovní tým výstaviště sestavený ze zaměstnanců výstavnického, zahradnického a technického úseku realizoval v roce 2012 už po jednadvacáté v rámci největšího zahradnického veletrhu v rakouském Tullnu náročnou zakázku, a to celou hlavní expozici v Donauhalle. Realizace této zakázky se prováděla od 1. srpna do 5. září ve 4 etapách. Změny přijaté v organizaci řízení zakázky v roce 2011 se osvědčily a byly uplatněny i v roce 2012. Stanovený plán akce byl splněn, tržby meziročně vzrostly o 6,3 %, rentabilita akce ale meziročně poklesla v důsledku nepředvídatelných nákladů.





VÝSLEDKY HOSPODAŘENÍ VÝSTAVNICKÉHO ÚSEKU

(v tis. Kč)

Položka	rok 2010	rok 2011	rok 2012
provozní náklady	17 987	17 097	17 090
odpisy majetku	1 974	2 265	2 458
vnitropodnikové náklady	1 493	1 204	1 381
Náklady celkem	21 454	20 566	20 929
provozní výnosy	28 133	25 040	22 642
vnitropodnikové výnosy	46	60	60
Výnosy celkem	28 179	25 100	22 702
Hospodářský výsledek úseku	6 725	4 534	1 773

4.3. HOSPODÁŘSKÁ ČINNOST – TECHNICKÉ ZAJIŠTĚNÍ PROVOZU A SPRÁVA

OPRAVY A ÚDRŽBA

V roce 2012 pokračovala akce Obnova mobiliáře a cestní sítě v Olomouckých historických sadech, v Čechových sadech. Investorem je Magistrát města Olomouce, stavbu prováděla firma OHL ŽS, a. s., ve sdružení s firmou Karvep, s. r. o. Stavební práce zahrnovaly opravu asfaltových komunikací včetně osazení žulových obrubníků, vybudování nových komunikací pro pěší z minerálně zpevněného kameniva a z lomového kamene, instalaci nového mobiliáře (lavičky Vera a odpadkové koše Diagonal) a nových svítidel veřejného osvětlení. Kolaudace této akce proběhla v listopadu 2012. Začátkem srpna byla zahájena rekonstrukce II. etapy Rudolfovy aleje v rámci Obnovy mobiliáře a cestní sítě v Olomouckých historických sadech – Smetanovy sady. Stavbu prováděla firma Horstav, s. r. o. Byly opraveny asfaltové komunikace včetně žulových obrubníků, namontovány lavičky Diva, odpadkové koše Diagonal a nové svítidla veřejného osvětlení včetně kabeláže. V listopadu 2012 bylo dokončené dílo předáno do předčasného užívání. V srpnu byla zahájena také další investiční akce. Jedná se o stavbu dětského hřiště v Bezručových sadech. Výstavbu provádí firma Karetta, s. r. o., dílo bude dokončené na jaře příštího roku. Na základě smlouvy s Magistrátem města Olomouce provádíme správu a údržbu městských parků. Jedná se zejména o tyto činnosti:

- provoz veřejného osvětlení
- údržbu komunikací (splachování, zametání, opravy)
- obnovu dopravního značení cyklistických stezek
- instalaci a údržbu mobiliáře
- správu a údržbu dětských hřišť
- údržbu vodních ploch a provoz fontán
- dopravu a likvidaci odpadů

Na botanické zahradě došlo k vymístění humusového hospodářství. Odvezla se všechna zemina a následně silniční panely, které se použily ve Smetanových sadech. V jihovýchodní části Smetanových sadů se prováděly na ploše po asanovaných pavilonech B a C stavební úpravy. Po provedení terénních úprav byly položeny silniční panely, současně s tím se zde umístil nový elektrický rozvaděč. Ve studni sloužící jako zdroj vody pro automatickou závlahu Rudolfovy aleje došlo k poklesu hladiny spodní vody. Vzhledem k této skutečnosti byla instalována v blízkosti studny plastová jímka jako zásobárna vody, do které je přečerpávána voda ze studny. Uvnitř plastové jímky je instalováno výkonné čerpadlo pro automatickou závlahu. Dětské hřiště ve Smetanových sadech bylo rozšířeno o fitness prvky pro seniory. Také byly dokončeny dřevěné sedací zídky okolo hřiště včetně oplocení. V prostoru mezi skleníky se pokračovalo s výměnou původní dlažby a asfaltu za zámkovou dlažbu. Současně s tím došlo k pokládce nové kanalizace a rozvodů pitné a užitkové vody. Dešťová voda ze skleníků je jímána v zásobníku dešťové vody a používána pro zálivku. V roce 2012 byla odkoupena od Technických služeb města Olomouce, a. s., zbývající část budov a pozemků. Vzhledem k tomu, že se měnilo jejich využití, probíhaly během roku drobné stavební úpravy. Také bylo nutné část budov částečně opravit. To se týkalo zejména oprav střech, dešťových žlabů a svodů, nátěrů vrat aj. V závěru roku se rozhodlo, že bude brzy započato s rekonstrukcí pavilonu A. Veškeré použitelné zařízení a vybavení bylo potřeba během krátké doby demontovat a převézt z pavilonu k dalšímu použití. Technický úsek zabezpečuje také vnitropodnikové služby na základě požadavků výstavnického a zahradnického úseku. Jedná se zejména o spoluzajištění výstavních akcí.



**INVESTIČNÍ ČINNOST**

V roce 2012 bylo celkem investováno 9 733 349,- Kč

Stavební investice:

- rekonstrukce subtropického skleníku (střešní část a větrání) 1 206 422,- Kč
- nákup nemovitostí (pozemky a budovy v areálu TS) 6 949 790,- Kč
- stan Forum Alfa 360 560,- Kč
- oranžerie - restaurátorský průzkum a zpracování podkladů 90 300,- Kč
- zabezpečovací zařízení (budova T1 a T2) 28 218,- Kč
- studie dopravní obslužnosti 11 000,- Kč

Stroje, zařízení a dopravní prostředky:

- kontejner velkoobjemový N 10 47 437,- Kč
- úprava vysokozdvížné plošiny IP 11-2 (hydraulické výsuvné podpěry) 88 600,- Kč
- zametací stroj Hako CitymasterOFT 399 800,- Kč
- osobní automobil Škoda Octavia kombi 367 101,- Kč

Pořízení drobných investic, odepisovaných**4 roky dle vnitropodnikové směrnice:**

- monitorovací zařízení vozidel 17 371,- Kč
- půdní brány k malotraktoru 15 000,- Kč
- vyklápěč plastových nádob 32 000,- Kč
- výpočetní technika 98 926,- Kč
- ostatní drobný investiční majetek 20 824,- Kč

VÝSLEDKY HOSPODAŘENÍ TECHNICKÉHO ÚSEKU

(v tis. Kč)

Položka	rok 2010	rok 2011	rok 2012
provozní náklady	8 038	8 054	7 837
odpisy majetku	2 026	1 966	1 482
vnitropodnikové náklady	7	2	
Náklady celkem	10 071	10 022	9 319
provozní výnosy	8 102	8 426	8 487
vnitropodnikové výnosy	1 326	1 514	1 102
Výnosy celkem	9 428	9 940	9 589
Hosp. výsledek úseku	- 643	- 82	270

4.4. EKONOMICKÝ ÚSEK A SPRÁVA

Tento režijní úsek zahrnuje veškeré režijní náklady, které nelze rozpočítat na jednotlivé úseky. Jedná se především o propagaci celé společnosti, daně, mzdové a provozní náklady na říditelství, ekonomické oddělení a odměny statutárních orgánů.

VÝSLEDKY HOSPODAŘENÍ EKONOMICKÉHO ÚSEKU A SPRÁVY

(v tis. Kč)

Položka	rok 2010	rok 2011	rok 2012
provozní náklady	7 113	6 544	7 584
odpisy majetku	380	111	149
vnitropodnikové náklady	21	13	13
Náklady celkem	7 514	6 668	7 746
provozní výnosy	221	328	339
vnitropodnikové výnosy	83	48	70
Výnosy celkem	304	376	409
Hosp. výsledek úseku	- 7 210	- 6 292	- 7 337



5. PRACOVNÍCI A MZDY

ZAMĚSTNANOST

Mimo stálé zaměstnance jsme v roce 2012 zaměstnávali sezónní zaměstnance na zahradnickém a technickém úseku, částečně dotované úřadem práce. Při pořádání výstavních akcí je zaměstnanci na základě dohod o provedení práce, popř. dohod o pracovní činnosti zajišťována pořadatelská a pokladní služba. Jedná se o jednorázové akce trvající většinou 4 dny. V tabulce níže jsou rozepsány počty zaměstnanců, vyplacený objem mzdových prostředků a průměrné mzdy zaměstnanců.

(v tis. Kč)

Vývoj zaměstnanosti	kategorie zaměstnanců		
	THP	dělníci	celkem
Průměrný přepočtený stav			
r. 2010	30,89	34,67	65,56
r. 2011	30,45	35,31	65,76
r. 2012	29,58	33,88	63,46
Podíl z celkového počtu zaměstnanců (v %)			
r. 2010	47,12	52,88	
r. 2011	46,30	53,70	
r. 2012	46,61	53,39	

MZDY

(v tis. Kč)

Vývoj mezd	kategorie zaměstnanců		
	THP	dělníci	celkem
Vyplacené mzdy (v tis. Kč)			
r. 2010	9 600	6 205	15 805
r. 2011	8 964	6 054	15 018
r. 2012	9 357	5 954	15 311
Podíl z celkového objemu (v %)			
r. 2010	60,57	39,43	
r. 2011	59,69	40,31	
r. 2012	61,11	38,89	
Průměrná měsíční mzda (Kč)			
r. 2010	25 898	14 914	20 090
r. 2011	24 533	14 288	19 032
r. 2012	26 360	14 646	20 106

PÉČE O ZAMĚSTNANCE

Výhody pro zaměstnance jsou v naší společnosti sjednány vnitřním předpisem, který obsahuje především:

- prodloužení dovolené o 1 týden všem zaměstnancům v souladu s § 213, odst. 1 ZP
- na žádost zaměstnance poskytne zaměstnavatel příspěvek na penzijní nebo životní pojištění ve výši 5% ze mzdy dle mzdového výměru měsíčně
- zaměstnavatel poskytuje bezúročnou půjčku zaměstnanci v tíživé životní situaci, který si o to požádá, v maximální výši 20 000,- Kč
- dále jsou zaměstnancům poskytovány OPP na základě platných směrnic společnosti
- poskytovány jsou stravenky v hodnotě 60,- Kč, přičemž zaměstnavatel přispívá 55%





6. HOSPODÁŘSKÉ VÝSLEDKY SPOLEČNOSTI

6.1. VÝKLAD K UPLYNULÉMU A PŘEDPOKLÁDANÉMU VÝVOJI PODNIKÁNÍ A K FINANČNÍ SITUACI SPOLEČNOSTI

V roce 2012 vyvrcholily přípravy na zahájení rekonstrukce pavilonu A. Hospodaření společnosti velmi zásadně ovlivnila nutnost uzavřít pavilon A po jarní etapě výstavy Flora Olomouc. Tento předpoklad byl také důvodem plánované ztráty - 5 270 tis. Kč. Díky velkému úsilí odpovědných pracovníků se podařilo zajistit plánované akce v takovém rozsahu a kvalitě, že se ztrátu povedlo snížit na - 2 093 tis. Kč.

Hospodářský výsledek roku 2013 značně ovlivní fakt, že pavilon A bude celoročně uzavřen. Probíhající rekonstrukce bude dokončena koncem roku 2013. S dokončením prací a zahájením provozu naše společnost předpokládá rozšíření poskytovaných služeb, celkové zvýšení kulturní úrovně výstav, a tím nárůst počtu vystavovatelů i návštěvníků.

6.2. ROZVAHA

(v tis. Kč)

Označ.	AKTIVA	Běžné účetní období			Minulé období
		Brutto 1	Korekce 2	Netto 3	Netto 4
a	b				
	AKTIVA CELKEM	189 934	- 65 051	124 883	123 245
A.	Pohledávky za upsaný základní kapitál	0	0	0	0
B.	Dlouhodobý majetek	157 807	- 65 014	92 792	89 755
B. I.	Dlouhodobý nehmotný majetek	1 183	- 1 183	0	0
B. I. 1.	Zřizovací výdaje	0	0	0	0
2.	Nehmotné výsledky výzkumu a vývoje	0	0	0	0
3.	Software	1 183	- 1 183	0	0
4.	Ocenitelná práva	0	0	0	0
5.	Goodwill	0	0	0	0
6.	Jiný dlouhodobý nehmotný majetek	0	0	0	0
7.	Nedokončený dlouhodobý nehmotný majetek	0	0	0	0
8.	Poskytnuté zálohy na dlouhodobý nehm. majetek	0	0	0	0
B. II.	Dlouhodobý hmotný majetek	156 623	- 63 831	92 792	89 755
B. II. 1.	Pozemky	32 097		32 097	29 927
2.	Stavby	100 875	- 45 833	55 042	52 986
3.	Samostatné movité věci a soubory movitých věcí	21 518	- 17 049	4 469	5 687
4.	Pěstitelské celky trvalých porostů	0	0	0	0
5.	Dospělá zvířata a jejich skupiny	0	0	0	0
6.	Jiný dlouhodobý hmotný majetek	0	0	0	0
7.	Nedokončený dlouhodobý hmotný majetek	1 038	0	1 038	936
8.	Poskytnuté zálohy na dlouhodobý hm. majetek	0	0	0	285
9.	Oceňovací rozdíl k nabytému majetku	1 095	- 949	146	219
B. III.	Dlouhodobý finanční majetek	0	0	0	0
B. III. 1.	Podíl – ovládaná osoba	0	0	0	0
2.	Podíly v účetních jednotkách pod podstatným vlivem	0	0	0	0
3.	Ostatní dlouhodobé cenné papíry a podíly	0	0	0	0
4.	Půjčky a úvěry - ovládaná nebo ovládající osoba	0	0	0	0
5.	Jiný dlouhodobý finanční majetek	0	0	0	0
6.	Požizovaný dlouhodobý finanční majetek	0	0	0	0
7.	Poskytnuté zálohy na dlouhodobý finanční majetek	0	0	0	0
C.	Oběžná aktiva	31 858	- 36	31 821	33 220
C. I.	Zásoby	722	0	722	771



HOSPODÁŘSKÉ VÝSLEDKY

17

Označ.	AKTIVA	Běžné účetní období			Minulé období
		Brutto 1	Korekce 2	Netto 3	Netto 4
a	b				
C. I. 1.	Materiál	709	0	709	752
2.	Nedokončená výroba a polotovary	0	0	0	0
3.	Výrobky	0	0	0	0
4.	Mladá a ostatní zvířata a jejich skupiny	0	0	0	0
5.	Zboží	14	0	14	19
6.	Poskytnuté zálohy na zásoby	0	0	0	0
C. II.	Dlouhodobé pohledávky	0	0	0	0
C. II. 1.	Pohledávky z obchodních vztahů	0	0	0	0
2.	Pohledávky – ovládaná nebo ovládající osoba	0	0	0	0
3.	Pohledávky - podstatný vliv	0	0	0	0
4.	Pohledávky za společníky, členy družstva a za účastníky sdružení	0	0	0	0
5.	Dlouhodobé poskytnuté zálohy	0	0	0	0
6.	Dohadné účty aktivní	0	0	0	0
7.	Jiné pohledávky	0	0	0	0
8.	Odložená daňová pohledávka	0	0	0	0
C. III.	Krátkodobé pohledávky	2 401	- 36	2 365	2 502
C. III. 1.	Pohledávky z obchodních vztahů	361	- 36	325	648
2.	Pohledávky – ovládaná nebo ovládající osoba	0	0	0	0
3.	Pohledávky - podstatný vliv	0	0	0	0
4.	Pohledávky za společníky, členy družstva a za účastníky sdružení	0	0	0	0
5.	Sociální zabezpečení a zdravotní pojištění	0	0	0	0
6.	Stát - daňové pohledávky	1 139	0	1 139	919
7.	Krátkodobé poskytnuté zálohy	782	0	782	852
8.	Dohadné účty aktivní	1	0	1	1
9.	Jiné pohledávky	118	0	118	82
C. IV.	Krátkodobý finanční majetek	28 734	0	28 734	29 947
C. IV. 1.	Peníze	56	0	56	72
2.	Účty v bankách	28 679	0	28 679	29 875
3.	Krátkodobé cenné papíry a podíly	0	0	0	0
4.	Požizovaný krátkodobý finanční majetek	0	0	0	0
D. I.	Časové rozlišení	270	0	270	270
D. I. 1.	Náklady příštích období	230	0	230	227
2.	Komplexní náklady příštích období	0	0	0	0
3.	Příjmy příštích období	40	0	40	44

Označ.	PASIVA	Stav v běžném období	Stav v minulém období
		6	7
a	b		
	PASIVA CELKEM	124 883	123 245
A.	Vlastní kapitál	111 274	113 367
A. I.	Základní kapitál	107 000	107 000
A. I. 1.	Základní kapitál	107 000	107 000
2.	Vlastní akcie a vlastní obchodní podíly	0	0
3.	Změny základního kapitálu	0	0



Označ.	PASIVA	Stav v běžném období	Stav v minulém období
a	b	6	7
A. II.	Kapitálové fondy	3 191	3 191
A. II. 1.	Emisní ažio	3 191	3 191
2.	Ostatní kapitálové fondy	0	0
3.	Oceňovací rozdíly z přecenění majetku a závazků	0	0
4.	Oceňovací rozdíly z přecenění při přeměnách	0	0
5.	Rozdíly z přeměn společností	0	0
A. III.	Rezervní fondy, nedělit. fond a ost. fondy ze zisku	1 451	1 438
A. III. 1.	Zákonný rezervní fond / Nedělitelný fond	851	838
2.	Statutární a ostatní fondy	600	600
A. IV.	Výsledek hospodaření minulých let	1 725	1 483
A. IV. 1.	Nerozdělený zisk minulých let	1 725	1 483
2.	Neuhrazená ztráta minulých let	0	0
A. V.	Výsledek hospodaření běžného účetního období	- 2 093	256
B.	Cizí zdroje	13 604	9 193
B. I.	Rezervy	1 000	0
B. I. 1.	Rezervy podle zvláštních právních předpisů	1 000	0
2.	Rezerva na důchody a podobné závazky	0	0
3.	Rezerva na daň z příjmů	0	0
4.	Ostatní rezervy	0	0
B. II.	Dlouhodobé závazky	5 451	5 869
B. II. 1.	Závazky z obchodních vztahů	0	0
2.	Závazky - ovládaná nebo ovládající osoba	0	0
3.	Závazky - podstatný vliv	0	0
4.	Závazky ke společníkům, členům družstva a k účastníkům sdružení	0	0
5.	Dlouhodobé přijaté zálohy	0	0
6.	Vydané dluhopisy	0	0
7.	Dlouhodobé směnky k úhradě	0	0
8.	Dohadné účty pasivní	0	0
9.	Jiné závazky	0	0
10.	Odložený daňový závazek	5 451	5 869
B. III.	Krátkodobé závazky	7 153	3 324
B. III. 1.	Závazky z obchodních vztahů	4 086	565
2.	Závazky - ovládaná nebo ovládající osoba	0	0
3.	Závazky - podstatný vliv	0	0
4.	Závazky ke společníkům, členům družstva a k účastníkům sdružení	0	0
5.	Závazky k zaměstnancům	1 163	1 063
6.	Závazky ze sociálního zabezpečení a zdrav. pojištění	609	491
7.	Stát - daňové závazky a dotace	137	121
8.	Krátkodobé přijaté zálohy	0	0



HOSPODÁŘSKÉ VÝSLEDKY

19

Označ.	PASIVA	Stav v běžném období	Stav v minulém období
a	b	6	7
9.	Vydané dluhopisy	0	0
10.	Dohadné účty pasivní	993	919
11.	Jiné závazky	165	165
B. IV.	Bankovní úvěry a výpomoci	0	0
B. IV. 1.	Bankovní úvěry dlouhodobé	0	0
2.	Krátkodobé bankovní úvěry	0	0
3.	Krátkodobé finanční výpomoci	0	0
C. I.	Časové rozlišení	5	686
C. I. 1.	Výdaje příštích období	0	0
2.	Výnosy příštích období	5	686

6.3. VÝKAZ ZISKŮ A ZTRÁT

(v tis. Kč)

Označení	TEXT	Skutečnost v účetním období	
		běžném 1	minulém 2
a	b		
I.	Tržby za prodej zboží	27	44
A.	Náklady vynaložené na prodané zboží	22	30
+	Obchodní marže	5	14
II.	Výkony	48 501	51 057
II. 1.	Tržby za prodej vlastních výrobků a služeb	48 501	51 057
2.	Změna stavu zásob vlastní činnosti	0	0
3.	Aktivace	0	0
B.	Výkonová spotřeba	18 799	20 079
B. 1.	Spotřeba materiálu a energie	8 609	9 030
2.	Služby	10 190	11 049
+	Přidaná hodnota	29 707	30 992
C.	Osobní náklady	24 660	23 762
C. 1.	Mzdové náklady	16 849	16 388
2.	Odměny členům orgánů společnosti a družstva	1 140	1 085
3.	Náklady na sociální zabezpečení a zdravotní pojištění	5 689	5 297
4.	Sociální náklady	982	991
D.	Daně a poplatky	302	271
E.	Odpisy dlouhodob. nehmotného a hmotného majetku	6 696	7 105
III.	Tržby z prodeje dlouhodobého majetku a materiálu	259	326
III. 1.	Tržby z prodeje dlouhodobého majetku	0	0
2.	Tržby z prodeje materiálu	259	326
F.	Zůstatková cena prodaného dlouhodobého majetku a materiálu	0	0
F. 1.	Zůstatková cena prodaného dlouhodobého majetku	0	0
2.	Prodaný materiál	0	0





Označení	TEXT	Skutečnost v účetním období	
		běžném 1	minulém 2
a	b		
G.	Změna stavu rezerv a opravných položek v provozní oblasti a komplexních nákladů příštích období	1 036	- 248
IV.	Ostatní provozní výnosy	477	664
H.	Ostatní provozní náklady	221	648
V.	Převod provozních výnosů	0	0
I.	Převod provozních nákladů	0	0
*	Provozní výsledek hospodaření	- 2 472	444
VI.	Tržby z prodeje cenných papírů a podílů	0	0
J.	Prodané cenné papíry a podíly	0	0
VII.	Výnosy z dlouhodobého finančního majetku	0	0
VII. 1.	Výnosy z podílů v ovládaných a řízených osobách a v účetních jednotkách pod podstatným vlivem	0	0
2.	Výnosy z ostatních dlouhodobých cenných papírů a podílů	0	0
3.	Výnosy z ostatního dlouhodobého finančního majetku	0	0
VIII.	Výnosy z krátkodobého finančního majetku	0	0
K.	Náklady z finančního majetku	0	0
IX.	Výnosy z přecenění cenných papírů a derivátů	0	0
L.	Náklady z přecenění cenných papírů a derivátů	0	0
M.	Změna stavu rezerv a opravných položek ve finanční oblasti	0	0
X.	Výnosové úroky	214	264
N.	Nákladové úroky	0	0
XI.	Ostatní finanční výnosy	2	22
O.	Ostatní finanční náklady	255	217
XII.	Převod finančních výnosů	0	0
P.	Převod finančních nákladů	0	0
*	Finanční výsledek hospodaření	- 38	68
Q.	Daň z příjmů za běžnou činnost	- 418	256
Q. 1.	- splatná	0	777
2.	- odložená	- 418	- 520
**	Výsledek hospodaření za běžnou činnost	- 2 093	256
XIII.	Mimořádné výnosy	0	0
R.	Mimořádné náklady	0	0
S.	Daň z příjmů z mimořádné činnosti	0	0
S. 1.	- splatná	0	0
2.	- odložená	0	0
*	Mimořádný výsledek hospodaření	0	0
T.	Převod podílů na výsledku hospodaření společníkům (+/-)	0	0
***	Výsledek hospodaření za účetní období (+/-)	- 2 093	256
****	Výsledek hospodaření před zdaněním	- 2 510	512

**6.4. PŘÍLOHA K ÚČETNÍ UZÁVĚRCE****OBECNÉ ÚDAJE**

Předmět podnikání:

- údržba parků, botanické zahrady, rozária a skleníků
- pořádání výstav a veletrhů

Organizační struktura:

- ředitel
- úsek ekonomický
- úsek technický
- úsek výstavnický
- úsek zahradnický

Informace o použitých účetních metodách, obecných účetních zásadách a způsobech oceňování.

OBECNÉ ÚČETNÍ ZÁSADY

Účetní jednotka se řídí zákonem o účetnictví 563/1991 Sb. a vyhláškou 500/2002 Sb.

ZPŮSOB STANOVENÍ REPRODUKČNÍ POŘIZOVACÍ CENY

Při vkladu majetku k 1. 1. 2000, byly použity reprodukční ceny (dle znaleckého posudku) pořizování během roku bylo oceňováno nákupní cenou.

ZPŮSOB STANOVENÍ OPRAVNÝCH POLOŽEK K MAJETKU

Při vzniku společnosti byla vytvořena opravná položka k nabytému majetku jako rozdíl mezi oceněním vkladu a upsaným vlastním kapitálem. Opravné položky u pohledávek se tvoří v zákonných výších.

ZPŮSOB OCEŇOVÁNÍ

Nakupované zásoby se oceňují v pořizovacích cenách, zásoby vytvořené ve vlastní režii se oceňují na úrovni vlastních nákladů (přímý materiál, přímé mzdy, ostatní přímé náklady). Při oceňování zásob na skladě se používá metoda FIFO, tzn. první cena při ocenění zásob na sklad se používá jako první cena při úbytku zásob. Hmotný a nehmotný investiční majetek je oceňován v pořizovacích cenách, které zahrnují ostatní související náklady s pořízením. Tyto náklady se aktivují až do doby uvedení majetku do užívání.

ODEPISOVÁNÍ INVESTIČNÍHO MAJETKU

Účetní jednotka zvolila způsob rovnoměrného odepisování. Účetní odpisy jsou prováděny z cen stanovených znaleckým posudkem při vkladu majetku do společnosti k 1. 1. 2000. U nového majetku jsou prováděny odpisy z pořizovacích cen. Doba odepisování je stanovena ve výši odpovídající platným daňovým předpisům v roce zařazení majetku. Drobný majetek se účtuje 100% do nákladů. U majetku od 10 000,- Kč do 40 000,- Kč se účetní jednotka rozhodla pro odepisování 4 let. Účetní a daňové odpisy u tohoto druhu majetku se rovnají.

PŘEPOČET CIZÍ MĚNY

Pro přepočtení údajů v cizích měnách účetní jednotka používá denní kurzy devizového trhu vyhlášené ČNB.

Údaje v následujících tabulkách jsou uvedeny v tis. Kč.

	2011	2012
Průměrný počet zaměstnanců:	66	63
- z toho řídicích:	5	5
Výše osobních nákladů na zaměstnance:	23 761	24 660
- z toho na řídicí pracovníky:	3 854	3 481





DOPLŇUJÍCÍ INFORMACE K ROZVAZE A VÝKAZU ZISKU A ZTRÁT

Rozpis účtu 022 a 082 na hlavní skupiny:	rok 2011		rok 2012	
	022	082	022	082
skupina				
stroje, přístroje a zařízení	6 425	4 472	6 520	5 146
dopravní prostředky	9 621	6 603	10 129	7 595
inventář	4 819	4 103	4 870	4 309

Rozpis dlouhodobého nehmot. majetku:	sk. 01	sk. 07	sk. 01	sk. 07
software	906	906	906	906
ostatní nehmotný majetek	288	288	277	277

PŘEHLED PŘÍRŮSTKŮ A ÚBYTKŮ DLOUHODOBÉHO MAJETKU PODLE JEHO HLAVNÍCH SKUPIN

Přírůstky dle hlavních skupin	nákup	vl. činností	vložení	ostatní
dlouhodobý nehmotný majetek				
budovy, haly, stavby	6 374			
stroje, přístroje, zařízení	136			
dopravní prostředky	767			
inventář	185			
ostatní dlouhodobý majetek				

Úbytky dle hlavních skupin	odpisy	prodej	likvidace	ostatní
nehmotný investiční majetek			12	
budovy, haly, stavby	4 318		370	
stroje, přístroje, zařízení	1 250		41	
dopravní prostředky	715		259	
inventář	339		134	
ostatní investiční majetek				

Pohledávky po lhůtě splatnosti	2011	2012
do 60 dnů	291	212
do 120 dnů	53	50
do 180 dnů	41	
nad 180 dnů	46	60



HOSPODÁŘSKÉ VÝSLEDKY

23

Celkové náklady na odměny statutárnímu auditorovi nebo auditorské společnosti		
druh odměny	2011	2012
povinný audit účetní jednotky	52	52

Rozdělení zisku (úhrada ztráty) za minulé účetní období		
položka	2011	2012
příděl do rezervního fondu	114	13
úhrada ztráty z minulých let	682	243
nerozdělený zisk	1 483	
příděl do sociálního fondu		

Závazky po lhůtě splatnosti		
	2011	2012
do 60 dnů	192	288
do 120 dnů		20
do 180 dnů		
nad 180 dnů		

Závazky splatné vůči státním institucím		
	2011	2012
pojistné na SZ a příspěvek na st. pol. zaměstnanosti	320	426
veřejné zdravotní pojištění	171	183
evidované daňové nedoplatky u FÚ	121	137
jedná se o závazky do lhůty splatnosti		

Přehled o zákonných a ostatních rezervách				
druh rezervy	poč. stav	tvorba	čerpání	kon. stav
tvorba rezervy na opravy		1 000		1 000

Výnosy z běžné činnosti				
druh činnosti	tuzemsko		zahraničí	
	2011	2012	2011	2012
údržba parků	27 011	26 181		
výstavnická činnost	23 757	21 261	1 283	1 381
ostatní činnost	327	658		
celkem	51 095	48 100	1 283	1 381





7. ZPRÁVA AUDITORA



OL AUDITING, s. r. o.

zápis do OR vedeném Krajským soudem v Ostravě,
odd. C, vložka 17744

tř. Svobody 956/31, 772 00 Olomouc

tel./fax: 587420338
e-mail: ol_auditing@mybox.cz

Zpráva nezávislého auditora

o ověření účetní závěrky společnosti

Výstaviště Flora Olomouc, a. s.

k 31. 12. 2012

Wolkerova č.p. 37 č.o.17, 771 11 Olomouc, IČ: 25848526

Zpráva je určena akcionářům účetní jednotky.

Ověřili jsme přiloženou účetní závěrku společnosti Výstaviště Flora Olomouc, a. s., Wolkerova č.p. 37 č.o.17, 771 11 Olomouc, IČ:25848526, která se skládá z rozvahy k 31. 12. 2012, výkazu zisku a ztráty za rok končící 31. 12. 2012 a přílohy této účetní závěrky, která obsahuje popis použitých podstatných účetních metod a další vysvětlující informace. Údaje o společnosti Výstaviště Flora Olomouc, a. s. jsou uvedeny v úvodní části přílohy této účetní závěrky.

Odpovědnost statutárního orgánu účetní jednotky za účetní závěrku

Statutární orgán společnosti Výstaviště Flora Olomouc, a. s. je odpovědný za sestavení účetní závěrky, která podává věrný a poctivý obraz v souladu s českými účetními předpisy, a za takový vnitřní kontrolní systém, který považuje za nezbytný pro sestavení účetní závěrky tak, aby neobsahovala významné nesprávnosti způsobené podvodem nebo chybou.

Odpovědnost auditora

Naší odpovědností je vyjádřit na základě provedeného auditu výrok k této účetní závěrce. Audit jsme provedli v souladu se zákonem o auditorech, mezinárodními auditorskými standardy a souvisejícími aplikačními doložkami Komory auditorů České republiky. V souladu s těmito předpisy jsme povinni dodržovat etické požadavky a naplánovat a provést audit tak, abychom získali přiměřenou jistotu, že účetní závěrka neobsahuje významné nesprávnosti.



ZPRÁVA AUDITORA

25



Audit zahrnuje provedení auditorských postupů, jejichž cílem je získat důkazní informace o částkách a skutečnostech uvedených v účetní závěrce. Výběr postupů závisí na úsudku auditora, zahrnujícím i vyhodnocení rizik významné nesprávnosti údajů uvedených v účetní závěrce způsobené podvodem nebo chybou. Při vyhodnocování těchto rizik auditor posoudí vnitřní kontrolní systém relevantní pro sestavení účetní závěrky podávající věrný a poctivý obraz. Cílem tohoto posouzení je navrhnout vhodné auditorské postupy, nikoli vyjádřit se k účinnosti vnitřního kontrolního systému účetní jednotky. Audit též zahrnuje posouzení vhodnosti použitých účetních metod, přiměřenosti účetních odhadů provedených vedením i posouzení celkové prezentace účetní závěrky.

Jsme přesvědčeni, že důkazní informace, které jsme získali, poskytují dostatečný a vhodný základ pro vyjádření našeho výroku.

Výrok auditora

Podle našeho názoru účetní závěrka podává věrný a poctivý obraz aktiv a pasiv společnosti Výstaviště Flora Olomouc, a. s., Wolkerova č.p. 37 č.o.17, 771 11 Olomouc, IČ:25848526 k 31. 12. 2012 a nákladů, výnosů a výsledku jejího hospodaření za rok končící 31. 12. 2012 v souladu s českými účetními předpisy (bez výhrad).

V Olomouci dne 05. dubna 2013

OL AUDITING, s. r. o.

tř. Svobody 956/31, 772 00 Olomouc

oprávnění Komory auditorů České republiky č. 286

odpovědný auditor – Ing. Josef Špaček, č. oprávnění KA ČR 1153



Přílohy: Rozvaha v plném rozsahu k 31. 12. 2012
Výkaz zisku a ztráty v plném rozsahu k 31. 12. 2012
Příloha k účetní závěrce k 31. 12. 2012



8. ZPRÁVA DOZORČÍ RADY

Výstaviště Flora Olomouc, a. s., se sídlem Olomouc, Wolkerova 17, PSČ 771 11, IČO 25 84 85 26, zapsané v oddíle B, vložka 2255 v obchodním rejstříku

„O přezkoumání řádné účetní závěrky a návrhu na úhradu ztráty obchodního roku 2012 a vyjádření pro valnou hromadu dle ust. § 198 obchodního zákoníku“

1. Dozorčí rada vykonávala své úkoly v souladu s § 197-201 Obchodního zákoníku v plném znění, stanovami společnosti a svým jednacím řádem. Představenstvo pravidelně předkládalo dozorčí radě zprávy o činnosti a její finanční situaci a současně se členové dozorčí rady průběžně zúčastňovali všech zasedání představenstva společnosti.
2. Účetní závěrka společnosti byla zpracována v souladu s účetními standardy.
3. Účetní závěrka byla auditována Ing. Josefem Špačkem. Podle auditu lze dovodit, že účetní závěrka ve všech podstatných aspektech věrně zobrazuje finanční situaci společnosti a že účetní závěrka ve všech významných ohledech věrně zobrazuje majetek, závazky a vlastní kapitál společnosti k 31. 12. 2012 a výsledek hospodaření za rok 2012 v souladu se zákonem o účetnictví a příslušnými obecně závaznými normami České republiky.
4. Dozorčí rada přezkoumala roční účetní závěrku za rok 2012 včetně návrhu na úhradu ztráty, přijala výsledky auditu této účetní závěrky a doporučuje valné hromadě její schválení.

V Olomouci dne 15. 4. 2013

Za dozorčí radu:


Mgr. Jana Nováková
předsedkyně

**9. ZPRÁVA O VZTAZÍCH MEZI OVLÁDAJÍCÍ A OVLÁDANOU OSOBOU****OVLÁDAJÍCÍ OSOBA:**

Statutární město Olomouc, IČO 299 308
(100% podíl na základním kapitálu - jediný akcionář)

OVLÁDANÁ OSOBA:

Výstaviště Flora Olomouc, a. s., IČO 258 48 526

(dále jen propojené osoby)

SMLOUVY UZAVŘENÉ NEBO TRVAJÍCÍ MEZI PROPOJENÝMI OSOBAMI V ROCE 2012

Dodatek č.4 /2012 ze dne 25. 1. 2012 ke smlouvě k zajištění péče o parky, rozárium a botanickou zahradu ve městě Olomouci ze dne 29. 1. 2008

Dodatek č.5 /2012 ze dne 12. 11. 2012 ke smlouvě k zajištění péče o parky, rozárium a botanickou zahradu ve městě Olomouci ze dne 29. 1. 2008

Další objednávky Statutárního města Olomouce v roce 2012:

- výsadba II. etapy obnovy Rudolfovy aleje ve Smetanových sadech č.OB00325/12/OZP ze dne 21. 2. 2012
- Rozkvetlá Olomouc č.OB00482/12OZP-PZ ze dne 9. 3. 2012 – vegetační údržba
- truhlíky s muškáty č. OB00798/12OSPR-SBE ze dne 13. 4. 2012
- údržba okolí budovy MMOI Hynaisova č. OB00888/12/OZP-PZ ze dne 24. 4. 2012
- údržba javorů Rožňavská č. OB00889/12/OZP-PZ ze dne 24. 4. 2012
- výsadba a pletí střešní zahrada Hynaisova č. OB01274/12/OSPR-SBE ze dne 11. 6. 2012
- odstranění náletové zeleně z hradeb v Bezručových sadech č. OB02011/12/OMAJ-EM ze dne 17. 9. 2012

Smlouva o nájmu na minigolf č. MAJ-EM-NS/29/2012/Hr. ze dne 1. 6. 2012

Smlouva o nájmu minigolfu č. MAJ-EM-NS/80/2012/Hr ze dne 1. 12. 2012

Smlouva o nájmu – dostavba A2 č. MAJ-PR-NS/17/2011/Hr

Smlouva o nájmu pozemku vybudování chodníku - dostavba A2 č. MAJ-PR-NS/29/2011/Hr

Smlouva o právu provést stavbu č. IS/OI/268/2011/PD

Smlouva o právu provést stavbu - přípojka kanalizace č. SMOI/Maj/22/2947/2012 Slez.

Poskytnutí dlouhodobého majetku z rozpočtu města v rámci podpory DE MINIMIS trafostanice č. OI/INO/00648/2012/NOM

Smlouva o provizním prodeji vstupenek č.j. SMOI/024677/2012/OVVI/IC/Fed. evidenční číslo: 2012/0013

Smlouva o poskytnutí podpory z rozpočtu Statutárního města Olomouce v oblasti podpory mimořádných aktivit (malé projekty) na projekt „FOR MODEL“ smlouva č. 9/MP/2012/DH

Smlouva o poskytnutí podpory z rozpočtu Statutárního města Olomouce v oblasti podpory mimořádných aktivit (malé projekty) na projekt „Handicapiáda“ smlouva č. 50/MP/2012/DH

Příkazní smlouva - na výkon technického dozoru – Rozvoj výstaviště Flora II. Rekonstrukce pavilonu „A1“ ze dne 17. 12. 2012

Příkazní smlouva – na výkon činnosti koordinátora BOZP – Rozvoj výstaviště Flora II. Rekonstrukce pavilonu „A1“ ze dne 17. 12. 2012

Příkazní smlouva – na přípravu a organizační zajištění celého průběhu zadávacího řízení pro zadání veřejné zakázky – Rozvoj výstaviště Flora II. - Rekonstrukce pavilonu „A1“ ze dne 5. 1. 2012



KALENDÁŘ VÝSTAV A VELETRHŮ V ROCE 2013

TOURISM EXPO výstava služeb cestovního ruchu a využití volného času	15. – 17. 2.
FOR MODEL výstava modelů a sběratelství	1. – 3. 3.
FLORA OLOMOUC, jaro mezinárodní zahradnická výstava a veletrh	25. – 28. 4.
HORTIFARM veletrh drobné zahradní mechanizace, zahradnických pomůcek a potřeb	
JARNÍ ZAHRADNICKÉ TRHY prodejní trhy květin, zeleniny, semen, okrasných rostlin, školkařských výpěstků, zahradnických pomůcek a potřeb	
MEZI NÁMI zdravý životní styl, handicapáda, aktivní senioři, sport a pohyb, prezentace a prodej pomůcek pro handicapované	6. – 8. 6.
VYZNÁNÍ RŮŽÍM přehlídka různých druhů a odrůd růží	6. – 8. 6.
FLORA OLOMOUC, léto mezinárodní zahradnická výstava a veletrh, letní etapa	15. – 18. 8.
LETNÍ ZAHRADNICKÉ TRHY prodej květin, zahradnického sortimentu a drobné zahradní mechanizace, pomůcek a potřeb	
FLORA OLOMOUC - HORTIKOMPLEX, podzim výstava ovoce, zeleniny a školkařských výpěstků	3. – 6. 10.
PODZIMNÍ ZAHRADNICKÉ TRHY prodejní trhy květin, ovoce, zeleniny, okrasných a ovocných dřevin, drobné zahradní mechanizace, pomůcek a potřeb	
OLIMA festival gastronomie a nápojů	
BYDLENÍ veletrh nábytku, vybavení interiérů a životního stylu	1. – 3. 11.
FINANCE PRO KAŽDÉHO veletrh informací z finančního trhu	1. – 3. 11.
RENOVA veletrh pro obnovu památek	1. – 3. 11.
VÁNOCE FLORA vánoční trhy	7. – 18. 12.

