



1. ZÁKLADNÍ ÚDAJE O AKCIOVÉ SPOLEČNOSTI

- 1.1. Identifikační údaje účetní jednotky
- 1.2. Členství v asociacích

2. ÚVODNÍ SLOVO PŘEDSEDY PŘEDSTAVENSTVA

3. ORGANIZAČNÍ STRUKTURA SPOLEČNOSTI

- 3.1. Složení orgánů společnosti
- 3.2. Organizační schéma společnosti

4. ZPRÁVA PŘEDSTAVENSTVA SPOLEČNOSTI O PODNIKATELSKÉ ČINNOSTI A O STAVU MAJETKU

- 4.1. Hospodářská činnost – údržba parků
- 4.2. Hospodářská činnost – výstavnictví
- 4.3. Hospodářská činnost – technické zajištění provozu a správa
- 4.4. Ekonomický úsek a správa

5. PRACOVNÍCI A MZDY

6. HOSPODÁŘSKÉ VÝSLEDKY SPOLEČNOSTI

- 6.1. Výklad k uplynulému a předpokládanému vývoji podnikání a k finanční situaci společnosti
- 6.2. Rozvaha
- 6.3. Výkaz zisků a ztrát
- 6.4. Příloha k účetní uzávěrce

7. ZPRÁVA AUDITORA

8. ZPRÁVA DOZORČÍ RADY

9. ZPRÁVA O VZTAZÍCH MEZI OVLÁDAJÍCÍ A OVLÁDANOU OSOBOU

10. PŘEHLED AKCÍ 2011



1. ZÁKLADNÍ ÚDAJE O AKCIOVÉ SPOLEČNOSTI

1.1. IDENTIFIKAČNÍ ÚDAJE ÚČETNÍ JEDNOTKY

ZAKLADATEL

Město Olomouc – Zastupitelstvo města Olomouce

OBCHODNÍ JMÉNO

Výstaviště Flora Olomouc, a. s., sídlo Wolkerova 17, 771 11 Olomouc, IČO 25848526. VFO, a. s., je právnickou osobou založenou na dobu neurčitou dne 1. ledna 2000. Je zapsána do obchodního rejstříku vedeného Krajským obchodním soudem v Ostravě, oddíl B, vložka 2255.

PŘEDMĚT PODNIKÁNÍ

- pěstování okrasných rostlin
- projektování sadovnických úprav
- výstavnictví
- reklamní a propagační činnost
- koupě zboží za účelem jeho dalšího prodeje a prodej
- silniční motorová nákladní doprava
- realizace a údržba sadovnických úprav a veřejné zeleně
- údržba komunikací
- zednictví
- montáž, opravy, údržba a revize vyhrazených elektrických zařízení a výroba rozvaděčů nízkého napětí
- truhlářství
- zámečnictví

ZÁKLADNÍ KAPITÁL SPOLEČNOSTI

Základní kapitál společnosti činí 107 milionů Kč, slovy stosedmmilionůkorunčeských, a je rozdělen na 1 070 ks akcií znějících na jméno v listinné podobě, z nichž každá má jmenovitou hodnotu 100 000,- Kč, slovy jednototísíckorunčeských. Základní kapitál je tvořen nepeněžitým vkladem, a to částí podniku společnosti Výstaviště Flora Olomouc. Akcie nejsou veřejně obchodovatelné.

1.2. ČLENSTVÍ V ASOCIACÍCH

- Hospodářská komora ČR
- Agrární komora ČR
- SOVA ČR
- Svaz květinářů a floristů ČR
- Unie botanických zahrad



2. ÚVODNÍ SLOVO PŘEDSEDY PŘEDSTAVENSTVA

Uplynulý rok 2010 byl v naší společnosti ovlivněn přípravou rekonstrukce celého předního areálu výstaviště a vše je připraveno tak, aby na podzim letošního roku byla zahájena rozsáhlá stavba, která bude mít tři základní části.

Nejdůležitější stavbou je rekonstrukce pavilonu A, na který bude navazovat dostavba pavilonu, propojená s administrativní budovou a restaurací, která bude zajišťovat stravovací servis nejen pro zaměstnance, ale i pro návštěvníky tohoto nového areálu.

Celý přední areál bude napojen přímo na Wolkerovu ulici a následně v prostoru nádraží Olomouc – Nová ulice vznikne nové parkoviště, které svým rozsahem podstatně rozšíří parkovací plochy pro návštěvníky. Tento výrazný zásah do stávajících výstavních prostor naší společnosti ovlivní závěr letošní sezóny.

Návštěvník olomouckých parků měl v loňském roce možnost pozorovat zásadní změny, které spočívají v budování nové cestní sítě včetně celkové obnovy mobiliáře parků. Současně jsme v roce 2010 pokračovali v první etapě rekonstrukce Rudolfovy aleje, která již v závěru tohoto roku byla osazena původním druhem Aesculus Hippocastanum a poskytla návštěvníkům představu o celkové rekonstrukci, která bude dokončena na podzim v roce 2012. V obnově centrálních olomouckých parků pokračujeme i v letošním roce a postupně budou zahájeny stejné úpravy v Bezručových a Čechových sadech.

Hlavní podíl na dosažení velmi dobrých ekonomických výsledků v roce 2010 mají především výstavnický a zahradnický úsek.

Vysokou úroveň měly opět etapy zahradnických výstav Flora Olomouc, které se těšily vysoké pozornosti odborné i laické veřejnosti.

Zahradnický úsek zajistil, mimo tradiční péči o olomoucké parky a sbírkové skleníky, i rekonstrukci Rudolfovy aleje, především se ale podílel i na zahradnických realizacích v různých lokalitách města. Získání těchto nových zakázek pozitivně ovlivnilo ekonomické výsledky úseku, ale i celé společnosti.

Vedení podniku i představenstvo je si plně vědomé technických obtíží v následujících dvou letech, kdy i přes ekonomické problémy (omezení výstavnického programu) spojené s výstavbou nového areálu, zajistíme pro vystavovatele i návštěvníky nejen atraktivní prostředí, ale i odpovídající technický servis.

V závěru zprávy je mou povinností vyjádřit poděkování zakladateli společnosti VFO, a. s., Statutárnímu městu Olomouc za podporu a spolupráci při přípravě a jistě i následně při výstavbě a rekonstrukci olomouckého výstaviště. Toto strategicky důležité rozhodnutí zajistí další rozvoj výstavnické činnosti v našem městě, především však stabilitu a vysokou úroveň veletrhů a výstav, které jsou důležitým reprezentačním prvkem města Olomouce i celého regionu.

Ing. Vladimír Pokorný,
předseda představenstva VFO, a. s.





3. ORGANIZAČNÍ STRUKTURA SPOLEČNOSTI

3.1. SLOŽENÍ ORGÁNŮ SPOLEČNOSTI K 31. 12. 2010

PŘEDSTAVENSTVO

předseda představenstva	Ing. Vladimír Pokorný	783 01 Olomouc, Zolova 23
místopředseda představenstva	Mgr. Svatopluk Ščudlík	772 00 Olomouc, Balbínova 20
člen představenstva	PhDr. Marcela Hanáková	772 00 Olomouc, Kmochova 19
člen představenstva	MUDr. Igor Tozzi di Angelo, Ph.D.	779 00 Olomouc, Horní Lán 33
člen představenstva	PaedDr. Jaroslava Cardová	772 00 Olomouc, Riegrova 5
člen představenstva	Jan Gottwald	772 00 Olomouc, Sladkovského 33
člen představenstva	Mgr. Matouš Pelikán	779 00 Olomouc, Na Vozovce 21

J e d n á n í :

Jménem společnosti jednají buď společně všichni členové představenstva nebo předseda představenstva nebo místopředseda představenstva. Podepisování za společnost se děje tak, že ke znění obchodní firmy připojí svůj podpis všichni členové představenstva nebo předseda představenstva nebo místopředseda představenstva.

Platí od: 1. března 2003

DOZORČÍ RADA

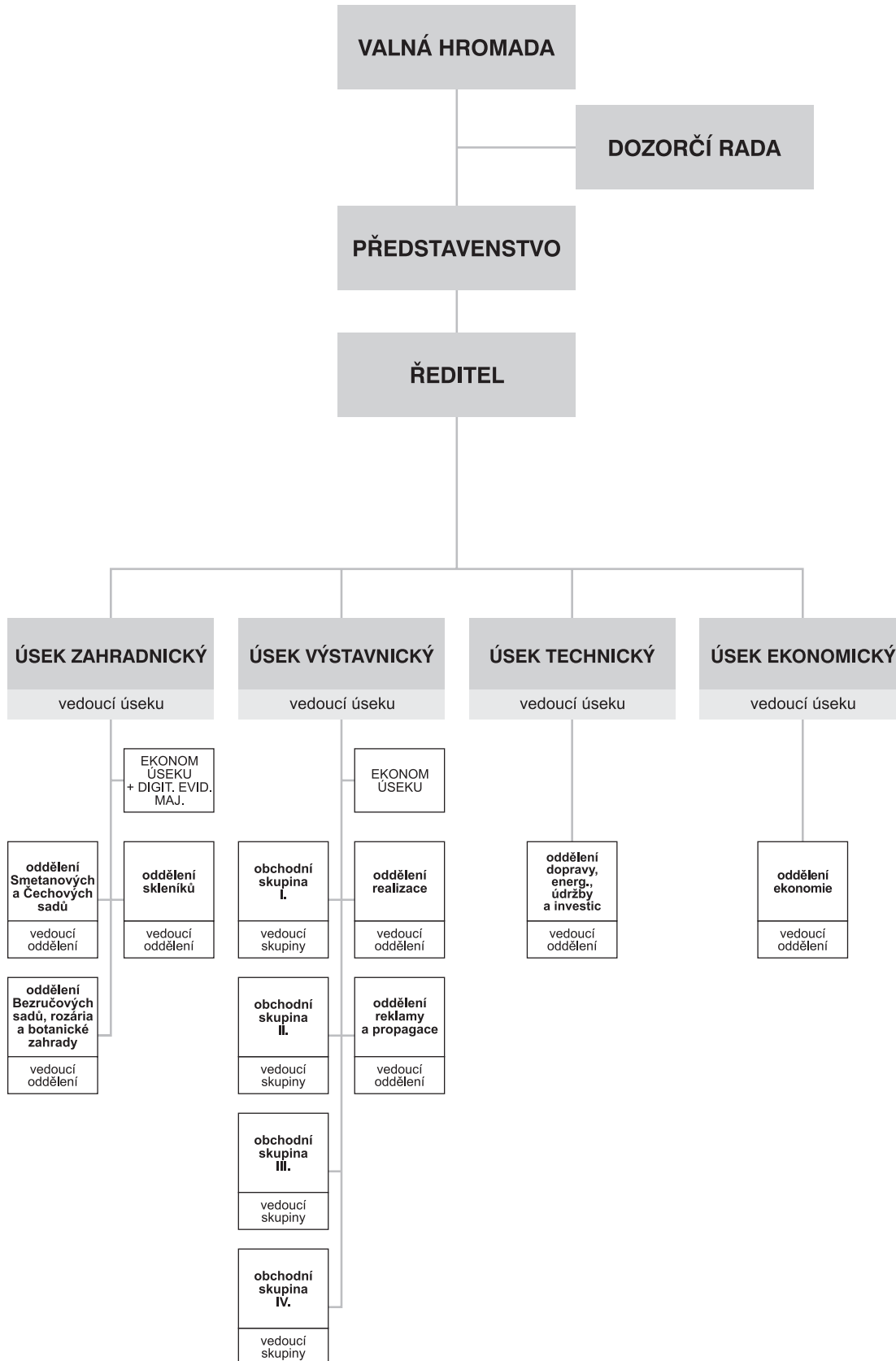
předseda	Mgr. Jana Nováková	779 00 Olomouc, Stiborova 7
člen	Mgr. Vladislav Kvapil	772 00 Olomouc, Husitská 14
člen	Robert Svoboda	772 00 Olomouc, Masarykova 44

VÝKONNÉ VEDENÍ SPOLEČNOSTI

ředitel	Ing. arch. Zdeněk Štefka, CSc.
zástupce ředitele	Ing. Ludmila Grecmanová
vedoucí zahradnického úseku	Ing. Naděžda Krejčí
vedoucí výstavnického úseku	Ing. Ludmila Grecmanová
vedoucí technického úseku	Ing. Jiří Svačinka
vedoucí ekonomického úseku	Jitka Varhaníčková



3.2. ORGANIZAČNÍ SCHÉMA SPOLEČNOSTI





4. ZPRÁVA PŘEDSTAVENSTVA SPOLEČNOSTI O PODNIKATELSKÉ ČINNOSTI A O STAVU MAJETKU

4.1. HOSPODÁŘSKÁ ČINNOST - ÚDRŽBA PARKŮ

Rok 2010 byl na zahradnickém úseku ve znamení dvou důležitých akcí – výsadby I. etapy Rudolfovy aleje a obnovy cestních sítí ve Smetanových sadech. Především výsadba nové aleje byla událostí téměř historickou, jejíž význam budou hodnotit až naši následovníci.

Kácení stromů	36 ks
Květinové výsadby	9 804 ks dvouletek
	13 907 ks letniček
	31 720 ks cibulovin

ODDĚLENÍ SMETANOVÝCH A ČECHOVÝCH SADŮ

Prioritou pro celý úsek byla výsadba Rudolfovy aleje. Přípravné práce probíhaly již od jara, vlastní práce byly zahájeny v polovině října. První dodávka stromů ze školek v Brunsu proběhla v pátek 15. 10. 2010, výsadba stromů tedy probíhala i o víkend, za velkého zájmu veřejnosti i novinářů. Celkem bylo dodáno ve třech várkách 160 kusů jírovců. Výsadba proběhla pod dohledem autorského dozoru z firmy ZAHRADA Olomouc, s. r. o., jež byla autorem projektu. V aleji bylo vysazeno 149 kusů stromů, zbývajících 11 kusů je založeno v areálu VFO pro využití v případě úhynu nebo zničení stromů. Jeden víkend se uskutečnila i akce „Vysaď si svůj strom“, kterou iniciovalo Statutární město Olomouc. Občané v jejím rámci pomohli při výsadbě stromů a obdrželi pamětní list připomínající tuto událost. Výsadba Rudolfovy aleje byla ukončena 30. 11. 2010 včetně usazení kůlů a mulčování. Pracovníci oddělení dále prováděli kácení v souvislosti s obnovou cestní sítě, rekonstruovali veškeré výsadby rododendronů a azalek. Byla zvolena úspornější technologie sečení trávníků, což se odrazilo v jejich kvalitě. Podobně bylo přistoupeno k nové technologii při hrabání listí. Nová sekačka se sběrem a výsypem významně zrychlila tyto práce, šetřila lidskou sílu i náklady na pohonné hmoty. Pracovníci realizovali další zakázky nad rámec údržby parků – údržbu květinových záhonů v rámci akce „Rozkvetlá Olomouc“, údržbu parkoviště a střešní zahrady na Hynaisově ulici a další. Po rekonstrukci povrchu na hlavní aleji docházelo k častým kolizím chodců s neukázněnými cyklisty, problémy jsme řešili i ve spolupráci s Městskou policií Olomouc. Dalším negativním jevem v parcích jsou volně pobíhající psi. Kromě znečišťování parků způsobili i razantní úhyn pávů a perliček, chovaných ve Smetanových sadech.

ODDĚLENÍ BOTANICKÉ ZAHRADY, ROZÁRIA A BEZRUČOVÝCH SADŮ

Pracovníci oddělení kromě údržby svého areálu převzali do péče také plochu parčíku pod olomouckým Dómem a v rámci akce „Rozkvetlá Olomouc“ zajišťovali údržbu dvou kruhových objezdů, a to u OC Haná a na ulici Pražská. Byly započaty práce na realizaci Zahrady pro nevidomé a slabozraké, rozšířeny plochy květinových záhonů u jezírka, přesunuta celá expozice kosatců do tří nově vytvořených kruhových záhonů. V Bezručových sadech pokračovalo kácení části havarijních stromů. Buková alej vysazená v roce 2008 je i nadále velmi často poškozována vandaly. Tradičně bylo v prostoru botanické zahrady uspořádáno ve spolupráci s DDM Olomouc několik zdařilých akcí: „Zelená stezka, zlatý list“, vítání ptačího zpěvu, vyvěšování ptačích budek a další. V botanické zahradě byl také instalován turniket pro snadné opuštění areálu po skončení otevírací doby. Pracovníci v čele s vedoucím tohoto oddělení se podíleli na realizaci pavilonu Unie botanických zahrad v rámci letní Flory Olomouc.

Kácení stromů	17 ks
Květinové výsadby	6 000 ks cibulovin
Tržby za vstupné	163 267,- Kč

ODDĚLENÍ SBÍRKOVÝCH SKLENÍKŮ

Hospodaření tohoto oddělení je ztrátové i přes zvyšující se počet zakázek. Je to způsobeno stále rostoucími cenami energií a vysokými odpisy. Proto je také čím dál, tím více aktuálnější potřeba rekonstruovat nevyhovující skleníky (kaktusový, stolový a citrusový), v nichž dochází ke značnému úniku tepla a také pomalu dožívající kotelně. Kromě údržby skleníků, které patří neodmyslitelně k turistickým zájmovostem města, uspořádaly pracovnice tohoto oddělení zajímavé akce pro veřejnost: výstavu orchidejí,



svatební inspiraci, dětský program „Tarzan v pralese“ a „Podzimní veselí“. Tradičně také realizovaly např. expozici na výstavě Tourism Expo, Havířov v květech, aranžovaly na všech zahradnických výstavách Flora Olomouc. Studenti SŠZ Olomouc vykonávají ve sklenících povinnou praxi, významná je také spolupráce s jednotlivými fakultami UP Olomouc a Zoologickou zahradou Olomouc. Oddělení zajišťovalo napěstování truhlíků s muškáty pro olomouckou radnici, půjčování mobilní zeleně, prodej hrnkových květin a odborné poradenství, průvodcovskou službu ve sklenících. Významnou aktivitou je také aranžování plesů, např. Statutárního města Olomouc, Fakultní nemocnice

Olomouc, OHK, Moravského divadla aj. Pro agenturu Petarda Production, a. s., aranžovaly pracovnice oddělení poutače ke Dnům dobré vůle. Do budoucna je také potřeba zkvalitnit služby pro návštěvníky skleníků, např. vybudováním WC v areálu skleníků.

Tržby v roce 2010

Vstupné	301 237,- Kč
Prodej rostlin	196 995,- Kč
Vlastní služby	149 489,- Kč

VÝSLEDKY HOSPODAŘENÍ ZAHRADNICKÉHO ÚSEKU

(v tis. Kč)

Položka	rok 2008	rok 2009	rok 2010
provozní náklady	11 981	13 692	12 046
odpisy majetku	2 519	2 551	3 006
vnitropodnikové náklady	755	509	519
Náklady celkem	15 255	16 752	15 571
provozní výnosy	17 010	22 664	18 392
vnitropodnikové výnosy	630	620	585
Výnosy celkem	17 640	23 284	18 977
Hosp. výsledek úseku	2 385	6 532	3 406

4.2. HOSPODÁŘSKÁ ČINNOST - VÝSTAVNICTVÍ

V průběhu roku 2010 výstavnický úsek naplňoval svou plánovanou činnost efektivně, a dosáhl tak opakovaně, nepřetržitě již od roku 2005, příznivý ekonomický výsledek, tedy splnění svého finančního plánu. Plánovaný hospodářský výsledek za výstavnictví ve výši 5 689 tis. Kč byl svou konečnou výší 6 725 tis. Kč splněn na 118,2 %. Celkem byl jeho plán překročen o 1 036 tis. Kč.

Výkonný management společnosti v hospodářské činnosti výstavnictví neplánoval pro rok 2010 žádné novinky ve vlastním výstavním a veletržním kalendáři. Bylo to jednak z důvodů přetrvávající stagnace domácí ekonomiky, a také v souvislosti s netrpělivě očekávaným termínem zahájení realizace projektu nezbytné rekonstrukce a dostavby hlavní výstavní haly A, administrativní budovy, parkoviště a propojení výstaviště novou komunikací s Wolkerovou ulicí, po jejíž dobu bude výstavní činnost nutně omezena. V červnu minulého roku byla pak ještě schválena úprava vlastního výstavního kalendáře. Na základě výsledků analýzy příčin stagnace knižního veletrhu Libri doprovázeného Literárním festivalem bylo rozhodnuto pozastavit konání tohoto projektu v roce 2010 a v roce následujícím. V roce 2010 se v termínu veletrhu Libri konala jen výstava Schola Mea.

Uvolněná kapacita byla využita ve prospěch obohacení stávajících projektů, prohlubování odbornosti personálu v obchodních skupinách zajišťujících výstavní služby, jmenovitě pro akce Mezi námi – Dny zdravotně postižených, Olima, Bydlení a Schola Mea. V průběhu roku 2010 bylo potřebné podporovat útvar zahradnických výstav, který zajišťuje stěžejní výstavy Flora Olomouc a který od nového roku fungoval ve zcela novém personálního obsazení.





Plnění plánem stanovených úkolů v roce 2010 realizovalo výstaviště pořádáním vlastních výstavních, veletržních a tržních akcí, poradenstvím při přípravě expozic, kompletní realizací expozic při vlastních akcích na olomouckém výstavišti, pořádáním doprovodných programů, seminářů a realizací externích zakázek. Dále to byl tržní pronájem pavilonů a volných nekrytých ploch hostujícím subjektům – organizátorům výstav, veletrhů, podnikových prezentací, kulturních nebo sportovních akcí, půjčováním výstavního mobiliáře a prodejem reklamních služeb.

Z celkových výnosů výstavnického úseku v roce 2010, jež byly 28 179 tis. Kč, představuje podíl výnosů z vlastní výstavní a realizační činnosti 24 249 tis. Kč tedy 86,1 %. Výnosy z hostujících akcí na výstavišti představují ve finančním objemu částku 3 929 tis. Kč, tj. 13,9 %.

Rozhodující měrou se na výkonech výstavnického úseku, stejně jako v minulosti, podílejí příjmy ze zahradnických výstav, to je 66,1%. Ostatní akce VFO činí 20 %. V roce 2010 poklesl podíl tržeb z vlastní činnosti o 848 tis. Kč (index 96,6 bodů), a to především v důsledku nepořádání sice plánované, ale v posledních letech ztrátové akce Libri a Literárního festivalu, ztráty u akce Mezi námi, která proti předchozím rokům nezískala finanční podporu z veřejných zdrojů a akce Bydlení. Tyto vzniklé ztráty však byly vyrovnány vyššími výnosy z jiných projektů. Podíl výnosů externích akcí je 13,9 % a ve srovnání s rokem 2009 zůstává téměř na stejné úrovni (index 100,1 bodů).

Program oficiálních výstavních a veletržních, kulturních a společenských akcí za rok 2010, které se konaly na olomouckém výstavišti, jich zahrnoval celkem 77 (index 150,9 bodů).

Z celkového počtu akcí VFO, a. s., produkovala 16 projektů, olomoucká veletržní společnost Omnis Olomouc, a. s., celkem 3 veletrhy. V únoru a říjnu již šestým rokem probíhaly na výstavišti potravinářské kontrakční dny velkoobchodu Nuget, a. s., Šumperk. K pravidelným projektům patří prezentace „Galerie 36“, která v proskleném prodejním stánku mezi pavilony A a E v průběhu celého roku představuje návštěvníkům Smetanových sadů výtvarná díla vesměs mladých začínajících umělců.

V průběhu hodnoceného roku se konaly na výstavišti hned tři chovatelské výstavy. V lednu v celém areálu tradičně hostovala již 5. hanácká národní výstava psů všech plemen s mezinárodní účastí o pohár Zvěrokruhu, v květnu to byla také pravidelná výstava morčat. Výčet chovatelských výstav uzavřela v prosinci pátá Mezinárodní výstava koček. Souběžně s ní se konala podruhé v roce 2010 i výstava morčat.

Jako novinka se na výstavišti poprvé konal veletrh přírodních produktů a konopné kultury „Natur for Life“.

Výrazné oživení v roce 2010 nastalo v pořádání společenských a sportovních aktivit, zvláště po rekonstrukci a znovuotevření Café Restaurant Fontána, hudebního altánku na hlavní aleji ve Smetanových sadech, dokončení rekonstrukce Rudolfovy aleje a cestní sítě. Pokračoval a vzrostl zájem firem, občanských sdružení, asociací, spolků, sportovních klubů o pořádání krátkodobých akcí na venkovních plochách převážně na hlavní aleji nebo na tzv. Letní scéně.

Do kategorie již tradičních akcí patří festival dechových kapel „Muzikanti hrajte“, dopravní soutěž pro mateřské školky pořádaná Městskou policií Olomouc nebo kulturně vzdělávací program pro celou rodinu pořádaný Centrem pro rodinu při ŘKF Sv. Václava v Olomouci. Svou tradici má už také květnová akce „Mámo, táto – pojdte si hrát“ nebo soutěže malých hasičů: „Olomoucký drak – Néstlé Česko Cup“, běhy výstavištěm, skateboardové závody nebo bruslení na Letní scéně. Nově začaly být v parku organizovány akce Nadace pro Srdce Hané, a to chůze v nordic walkingu a samozřejmě intenzivněji sloužily veřejnosti i dříve zřízené kardiostezky. Nelze opomenout ani statutárním městem Olomouc obnovenou tradici konání pravidelných nedělních promenádních koncertů v hudebním altánku ve Smetanových sadech během loňského léta.

Olomoucké výstaviště nabídlo podnikatelům v roce 2010 prezentaci jejich zboží, služeb a komunikaci s klienty v celkem 10 výstavních oborech (index 100 bodů), jmenovitě ve stavebnictví – obnově památek, uměleckých řemeslech, zemědělství – zahradnictví, potravinářství – potraviny, nápoje, zařízení pro potravinářský průmysl, nábytek – interiérové vybavení, bytové doplňky, volný čas – sport, zábava, hračky, hobby – sběratelství, všeobecné spotřební trhy, vzdělávání, cestovní ruch, zdravotnictví a pokrylo tak škálu poptávky po prezentaci oborů na regionálním výstavišti.





Na výstavách, veletrzích, trzích a jiných přehlídkách se představily jak zahraniční firmy, významné podniky s celostátní působností, ale také malé a střední firmy z regionu.

Samotné Výstaviště Flora Olomouc, a. s., v roce 2010 produkovalo tyto výstavní, veletržní nebo tržní akce: Tourism Expo, For Model, Renova, jarní, letní a podzimní výstavu Flora Olomouc vždy doprovázenou zahradnickými trhy, Hortifarm, Mezi námi – Dny zdravotně postižených, Olima, Bydlení, Schola Mea a Vánoce Flora. Všechny akce byly vždy zpestřeny bohatým doprovodným programem.

V roce 2010 navštívilo všechny výstavy pořádané na olomouckém výstavišti celkem 225 228 osob. Celková návštěvnost za rok 2010 včetně návštěvníků sbírkových skleníků, botanické zahrady a rozária pak dosáhla počtu 242 474 osob, index celkové návštěvnosti je 94,5 bodů. Celkový pokles návštěvnosti byl způsoben zejména neuspořádáním knižní výstavy a festivalu Libri a dvouročním cyklem konání Exoty Olomouc.

Výstaviště Flora Olomouc, a. s., vykazuje za vlastní výstavní a veletržní činnost tyto výsledky:

Ukazatel	hodnota 2010	hodnota 2009	index 2010/2009
počet akcí	16	18	88,9
prodaná plocha v m ²	20 865	19 846	105,1
počet vystavovatelů	1 489	1 534	97,0
počet návštěvníků	196 123	198 215	98,9

Rozhodující podíl na výkonech výstavnického úseku má tzv. „zelený program“, což jsou výstavy, veletrhy, přehlídky a trhy, které se v pravidelně konají na jaře, v létě a na podzim, tak aby představily zahradnickou, ovocnářskou, zelinářskou produkci v jejich vegetačních a sklizňových obdobích. Výstavy a veletrhy se zahradnickou, zemědělskou a potravinářskou tematikou jsou situovány do Smetanových sadů, botanické zahrady a rozária, sbírkových skleníků a samozřejmě do všech pavilonů olomouckého výstaviště.

FLORA OLOMOUC, jarní etapa

Největší a dnes také jediná zahradnická výstava ve svém oboru v České republice s tradicí od roku 1958. Byla jako obvykle umístěna ve dvou výstavních pavilonech A, E a v exteriéru, kde byly v tzv. „Holandské zahradě“ nově vysázeny záhony cibulovin. Ústřední motiv pavilonu A „Zahrada času aneb labyrint světa a ráj srdce“, projekčně ztvárnil Prof. Ing. I. Otruba, CSc. Květinovou výzdobu pro tuto centrální expozici vytvořenou z narcisů, tulipánů, hyacintů, lilí, balkónových, řezaných i hrnkových květin dodal z velké části Zahradnický podnik města Vídně. Na obvodové výstavní ploše v přízemí pavilonu byly také situovány expozice holandských, polských i českých producentů a expozice orchidejí z Thajska. Velkou expozicí prezentoval své členy, české pěstitele a floristy, Svaz květinářů a floristů ČR. Na galerii pavilonu se tentokrát nacházela expozice „Doteky z Číny“, s fotografiemi Ing. arch. Z. Štefky, CSc., a stylizací krajiny podle Ing. J. Vaška, Ing. V. Zahradníka a Ing. J. Krejzlíka. Podstatnou část galerie zaujímaly soutěžní práce v aranžování květin na téma „Svatební vazba“, kterou připravil partner výstaviště Svaz květinářů a floristů ČR. Výstavní část na galerii zakončily expozice „Ecce Homo“ Šternberk a společná expozice Sdružení cestovního ruchu Střední Morava, Jeseníky a okresu Nysa z Polska. Výstavní expozici v pavilonu E připravil náš další partner při pořádání jarní Flory Olomouc – Český zahrádkářský svaz. Jeho expozice byla tematicky spjata se soutěžním námětem v ústředním pavilonu A. Mottem výstavy byl „Svatební den na zahradě“. Aranžování pavilonu E bylo provedeno pod vedením Jaroslavy Zlámalové. V rámci jarní etapy Flory Olomouc uspořádalo výstaviště ve spolupráci s Národním památkovým ústavem, ÚOP Olomouc, Společností pro zahradní a krajinářskou tvorbu, Českým národním komitétem ICOMOS a Muzeem umění Olomouc dvoudenní odborný seminář na téma „Komponovaná kulturní krajina, možnosti její obnovy a zachování“.

HORTIFARM

Veletrh drobné zahradnické mechanizace, náradí, zahradnických potřeb, závlahové techniky, zahradních staveb, prvků zahradní architektury jak pro profesionální, tak i občanské využití již 17. rokem doprovází jarní etapu





Flora Olomouc. Podíl tohoto segmentu na celkovém objemu jarní zahradnické nabídky zaznamenal po dvou letech poklesu příznivý obrát a zvýšení zájmu vystavovatelů prezentovat své zboží na veletrhu.

FLORA OLOMOUC, letní etapa

Tato etapa výstavy zaplnila pavilony A, E, G včetně externích květinových záhonů se speciálními přehlídkami ve Smetanových sadech, a také v botanické zahradě a rozáriu Flory Olomouc. Návštěvníkům květinové výstavy byl umožněn, stejně jako na jaře, vstup do Botanické zahrady Univerzity Palackého. „Móda v květech“ bylo nosným tématem centrální expozice Českého zahrádkářského svazu v přízemí hlavního pavilonu A, kterou navrhl Ing. Karel Robenek. Vstup na galerii pavilonu A byl vyzdoben květinovými kreacemi z floristické soutěže, organizované Svazem květinářů a floristů na ústřední téma pavilonu. Podstatnou část galerie pavilonu vyplnila společná přehlídka trvalkových, léčivých aromatických a kořenových rostlin Českého spolku perenářů a občanského sdružení PELERO CZ. Do výstavní expozice byla zakomponována umělecká díla olomouckých výtvarníků Jana Naše, Otto Bébara a Lubomíra Dostála. Část galerie při výstupu z pavilonu byla věnována historicky první společné přehlídce letních druhů ovoce a zeleniny, kterou pro tuto výstavu připravili zahrádkáři z Územního sdružení Olomouc. V pavilonu E byla stejně jako v minulosti umístěna výstava okrasných dřevin Svazu školkařů ČR a výstava fotografií finalistů soutěže s anketou Strom roku 2010 vyhlášené Nadací Partnerství. V tomto roce se mezi finalisty dostal i památný strom z regionu „Hromův dub“, jenž roste na rozhraní katastrů obcí Olomouc – Černovír a Bohuňovice. „Hromův dub“ nakonec v roce 2010 v předemtné anketě přesvědčivě zvítězil a reprezentoval Českou republiku i na mezinárodní soutěži. Celá expozice školkařů byla zrealizována podle návrhu Ing. V. Zahradníka. V pavilonu H byla opět po dvouroční přestávce instalována společná expozice Unie botanických zahrad ČR. Téma výstavy „Rostliny okolo nás“ opět pro návštěvníky zajímavě architektonicky i výchovně zpracoval Prof. Ing. I. Otruba, CSc.

FLORA OLOMOUC, podzimní etapa

V minulosti nazývaná „Hortikomplex“, je největší profesionální výstavou špičkových výpěstků ovoce, zeleniny nejlepších tuzemských pěstitelů, členů Zelinářské unie Čech a Moravy a Ovocnářské unie ČR v České republice. Jako nosné téma společné výstavy byl zvolen „Selský dvůr“. Velmi zdařilá expozice v přízemí pavilonu byla provedena podle návrhu pracovníků zahradnického úseku VFO Pavly Bukolské a Hany Tunkové. Část galerie pavilonu zaujímala výstava exponátů floristické soutěže pořádané SKF ČR na téma „Dekorace slavnostního stolu“, druhou část galerie a celý pavilon E obsadil festival gastronomie a nápojů Olima.

OLIMA

Festival gastronomie a nápojů, s nímž se započalo v roce 1993, je oprávněně zařazován do tzv. „zeleného programu“ výstaviště. Jeho pořádání bylo přechodně utlumeno z důvodů zásadních změn vlastnických vztahů, a tedy i priorit v potravinářsko-zpracovatelském průmyslu v hanáckém regionu. Od roku 2005 je Olima opět ve výstavním programu, v roce 2010 to bylo již po patnácté. Jde o důležitý projekt z resortu zemědělství orientovaný na podporu potravinářsko-zpracovatelské produkce. V průběhu porevolučních změn v národním hospodářství resort zemědělství prošel velkými změnami, a to ne vždy ku prospěchu společnosti, jedince i místní krajiny. Výstaviště proto vítá nové marketingové, smysluplné iniciativy Ministerstva zemědělství ČR v oblasti podpory domácí zemědělské produkce, výroby českých potravin, nápojů, pochutin a má ambice být prostředníkem propagace idejí, produktů i cest zlepšení v daném oboru. V této aktivitě se angažuje a spolupracuje s rozhodujícími subjekty jako jsou Agrární komora ČR, Potravinářská komora ČR, Státní zemědělský intervenční fond, Vinařský fond ČR, Unie destilátérů, Státní zemědělská a potravinářská inspekce ČR, a také občanskými iniciativami propagujícími domácí produkci a hodnotnou zdravou výživu. V rámci tohoto festivalu si získalo oblibu i několik doprovodných akcí, které přitahují zájem spotřebitelské veřejnosti a mají vliv i na rostoucí návštěvnost podzimní Flory Olomouc v posledních ročnících. V rámci její programové nabídky se v roce 2010 uskutečnil již 7. ročník jediné profesionální soutěže ovocných destilátů v ČR „Flora košť“ s rekordní účastí zaslaných vzorků, kterými byla soutěž obeslána. Opakovaně se konala i road show českých výrobků Klasa 2010, dále třetí ročník konference „Vína z Moravy“ s prezentací jednotlivých moravských vinařských podoblastí a každodenně profesionálně řízenou degustací moravských vín. V den zahájení akce bylo poprvé předáno nejlepším producentům potravin z Olomouckého kraje ocenění za umístění v soutěži „Regionální potravin Olomouckého kraje“ vyhlášené Ministerstvem zemědělství ČR, a dále pak ocenění „Top výrobek Olomouckého kraje“ vyhlášené společně Hejtmanstvem Olomouckého kraje a Agrární komorou Olomouckého kraje





v rámci soutěžních kriterií „Výrobek OK Olomouckého kraje“. Stalo se již tradicí, že vítězné produkty mohou návštěvníci během podzimní Flory ochutnat, a také si je zakoupit. Po celou dobu výstavy totiž mohou – v rámci soutěžních klání v kuchařském, cukrářském, sommeliérském či barmanském umění – sledovat přípravu pokrmů a nápojů v podání učňovského dorostu, ale také v provedení profesionálů.

JARNÍ, LETNÍ a PODZIMNÍ ZAHRADNICKÉ TRHY

Tradičním, ekonomicky významným a návštěvníky velmi vyhledávaným doplňkem všech zahradnických výstav jsou prodejní zahradnické trhy, které pomyslně představují v daném oboru a na daném místě nejlépe zásobnou tržnici s aktuálními novinkami oboru, výpěstky sezónních květin, zeleniny, okrasných rostlin, školkařských výpěstků, semen, cibulovin, zahradnických pomůcek, potřeb, náčiní a doplňků pro hobby práci na zahradě. Příjmy za pronájem ploch pro zahradnické trhy a tržby za služby trhovcům jsou společně s příjmy ze vstupného hlavními růstovými činiteli zahradnických projektů.

TOURISM EXPO

Regionální výstava specializovaná na cestovní ruch a turistiku podporuje hlavně rozvoj domácího cestovního ruchu a turistiku v regionu. V roce 2010 se konal její jubilejní 15. ročník s atraktivním doprovodným programem na téma: „Cestujeme po krajích“. Veletrh tradičně doprovodil seminář připravený s odborníky specializujícími se na oblast cestovního ruchu z Krajského úřadu Olomouckého kraje a z Magistrátu statutárního města Olomouc. V loňském roce to bylo na téma: „Vize cestovního ruchu v Olomouckém kraji v roce 2010“.

RENOVA

Jediná národní specializovaná výstava zaměřená na obnovu historických sídel a památek v celém rozsahu, konaná doposud na jaře a vždy souběžně s všeobecným stavebním veletrhem Stavotech Olomouc. Výstaviště od zařazení tohoto veletrhu do kalendáře v roce 1998 odborně spolupracuje při přípravě jednotlivých ročníků s Národním památkovým ústavem, ÚOP v Olomouci. Ústředním mottem výstav je téma „Obnova památek – zachování kulturního dědictví“. V rámci tohoto projektu bylo v roce 2010 zvoleno téma úvodní expozice veletrhu: „Komponovaná kulturní krajina a možnosti její obnovy i zachování“. Toto téma bylo dále rozvíjeno v rámci odborného semináře při jarní etapě Flory Olomouc.

FOR MODEL

Prodejní výstava modelářského materiálu, plastických i papírových modelů, odborné literatury a sběratelství byla poprvé zařazena do programu výstaviště v roce 2002. Po rozpačitých začátcích tento projekt zaznamenal od roku 2007, kdy se koná opět jako samostatná akce, příznivý obrat ve vývoji a těší se velkému zájmu modelářských klubů, jednotlivců a sběratelů i široké veřejnosti. Nová koncepce organizace výstavy již přináší své plody a ukazuje na další vývojové trendy v tomto oboru.

MEZI NÁMI - DNY ZDRAVOTNĚ POSTIŽENÝCH

Prodejně – prezentační výstava zaměřená na prezentaci kompenzačních, protetických, ortopedických a rehabilitačních pomůcek, prostředků a služeb pro osoby se zdravotním postižením se konala v hlavním pavilonu A výstaviště a slavila už své 20. narozeniny. Souběžně s ní na galerii téhož pavilonu byla umístěna výstava s prezentací sociálních ústavů a výstavky prací zdravotně postižených. Již posedmé tuto výstavu doprovázel projekt „Handicapiáda“, jehož cílem je prostřednictvím interaktivních disciplín podpořit kultivaci chování, postojů, pochopení i vztahů mezi zdravými a handicapovanými spoluobčany všech věkových vrstev. Projekt byl finančně podpořen statutárním městem Olomouc.

BYDLENÍ

Regionální prodejní výstava nábytku, bytového zařízení a životního stylu patří k tradičním akcím. Nabízí možnosti prezentace široké škály oborů souvisejících se zařizováním bydlení. Vždy byla přitažlivá pro vystavovatele i návštěvníky, a tím samozřejmě i pro její organizátory. Nosné téma výstavy bylo „Vícegenerační bydlení“. V loňském





roce, i když byl splněn plán projektu, byl zaznamenán meziroční pokles ve výnosech. Doufáme, že tomu tak bylo pouze přechodně v důsledku dopadu různých „úsporných balíčků“ na chod a ekonomiku českých domácností.

SCHOLA MEA

Veletrh vzdělávání a zájmových aktivit se konal na olomouckém výstavišti již po šesté, z toho v režii akciové společnosti jako zcela samostatný projekt poprvé. K tomuto řešení dospělo vedení společnosti po analýze příčin několikaleté stagnace projektu Libri Olomouc a hledání vhodného propojení nabídky knih s dalšími příbuznými obory. Předmětem prezentace byla produkce výrobců a distributorů učebnic, dětské literatury, školních učebních pomůcek, vybavení učeben, tělocvičen, počítačové techniky atd. Druhou nosnou částí byla prezentace škol od mateřských, přes základní školství s různou specializací, umělecké školy, jazykové až po speciální školství. Prezentace byla zpestřena zajímavým doprovodným programem. Veletrh Schola Mea se konal pod patronací primátora statutárního města Olomouc a náměstka pro školství hejtmana Olomouckého kraje. Hlavním odborným garantem veletrhu byla organizace Schola servis. Veletrh byl finančně podpořen statutárním městem Olomouc a Olomouckým krajem. Samotný veletrh byl zajímavým produktem, organizátory ale překvapil nízký zájem veřejnosti o tuto akci.

VÁNOCE FLORA

Završují každoročně naši výstavní a veletržní sezonu. Přestože nabídka vánočního zboží je všeobecně bohatá, pestrá a konkurence v organizování vánočních trhů silná, akce pořádaná na výstavišti již po třicáté s dobrými ekonomickými výsledky svědčí o stále zákaznické klientele, a tedy i o opodstatněnosti je stále organizovat. Ekonomika tohoto projektu se významně podílí na výnosech výstavnického úseku. Doprovodný program vánočních trhů, který již několik let je orientován k lidovým tradicím, byl v roce 2010 zpestřen jednak „Výstavou betlémů“ v pavilonu E, s exponáty zapůjčenými od občanů, návštěvníků výstaviště, tak také „živým betlémem“ zajišťovaným ve spolupráci se Zoologickou zahradou na Svatém Kopečku u Olomouce, postaveným na prostranství mezi pavilony A a E. Tato aktivita se setkala s přízní jak u dospělých návštěvníků trhů, tak hlavně u dětí.

TULLN

V roce 2010 pracovní tým, sestavený ze zaměstnanců výstavnického, zahradnického a technického úseku již po devatenácté realizoval zakázku na největším zahradnickém veletrhu v rakouském Tullnu, a to hlavní expozici Rakouského zahradnického svazu v Donauhalle. Stalo se již tradicí, že Výstaviště Flora Olomouc má v této hale rovněž svou, vždy originální, a tím i pro návštěvníky zajímavou výstavní prezentaci. Nejinak tomu bylo i v roce 2010. Česká expozice s trvalkami byla doplněna výtvarnými prvky keramika Richarda Spurného. Otázka budoucnosti realizace této dlouhodobé zakázky v Rakousku je v současné době pro výstaviště Flora otevřená, i když její odběratel byl a je vždy s odvedenou prací našeho realizačního týmu spokojen. Bude velmi záležet na výsledku jednání o určitých změnách v dodavatelsko-odběratelských vztazích po otevření rakouského pracovního trhu novým členskými zeměmi z EU.

VÝSLEDKY HOSPODAŘENÍ VÝSTAVNICKÉHO ÚSEKU

(v tis. Kč)

Položka	rok 2008	rok 2009	rok 2010
provozní náklady	16 825	18 634	17 987
odpisy majetku	2 005	1 835	1 974
vnitropodnikové náklady	1 412	1 578	1 493
Náklady celkem	20 242	22 047	21 454
provozní výnosy	26 242	28 868	28 133
vnitropodnikové výnosy	140	153	46
Výnosy celkem	26 382	29 021	28 179
Hospodářský výsledek úseku	6 140	6 974	6 725





4.3. HOSPODÁŘSKÁ ČINNOST – TECHNICKÉ ZAJIŠTĚNÍ PROVOZU A SPRÁVA

OPRAVY A ÚDRŽBA

V roce 2010 byla zahájena rekonstrukce části Rudolfový aleje v rámci „Obnovy mobiliáře a cestní sítě v Olomouckých historických sadech – Smetanovy sady“. Investorem je Magistrát města Olomouce, stavbu prováděla firma OHL ŽS, a. s., ve spolupráci s firmou Skanska, a. s. V červenci byla I. etapa dokončena a předána. Stavební práce průběžně pokračovaly směrem k ulici Vídeňská. V rámci obnovy mobiliáře a cestní sítě se opravily asfaltové komunikace včetně žulových obrubníků, nainstaloval se nový mobiliář (lavičky Diva a Vera, odpadkové koše Diagonal) a nové svítidla veřejného osvětlení včetně kabeláže. Ve Smetanových sadech byla započata realizace celkové rekonstrukce dětského hřiště. Realizaci výstavby prováděl technický úsek VFO, a. s. Odstranily se všechny herní prvky, mobiliář a původní chodníky. Výstavba dětského hřiště zahrnovala v první etapě instalaci nových herních prvků (sestavu K2, točidlo, vahadlovou houpačku, bagr, dvoumístnou houpačku, mini houpačku s košem, pružinová houpadla a pís-koviště) včetně šterkových dopadových ploch. Kolem hřiště ve tvaru elipsy probíhá chodník z minerálně zpevněného kameniva. Středem elipsy probíhá dřevěná lávka. V následujícím roce bude dětské hřiště doplněno o sedací zídky, oplocení, chodníky a fitness prvky pro seniory.

Po celou sezónu od dubna do října byla prováděna kontrola a údržba dětských hřišť ve správě VFO, a. s. V závěru roku se po dohodě s OŽP provedlo odstranění nevyhovujícího malého dětského hřiště za pavilonem H.

Správa a údržba městských parků na základě smlouvy s Magistrátem města Olomouce zahrnuje zejména tyto činnosti:

- provoz veřejného osvětlení
- údržbu komunikací (splachování, zametání, opravy)
- obnovu dopravního značení cyklistických stezek
- instalaci a údržbu mobiliáře
- provoz veřejných WC
- údržba vodních ploch a provoz fontán
- dopravu a likvidaci odpadů včetně štěpkování

V závěru roku se v areálu botanické zahrady začaly přípravné práce na Zahradě pro nevidomé, která bude realizována v následujícím roce. Přípravné práce zahrnovaly terénní úpravy, odstranění původní dlažby, instalaci sloupků oplocení a zhotovení chodníku z minerálně zpevněného kameniva.

Vzhledem k tomu, že Technické služby města Olomouce, a. s., přesunuly větší část svého provozu, naskytla se nám příležitost části tohoto areálu využít formou pronájmu, případně odkoupení. Mezi VFO, a. s. a TSMO, a. s., se vedlo několik jednání a výsledkem byla dohoda o pronájmu a předjednání odkoupení. Získání těchto nových prostorů umožnilo po provedení nezbytných stavebních oprav přemístění a jiné uspořádání dílen a skladovacích prostor. Mimo jiné se podařilo v listopadu 2010 uskutečnit dlouholetý záměr přemístění zámečnické dílny z historické oranžerie.

Přesunutí provozu zámečnické dílny z oranžerie umožnilo zahájení její rekonstrukce z dotačních titulů Evropské unie. V září odsouhlasila RMO zařazení projektu rekonstrukce oranžerie do Integrovaného plánu rozvoje města (IPRM) – Městské parky. Poté odborná firma provedla zaměření skutečného stavu objektu a na základě tohoto zaměření započali architekti zpracování projektové dokumentace.

Technický úsek zabezpečuje také vnitropodnikové služby na základě požadavků výstavnického a zahradnického úseku. Jedná se zejména o spoluzajištění výstavních akcí.

INVESTIČNÍ ČINNOST

V roce 2010 bylo investováno celkem 3 565 817,- Kč.

Stavební investice:	857 856,- Kč
– Rekonstrukce kanalizace mezi pavilonem G a ulicí U Botanické zahrady	285 950,- Kč
– Zadláždění plochy u pavilonu E	338 812,- Kč
– Rekonstrukce skleníku č. 1 (II. etapa)	77 094,- Kč
– Oranžerie – dokumentace	81 000,- Kč
– Kotelna VD – dokumentace	75 000,- Kč

Stroje, zařízení a dopravní prostředky:	2 268 365,- Kč
– Zásobník vody	225 296,- Kč
– Rozhlas	43 018,- Kč
– Kontejner valník s plachtou (Mitsubishi Canter)	68 900,- Kč
– Sekačka travní Etesia 124 DS	604 500,- Kč
– Návěs traktorový sklápěcí ANS – 2800	86 330,- Kč
– Čelní nakladač k malotraktoru ND5 – 060	80 510,- Kč
– Zábřana samosvojná kovová (34 ks)	61 200,- Kč



- Deska vibrační NTC VDR22	69 500,- Kč	- Nákladní přívěs valník	
- Výstavní panely	251 375,- Kč	- Vypos JK01	15 917,- Kč
- Vysokozdvihový vozík	777 736,- Kč	- Monitorovací systém vozidel	
		- Al4000 Logistic (4 ks)	23 068,- Kč
Pořízení drobných investic,		- Nářadí	65 031,- Kč
odepisovaných 4 roky		- Výpočetní technika	37 119,- Kč
dle vnitropodnikové směrnice:	439 596,- Kč		
- Převážné bedny	136 000,- Kč		
- Nájezdy ALU B31/37	20 911,- Kč		
- Kontejnery k nákladním vozům (AVIA)	89 390,- Kč		
- Vrata posuvná	24 760,- Kč		
- Elektrocentrála Honda CE500F	27 400,- Kč		

VÝSLEDKY HOSPODAŘENÍ TECHNICKÉHO ÚSEKU

(v tis. Kč)

Položka	rok 2008	rok 2009	rok 2010
provozní náklady	7 645	7 973	8 038
odpisy majetku	1 894	2 103	2 026
vnitropodnikové náklady	3	31	7
Náklady celkem	9 542	10 107	10 071
provozní výnosy	7 152	8 037	8 102
vnitropodnikové výnosy	1 440	1 283	1 326
Výnosy celkem	8 592	9 320	9 428
Hosp. výsledek úseku	- 950	- 787	- 643

4.4. EKONOMICKÝ ÚSEK A SPRÁVA

Tento režijní úsek zahrnuje veškeré režijní náklady, které nelze rozpočítat na jednotlivé úseky. Jedná se především o propagaci celé společnosti, daně, mzdové a provozní náklady na ředitelství, ekonomické oddělení a odměny statutárních orgánů.

VÝSLEDKY HOSPODAŘENÍ EKONOMICKÉHO ÚSEKU A SPRÁVY

(v tis. Kč)

Položka	rok 2008	rok 2009	rok 2010
provozní náklady	8 484	7 400	7 113
odpisy majetku	465	438	380
vnitropodnikové náklady	106	31	21
Náklady celkem	9 055	7 869	7 514
provozní výnosy	1 921	186	221
vnitropodnikové výnosy	66	92	83
Výnosy celkem	1 987	278	304
Hosp. výsledek úseku	- 7 068	- 7 591	- 7 210



5. PRACOVNÍCI A MZDY

ZAMĚSTNANOST

V roce 2010 jsme zaměstnávali sezónní zaměstnance dotované úřadem práce. Po vzájemné dohodě s MMOI jsme zaměstnávali i osoby ve veřejné službě. Jedná se o osoby, kterým jsou vypláceny minimální sociální dávky a musí odpracovat 20 hodin měsíčně, aby se jim dávky nekrátily. Tyto hodiny odpracovávají bez nároku na mzdu. Při pořádání výstavních akcí zaměstnáváme pokladní a pořadatelskou službu na dohody o provedení práce. Jsou to jednorázové akce trvající většinou 4 dny. Počty zaměstnanců v pracovním poměru jsou rozepsány v tabulce níže.

(v tis. Kč)

Vývoj zaměstnanosti	kategorie zaměstnanců		
	THP	dělníci	celkem
Průměrný přepočtený stav			
r. 2008	31,25	36,31	67,56
r. 2009	30,46	35,03	65,49
r. 2010	30,89	34,67	65,56
Podíl z celkového počtu zaměstnanců (v %)			
r. 2008	46,26	53,74	
r. 2009	46,51	53,49	
r. 2010	47,12	52,88	

MZDY

(v tis. Kč)

Vývoj mezd	kategorie zaměstnanců		
	THP	dělníci	celkem
Vyplacené mzdy (v tis. Kč)			
r. 2008	9 256	5 982	15 238
r. 2009	9 859	6 290	16 149
r. 2010	9 600	6 205	15 805
Podíl z celkového objemu (v %)			
r. 2008	60,74	39,26	
r. 2009	61,05	38,95	
r. 2010	60,57	39,43	
Průměrná měsíční mzda (Kč)			
r. 2008	24 683,-	13 729,-	18 796,-
r. 2009	26 975,-	14 963,-	20 550,-
r. 2010	25 898,-	14 914,-	20 090,-

PÉČE O ZAMĚSTNANCE

Jako každý rok je v zájmu společnosti vytvářet pro zaměstnance co nejoptimálnější pracovní podmínky.

V kolektivní smlouvě bylo sjednáno:

- prodloužení dovolené na zotavenou o 1 pracovní týden
- příspěvky na penzijní připojištění ve výši 200,- Kč měsíčně
- vybraným zaměstnancům jsou hrazeny náklady na preventivní lékařské prohlídky (jsou to pracovníci pracující s chemikáliemi, ve výškách a se speciální mechanizací)
- úhrada očkování proti klíšťatům
- poskytnutí bezúročných návratných půjček s přihlédnutím

- k tíživé finanční situaci, v max. výši 20 000,- Kč
- příspěvky na stravování

V roce 2010 klesla průměrná mzda oproti roku 2009 o 2,29 % v důsledku toho, že byly v roce 2009 vypláceny mimořádně odměny za velmi dobré hospodářské výsledky a letos se tato situace neopakovala.

Pracovní doba činí 40 hodin týdně. Přestávka na oddech a jídlo, jež se nezapočítává do pracovní doby, činí 30 minut.

Dále jsou zaměstnancům poskytovány veškeré ochranné oděvy, pomůcky, hygienické a čistící prostředky potřebné k jejich práci dle vnitřního organizačního předpisu.





6. HOSPODÁŘSKÉ VÝSLEDKY SPOLEČNOSTI

6.1. VÝKLAD K UPLYNULÉMU A PŘEDPOKLÁDANÉMU VÝVOJI PODNIKÁNÍ A K FINANČNÍ SITUACI SPOLEČNOSTI

Ekonomické výsledky společnosti za rok 2010 lze hodnotit kladně. Na dosažení zisku za rok 2010 ve výši 2 278 tis. Kč měl v největší míře zásluhu výstavnický úsek, kterému se podařilo zvýšit zisk oproti plánu o 1 036 tis. Kč. Finanční prostředky, které byly za minulá léta uspořeny sníženou investiční činností ve výši 33 910 tis. Kč, budou ve velké míře proinvestovány v roce 2011 a 2012. Jedná se o nákup areálu Technických služeb, a. s., za bez mála 8 000 tis. Kč, dále je rozpracovaný projekt na rekonstrukci oranžerie. Na podzim roku 2011 bude zahájena rekonstrukce pavilonu A.

Projekt této rekonstrukce bude spolufinancován z ROP SM. Společnost předpokládá, že v roce 2011 budou její aktivity rekonstrukcí omezeny jen minimálně. V roce 2012 bude propad tržeb podle kvalifikovaných prognóz cca o 8 000 tis. Kč což ovlivní hospodářský výsledek, který předpokládáme ztrátový. Již v roce 2013 by společnost mohla vykazovat takové výsledky, že bude schopna bez větších problémů splácet úroky z úvěru a následně i splácet úvěr.

Zrealizováním tohoto projektu se výrazně zvýší úroveň poskytovaných služeb jak pro vystavovatele, tak i návštěvníky výstav a městských parků. Rozšíří se nabídka kulturních, sportovních i společenských akcí pro obyvatele města Olomouce a jeho okolí.

6.2. ROZVAHA

(v tis. Kč)

Označ.	AKTIVA	Běžné účetní období			Minulé období
		Brutto 1	Korekce 2	Netto 3	Netto 4
a	b				
	AKTIVA CELKEM	177 027	- 52 576	124 451	122 669
A.	Pohledávky za upsaný základní kapitál				
B.	Dlouhodobý majetek	140 049	- 52 328	87 721	91 331
B. I.	Dlouhodobý nehmotný majetek	1 194	- 1 183	11	298
B. I. 1.	Zřizovací výdaje				
2.	Nehmotné výsledky výzkumu a vývoje				
3.	Software	1 194	- 1 183	11	298
4.	Ocenitelná práva				
5.	Goodwill				
6.	Jiný dlouhodobý nehmotný majetek				
7.	Nedokončený dlouhodobý nehmotný majetek				
8.	Poskytnuté zálohy na dlouhodobý nehm. majetek				
B. II.	Dlouhodobý hmotný majetek	138 855	- 51 145	87 710	91 033
B. II. 1.	Pozemky	29 270		29 270	29 270
2.	Stavby	86 629	- 37 567	49 062	52 750
3.	Samostatné movité věci a soubory movitých věcí	18 969	- 12 775	6 194	6 604
4.	Pěstitelské celky trvalých porostů				
5.	Dospělá zvířata a jejich skupiny				
6.	Jiný dlouhodobý hmotný majetek				
7.	Nedokončený dlouhodobý hmotný majetek	2 607		2 607	2 044
8.	Poskytnuté zálohy na dlouhodobý hm. majetek	285		285	
9.	Oceňovací rozdíl k nabytému majetku	1 095	- 803	292	365
B. III.	Dlouhodobý finanční majetek				
B. III. 1.	Podíly v ovládaných a řízených osobách				
2.	Podíly v účetních jednotkách pod podstatným vlivem				
3.	Ostatní dlouhodobé cenné papíry a podíly				



HOSPODÁŘSKÉ VÝSLEDKY

17

Označ.	AKTIVA	Běžné účetní období			Minulé období
		Brutto 1	Korekce 2	Netto 3	Netto 4
a	b				
4.	Půjčky a úvěry–ovládající a řídicí osoba, podstatný vliv				
5.	Jiný dlouhodobý finanční majetek				
6.	Požizovaný dlouhodobý finanční majetek				
7.	Poskytnuté zálohy na dlouhodobý finanční majetek				
C.	Oběžná aktiva	36 672	– 248	36 424	30 989
C. I.	Zásoby	663		663	799
C. I. 1.	Materiál	653		653	791
2.	Nedokončená výroba a polotovary				
3.	Výrobky				
4.	Mladá a ostatní zvířata a jejich skupiny				
5.	Zboží	10		10	8
6.	Poskytnuté zálohy na zásoby				
C. II.	Dlouhodobé pohledávky				
C. II. 1.	Pohledávky z obchodních vztahů				
2.	Pohledávky – ovládající a řídicí osoba				
3.	Pohledávky – podstatný vliv				
4.	Pohledávky za společníky, členy družstva a za účastníky sdružení				
5.	Dlouhodobé poskytnuté zálohy				
6.	Dohadné účty aktivní				
7.	Jiné pohledávky				
8.	Odložená daňová pohledávka				
C. III.	Krátkodobé pohledávky	2 049	– 248	1 801	1 672
C. III. 1.	Pohledávky z obchodních vztahů	792	– 248	544	737
2.	Pohledávky – ovládající a řídicí osoba				
3.	Pohledávky – podstatný vliv				
4.	Pohledávky za společníky, členy družstva a za účastníky sdružení				
5.	Sociální zabezpečení a zdravotní pojištění				
6.	Stát – daňové pohledávky	433		433	238
7.	Krátkodobé poskytnuté zálohy	633		633	565
8.	Dohadné účty aktivní	3		3	1
9.	Jiné pohledávky	188		188	131
C. IV.	Krátkodobý finanční majetek	33 960		33 960	28 518
C. IV. 1.	Peníze	50		50	105
2.	Účty v bankách	33 910		33 910	28 413
3.	Krátkodobé cenné papíry a podíly				
4.	Požizovaný krátkodobý finanční majetek				
D. I.	Časové rozlišení	306		306	349
D. I. 1.	Náklady příštích období	297		297	349
2.	Komplexní náklady příštích období				
3.	Příjmy příštích období	9		9	
	Kontrolní číslo	707 802	– 210 304	497 498	490 327





Označ.	PASIVA	Stav v běžném období	Stav v minulém období
a	b	6	7
	PASIVA CELKEM	124 451	122 669
A.	Vlastní kapitál	113 111	110 833
A. I.	Základní kapitál	107 000	107 000
A. I. 1.	Základní kapitál	107 000	107 000
2.	Vlastní akcie a vlastní obchodní podíly		
3.	Změny základního kapitálu		
A. II.	Kapitálové fondy	3 191	3 191
A. II. 1.	Emisní ažio	3 191	3 191
2.	Ostatní kapitálové fondy		
3.	Oceňovací rozdíly z přecenění majetku a závazků		
4.	Oceňovací rozdíly z přecenění při přeměnách		
A. III.	Rezervní fondy, nedělit. fond a ost. fondy ze zisku	1 324	767
A. III. 1.	Zákonný rezervní fond / Nedělitelný fond	724	467
2.	Statutární a ostatní fondy	600	300
A. IV.	Výsledek hospodaření minulých let	- 682	- 5 253
A. IV. 1.	Nerozdělený zisk minulých let		
2.	Neuhrazená ztráta minulých let	- 682	- 5 253
A. V.	Výsledek hospodaření běžného účetního období	2 278	5 128
B.	Cizí zdroje	11 340	11 635
B. I.	Rezervy		
B. I. 1.	Rezervy podle zvláštních právních předpisů		
2.	Rezerva na důchody a podobné závazky		
3.	Rezerva na daň z příjmů		
4.	Ostatní rezervy		
B. II.	Dlouhodobé závazky	6 389	7 076
B. II. 1.	Závazky z obchodních vztahů		
2.	Závazky – ovládající a řídící osoba		
3.	Závazky – podstatný vliv		
4.	Závazky ke společníkům, členům družstva a k účastníkům sdružení		
5.	Dlouhodobé přijaté zálohy		
6.	Vydané dluhopisy		
7.	Dlouhodobé směnky k úhradě		
8.	Dohadné účty pasivní		
9.	Jiné závazky		17
10.	Odložený daňový závazek	6 389	7 059
B. III.	Krátkodobé závazky	4 951	4 559
B. III. 1.	Závazky z obchodních vztahů	1 731	1 410
2.	Závazky – ovládající a řídící osoba		
3.	Závazky – podstatný vliv		



HOSPODÁŘSKÉ VÝSLEDKY

19

Označ.	PASIVA	Stav v běžném období	Stav v minulém období
a	b	6	7
4.	Závazky ke společníkům, členům družstva a k účastníkům sdružení		
5.	Závazky k zaměstnancům	1 359	1 265
6.	Závazky ze sociálního zabezpečení a zdrav. pojištění	706	667
7.	Stát – daňové závazky a dotace	263	474
8.	Krátkodobé přijaté zálohy		
9.	Vydané dluhopisy		
10.	Dohadné účty pasivní	720	598
11.	Jiné závazky	172	145
B. IV.	Bankovní úvěry a výpomoci		
B. IV. 1.	Bankovní úvěry dlouhodobé		
2.	Krátkodobé bankovní úvěry		
3.	Krátkodobé finanční výpomoci		
C. I.	Časové rozlišení		201
C. I. 1.	Výdaje příštích období		30
2.	Výnosy příštích období		171
	Kontrolní číslo	495 526	485 347



6.3. VÝKAZ ZISKŮ A ZTRÁT

(v tis. Kč)

Označení	TEXT	Skutečnost v účetním období	
		běžném 1	minulém 2
a	b		
I.	Tržby za prodej zboží	131	66
A.	Náklady vynaložené na prodané zboží	99	49
+	Obchodní marže	32	17
II.	Výkony	53 085	57 391
II. 1.	Tržby za prodej vlastních výrobků a služeb	52 923	57 167
2.	Změna stavu zásob vlastní činnosti		
3.	Aktivace	162	224
B.	Výkonová spotřeba	19 647	21 643
B. 1.	Spotřeba materiálu a energie	9 571	9 251
2.	Služby	10 076	12 392
+	Přidaná hodnota	33 470	35 765
C.	Osobní náklady	23 616	23 798
C. 1.	Mzdové náklady	16 786	17 163
2.	Odměny členům orgánů společnosti a družstva	835	805
3.	Náklady na sociální zabezpečení a zdravotní pojištění	5 421	5 354
4.	Sociální náklady	574	476
D.	Daně a poplatky	473	298
E.	Odpisy dlouhodob. nehmotného a hmotného majetku	7 460	6 926
III.	Tržby z prodeje dlouhodobého majetku a materiálu	482	824
III. 1.	Tržby z prodeje dlouhodobého majetku	126	14
2.	Tržby z prodeje materiálu	356	810
F.	Zůstatková cena prodaného dlouhodobého majetku a materiálu		
F. 1.	Zůstatková cena prodaného dlouhodobého majetku		
2.	Prodaný materiál		
G.	Změna stavu rezerv a opravných položek v provozní oblasti a komplexních nákladů příštích období	30	131
IV.	Ostatní provozní výnosy	1 039	1 392
H.	Ostatní provozní náklady	378	410
V.	Převod provozních výnosů		
I.	Převod provozních nákladů		
*	Provozní výsledek hospodaření	3 034	6 418
VI.	Tržby z prodeje cenných papírů a podílů		7
J.	Prodané cenné papíry a podíly		
VII.	Výnosy z dlouhodobého finančního majetku		
VII. 1.	Výnosy z podílů v ovládaných a řízených osobách a v účetních jednotkách pod podstatným vlivem		
2.	Výnosy z ostatních dlouhodobých cenných papírů a podílů		
3.	Výnosy z ostatního dlouhodobého finančního majetku		



HOSPODÁŘSKÉ VÝSLEDKY

21

Označení	TEXT	Skutečnost v účetním období	
		běžném 1	minulém 2
a	b		
VIII.	Výnosy z krátkodobého finančního majetku		
K.	Náklady z finančního majetku		
IX.	Výnosy z přecenění cenných papírů a derivátů		
L.	Náklady z přecenění cenných papírů a derivátů		
M.	Změna stavu rezerv a opravných položek ve finanční oblasti		
X.	Výnosové úroky	109	70
N.	Nákladové úroky	4	8
XI.	Ostatní finanční výnosy	3	6
O.	Ostatní finanční náklady	233	272
XII.	Převod finančních výnosů		
P.	Převod finančních nákladů		
*	Finanční výsledek hospodaření	- 125	- 197
Q.	Daň z příjmů za běžnou činnost	631	1093
Q. 1.	- splatná	1 301	1790
2.	- odložená	- 670	- 697
**	Výsledek hospodaření za běžnou činnost	2 278	5 128
XIII.	Mimořádné výnosy		
R.	Mimořádné náklady		
S.	Daň z příjmů z mimořádné činnosti		
S. 1.	- splatná		
2.	- odložená		
*	Mimořádný výsledek hospodaření		
T.	Převod podílu na výsledku hospodaření společníkům (+/-)		
***	Výsledek hospodaření za účetní období (+/-)	2 278	5 128
****	Výsledek hospodaření před zdaněním	2 909	6 221
	Kontrolní číslo	248 757	277 613

**6.4. PŘÍLOHA K ÚČETNÍ UZÁVĚRCE****OBECNÉ ÚDAJE**

Předmět podnikání:

- údržba parků, botanické zahrady, rozária a skleníků
- pořádání výstav a veletrhů

Organizační struktura:

- ředitel
- úsek ekonomický
- úsek technický
- úsek výstavnický
- úsek zahradnický

Informace o použitých účetních metodách a způsobu oceňování**ZPŮSOB OCEŇOVÁNÍ**

Nakupované zásoby se oceňují v pořizovacích cenách, zásoby vytvořené ve vlastní režii se oceňují na úrovni vlastních nákladů (přímý materiál, přímé mzdy, ostatní přímé náklady). Při oceňování zásob na skladě se používá metoda FIFO, tzn. první cena při ocenění zásob na sklad se používá jako první cena při úbytku zásob. Hmotný a nehmotný investiční majetek je oceňován v pořizovacích cenách, které zahrnují ostatní související náklady s pořízením. Tyto náklady se aktivují až do doby uvedení majetku do užívání.

ODEPISOVÁNÍ INVESTIČNÍHO MAJETKU

Účetní jednotka zvolila způsob rovnoměrného odepisování. Účetní odpisy jsou prováděny z cen stanovených znaleckým posudkem při vkladu majetku do společnosti k 1. 1. 2000.

U nového majetku jsou prováděny odpisy z pořizovacích cen. Doba odepisování je stanovena ve výši odpovídající platným daňovým předpisům v roce zařazení majetku.

Drobný majetek se účtuje 100% do nákladů. U majetku od 10 000,- Kč do 40 000,- Kč se účetní jednotka rozhodla pro odepisování 4 let. Účetní a daňové odpisy u tohoto druhu majetku se rovnají.

PŘEPOČET CIZÍ MĚNY

Pro přepočtení údajů v cizích měnách účetní jednotka používá denní kurzy devizového trhu vyhlášené ČNB.

Doplňující informace k rozvaze a výkazu zisku a ztrát**ROZDĚLENÍ SAMOSTATNÝCH MOVITÝCH VĚCÍ A SOUBORU MOVITÝCH VĚCÍ**

(v tis. Kč)

Název	2008		2009		2010	
	poř. cena	oprávky	poř. cena	oprávky	poř. cena	oprávky
stroje a zařízení	5 456	2 657	6 164	3 537	5 926	3 858
dopravní prostředky	6 390	2 761	7 289	4 012	8 239	5 071
drobný hmotný inv. majetek	4 100	3 498	4 379	3 680	4 804	3 846
Celkem	15 946	8 916	17 832	11 229	18 969	12 775



**HOSPODÁŘSKÉ VÝSLEDKY****23****ROZPIS NEHMOTNÉHO INVESTIČNÍHO MAJETKU**

(v tis. Kč)

Název	2008		2009		2010	
	poř. cena	oprávky	poř. cena	oprávky	poř. cena	oprávky
software	906	356	906	631	906	906
drobný nehm. majetek	253	234	288	265	288	276

MAJETEK NEUVEDENÝ V ROZVAZE (POŘIZOVACÍ CENY)

(v tis. Kč)

Skupina	2008	2009	2010
drobný majetek	2 335	2 427	2 384

PŘEHLED PŘÍRŮSTKŮ A ÚBYTKŮ INVESTIČNÍHO MAJETKU DLE SKUPIN

(v tis. Kč)

Skupina	počáteční stav	přírůstky	úbytky	konečný stav
software	906			906
budovy haly a stav.	86 180	625	177	86 629
stroje a zařízení	6 164	509	748	5 926
dopravní prostř.	7 289	1 244	294	8 239
DHIM	4 379	625	200	4 805
pozemky	29 270			29 270
Celkem	134 188	3 003	1 419	135 775

POHLEDÁVKY PO LHŮTĚ SPLATNOSTI

(v tis. Kč)

	2008	2009	2010
do 60 dnů	538	354	296
do 90 dnů	1	89	20
do 180 dnů	7	27	6
nad 180 dnů	383	393	369

ZPŮSOB ROZDĚLENÍ ZISKU ZA ROK 2009

Zisk za rok 2009 ve výši 5 127 tis. Kč byl rozhodnutím valné hromady rozdělen:

- přiděl do rezervního fondu 256 tis. Kč
- na neuhrazenou ztrátu z minulých let 4 571 tis. Kč
- do sociálního fondu 300 tis. Kč





7. ZPRÁVA AUDITORA



OL AUDITING, s. r. o., znalecký ústav

tř. Svobody 956/31, 772 00 Olomouc

zápis do OR vedeném Krajským soudem v Ostravě,
odd. C, vložka 17744

tel./fax: 587420338

e-mail: ol_auditing@mybox.cz

*Zpráva nezávislého auditora***o ověření účetní závěrky společnosti****Výstaviště Flora Olomouc, a. s.****k 31. 12. 2010**

Wolkerova č.p.37 č.o.17, 771 11 Olomouc, IČ: 25848526

Zpráva je určena akcionářům účetní jednotky.

Ověřili jsme přiloženou účetní závěrku společnosti Výstaviště Flora Olomouc, a. s., Wolkerova č.p. 37 č.o. 17, 771 11 Olomouc, tj. rozvahu k 31. 12. 2010, výkaz zisku a ztráty za období od 1. 1. 2010 do 31. 12. 2010 a přílohu této účetní závěrky, včetně popisu použitých významných účetních metod. Společnost byla zapsána do obchodního rejstříku vedeného Krajským soudem v Ostravě oddíl B, vložka 2255 dne 1. ledna 2000. Předmětem podnikání jsou zejména realizace a údržba sadovnických úprav a veřejné zeleně, pěstování okrasných rostlin, výstavnictví a další činnosti.

Odpovědnost statutárního orgánu účetní jednotky za účetní závěrku

Za sestavení a věrné zobrazení účetní závěrky v souladu s českými účetními předpisy odpovídá statutární orgán společnosti Výstaviště Flora Olomouc, a. s. Součástí této odpovědnosti je navrhnout, zavést a zajistit vnitřní kontroly nad sestavováním a věrným zobrazením účetní závěrky tak, aby neobsahovala významné nesprávnosti způsobené podvodem nebo chybou, zvolit a uplatňovat vhodné účetní metody a provádět dané situaci přiměřené účetní odhady.

Odpovědnost auditora

Naši úlohou je vydat na základě provedeného auditu výrok k této účetní závěrce. Audit jsme provedli v souladu se zákonem o auditorech a Mezinárodními auditorskými standardy a souvisejícími aplikačními doložkami Komory auditorů České republiky. V souladu s těmito



ZPRÁVA AUDITORA

25



předpisy jsme povinni dodržovat etické normy a naplánovat a provést audit tak, abychom získali přiměřenou jistotu, že účetní závěrka neobsahuje významné nesprávnosti.

Audit zahrnuje provedení auditorských postupů, jejichž cílem je získat důkazní informace o částkách a skutečnostech uvedených v účetní závěrce. Výběr auditorských postupů závisí na úsudku auditora, včetně posouzení rizik, že účetní závěrka obsahuje významné nesprávnosti způsobené podvodem nebo chybou. Při posuzování těchto rizik auditor přihlédně k vnitřním kontrolám, které jsou relevantní pro sestavení a věrné zobrazení účetní závěrky. Cílem posouzení vnitřních kontrol je navrhnout vhodné auditorské postupy, nikoli vyjádřit se k účinnosti vnitřních kontrol. Audit též zahrnuje posouzení vhodnosti použitých účetních metod, přiměřenosti účetních odhadů provedených vedením i posouzení celkové prezentace účetní závěrky.

Domníváme se, že získané důkazní informace tvoří dostatečný a vhodný základ pro vyjádření našeho výroku.

Výrok auditora

Podle našeho názoru účetní závěrka podává věrný a poctivý obraz aktiv, pasiv a finanční situace společnosti Výstaviště Flora Olomouc, a. s., Wolkerova č.p.37 č.o.17, 771 11 Olomouc k 31. 12. 2010 a nákladů, výnosů a výsledku jejího hospodaření za rok 2010 v souladu s českými účetními předpisy (bez výhrad).

V Olomouci dne 31. března 2011

OL AUDITING, s. r. o.

tř. Svobody 956/31, 772 00 Olomouc

oprávnění Komory auditorů České republiky č. 286

odpovědný auditor – Ing. Josef Špaček, č. oprávnění KA ČR 1153



Přílohy: Rozvaha v plném rozsahu k 31. 12. 2010
Výkaz zisku a ztráty v plném rozsahu k 31. 12. 2010
Příloha k účetní závěrce k 31. 12. 2010



8. ZPRÁVA DOZORČÍ RADY

Výstaviště Flora Olomouc, a. s., se sídlem Olomouc, Wolkerova 17, PSČ 771 11, IČO 25 84 85 26, zapsané v oddíle B, vložka 2255 v obchodním rejstříku

„O přezkoumání řádné účetní závěrky a návrhu na rozdělení zisku obchodního roku 2010 a vyjádření pro valnou hromadu dle ust. § 198 obchodního zákoníku“

1. Dozorčí rada vykonávala své úkoly v souladu s § 197–201 Obchodního zákoníku v plném znění, stanovami společnosti a svým jednacím řádem. Představenstvo pravidelně předkládalo dozorčí radě zprávy o činnosti a její finanční situaci a současně se členové dozorčí rady průběžně zúčastňovali všech zasedání představenstva společnosti.
2. Účetní závěrka společnosti byla zpracována v souladu s účetními standardy.
3. Účetní závěrka byla auditována Ing. Josefem Špačkem. Podle auditu lze dovodit, že účetní závěrka ve všech podstatných aspektech věrně zobrazuje finanční situaci společnosti a že účetní závěrka ve všech významných ohledech věrně zobrazuje majetek, závazky a vlastní kapitál společnosti k 31. 12. 2010 a výsledek hospodaření za rok 2010 v souladu se zákonem o účetnictví a příslušnými obecně závaznými normami České republiky.
4. Dozorčí rada přezkoumala roční účetní závěrku za rok 2010 včetně návrhu na rozdělení zisku, přijala výsledky auditu této účetní závěrky a doporučuje valné hromadě její schválení.

V Olomouci dne 12. 4. 2011

Za dozorčí radu:

Mgr. Jana Nováková
předsedkyně

**9. ZPRÁVA O VZTAZÍCH MEZI OVLÁDAJÍCÍ A OVLÁDANOU OSOBOU****OVLÁDAJÍCÍ OSOBA:**

Statutární město Olomouc, IČO 299 308
(100% podíl na základním kapitálu – jediný akcionář)

OVLÁDANÁ OSOBA:

Výstaviště Flora Olomouc, a. s., IČO 258 48 526

(dále jen propojené osoby)

SMLOUVY UZAVŘENÉ NEBO TRVAJÍCÍ MEZI PROPOJENÝMI OSOBAMI V ROCE 2010**Dodatek ke smlouvě ze dne 29. 1. 2008 k zajištění péče o parky, rozárium a botanickou zahradu ve městě Olomouci**

Statutární město Olomouc uzavřelo dodatek č. 2 dne 1. 1. 2010 ve výši 27 259 tis. Kč (včetně DPH) další objednávky:

- Rozkvetlá Olomouc – č. j. SmOI/ŽP/55/1917/2010/Št, vegetační údržba a dosadba květinových záhonů ze dne 5. 2. 2010
- Truhlíky s muškáty – Zn: spr. SMOI/SB/98/548/39/2010/LD, č. 39/10/19 ze dne 1.3.2010
- Obnova mobiliáře a cestní sítě v Ol. Historických sadech – č. j. SMOI/OI/13/320/2009/So, č. 01/2010/So – ze dne 12. 3. 2010 ořezy, prořezávky
- Parkoviště Hynaisova – č. j. SMOI/ŽP/55/8033/2010/Št ze dne 19. 5. 2010 – údržba
- Javory Rožňavská – č. j. SMOI/ŽP/55/8024/2010/Št ze dne 19. 5. 2010 – údržba
- Střešní zahrada Hynaisova – č. j. SMOI/SB/98/548/95/2010/MH, č. 95/10/19 ze dne 9. 6. 2010 – výměna vadných rostlin, pletí, nastavení závlahy
- Výsadba I. etapy obnovy Rudolfovy aleje ve Smetanových sadech – č. j. SMOI/ŽP/55/11255/2010/Št ze dne 27. 7. 2010
- Obnova mobiliáře a cestní sítě v Olomouckých historických sadech č. j. SMOI/OI/13/320/2009/So, č. 04/2010/So ze dne 2. 9. 2010 – kácení
- Koncert k 10. výročí Sloupu Nejsvětější trojice č. 213/2010 ze dne 8. 9. 2010 – mobilní zeleň
- Výzdoba zasedacího sálu v budově Hynaisova č. 37/2010/OKP ze dne 8. 11. 2010
- Parčík pod „Dómem“ – č. j. SMOI/ŽP/55/17423/2010/Št ze dne 10. 12. 2010 – údržba mladých výsadeb a vyhrabání listí
- Objednávka č. j. SMOI/ŽP/55/14130/2010/Št, ze dne 20. 9. 2010 na dodání a instalaci herních sestav pro hřiště ve Smetanových sadech – fakturováno vč. DPH 318 468,- Kč

Smlouva o vzájemné spolupráci v oblasti veřejné služby ze dne 20. 5. 2009**Smlouva o zřízení věcného břemene**

zřízení práva odpovídajícího věcnému břemeni umístění a užívání lávky pro pěší a parcele č. 105/76. Pokračuje

Smlouva č. 72/KUL/09/RP o poskytnutí podpory z rozpočtu statutárního města Olomouce v oblasti kultury na projekt „HANDICAPIÁDA“

Statutární město Olomouc poskytlo příspěvek ve výši 40 000,- Kč

Smlouva č. 13/MP/09/RH o poskytnutí podpory z rozpočtu statutárního města Olomouce v oblasti Podpora mimořádných aktivit (malé projekty) na projekt „FOR MODEL“

Statutární město Olomouc poskytlo podporu ve výši 20 000,- Kč

Smlouva č. 8/CR/10/LV o poskytnutí podpory z rozpočtu statutárního města Olomouce v oblasti cestovního ruchu na projekt „Přehlídka svatební floristiky“

Statutární město Olomouc poskytlo podporu ve výši 20 000,- Kč

Smlouva č. 63/MP/10/RH o poskytnutí podpory z rozpočtu statutárního města Olomouce v oblasti Podpora mimořádných aktivit (malé projekty) na projekt „Malá Flora v Praze“

Statutární město Olomouc poskytlo podporu ve výši 20 000,- Kč

Smlouva č. 67/MP/10/RH o poskytnutí podpory z rozpočtu statutárního města Olomouce v oblasti Podpora mimořádných aktivit (malé projekty) na projekt „Schola Mea – doprovodný program“

Statutární město Olomouc poskytlo podporu ve výši 50 000,- Kč



KALENDÁŘ VÝSTAV A VELETRHŮ V ROCE 2011

TOURISM EXPO výstava služeb cestovního ruchu a využití volného času	28. – 30. 1.
FOR MODEL výstava modelů a sběratelství	4. – 6. 3.
RENOVA veletrh pro obnovu památek a historických sídel	17. – 19. 3.
FLORA OLOMOUC, jaro mezinárodní zahradnická výstava a veletrh	28. 4. – 1. 5.
HORTIFARM veletrh drobné zahradní mechanizace, zahradnických pomůcek a potřeb	
JARNÍ ZAHRADNICKÉ TRHY prodejní trhy květin, zeleniny, semen, okrasných rostlin, školkařských výpěstků, zahradnických pomůcek a potřeb	
MEZI NÁMI / Dny zdravotně postižených prodejní a kontraktační výstava kompenzačních, rehabilitačních, protetických pomůcek a potřeb pro zdravotně postižené	9. – 11. 6.
FLORA OLOMOUC, léto mezinárodní zahradnická výstava a veletrh, letní etapa	18. – 21. 8.
LETNÍ ZAHRADNICKÉ TRHY prodej květin, zahradnického sortimentu a drobné zahradní mechanizace, pomůcek a potřeb	
FLORA OLOMOUC - HORTIKOMPLEX, podzim výstava ovoce, zeleniny a školkařských výpěstků	13. – 16. 10.
PODZIMNÍ ZAHRADNICKÉ TRHY prodejní trhy květin, ovoce, zeleniny, okrasných a ovocných dřevin, drobné zahradní mechanizace, pomůcek a potřeb	
OLIMA festival gastronomie a nápojů	
BYDLENÍ veletrh nábytku, vybavení interiérů a životního stylu	21. – 23. 10.
SCHOLA MEA veletrh vzdělávání a zájmových aktivit	9. – 11. 11.
VÁNOCE FLORA vánoční trhy	10. – 20. 12.

