

VÝSTAVIŠTĚ FLORA OLOMOUC, a. s.

VÝROČNÍ ZPRÁVA ZA ROK 2008

OBSAH

- 1. ZÁKLADNÍ ÚDAJE O AKCIOVÉ SPOLEČNOSTI**
 1. 1. Identifikační údaje účetní jednotky
 1. 2. Členství v asociacích
- 2. ÚVODNÍ SLOVO PŘEDSEDY PŘEDSTAVENSTVA**
- 3. ORGANIZAČNÍ STRUKTURA SPOLEČNOSTI**
 3. 1. Složení orgánů společnosti
 3. 2. Organizační schéma společnosti
- 4. ZPRÁVA PŘEDSTAVENSTVA SPOLEČNOSTI O PODNIKATELSKÉ ČINNOSTI A O STAVU MAJETKU**
 4. 1. Hospodářská činnost - údržba parků
 4. 2. Hospodářská činnost - výstavnictví
 4. 3. Hospodářská činnost - technické zajištění provozu a správa
 4. 4. Ekonomický úsek a správa
- 5. PRACOVNÍCI A MZDY**
- 6. HOSPODÁŘSKÉ VÝSLEDKY SPOLEČNOSTI**
 6. 1. Výklad k uplynulému a předpokládanému vývoji podnikání a k finanční situaci společnosti
 6. 2. Rozvaha
 6. 3. Výkaz zisků a ztrát
 6. 4. Příloha k účetní uzávěrce
- 7. ZPRÁVA AUDITORA**
- 8. ZPRÁVA DOZORČÍ RADY**
- 9. ZPRÁVA O VZTAZÍCH MEZI OVLÁDAJÍCÍ A OVLÁDANOU OSOBOU**
- 10. PŘEHLED AKCÍ 2009**

1. ZÁKLADNÍ ÚDAJE O AKCIOVÉ SPOLEČNOSTI

1. 1. IDENTIFIKAČNÍ ÚDAJE ÚČETNÍ JEDNOTKY

ZAKLADATEL

Město Olomouc – Zastupitelstvo města Olomouce

OBCHODNÍ JMÉNO

Výstaviště Flora Olomouc, a. s., sídlo Wolkerova 17, 771 11 Olomouc, IČO 25848526.

VFO, a. s., je právnickou osobou založenou na dobu neurčitou dne 1. ledna 2000. Je zapsána do obchodního rejstříku vedeného Krajským obchodním soudem v Ostravě, oddíl B, vložka 2255.

PŘEDMĚT PODNIKÁNÍ

- pěstování okrasných rostlin
- projektování sadovnických úprav
- výstavnictví
- reklamní a propagační činnost
- koupě zboží za účelem jeho dalšího prodeje a prodej
- silniční motorová nákladní doprava
- realizace a údržba sadovnických úprav a veřejné zeleně
- údržba komunikací
- zednictví
- montáž, opravy, údržba a revize vyhrazených elektrických zařízení a výroba rozvaděčů nízkého napětí
- truhlářství
- zámečnictví

ZÁKLADNÍ KAPITÁL SPOLEČNOSTI

Základní kapitál společnosti činí 107 milionů Kč, slovy stosedmmilionůkorunčeských, a je rozdělen na 1 070 ks akcií znějících na jméno v listinné podobě, z nichž každá má jmenovitou hodnotu 100 000,- Kč, slovy jednototísíckorunčeských.

Základní kapitál je tvořen nepeněžitým vkladem, a to částí podniku společnosti Výstaviště Flora Olomouc. Akcie nejsou veřejně obchodovatelné.

1. 2. ČLENSTVÍ V ASOCIACÍCH

- Hospodářská komora ČR
- Agrární komora ČR
- SOVA ČR
- Svaz květinářů a floristů ČR
- Unie botanických zahrad

ÚVODNÍ SLOVO PŘEDSEDY PŘEDSTAVENSTVA

V průběhu celého roku 2008 si zahradnická veřejnost, ale především město Olomouc připomínalo 50 let zahradnických výstav Flora v Olomouci. Za výrazné finanční podpory Statutárního města Olomouce, Olomouckého kraje, ale i jiných příznivců, se podařilo organizačně i finančně zajistit pestrou škálu výstavnických, ale i společenských akcí.

Všechny tři etapy zahradnických výstav Flora 2008 předvedly současnou úroveň zahradnické produkce i floristiky, nechyběla ani mnohá ohlédnutí za uplynulým půlstoletím.

Je moji milou povinností při této příležitosti vyslovit poděkování, i obdiv svým spolupracovníkům, obchodním partnerům, floristům a zejména všem vystavovatelům, kteří se podíleli na přípravě i průběhu výše zmíněných oslav.

V uplynulém roce jsme intenzivně připravovali tzv. „Rekonstrukci malého výstaviště.“ Příprava této akce a její realizace je pro další osud veletrhů a výstav Olomouci nepostradatelná. V průběhu roku proběhlo několik kol výběrových řízení na dodavatele projektu, o němž bylo v jarních měsících roku 2009 konečně rozhodnuto. Nezbyvá, než i nám dříve narozeným věřit, že se také dočkáme zásadní změny výstavnických podmínek, ale i dalšího rozkvětu zahradnických veletrhů a výstav v Olomouci.

*Ing. Vladimír Pokorný,
předseda představenstva VFO, a. s.*

3. ORGANIZAČNÍ STRUKTURA SPOLEČNOSTI

3. 1. SLOŽENÍ ORGÁNŮ K 31. 12. 2008

PŘEDSTAVENSTVO

předseda představenstva	Ing. Vladimír Pokorný 783 01 Olomouc, Zolova 23
místopředseda představenstva	Mgr. Svatopluk Ščudlík 772 00 Olomouc, Balbínova 20
člen představenstva	PhDr. Marcela Hanáková 772 00 Olomouc, Kmochova 19
člen představenstva	MUDr. Igor Tozzi di Angelo 779 00 Olomouc, Horní Lán 33
člen představenstva	PaedDr. Jaroslava Cardová 772 00 Olomouc, Riegrova 5
člen představenstva	Jan Gottwald 772 00 Olomouc, Sladkovského 33
člen představenstva	Mgr. Matouš Pelikán 779 00 Olomouc, Na Vozovce 21

J e d n á n í :

Jménem společnosti jednají buď společně všichni členové představenstva nebo předseda představenstva nebo místopředseda představenstva. Podepisování za společnost se děje tak, že ke znění obchodní firmy připojí svůj podpis všichni členové představenstva nebo předseda představenstva nebo místopředseda představenstva.

Platí od: 1. března 2003

DOZORČÍ RADA

předseda	Mgr. Jana Nováková 779 00 Olomouc, Stiborova 7
člen	Mgr. Vladislav Kvapil 772 00 Olomouc, Husitská 14
člen	Robert Svoboda 772 00 Olomouc, Masarykova 44

Výkonné vedení společnosti

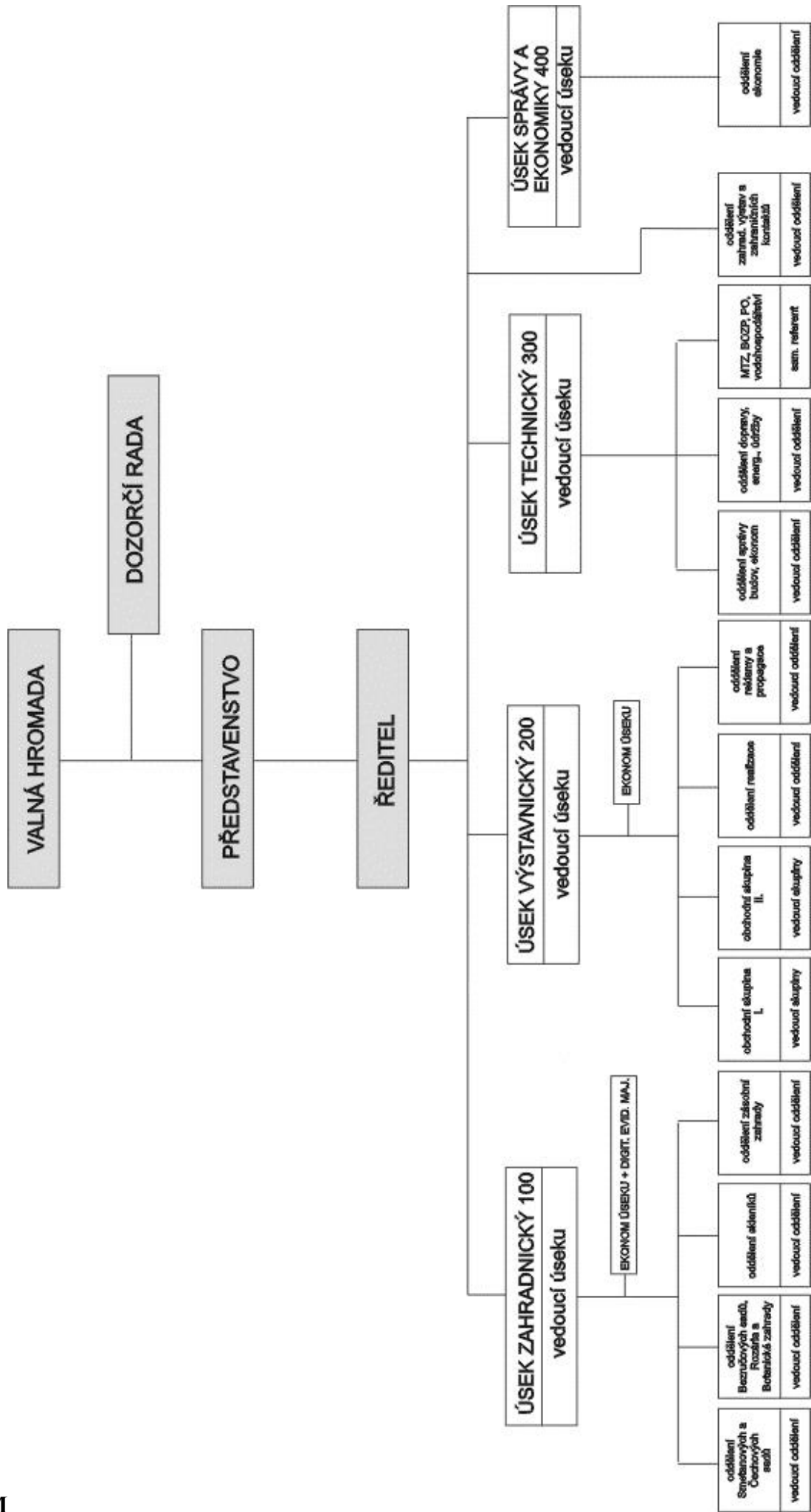
ředitel	Ing. arch. Zdeněk Štefka, CSc.
zástupce ředitele	Ing. Ludmila Grecmanová
vedoucí zahradnického úseku	Ing. Naděžda Krejčí

vedoucí výstavnického úseku
vedoucí technického úseku
vedoucí ekonomického úseku

Ing. Ludmila Grecmanová
Ing. Jiří Svačina
Jitka Varhaníčková

3. 2. ORGANIZAČNÍ SCHEMA SPOLEČNOSTI

DODÁME NOVÉ!!!!!



4. ZPRÁVA PŘEDSTAVENSTVA SPOLEČNOSTI O PODNIKATELSKÉ ČINNOSTI A O STAVU MAJETKU

4.1. HOSPODÁŘSKÁ ČINNOST – ÚDRŽBA PARKŮ

Rok 2008 se i na zahradnickém úseku nesl v duchu oslav 50. výročí konání zahradnických výstav. I proto byla v exteriérech věnována velká pozornost květinovým výsadbám, na kaskádě u hlavní aleje byla opět vysazena květinová váza, jež symbolicky toto výročí připomenula. Celý rok také velmi intenzivně probíhala jednání, jež vyvolala velkou odezvu nejen u odborné, ale i laické veřejnosti. Týkala se především obnovy Rudolfovy aleje a dalšího vývoje území olomouckého rozária. Vzhledem ke složitosti problematiky nepadlo konečné rozhodnutí.

ODDĚLENÍ SMETANOVÝCH A ČECHOVÝCH SADŮ

Stěžejním úkolem v údržbě parků se stala péče o dřeviny – zvýšená pozornost byla věnována kontrolám bezpečnosti stromů a předcházení havarijním stavům. Kvůli jednáním o budoucnosti Rudolfovy aleje bylo u firmy Safe Trees zadáno zpracování aktualizace zdravotního stavu stromů v aleji. Dále byla Hnutím Duha Olomouc provedena inventarizace vybraných skupin chráněných živočichů v městských parcích. Výsledky této inventarizace a následná opatření do značné míry ovlivnily jak správu, tak obhospodařování parků. V červnu zasáhla parky větrná kalamita, která způsobila poměrně značné škody. Díky zvýšenému úsilí byly škody poměrně brzy odstraněny. I přes zvýšenou iniciativu se nepodařilo dostat pod kontrolu vandalismus a následný úklid nepořádku v parcích. Proto bylo přijato opatření ke zlepšení tohoto stavu – pro příští sezonu zaměstnat 2 další pracovníky pouze na úklid všech 3 parků.

Velký ohlas mělo osázení mobilních nádob 15 kusy stromů na Horním náměstí. Toto malé stromořadí mělo připomenout 50 let zahradnických výstav. Stromy byly posléze vysazeny jako náhradní výsadba na ulici Rožňavská. V mnohem větší míře využily služeb zahradnického úseku občané i firmy při realizaci a údržbě zeleně. Pokračovala spolupráce se studenty zahradnické fakulty v Lednici na Moravě na projektech obnovy parků. Především pro děti jsou stále velkou atrakcí ve Smetanových sadech pávi, jichž je tu nyní 13 kusů. V letošním roce jsme k nim vlastními silami odchovali hejno perliček.

Kácení	16 ks stromů
Frézování pařezů	51 ks
Výsadba stromů a keřů	23 ks
Květinové výsadby	11 093 dvouletek
	18 414 letniček
	29 645 cibulovin

ODDĚLENÍ BOTANICKÉ ZAHRADY, ROZÁRIA A BEZRUČOVÝCH SADŮ

V rámci obnovy botanické zahrady byla v roce 2008 rekonstruována většina bývalé „Opatovické zahrady“. Několikrát proběhla jednání se společností Muzeum olomoucké pevnosti, o. s., o vzájemném propojení a spolupráci. Malá část pozemku spravovaného VFO, a. s., byla převedena do vlastnictví MOP, o.s. Velmi úspěšně probíhal program „Výuka přírodopisu“ a environmentální výchova v prostředí botanických zahrad České republiky. Větrná kalamita postihla také Bezručovy sady. Především došlo k poškození vzácné sochy Herkula pádem zlomeného stromu. Socha byla předána do restaurátorské dílny k opravě. V průběhu roku proběhlo několik jednání ohledně havarijního stavu jihoslovanského mauzolea. Mauzoleum dvakrát navštívila srbská delegace a prohlédla si i otevřenou kryptu. Jednání však postupně ustrnula, přestože stav mauzolea je už opravdu kritický. V srpnu 2008 byla v Bezručových sadech slavnostně vysazena nová buková alej. Celkem 40 vysazených buků má dalším generacím připomínat srpnové události roku 1968.

Nákup stromů byl financován sponzorsky. V prostoru botanické zahrady byla založena expozice energetických rostlin.

Tržby v roce 2008

Vstupné	198 571,- Kč
Tržby za prodej květin	8 740,- Kč
Tržby za zboží	39 336,- Kč

ODDĚLENÍ SBÍRKOVÝCH SKLENÍKŮ

Základní činností pracovníků oddělení skleníků byla péče o skleníky. Kromě základní údržby zde proběhla celá řada akcí ke zvýšení zájmu návštěvníků – např. výstava orchidejí, velikonoční aranžování, výstava Svatební inspirace, výtvarná soutěž pro děti Dávné časy dinosaurů, Den stromů a další. Také byla prodloužena otvírací doba již od února (pouze o víkendech). Využívány je také nákup pokojových rostlin ve skleníku, průvodcovská služba a prodej turistických známek. Oddělení zajišťovalo pěstování muškátů pro olomouckou radnici, hospic a další. Atraktivní prostředí skleníků využily některé subjekty pro pořádání společenských akcí – např. Plavba Karibikem, svatební obřady. Pracovnice tohoto oddělení spolupracují intenzivně s výstavnickým úsekem při aranžování akcí – především zahradnických výstav Flora Olomouc, ale také řady dalších např. Tourism. Již tradicí je spolupráce se školami – probíhala zde např. praxe studentů SZTŠ i studentů University Palackého Olomouc. Někteří zde absolvovali svoji bakalářskou a diplomovou práci. Závěry těchto prací jsou zpětně využívány v praxi - např. informační systém ve sklenících. Z externích aranžérských akcí je potřeba jmenovat např. aranžování městského plesu, výzdobu na zasedáních městského i krajského zastupitelstva, expozice na Dny dobré vůle v pěti městech republiky, zajištění květin pro Divadelní Floru, přednášková činnost s ukázkou aranžování v Klubech seniorů apod. Výčet všech akcí uskutečněných pracovníky skleníků by byl mnohem delší. Prioritou však nadále zůstává kvalitní péče o sbírkové skleníky. Rostoucí ceny energií (plyn i elektrická energie) a vysoké odpisy za budovy však i přes tuto veškerou snahu způsobují minusový hospodářský výsledek oddělení skleníků. Financování vytápění skleníků změnou systému se tak stává nesmírně aktuální a potřebné.

Tržby v roce 2008

Vstupné	316 472,- Kč
Tržby za prodej rostlin	279 752,- Kč
Tržby za prodej služeb	196 025,- Kč

VÝSLEDKY HOSPODAŘENÍ ZAHRADNICKÉHO ÚSEKU (v tis. Kč)

Položka	rok 2006	rok 2007	rok 2008
provozní náklady	10 412	10 088	11 981
odpisy majetku	1 919	1 994	2 519
vnitropodnikové náklady	835	591	755
Náklady celkem	13 166	12 673	15 255
provozní výnosy	16 446	15 869	17 010
vnitropodnikové výnosy	877	653	630
Výnosy celkem	17 323	16 522	17 640
Hosp. výsledek úseku	4 157	3 849	2 385

4. 2. HOSPODÁŘSKÁ ČINNOST - VÝSTAVNICTVÍ

Hospodářská činnost výstavnictví za rok 2008 se vyvíjela příznivě a to i přes určité signály nastupující krize. Je to způsobeno mimo jiné tím, že marketingová podpora obchodu, do které propagace produktu a služeb souvisejících s účastí na výstavách a veletrzích patří, se domlouvá s určitým, minimálně půlročním předstihem.

Rok 2008 byl obdobím, kdy si akciová společnost Výstaviště Flora Olomouc připomínala a slavila společně s odbornou i širokou veřejností půlstoletí konání zahradnických výstav Flora Olomouc. S touto událostí byla spojena celá řada programových aktivit zrealizovaných díky významným finančním podporám od Olomouckého kraje a od Statutárního města Olomouc a ve spolupráci s profesními společenstvími, sdružujícími naše hlavní partnery při pořádání zahradnických výstav a veletrhů. Tyto aktivity na sebe poutaly jednak zájem médií a prostřednictvím reklamy i zájem vystavovatelů a návštěvníků. To vše se pozitivně promítlo do hospodaření nejen výstavnického úseku, ale i celé společnosti.

Výstavnická činnost v rámci hospodaření společnosti pokračovala v růstu a vykazovala opět pozitivní hospodářský výsledek, čímž potvrdila oprávněnost a potřebu své existence na trhu veletržního průmyslu. Vedení společnosti ve výstavnictví neplánovalo pro rok 2008 uvedení žádného nového projektu. Jeho prioritou však bylo důstojné oslavení jubilea zahradnických výstav a zkvalitnění stávajících projektů i stabilizace personálu v obchodních skupinách zajišťujících výstavní a veletržní činnosti - konkrétně Tourism Expo, Libri a Literární festival, Mezi námi - Dny zdravotně postižených, Olima a Bydlení - tedy v oborech, kde jsou potencionální rezervy dalšího růstu celkového objemu výstavní a veletržní činnosti společnosti. Všechny zmíněné obory propagují produkty a služby, jež patří mezi základní lidské potřeby, a proto jsou nosné. Mění se pouze jejich forma, podléhající přirozeně módním trendům.

Propagace výživy národa (Olima), základní životní potřeby - bydlení (Bydlení), podpora lidí se zdravotním handicapem (Mezi námi) nebo podpora vzdělanosti, prostřednictvím knižní kultury (Libri), reprodukce fyzických sil člověka při dovolené (Tourism Expo) přímo vybízejí ke kreativě v nabídce výstavních a reklamních služeb subjektům, podnikajícím v uvedených oborech.

Plnění plánem stanovených úkolů v roce 2008 realizovalo výstaviště pořádáním vlastních výstavních, veletržních a tržních akcí, poradenstvím při přípravě expozic, kompletní realizací expozic při vlastních akcích na olomouckém výstavišti, pořádáním doprovodných programů, seminářů, festivalů a realizací externích zakázek. Dále to byl tržní pronájem pavilonů a volných nekrytých ploch cizím subjektům – organizátorům výstav, kulturních nebo sportovních akcí, půjčováním výstavního mobiliáře a prodejem služeb.

Celkové výnosy z výstavní činnosti v roce 2008 byly 26 381,9 tis. Kč a plánovaný hospodářský výsledek ve výši 4 850 tis. Kč byl překročen o 1 263 tis. Kč. Meziročně vzrostl o 863,4 tis. Kč. Podíl výnosů z vlastní výstavní a realizační činnosti na celkových výnosech úseku je 85,7 %.

Rozhodující měrou se na výkonech výstavnického úseku - stejně jako v minulosti - podílejí příjmy ze zahradnických výstav - to je 63,1 %. Ostatní akce VFO se podílejí 22,9 %, Podíl externích akcí je 14 %.

Celkové výnosy od cizích nájemců v roce 2008 činily 3 688 340 . Kč a vzrostly proti roku 2007 o 110,8 bodů. Změna v tomto segmentu činnosti je negativně ovlivněna zejména dvouročným cyklem konání výstavy Exota Olomouc, naopak pozitivně poptávkou externích klientů, organizujících kulturní a sportovní podniky. Významně, i když s nepatrným meziročním nárůstem, se na těchto výkonech podílí a. s. Omnis Olomouc.

Kalendárium výstavních a veletržních akcí za rok 2008, které se konaly v uplynulém roce na olomouckém výstavišti, zahrnovalo celkem 49 akcí. Z celkového počtu VFO, a. s., produkovala 17 projektů, olomoucká veletržní společnost Omnis Olomouc 4 veletržní akce. Již čtvrtým rokem, v únoru a říjnu, proběhly na výstavišti potravinářské kontraktační dny velkoobchodu Nuget, a. s., Šumperk. Po tříleté přestávce se na výstaviště opět vrátil Jarmark fyziky a chemie pořádaný Přírodovědeckou fakultou Univerzity Palackého Olomouc.

V uplynulém roce se konala v celém areálu 3. hanácká národní výstava psů o pohár Zvěrokruhu s mezinárodní účastí všech plemen. Potřetí do Olomouce na výstaviště zavítala Mezinárodní výstava koček. V roce 2008 pokračoval rovněž projekt „Galerie 36“, kdy se celkem šestkrát v průběhu loňského roku představili návštěvníkům parků svými výtvarnými expozicemi umístěnými v proskleném prodejním stánku mezi pavilony A a E mladí výtvarníci.

V roce 2008 pokračoval zájem firem, občanských sdružení a asociací o pořádání krátkodobých akcí v pavilonech nebo na venkovních plochách převážně Smetanových sadů, a to na hlavní aleji nebo na Letní scéně u jezírka. Do kategorie již tradičních akcí patří festival dechových kapel „Muzikanti hrajte“, Den sportu a her, pořádaný Asociací sportu pro všechny, Dopravní soutěž pro MŠ pořádaná MP Olomouc nebo kulturně vzdělávací program pro celou rodinu „Z pohádky do Nového zákona“ pořádaný Centrem pro rodinu při ŘKF Sv. Václava. Svou tradici má už také akce „Mámo, táto – pojďte si hrát“. Pro děti byla také zorganizována akce Dětský den Helia Trade, Dětský den Celní správy Olomouc a Kuličkáda. V loňském roce podruhé zavítaly na výstaviště Dny Olomouckého kraje nebo 2. ročník soutěže malých hasičů: „Olomoucký drak - Néstlé Česko Cup“.

Výstaviště Flora Olomouc, a. s., v roce 2008 organizovalo výstavy TOURISM EXPO, FOR MODEL, RENOVA, jarní etapu FLORA OLOMOUC, Hortifarm, Jarní zahradnické trhy, MEZI NÁMI - Dny zdravotně postižených, letní etapu FLORA OLOMOUC, Letní zahradnické trhy, podzimní etapu FLORA OLOMOUC, Podzimní zahradnické trhy, festival OLIMA, výstavu BYDLENÍ, podzimní knižní veletrh LIBRI, Literární festival a VÁNOCE FLORA.

Olomoucké výstaviště nabídlo podnikatelům v roce 2008 prezentaci jejich zboží, služeb a komunikaci s klienty celkem v 11 výstavních oborech, jmenovitě dopravě, stavebnictví – obnova památek, umělecká

řemesla, zemědělství – zahradnictví, potravinářství – potraviny, nápoje, zařízení pro potravinářský průmysl, nábytek – interiérové vybavení, bytové doplňky, volný čas – sport, zábava, hračky, hobby – sběratelství, všeobecné spotřební trhy, knihy – umění – vzdělávání, cestovní ruch, zdravotnictví a pokrylo tak škálu poptávky po prezentaci oborů na regionálním výstavišti.

Na výstavách, veletrzích, trzích a jiných přehlídkách se představily zahraniční firmy, významné podniky s celostátní působností, ale také malé a střední firmy z regionu.

V roce 2008 navštívilo všechny výstavy pořádané na olomouckém výstavišti celkem 250 156 lidí. Celková návštěvnost za rok 2008 včetně návštěvníků sbírkových skleníků, botanické zahrady a rozária potom dosáhla počtu 263 348 návštěvníků, index celkové návštěvnosti je 105,6 bodů.

Výstaviště Flora Olomouc, a. s., vykazuje za vlastní výstavní a veletržní činnost tyto výsledky:

Ukazatel	Hodnota
počet akcí	17
prodaná plocha v m ²	17 681
počet vystavovatelů	1 374
počet návštěvníků	206 768

Rozhodující podíl na výkonech výstavnického úseku má tzv. zelený program, což jsou výstavy, veletrhy, přehlídky a trhy, které se v posledních letech pravidelně konají na jaře, v létě a na podzim.

FLORA OLOMOUC, jarní etapa

Největší a dnes také jediná zahradnická výstava ve svém oboru v České republice - s tradicí od roku 1958. Byla umístěna ve dvou výstavních pavilonech A a E. Uspořádání expozic českých a zahraničních firem v pavilonu A bylo provedeno dle projektu výstavy od prof. Ing. Ivara Otruby na téma: „Krajina snů“ Na galerii pavilonu byla umístěna soutěž v aranžování květin „Oslava padesátin“ a retro výstava Flora, nazvaná „Ohlédnutí za historií květinových výstav v Olomouci“. Společná expozice Českého zahrádkářského svazu byla situována do pavilonu E.

HORTIFARM

veletrh drobné zahradnické mechanizace, náradí, zahradnických potřeb, závlahové techniky, zahradních staveb, prvků zahradní architektury jak pro profesionální, tak i občanské využití již 15. rokem doprovází jarní etapu Flora Olomouc. Podíl tohoto segmentu na celkovém objemu jarní zahradnické nabídky má v posledních ročnících sestupnou tendenci, přestože by se s ohledem na změny životního stylu očekával opačný vývoj.

FLORA OLOMOUC, letní etapa

Tato etapa výstavy zaplnila pavilony A, E, G včetně externích speciálních květinových přehlídek. „Umění v rozkvetlé zahradě“ bylo nosným tématem ústřední expozice Českého zahrádkářského svazu v pavilonu A. Architektonicky jej ztvárnil Ing. Karel Robenek. Bohatá květinová výzdoba spojená s uměleckými řezbářskými, kovářskými a keramickými díly silně zapůsobily na návštěvníky. Na galerii pavilonu A byla umístěna I. celonárodní výstava kaktusů a aranžerská soutěž na téma „Přivítání miminka“ V pavilonu E byla tradičně umístěna výstava okrasných dřevin Svazu školkařů ČR a v pavilonu H se představila zajímavou společnou expozicí na téma „Život v mokřadech“ Unie botanických zahrad ČR.

FLORA OLOMOUC, podzimní etapa

V minulosti nazývaná „Hortikomplex“ je největší odbornou výstavou ovoce, zeleniny špičkové kvality od nejlepších tuzemských pěstitelů, členů Zelinářské unie Čech a Moravy a Ovocnářské unie ČR v České republice. Nosné téma společné výstavy bylo „Čtvero ročních období“.

Expozice v přízemí pavilonu byla provedena podle návrhu Hany Tunkové a Pavly Bukolské. Část galerie pavilonu zaujímal výstava exponátů z floristické soutěže na téma „Dušičková vazba“ pořádaná SKF ČR ve zbylé části galerie a v pavilonu E byl festival gastronomie a nápojů Olima.

Součástí podzimní etapy byla i společná expozice ČZS realizovaná olomouckou ÚR a byla v roce 2008 opět umístěna v pavilonu G. Obsahovala, jako již tradičně, výstavku ovoce, starých odrůd ovoce, zeleniny, bylin, hub, včelařských produktů a pomůcek, výstavu soutěžních nakladaček a výstavu „Mladý pěstitel“ a samozřejmě poradenskou službu. Vyhledávaným místem v této expozici a dobrou náladu vždy přivodí ochutnávky burčáku a moravských vín při cimbálu.

OLIMA

Festival gastronomie a nápojů, s nímž se započalo v roce 1993 a pořadatelství bylo přechodně utlumeno z důvodů změn vlastnických vztahů v potravinářsko – zpracovatelském průmyslu, je od roku 2005 opět ve výstavním programu, a to již po třinácté. Je to zajímavý a potřebný projekt z oblasti zemědělství a potravinářsko-zpracovatelského průmyslu, orientovaný především na propagaci českých potravin, biopotravin, nápojů a gastronomie formou výstav, spojených s předváděním přípravy pokrmů, ovocných a zeleninových salátů, nápojů, míchaných nápojů, spojených s jejich ochutnávkami. V roce 2008 se podařilo tento projekt úspěšně rozšířit díky finanční i morální podpoře Vinařského fondu a samotných vinařů o komoditu vín, a to v rámci projektu Dny moravských vín. V rámci tohoto festivalu proběhl také již 5. ročník Flora koštu, soutěžní přehlídka ovocných destilátů a Road show výrobků Klasa 2008.

JARNÍ, LETNÍ a PODZIMNÍ ZAHRADNICKÉ TRHY

Tradičním, významným a návštěvníky velmi vyhledávaným doplňkem všech zahradnických výstav jsou zahradnické prodejní trhy, které pomyslně představují v daném oboru a na daném místě nejlépe zásobenou tržnici se žhavými novinkami, dále výpěstky sezónních květin, zeleniny, okrasných rostlin, školkařiny, semen, cibulovin, zahradnických pomůcek, potřeb, náčiní a doplňků. Příjmy za pronájem ploch pro zahradnické trhy jsou spolu s příjmy ze vstupného hlavními růstovými činiteli zahradnických projektů.

TOURISM EXPO

Regionální výstava specializovaná na cestovní ruch a turistiku je pořádána pravidelně od roku 1996 a svým tematickým zaměřením podporuje rozvoj domácího cestovního ruchu a turistiky v regionu a propaguje turistické cíle zejména v Olomouckém kraji. Od vzniku státní agentury pro podporu turismu Czech Tourism a dále ve spolupráci se specialisty na krajském úřadě Olomouckého kraje a magistrátu města Olomouce se koordinují tematická zaměření jednotlivých ročníků těchto výstav tak, aby propagace byla cílená a všestranně prospěšná. Tato výstava prezentující turistické cíle v Olomouckém kraji má od začátku své nezastupitelné místo v podpoře domácího cestovního ruchu a je činitelem podporujícím místní ekonomiku.

RENOVA

Jediná národní specializovaná výstava zaměřená na obnovu historických sídel a památek v celém rozsahu, konaná vždy souběžně s všeobecným stavebním veletrhem Stavotech. Výstaviště od zařazení tohoto veletrhu v roce 1998 do kalendáře odborně spolupracuje při přípravě jednotlivých ročníků s Národním památkovým ústavem, ÚOP v Olomouci. Ústředním mottem výstav je téma „Obnova památek – zachování kulturního dědictví“.

V rámci tohoto projektu bylo v roce 2008 vybráno téma zaměřené na historické parky.

LIBRI a LITERÁRNÍ FESTIVAL

Jsou významné kulturní projekty, z nichž Libri pořádá výstaviště již od roku 1992 a Literární festivaly od roku 1995. Jednotný projekt „Olomouc, město knihy“ pak společně tvoří od roku 2002. Tento projekt je zaměřen na propagaci Olomouce jako kulturní metropole nejen v rámci regionu, ale i v rámci ve Visegradu. Knižní veletrh a festival za dobu svého trvání prošly různými vývojovými stadii. K jejich výraznějšímu prosazení mezi podobnými knižními přehlídkami současnosti na českém trhu a ke zvýšení jejich efektivity se výkonný management společnosti rozhodl pro rok 2008 posílit realizační tým o specialisty z oblasti knižní kultury a pokračovat v linii roku 2007, kdy se měnila image produktu. Bohužel, tým na útvaru zajišťujícím Libri se rozpadl a start s novým týmem začínal v červenci 2008. To se nepříznivě promítlo ne do kvality provedení projektu, ale do jeho finančního výsledku. Na základě této zkušenosti bylo rozhodnuto pro budoucí období o spojení knižního veletrhu Libri s dalšími, příbuznými obory zaměřenými na vzdělávání, školní pomůcky a výukové programy.

FOR MODEL

Prodejní výstava modelářského materiálu, plastických i papírových modelů, odborné literatury a sběratelství byla také zařazena mimo původní plán, a to díky velkému zájmu modelářů. Výstava byla situována poprvé samostatně do pavilonu G. Vydařila se a s novým vedením projektu naznačila i nové vývojové možnosti, takže do kalendáře na rok 2008 byla opět zařazena.

MEZI NÁMI - DNY ZDRAVOTNĚ POSTIŽENÝCH

Prodejně – prezentační výstava zaměřená na prezentaci kompenzačních, protetických, ortopedických, rehabilitačních pomůcek, prostředků a služeb pro osoby se zdravotním postižením se konala v hlavním pavilonu A výstaviště již po osmnácté. Souběžně s ní na galerii téhož pavilonu byla umístěna výstava s prezentací sociálních ústavů a výstavy prací zdravotně postižených. Již popáté tuto výstavu doprovázel projekt, nazvaný „Handicapiáda“ jehož cílem je prostřednictvím interaktivních disciplín podpořit kultivaci chování, postojů, pochopení i vztahů mezi zdravými a handicapovanými spoluobčany všech věkových vrstev. V den zahájení výstavy se konala v pavilonu E již po sedmé konference poskytovatelů sociálních služeb Olomouckého kraje. Projekt byl významně finančně podpořen jak Statutárním městem Olomouc, tak Olomouckým krajem. Od roku 2008 se změnil název výstavy i design manuál veletrhu. Nový titul „Mezi námi“ lépe vystihuje obsah výstavy i doprovodných programů.

BYDLENÍ

Regionální prodejní výstava nábytku, bytového zařízení a životního stylu patří k tradičním akcím, jež nabízí možnosti prezentace široké škály oborů, souvisejících se zařizováním bydlení. V loňském roce trvajícím tempem růstu hypoték na bydlení a s ním související spotřebitelskou poptávkou po zařizování bytových jednotek nábytkem a bytovými doplňky všeho druhu se podařilo uspokojit podstatně lépe než v předchozím roce, a tím i zvrátit neuspokojivou situaci v plnění plánu tohoto projektu.

VÁNOCE FLORA

Završuje každoročně naši výstavní a veletržní sezonu. Přestože nabídka vánočního zboží je všeobecně bohatá a pestrá a konkurence v organizování vánočních trhů silná, akce pořádaná na výstavišti již po sedmadvacáté s dobrými ekonomickými výsledky, svědčí o stále zákaznické klientele, a tedy i o opodstatněnosti organizovat trhy pro určité vrstvy zákazníků.

Je třeba také zmínit postupnou změnu tváře trhů, která se započala v roce 2008 pořízením efektní světelné vánoční výzdoby, na kterou bude navazovat doplnění dalšího výstavního mobiliáře, a také zkvalitnění doprovodných programů, aby Vánoce Flora Olomouc byly v něčem jedinečné.

TULLN

V roce 2008 pracovní tým sestavený z pracovníků výstavnického, zahradnického a

technického úseku již po sedmnácté realizoval přípravné práce na největším zahradnickém veletrhu v rakouském Tullnu, a to hlavní expozici Rakouského zahradnického svazu v Donauhalle. Stalo se již tradicí, že Výstaviště Flora Olomouc, a. s., má v této hale také svou vždy originální, a tím i pro návštěvníky zajímavou výstavní prezentaci.

VÝSLEDKY HOSPODAŘENÍ VÝSTAVNICKÉHO ÚSEKU (v tis.Kč)

Položka	rok 2006	rok 2007	rok 2008
provozní náklady	15 176	17 506	16 825
odpisy majetku	2 088	1 812	2 005
vnitropodnikové náklady	1 616	1 642	1 412
Náklady celkem	18 880	20 960	20 242
provozní výnosy	23 194	25 881	26 242
vnitropodnikové výnosy	463	329	140
Výnosy celkem	23 657	26 210	26 382
Hospodářský výsledek úseku	4 777	5 250	6 140

4. 3. HOSPODÁŘSKÁ ČINNOST – TECHNICKÉ ZAJIŠTĚNÍ PROVOZU A SPRÁVA

OPRAVY A ÚDRŽBA

V tomto roce byla zahájena náročná rekonstrukce hudebního pavilonu ve Smetanových sadech. Hudební pavilon v neorenesančním stylu z roku 1895 byl postaven na osmiboké kamenné podezdívce. Litinové sloupy tvoří nosnou konstrukci altánu. Střecha je z ocelové konstrukce, ze spodní strany podbita dřevěnými deskami a pokryta měděným plechem. Vzhledem ke špatnému technickému stavu této památky se silně zkorodované kovové prvky nahradí původní technologií, ostatní prvky se musí zbavit koroze. Barevnost prvků hudebního altánu bude provedena dle posouzení Národního památkového ústavu.

Pokračovalo se v obnově prvků dětských hřišť dle výsledků prováděných kontrol. Výměna skluzavky, houpaček a jiných prvků proběhla zejména ve Smetanových sadech. Také jsme v závěru roku převzali do správy nově vybudované dětské hřiště v Čechových sadech, jehož investorem byl Magistrát města Olomouce.

Správa a údržba městských parků na základě smlouvy s Magistrátem města Olomouce zahrnuje především

- provoz veřejného osvětlení
- obnovu dopravního značení cyklistických stezek
- instalaci a údržbu mobiliáře
- obsluha veřejných WC
- provoz fontán
- rekonstrukci „Opatovické zahrady“ v botanické zahradě

Po započaté celkové rekonstrukci opláštění skleníku č.1 z roku 2007 se v roce následujícím nahradil v obou sklenících systém vytápění teplovzdušným včetně měření a regulace.

Z důvodů prevence kriminality se rozšířil především v okolí skleníků a pavilonů kamerový systém. Technický úsek zabezpečuje vnitropodnikové služby na základě požadavků výstavnického a zahradnického úseku. Jedná se zejména o spoluzajištění výstavních akcí.

INVESTIČNÍ ČINNOST

V roce 2008 bylo proinvestováno celkem 4 374 697,- Kč

Stavební investice:

- Skleníky č.1 – rekonstrukce topného systému	286 953,- Kč
- Odstranění stánků a úprava plochy	99 935,- Kč
- Odkup pozemku u pav.A	31 250,- Kč
Celkem	418 138,- Kč

Stroje, zařízení a dopravní prostředky:

- Zálohovací jednotka k serveru	65 848,- Kč
- Propojení kabeláží pav. A a velký dvůr	480 664,- Kč
- Kamerový systém	278 046,- Kč
- Osobní automobil Škoda Octavia kombi	394 515,- Kč
- Cisterna nízkotlaká NCS 2000 – 135/20	195 300,- Kč
- Avia D75 – nosič kontejnerů	1 158 838,- Kč
- Kontejnery k Avii	149 900,- Kč
- Malotraktor Vinea 30 HP standard	298 030,- Kč
- Zahradní traktor – sekačka CTH 220 Twin	88 151,- Kč
- Zahradní traktor – sekačka CTH 220 Twin s deflektorem	91 029,- Kč
- Mulčovač Bizon 1250	100 500,- Kč
- Srovnávací a tloušťkovací frézka MSP 315	51 200,- Kč
- Výstavní kontejner 2x	272 000,- Kč
Celkem	3 624 021,- Kč

Pořízení drobných investic, odepisovaných 4 roky dle vnitropodnikové směrnice:

- výpočetní technika	268 638,- Kč
- sekačky	59 412,- Kč
- akční promostěna	22 409,- Kč
- postřikovač	13 445,- Kč
- foukač na listí	13 445,- Kč
- plotostřih	13 193,- Kč
- odsávač pilin	10 036,- Kč
Celkem	310 128,- Kč

Nehmotné drobné investice celkem 22 410,- Kč

VÝSLEDKY HOSPODAŘENÍ TECHNICKÉHO ÚSEKU

(v tis. Kč)

Položka	rok 2006	rok 2007	rok 2008
provozní náklady	11 648	8 544	7 645
odpisy majetku	909	1 400	1 894
vnitropodnikové náklady	2	18	3
Náklady celkem	12 559	9 962	9 542
provozní výnosy	10 282	8 131	7 152
vnitropodnikové výnosy	1 083	1 209	1 440
Výnosy celkem	11 365	9 340	8 592
Hosp. výsledek úseku	- 1 194	- 622	- 950

4. 4. EKONOMICKÝ ÚSEK A SPRÁVA

Režijní úsek zahrnuje náklady na mzdy ředitelství, ekonomické oddělení, odměny představenstva a dozorčí rady. Jsou zde zahrnuty náklady na celopodnikovou propagaci, veškeré daně a další režie společnosti. V roce 2008 zde byly účtovány také veškeré náklady, které byly vynaloženy na akce zajišťované v rámci oslav 50. výročí pořádání zahradnických výstav. Tyto oslavy byly uspořádány za výrazné finanční podpory Statutárního města Olomouce a Krajského úřadu v Olomouci, která byla účtována také na toto režijní středisko.

VÝSLEDKY HOSPODAŘENÍ EKONOMICKÉHO ÚSEKU A SPRÁVY

(v tis. Kč)

Položka	rok 2006	rok 2007	rok 2008
provozní náklady	6 451	5 026	8 484
odpisy majetku	409	155	465
vnitropodnikové náklady	9	12	106
Náklady celkem	6 869	5 193	9 055
provozní výnosy	193	266	1 921
vnitropodnikové výnosy	38	71	66
Výnosy celkem	231	337	1 987
Hosp. výsledek úseku	- 6 638	- 4 856	- 7 068

5. ZAMĚSTNANCI A MZDY

ZAMĚSTNANOST

V roce 2008 jsme se rozhodli nad rámec plánu zaměstnat na sezónu pracovníky nabídnuté úřadem práce. Jednalo se o tzv. cílený program, kdy bylo nutné zaměstnat dlouhodobě nezaměstnané uchazeče o práci. Úřad práce na ně poskytl 100% dotace včetně odvodů. Takto jsme v roce 2008 zaměstnali pět zaměstnanců na pomocné práce.

V lednu jsem navýšili mzdové prostředky vzhledem k nízkým mzdám oproti srovnatelným firmám v našem regionu. Průměrná mzda se zvýšila o 13,76%.

Vývoj zaměstnanosti	Kategorie zaměstnanců		
	THP	dělníci	celkem
Průměrný přepočtený stav			
r. 2006	32,26	32,26	64,51
r. 2007	31,89	34,87	66,76
r. 2008	31,25	36,31	67,56
Podíl z celkového počtu zaměstnanců (v %)			
r. 2006	50,00	50,00	
r. 2007	47,77	52,23	
r. 2008	46,26	53,74	

MZDY

Vývoj mezd	kategorie zaměstnanců		
	THP	dělníci	celkem
Vyplacené mzdy (v tis. Kč)			
r. 2006	7 791	4 788	12 579
r. 2007	8 130	5 106	13 236
r. 2008	9 256	5 982	15 238
Podíl z celkového objemu (v %)			
r. 2006	61,94	38,06	
r. 2007	61,42	38,58	
r. 2008	60,74	39,26	
Průměrná měsíční mzda (Kč)			
r. 2006	20 126,-	12 268,-	16 249,-
r. 2007	21 245,-	12 202,-	16 522,-
r. 2008	24 683,-	13 729,-	18 796,-

PÉČE O ZAMĚSTNANCE

V zájmu společnosti je vytvářet pro zaměstnance co nejoptimálnější pracovní podmínky.

V kolektivní smlouvě bylo sjednáno:

- prodloužení dovolené na zotavenou o 1 pracovní týden

- příspěvky na penzijní připojištění ve výši 200,- Kč měsíčně
- vybraným zaměstnancům jsou hrazeny náklady na preventivní lékařské prohlídky (jsou to pracovníci pracující s chemikáliemi, ve výškách a se speciální mechanizací)
- úhrada očkovaní proti klíšťatům
- poskytnutí bezúročné návratné půjčky s přihlédnutím k tíživé finanční situaci, v max. výši 20 000,- Kč
- příspěvky na stravování, včetně zajištění stravy ve vlastní jídelně.

Kolektivní smlouva dále garantuje zaměstnancům navýšení mzdových prostředků v průměru o 5% za předpokladu splnění plánovaných hospodářských výsledků. V roce 2008 byly mzdové prostředky navýšeny v průměru o 13,76%

Pracovní doba činí 40 hodin týdně. Přestávka na oddech a jídlo, jež se nezapočítává do pracovní doby, činí 30 minut.

Dále jsou zaměstnancům poskytovány veškeré ochranné oděvy, pomůcky, hygienické a čisticí prostředky potřebné k jejich práci dle vnitřního organizačního předpisu.

6. HOSPODÁŘSKÉ VÝSLEDKY SPOLEČNOSTI

6. 1. VÝKLAD K UPLYNULÉMU A PŘEDPOKLÁDANÉMU VÝVOJI PODNIKÁNÍ A K FINANČNÍ SITUACI

V letošním roce společnost dosáhla hospodářského výsledku ve výši 507 tis.Kč, čímž překročila plán o 327 tis. Kč.

Rok byl ve znamení významných investic do vozového parku. Nejvyšší investicí byl nákup nákladního automobilu AVIA D75, dále pak nákup zahradních traktorů a malotraktorů. Z důvodu vyšší bezpečnosti ve Smetanových sadech byl rozšířen kamerový systém.

Projevil se význam pořízeného nového informačního systému v roce 2007, jehož využití se daří postupně rozšiřovat a přispívá k racionálnějšímu zajišťování služeb poskytovaných odběratelům a zpětně usnadňuje a rozšiřuje možnost vyhodnocování všech činností.

Ekonomická krize má jistě dopad na všechna odvětví činností, ale naší snahou je nadále udržovat zvyšující se úroveň výstav a veletrhů, aby především návštěvníci zahradnických výstav odcházeli od nás spokojeni.

Významný rozmach výstavnické činnosti očekáváme po výstavbě nového výstavního pavilonu včetně parkoviště, kdy nabídka pro odběratele i návštěvníky bude mít takovou úroveň, jako většina výstavišť v EU. Připravuje se projektová dokumentace a za velké podpory města a financí z EU, bude možné, tento projekt dokončit.

6. 2. ROZVAHA

ROZVAHA

v plném rozsahu
ke dni 31. 12. 2008

(v celých tisících Kč)

Rok	Měsíc	IČO
2008	12	25848526

Označ. a	AKTIVA b	Běžné účetní období			Minulé období
		Brutto 1	Korekce 2	Netto 3	Netto 4
	AKTIVA CELKEM	156 331	- 39 562	116 769	117 088
A.	Pohledávky za upsaný základní kapitál				
B.	Dlouhodobý majetek	134 031	- 39 401	94 630	97 211
B. I.	Dlouhodobý nehmotný majetek	1 159	- 590	569	851
B. I. 1.	Zřizovací výdaje				
2.	Nehmotné výsledky výzkumu a vývoje				
3.	Software	1 159	- 590	569	48
4.	Ocenitelná práva				
5.	Goodwill				
6.	Jiný dlouhodobý nehmotný majetek				
7.	Nedokončený dlouhodobý nehmotný majetek				803
8.	Poskytnuté zálohy na dlouhodobý nehm. majetek				
B. II.	Dlouhodobý hmotný majetek	132 872	- 38 811	94 061	96 360
B. II. 1.	Pozemky	29 270		29 270	29 239
2.	Stavby	84 833	- 29 237	55 596	58 428
3.	Samostatné movité věci a soubory movitých věcí	15 947	- 8 917	7 030	6 343
4.	Pěstitelské celky trvalých porostů				
5.	Dospělá zvířata a jejich skupiny				
6.	Jiný dlouhodobý hmotný majetek				
7.	Nedokončený dlouhodobý hmotný majetek	1 727		1 727	1 839
8.	Poskytnuté zálohy na dlouhodobý hm. majetek				

9.	Oceňovací rozdíl k nabytému majetku	1 095	- 657	438	511
B. III.	Dlouhodobý finanční majetek				
B. III. 1.	Podíly v ovládaných a řízených osobách				
2.	Podíly v účetních jednotkách pod podstatným vlivem				
3.	Ostatní dlouhodobé cenné papíry a podíly				
4.	Půjčky a úvěry-ovládající a řídicí osoba, podstatný vliv				
5.	Jiný dlouhodobý finanční majetek				
6.	Pořizovaný dlouhodobý finanční majetek				
7.	Poskytnuté zálohy na dlouhodobý finanční majetek				

Označ.	AKTIVA	Běžné účetní období			Minulé období
		Brutto	Korekce	Netto	Netto
a	b	1	2	3	4
c.	Oběžná aktiva	21 975	- 161	21 814	19 604
C. I.	Zásoby	782		782	707
C. I. 1.	Materiál	728		728	649
2.	Nedokončená výroba a polotovary				
3.	Výrobky				
4.	Mladá a ostatní zvířata a jejich skupiny				
5.	Zboží	54		54	58
6.	Poskytnuté zálohy na zásoby				
C. II.	Dlouhodobé pohledávky				
C. II. 1.	Pohledávky z obchodních vztahů				
2.	Pohledávky - ovládající a řídicí osoba				
3.	Pohledávky - podstatný vliv				
4.	Pohledávky za společníky, členy družstva a za účastníky sdružení				
5.	Dlouhodobé poskytnuté zálohy				
6.	Dohadné účty aktivní				
7.	Jiné pohledávky				
8.	Odložená daňová pohledávka				
C. III.	Krátkodobé pohledávky	2 498	- 161	2 337	1 714
C. III. 1.	Pohledávky z obchodních vztahů	993	- 161	832	959
2.	Pohledávky - ovládající a řídicí osoba				
3.	Pohledávky - podstatný vliv				
4.	Pohledávky za společníky, členy družstva a za účastníky sdružení				
5.	Sociální zabezpečení a zdravotní pojištění				
6.	Stát - daňové pohledávky	696		696	229

7.	Krátkodobé poskytnuté zálohy	664		664	48
8.	Dohadné účty aktivní				
9.	Jiné pohledávky	145		145	478
C. IV.	Krátkodobý finanční majetek	18 695		18 695	17 183
C. IV.1.	Peníze	45		45	54
2.	Účty v bankách	18 650		18 650	17 129
3.	Krátkodobé cenné papíry a podíly				
4.	Pořizovaný krátkodobý finanční majetek				
D. I.	Časové rozlišení	325		325	273
D. I. 1.	Náklady příštích období	325		325	273
2.	Komplexní náklady příštích období				
3.	Příjmy příštích období				
	Kontrolní číslo	624 999	- 158 248	466 751	468 079

Označ.	PASIVA	Stav v běžném období	Stav v minulém období
a	b	6	7
	PASIVA CELKEM	116 769	117 088
A.	Vlastní kapitál	105 705	105 198
A. I.	Základní kapitál	107 000	107 000
A. I. 1.	Základní kapitál	107 000	107 000
2.	Vlastní akcie a vlastní obchodní podíly		
3.	Změny základního kapitálu		
A. II.	Kapitálové fondy	3 191	3 191
A. II. 1.	Emisní ažio	3 191	3 191
2.	Ostatní kapitálové fondy		
3.	Oceňovací rozdíly z přecenění majetku a závazků		
4.	Oceňovací rozdíly z přecenění při přeměnách		
A. III.	Rezervní fondy, nedělit. fond a ost. fondy ze zisku	442	260
A. III. 1.	Zákonný rezervní fond / Nedělitelný fond	442	260
2.	Statutární a ostatní fondy		
A. IV.	Výsledek hospodaření minulých let	- 5 435	- 8 874
A. IV.1.	Nerozdělený zisk minulých let		
2.	Neuhrazená ztráta minulých let	- 5 435	- 8 874
A. V.	Výsledek hospodaření běžného účetního období	507	3 621
B.	Cizí zdroje	10 539	11 369
B. I.	Rezervy		
B. I. 1.	Rezervy podle zvláštních právních předpisů		

2.	Rezerva na důchody a podobné závazky		
3.	Rezerva na daň z příjmů		
4.	Ostatní rezervy		
B. II.	Dlouhodobé závazky	7 869	8 491
B. II. 1.	Závazky z obchodních vztahů		
2.	Závazky - ovládající a řídicí osoba		
3.	Závazky - podstatný vliv		
4.	Závazky ke společníkům, členům družstva a k účastníkům sdružení		
5.	Dlouhodobé přijaté zálohy		
6.	Vydané dluhopisy		
7.	Dlouhodobé směnky k úhradě		
8.	Dohadné účty pasivní		
9.	Jiné závazky	113	
10.	Odložený daňový závazek	7 756	8 491

Označ.	PASIVA	Stav v běžném období	Stav v minulém období
a	b	6	7
B. III.	Krátkodobé závazky	2 670	2 878
B. III. 1.	Závazky z obchodních vztahů	654	1 451
2.	Závazky - ovládající a řídicí osoba		
3.	Závazky - podstatný vliv		
4.	Závazky ke společníkům, členům družstva a k účastníkům sdružení		
5.	Závazky k zaměstnancům	1 105	59
6.	Závazky ze sociálního zabezpečení a zdrav. pojištění	480	298
7.	Stát - daňové závazky a dotace	119	239
8.	Krátkodobé přijaté zálohy		
9.	Vydané dluhopisy		
10.	Dohadné účty pasivní	202	67
11.	Jiné závazky	110	764
B. IV.	Bankovní úvěry a výpomoci		
B. IV.1.	Bankovní úvěry dlouhodobé		
2.	Krátkodobé bankovní úvěry		
3.	Krátkodobé finanční výpomoci		
C. I.	Časové rozlišení	525	521
C. I. 1.	Výdaje příštích období	404	454
2.	Výnosy příštích období	121	67
	Kontrolní číslo	466 044	464 210

6. 3. VÝKAZ ZISKŮ A ZTRÁT (je zřejmě neúplný – ještě dodáme)

VÝKAZ ZISKU A ZTRÁTY

v plném rozsahu
ke dni **31. 12. 2008**

(v celých tisících Kč)

Rok	Měsíc	IČO
2008	12	25848526

Označení a	TEXT b	Skutečnost v účetním období		
		běžném 1	minulém 2	předminulém
I.	Tržby za prodej zboží	80	51	
A.	Náklady vynaložené na prodané zboží	61	38	
+	Obchodní marže	19	13	
II.	Výkony	48 129	46 591	
II. 1.	Tržby za prodej vlastních výrobků a služeb	47 746	46 420	
2.	Změna stavu zásob vlastní činnosti			
3.	Aktivace	383	171	
B.	Výkonová spotřeba	21 269	20 469	
B. 1.	Spotřeba materiálu a energie	8 579	6 588	
2.	Služby	12 690	13 881	
+	Přidaná hodnota	26 879	26 135	
C.	Osobní náklady	22 687	19 771	
C. 1.	Mzdové náklady	16 042	14 222	
2.	Odměny členům orgánů společnosti a družstva	803	629	
3.	Náklady na sociální zabezpečení a zdravotní pojištění	5 417	4 657	
4.	Sociální náklady	425	263	
D.	Daně a poplatky	307	284	
E.	Odpisy dlouhodob. nehmotného a hmotného majetku	6 882	5 361	
III.	Tržby z prodeje dlouhodobého majetku a materiálu	892	664	
III. 1.	Tržby z prodeje dlouhodobého majetku	288	220	
2.	Tržby z prodeje materiálu	604	444	
F.	Zůstatková cena prodaného dlouhodobého majetku a materiálu			
F. 1.	Zůstatková cena prodaného dlouhodobého majetku			
2.	Prodaný materiál			
G.	Změna stavu rezerv a opravných položek v provozní oblasti a komplexních nákladů příštích období	35	73	
IV.	Ostatní provozní výnosy	3 074	2 670	
H.	Ostatní provozní náklady	349	600	
V.	Převod provozních výnosů			
I.	Převod provozních nákladů			
*	Provozní výsledek hospodaření	585	3 380	
VI.	Tržby z prodeje cenných papírů a podílů			
J.	Prodané cenné papíry a podíly			
VII.	Výnosy z dlouhodobého finančního majetku			
VII. 1.	Výnosy z podílů v ovládaných a řízených osobách a v účetních jednotkách pod podstatným vlivem			
2.	Výnosy z ostatních dlouhodobých cenných papírů a podílů			
3.	Výnosy z ostatního dlouhodobého finančního majetku			

6. 4. PŘÍLOHA K ÚČETNÍ UZÁVĚRCE

OBECNÉ ÚDAJE

Předmět podnikání

- údržba parků, botanické zahrady, rozária a skleníků
- pořádání výstav a veletrhů

Organizační struktura

- ředitel
- úsek ekonomický
- úsek technický
- úsek výstavnický
- úsek zahradnický

Informace o použitých účetních metodách a způsobu oceňování

ZPŮSOB OCEŇOVÁNÍ

Nakupované zásoby se oceňují v pořizovacích cenách, zásoby vytvořené ve vlastní režii se oceňují na úrovni vlastních nákladů (přímý materiál, přímé mzdy, ostatní přímé náklady). Při oceňování zásob na skladě se používá metoda FIFO, tzn. první cena při ocenění zásob na sklad se používá jako první cena při úbytku zásob.

Hmotný a nehmotný investiční majetek je oceňován v pořizovacích cenách, které zahrnují ostatní související náklady s pořízením. Tyto náklady se aktivují až do doby uvedení majetku do užívání.

ODEPISOVÁNÍ INVESTIČNÍHO MAJETKU

Účetní jednotka zvolila způsob rovnoměrného odepisování. Účetní odpisy jsou prováděny z cen stanovených znaleckým posudkem při vkladu majetku do společnosti k 1. 1. 2000.

U nového majetku jsou prováděny odpisy z pořizovacích cen. Doba odepisování je stanovena ve výši odpovídající platným daňovým předpisům v roce zařazení majetku.

Drobný majetek se účtuje 100% do nákladů. U majetku od 10 000,- Kč do 40 000,- Kč se účetní jednotka rozhodla pro odepisování 4 let. Účetní a daňové odpisy u tohoto druhu majetku se rovnají.

PŘEPOČET CIZÍ MĚNY

Pro přepočtení údajů v cizích měnách účetní jednotka používá denní kurzy devizového trhu vyhlášené ČNB.

Doplňující informace k rozvaze a výkazu zisku a ztrát

ROZDĚLENÍ SAMOSTATNÝCH MOVITÝCH VĚCÍ A SOUBORU MOVITÝCH VĚCÍ

(v tis. Kč)

Název	2006		2007		2008	
	poř. cena	oprávky	poř.cena	oprávky	poř.cena	oprávky
stroje a zařízení	4 353	1 764	5 420	2 443	5 456	2 657
dopravní prostředky	3 248	1 096	4 539	1 681	6 390	2 761
drobný hmotný inv. majetek	3 752	3 368	3 912	3 406	4 100	3 498
Celkem	11 353	6 228	13 871	7 530	15 946	8 916

ROZPIS NEHMOTNÉHO INVESTIČNÍHO MAJETKU

(v tis. Kč)

Název	2006		2007		2008	
	poř. cena	oprávky	poř. cena	oprávky	poř. cena	oprávky
software	81	81	81	81	906	356
drobný nehm. majetek	264	171	264	217	253	234

MAJETEK NEUVEDENÝ V ROZVAZE (pořizovací ceny)

(v tis. Kč)

skupina	2006	2007	2008
drobný majetek	2 105	2 292	2 335

PŘEHLED PŘÍRŮSTKŮ A ÚBYTKŮ INVESTIČNÍHO MAJETKU DLE SKUPIN

(v tis.Kč)

Skupina	počáteční stav	přírůstky	úbytky	konečný stav
software	81	825		906
budovy haly a stav.	83 647	1 489	303	84 833
stroje a zařízení	5 420	746	710	5 456
dopravní prostř.	4 539	1 851		6 390
DHIM	3 916	346	162	4 100
pozemky	29 239	31		29 270
Celkem	126 842	5 288	1 175	130 955

POHLEDÁVKY PO LHŮTĚ SPLATNOSTI

(v tis. Kč)

	2006	2007	2008
do 60 dnů	471	271	538
do 90 dnů	7	26	1
do 180 dnů	27	132	7
nad 180 dnů	323	560	383

ROZDĚLENÍ ZISKU ZA ROK 2007

Zisk za rok 2007 ve výši 3 622 tis. Kč byl rozhodnutím valné hromady rozdělen:

- přiděl do rezervního fondu 182 tis. Kč
- na neuhrazenou ztrátu z minulých let 3 440 tis.Kč

7. ZPRÁVA AUDITORA

7 + 8 Naskenovat s podpisem přiloženo

9. ZPRÁVA O VZTAZÍCH MEZI OVLÁDAJÍCÍ A OVLÁDANOU OSOBOU

OVLÁDAJÍCÍ OSOBA

Statutární město Olomouc IČO 299 308
(100 % podíl na základním kapitálu - jediný akcionář)

OVLÁDANÁ OSOBA

Výstaviště Flora Olomouc, a. s. IČO 258 48 526

(dále jen propojené osoby)

SMLOUVY UZAVŘENÉ NEBO TRVAJÍCÍ MEZI PROPOJENÝMI OSOBAMI V ROCE 2008

DODATEK KE SMLOUVĚ ZE DNE 1.1.2003 NA ZAJIŠTĚNÍ PÉČE O PARKY, ROZÁRIUM A BOTANICKOU ZAHRADU VE MĚSTĚ OLOMOUCI

Statutární město Olomouc uzavřelo dodatek na rok 2008 dne 29. 1. 2008 na finanční částku ve výši 25 500 tis. Kč (včetně DPH) na údržbu parků.

SMLOUVA Č. IS/01/213/2008/MP O PRÁVU PROVÉST STAVBU

Parcela č.105/76 ostatní plocha o výměře 29.879 m² v k.ú. Olomouc město.

SMLOUVA O ZŘÍZENÍ VĚCNÉHO BŘEMENE

Pokračuje zřízení práva odpovídajícího věcnému břemeni umístění a užívání lávky pro pěší a parcele č. 105/76.

SMLOUVA Č. 25/TH/PR/2008 O POSKYTNUTÍ VEŘEJNÉ FINANČNÍ PODPORY Z ROZPOČTU STATUTÁRNÍHO MĚSTA OLOMOUCE

Statutární město Olomouc poskytlo finanční prostředky na „Oslavy 50.výročí zahradnických výstav“ ve výši 1000 000,- Kč ze dne 27. 10. 2008.

SMLOUVA Č. 66/KUL/08/DH O POSKYTNUTÍ FINANČNÍHO PŘÍSPĚVKU V OBLASTI KULTURY Z ROZPOČTU STATUTÁRNÍHO MĚSTA OLOMOUCE

Statutární město Olomouc poskytlo příspěvek ve výši 40 000,- Kč na realizaci projektu „Handicapiáda“.

SMLOUVA O SPOLUPRÁCI V RÁMCI PROJEKTU „OLOMOUC CARD“

Výstaviště Flora Olomouc, a. s., poskytlo držitelům turistické karty volný vstup do sbírkových skleníků a botanické zahrady. Statutární město Olomouc za tuto službu uhradilo Výstavišti Flora Olomouc, a. s., provizi ve výši 25 % z běžného vstupného.

SMLOUVA Č. 45/MP/08/TH O POSKYTNUTÍ PODPORY Z ROZPOČTU STATUTÁRNÍHO MĚSTA OLOMOUCE V OBLASTI PODPORA MIMOŘÁDNÝCH AKTIVIT

Byl poskytnut příspěvek na projekt „Soutěž Kniha Libri 2008“ – cena primátora za dětskou knihu ve výši 30 000,- Kč.

SMLOUVA Č. 2/CR/08/MN O POSKYTNUTÍ PODPORY Z ROZPOČTU STATUTÁRNÍHO MĚSTA OLOMOUCE V OBLASTI CESTOVNÍHO RUCHU

Byl poskytnut příspěvek na projekt “Celostátní výstava kaktusů a sukulentů“ ve výši 80 000,- Kč.

10. PŘEHLED AKCÍ V ROCE 2009

KALENDÁŘ VÝSTAV A VELETRHŮ V ROCE 2009

- | | |
|----------------------|--|
| 23 – 25. 1. | TOURISM EXPO
výstava služeb cestovního ruchu a využití volného času |
| 5. – 8. 3. | FOR MODEL
výstava modelů a sběratelství |
| 12. – 14. 3. | RENOVA
veletrh pro obnovu památek a historických sídel |
| 23. – 26. 4. | FLORA OLOMOUC – jarní etapa
mezinárodní zahradnická výstava a veletrh
HORTIFARM
veletrh drobné zahradní mechanizace, zahradnických pomůcek a potřeb
JARNÍ ZAHRADNICKÉ TRHY
prodejní trhy květin, zeleniny, semen, okrasných rostlin, školkařských výpěstků, zahradnických pomůcek a potřeb |
| 18. - 20. 6. | MEZI NÁMI - Dny zdravotně postižených
prodejní a kontrakční výstava kompenzačních, rehabilitačních, protetických pomůcek a potřeb pro zdravotně postižené |
| 20. – 23. 8. | FLORA OLOMOUC - letní etapa
mezinárodní zahradnická výstava a veletrh, letní etapa
LETNÍ ZAHRADNICKÉ TRHY
prodej květin, zahradnického sortimentu a drobné zahradní mechanizace, pomůcek a potřeb |
| 1. – 4. 10. | FLORA OLOMOUC - podzimní etapa
výstava ovoce, zeleniny a školkařských výpěstků
PODZIMNÍ ZAHRADNICKÉ TRHY
prodejní trhy květin, ovoce, zeleniny, okrasných a ovocných dřevin, drobné zahradní mechanizace, pomůcek a potřeb
OLIMA
festival gastronomie a nápojů |
| 23. – 25. 10. | BYDLENÍ
veletrh nábytku, vybavení interiérů a životního stylu |

19. – 21. 11.

LIBRI

knižní veletrh a literární festival

12. – 20. 12.

VÁNOCE FLORA

vánoční trhy