

VÝSTAVIŠTĚ FLORA OLOMOUC, a. s.

VÝROČNÍ ZPRÁVA ZA ROK 2006

OBSAH

- 1. ZÁKLADNÍ ÚDAJE O AKCIOVÉ SPOLEČNOSTI**
 1. 1. Identifikační údaje účetní jednotky
 1. 2. Členství v asociacích
- 2. ÚVODNÍ SLOVO PŘEDSEDY PŘEDSTAVENSTVA**
- 3. ORGANIZAČNÍ STRUKTURA SPOLEČNOSTI**
 3. 1. Složení orgánů společnosti
 3. 2. Organizační schéma společnosti
- 4. ZPRÁVA PŘEDSTAVENSTVA SPOLEČNOSTI O PODNIKATELSKÉ ČINNOSTI A O STAVU MAJETKU**
 4. 1. Hospodářská činnost - údržba parků
 4. 2. Hospodářská činnost - výstavnictví
 4. 3. Hospodářská činnost - technické zajištění provozu a správa
 4. 4. Ekonomický úsek a správa
- 5. PRACOVNÍCI A MZDY**
- 6. HOSPODÁŘSKÉ VÝSLEDKY SPOLEČNOSTI**
 6. 1. Výklad k uplynulému a předpokládanému vývoji podnikání a k finanční situaci společnosti
 6. 2. Rozvaha
 6. 3. Výkaz zisků a ztrát
 6. 4. Přehled o peněžních tocích
 6. 5. Příloha k účetní uzávěrce
- 7. ZPRÁVA AUDITORA**
- 8. ZPRÁVA DOZORČÍ RADY**
- 9. ZPRÁVA O VZTAZÍCH MEZI OVLÁDAJÍCÍ A OVLÁDANOU OSOBOU**
- 10. PŘEHLED AKCÍ 2007**

1. ZÁKLADNÍ ÚDAJE O AKCIOVÉ SPOLEČNOSTI

1. 1. IDENTIFIKAČNÍ ÚDAJE ÚČETNÍ JEDNOTKY

ZAKLADATEL

Město Olomouc – Zastupitelstvo města Olomouce

OBCHODNÍ JMÉNO

Výstaviště Flora Olomouc, a. s., sídlo Wolkerova 17, 771 11 Olomouc, IČO 25848526.
VFO, a. s., je právnickou osobou založenou na dobu neurčitou dne 1. ledna 2000. Je zapsána do obchodního rejstříku vedeného Krajským obchodním soudem v Ostravě, oddíl B, vložka 2255.

PŘEDMĚT PODNIKÁNÍ

- pěstování okrasných rostlin
- projektování sadovnických úprav
- výstavnictví
- reklamní a propagační činnost
- koupě zboží za účelem jeho dalšího prodeje a prodej
- silniční motorová nákladní doprava
- realizace a údržba sadovnických úprav a veřejné zeleně
- údržba komunikací
- zednictví
- montáž, opravy, údržba a revize vyhrazených elektrických zařízení a výroba rozvaděčů nízkého napětí
- truhlářství
- zámečnictví

ZÁKLADNÍ KAPITÁL SPOLEČNOSTI

Základní kapitál společnosti činí 107 milionů Kč, slovy stosedmmilionůkorunčeských, a je rozdělen na 1 070 ks akcií znějících na jméno v listinné podobě, z nichž každá má jmenovitou hodnotu 100 000,- Kč, slovy jednototísíckorunčeských.

Základní kapitál je tvořen nepeněžitým vkladem, a to částí podniku společnosti Výstaviště Flora Olomouc.

Akcie nejsou veřejně obchodovatelné.

1. 2. ČLENSTVÍ V ASOCIACÍCH

- Hospodářská komora ČR
- Agrární komora ČR
- SOVA ČR
- Svaz květinářů a floristů ČR
- Unie botanických zahrad

2. ÚVODNÍ SLOVO PŘEDSEDY PŘEDSTAVENSTVA

Uplynulý rok lze po stránce hospodářského rozvoje i ekonomických výsledků hodnotit ve společnosti jako nadprůměrný.

V roce 2006 se podařilo v areálu Výstaviště Flora Olomouc, a. s., zrealizovat několik významných rekonstrukcí dílčích prvků, a tím zvýšit celkovou úroveň areálu, především Smetanových sadů. Po šesti letech byla za pomoci finančních zdrojů z EU dokončena rekonstrukce propojovací lávky mezi Čechovými a Smetanovými sady. V Čechových sadech bylo odstraněno chátrající sociální zařízení a opravena zídka na Wolkerově ulici. Ve Smetanových sadech byla vybudována závlaha na hlavní aleji, provedena výměna obrubníků a kompletní obnova mobiliáře v jejich jižní části. Dokončena byla rovněž obnova Letní scény a okolí zrekonstruovaného jezírka.

Pozitivních výsledků v roce 2006 dosáhly jak zahradnický, tak zejména i výstavnický úsek. Došlo k rozšíření výstavnického programu, zatraktivnění některých akcí, ale i přesto došlo v některých případech ke snížení počtu vystavovatelů. Výstavnický úsek přes velkou konkurenci ve výstavnickém dění dosáhl i tak pozitivních ekonomických výsledků.

Velmi dobrý výsledek hospodaření VFO, a. s., v roce 2006 stabilizoval ekonomiku podniku, bylo dosaženo lepšího hospodářského výsledku než určoval plán i příznivého cash flow.

Ing. Vladimír Pokorný,
předseda představenstva VFO, a. s.

3. ORGANIZAČNÍ STRUKTURA SPOLEČNOSTI

3. 1. SLOŽENÍ ORGÁNŮ K 31. 12. 2006

PŘEDSTAVENSTVO

předseda představenstva	Ing. Vladimír Pokorný 783 01 Olomouc, Zolova 23
místopředseda představenstva	Mgr. Svatopluk Ščudlík 772 00 Olomouc, Balbínova 20
člen představenstva	Ing. Jan Dostál 772 00 Olomouc, Slovenská 3
člen představenstva	Mgr. Ing. Petr Konečný 779 00 Olomouc, Zikova 16
člen představenstva	PaedDr. Jaroslava Cardová 772 00 Olomouc, Riegrova 5
člen představenstva	Jan Gottwald 772 00 Olomouc, Sladkovského 33
člen představenstva	Mgr. Václav Hušek 779 00 Olomouc, Trnkova 26

J e d n á n í :

Jménem společnosti jednají buď společně všichni členové představenstva nebo předseda představenstva nebo místopředseda představenstva. Podepisování za společnost se děje tak, že ke znění obchodní firmy připojí svůj podpis všichni členové představenstva nebo předseda představenstva nebo místopředseda představenstva.

Platí od: 1. března 2003

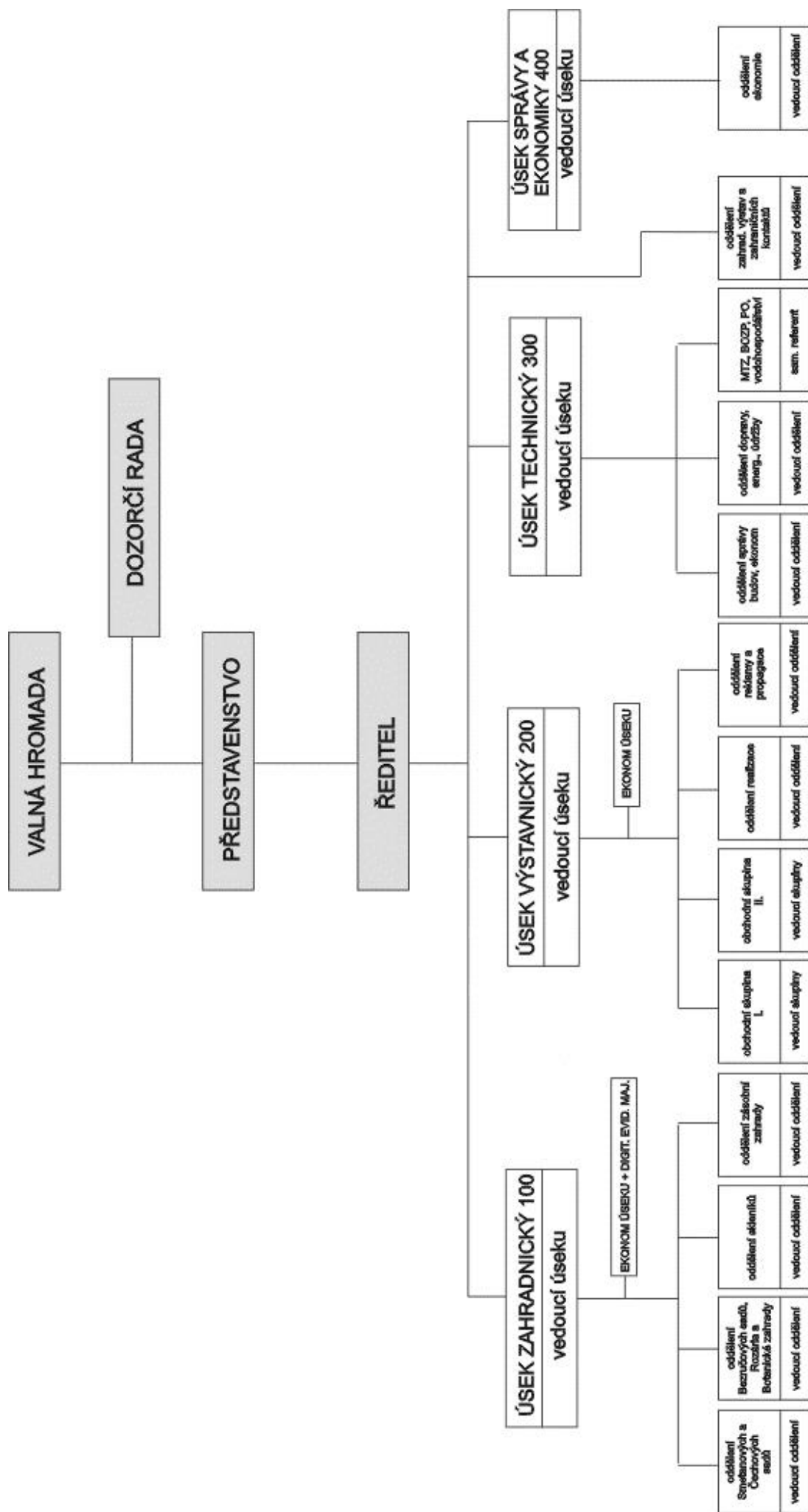
DOZORČÍ RADA

předseda	Jana Nováková 779 00 Olomouc, Stiborova 7
člen	Magda Hašková 779 00 Olomouc, Polívkova 21
člen	Ing. Naděžda Krejčí 772 00 Olomouc, Smetanova 21
Výkonné vedení společnosti	
ředitel	Ing. arch. Zdeněk Štefka, CSc.
zástupce ředitele	Ing. Ludmila Grecmanová
vedoucí zahradnického úseku	Ing. Naděžda Krejčí

vedoucí výstavnického úseku
vedoucí technického úseku
vedoucí ekonomického úseku

Ing. Ludmila Grecmanová
Ing. Jiří Svačina
Jitka Varhaníčková

3. 2. ORGANIZAČNÍ SCÉMA SPOLEČNOSTI



4. ZPRÁVA PŘEDSTAVENSTVA SPOLEČNOSTI O PODNIKATELSKÉ ČINNOSTI A O STAVU MAJETKU

4. 1. HOSPODÁŘSKÁ ČINNOST - ÚDRŽBA PARKŮ

Rok 2006 byl pro zahradnický úsek zlomový v několika směrech. V první řadě bylo definitivně zrušeno obchodně produkční středisko, které svoji činnost provozovalo v pronajatých sklenicích v areálu Fakultní nemocnice Olomouc. Toto středisko dlouhodobě vykazovalo ztráty, které činily každoročně kolem 300 tis. Kč. Vlastní produkce rostlin na výsadbu parků se stále více ukazovala jako nerentabilní. Každoroční ztráty tohoto střediska podstatnou měrou ovlivňovaly i ekonomiku celého úseku. Po mnoha jednáních bylo tedy obchodně produkční středisko zrušeno a jeho provoz ukončen k 30. 9. 2006. Dvě pracovnice střediska zůstaly zaměstnány v naší společnosti, dvěma dalšími skončila pracovní doba určitá. Dalším důležitým momentem bylo pokračování plánované obnovy parků a zahájení obnovy botanické zahrady.

ODDĚLENÍ SMETANOVÝCH A ČECHOVÝCH SADŮ

Začátek roku provázela velmi tuhá a dlouhá zima. Tím byly značně omezeny i práce na údržbě dřevin, neboť silné mrazy neumožňovaly provádět řadu prací. Přesto se podařilo provést stříhání hlavní aleje, s mírným zpožděním byly také realizovány veškeré jarní výsadby. V roce 2006 jsme se v mnohem větší míře věnovali údržbě dřevin. Provedlo se radikální zmlazení keřového patra v Čechových sadech, frézování pařezů, zmlazovací a bezpečnostní řezy stromů, odstraňování náletových dřevin.

Na podzim byla také zahájena rekonstrukce hlavní aleje, což obnášelo především odstranění travníkového drnu a výměnu zeminy. Hlavní část rekonstrukce, tedy výsadba nových květinových záhonů, bude pokračovat v roce 2007.

Zaměstnanci oddělení také realizovali celou řadu zakázek díky propagaci našich služeb v místním tisku.

Kácení : 37 ks stromů

Výsadby : 22 ks stromů
23 600 ks cibulovin
26 100 ks dvouletek
36 765 ks letniček

ODDĚLENÍ BOTANICKÉ ZAHRADY, ROZÁRIA A BEZRUČOVÝCH SADŮ

V roce 2006 byla zahájena již dlouho předem připravovaná obnova botanické zahrady podle projektu prof. I. Otruby. Jako první byla realizována expozice travin v prostoru pod hradbami. Další podstatnou změnou bylo zahájení výstavby tenisových kurtů na části rozária. Již předem byly některé záhony růží přemístěny, stejně tak došlo i k demontáži dětského hřiště, které bude v roce 2007 přemístěno na jiné stanoviště.

Naší snahou je co nejvíce Botanickou zahradu zviditelnit a zatraktivnit toto prostředí pro širokou veřejnost všech věkových skupin. Uskutečnila se zde celá řada akcí, které k tomu výrazně přispěly - soutěže pro děti a mládež ve spolupráci s Domem dětí a mládeže Olomouc, svatby, firemní večírky, odborné prohlídky pro školy, praxe studentů odborných škol, Den otevřených dveří, zapojení dobrovolníků do péče o zahradu.

Pro běžné návštěvníky byl doplněn mobiliář a rozšířen prodej občerstvení. Také byla prodloužena otevírací doba až do konce října.

Botanická zahrada se podílela na expozici Unie botanických zahrad na letní etapě Flory Olomouc 2006.

Tržby v roce 2006

vstupné	293 730,- Kč
prodej zboží	42 033,- Kč

Zisk ze vstupného se zvýšil oproti roku 2005 o 162 730 Kč. Toto zvýšení bylo ovlivněno především navázáním spolupráce s cestovní kanceláří, která pořádala zájezdy s návštěvou botanické zahrady a rozária.

ODDĚLENÍ SBÍRKOVÝCH SKLENÍKŮ

Neustále se zvyšující cena plynu i jeho enormní spotřeba v zimním období negativně ovlivnily ekonomiku sbírkových skleníků. Dalším problémem byla nepříznivá situace ve zvýšeném výskytu chorob a škůdců ve všech sklenících. Museli jsme přistoupit k celoplošným postřikům, což zvýšilo další náklady na provoz.

Po zrušení střediska produkce byla větší část rostlin přesunuta do areálu skleníků. Jednalo se především o rostliny, určené k další produkci řezaných květin a muškáty pěstované pro olomouckou radnici. Kromě základní údržby ve sklenících se pracovnice tohoto oddělení podílely na řadě akcí - např. pěstování a prodej chryzantém na výstavě Bydlení, výstava keramiky dětí z MŠ Schweitzerova, účast na Vánočním jarmarku v Dětském centru Jitro, fytopatologické poradny pro veřejnost, aranžování městského plesu, návrhu a realizaci pavilonu A na výstavě Flora Olomouc, podzimní etapa (Hortikomplex) 2006. Zvyšuje se také poptávka po půjčování mobilní zeleně a zajišťování aranžérských prací pro firemní i soukromé účely.

Tržby v roce 2006

vstupné	226 650,- Kč
prodej rostlin	181 844,- Kč

**VÝSLEDKY HOSPODAŘENÍ ZAHRADNICKÉHO
ÚSEKU** (v tis. Kč)

Položka	rok 2004	rok 2005	rok 2006
provozní náklady	9 393	9 270	10 412
odpisy majetku	265	1 792	1 919
vnitropodnikové náklady	7 169	868	835
Náklady celkem	16 827	11 930	13 166
provozní výnosy	15 068	14 428	16 446
vnitropodnikové výnosy	1 120	971	877
Výnosy celkem	16 188	15 399	17 323
Hosp. výsledek úseku	- 639	3 469	4 157

Rok 2004 není srovnatelný s dalšími lety z důvodů změny vnitropodnikového účtování.

4. 2. HOSPODÁŘSKÁ ČINNOST - VÝSTAVNICTVÍ

FLORA OLOMOUC, jarní etapa

Největší a dnes již jediná zahradnická výstava ve svém oboru v celé České republice, s tradicí od roku 1958. Byla umístěna v hlavním pavilonu A. Jeho uspořádání bylo provedeno podle návrhu architekta prof. I. Otruby s ideovým záměrem „Květinová symfonie“. Inspirací pro ústřední expozici výstavy bylo 250. výročí narození rakouského hudebního skladatele W. A. Mozarta a jeho krátký pobyt v Olomouci. Květinový hold hudebnímu geniovi vzdali ve své expozici rovněž zahradníci z Vídně, kteří se výstavy zúčastnili.

Na galerii pavilonu A se představil samostatnou expozicí Český zahrádkářský svaz (ČZS), Svaz květinářů a floristů (SKF) uspořádal floristickou soutěž na téma „Malý oslavenec“ a vystavil soutěžní práce.

HORTIFARM

Veletrh drobné zahradnické mechanizace, zahradnických pomůcek a potřeb, pravidelně již 13. rokem doprovází jarní Floru Olomouc. Svou náplní dotváří komplexní nabídku sortimentu v zahradnickém oboru na tuzemském trhu pro širokou veřejnost. V posledních letech, přestože jako následek změny životního stylu nastal významný posun ve využívání zahradních ploch (z užitkových na okrasné), uplatnění drobné zahradní mechanizace nezaznamenalo na olomouckém výstavišti vzestup, ba naopak. Tento stav musí být důvodem k provedení analýzy příčin daného vývoje.

FLORA PROFÍ

Druhý ročník mezinárodního zahradnického veletrhu za účasti předních produkčních českých a zahraničních, především německých a holandských firem. Veletrh, který byl po celkem úspěšné premiéře v roce 2005 zorganizován opětovně se stejnými záměry – t. j. na základě požadavků českých zahradníků cíleně propagovat domácí produkci a umožnit tak srovnání její kvality se zahraniční - zaznamenal v roce 2006 nepatrný rozvoj z hlediska počtu vystavovatelů i obsazených výstavních ploch. Zájem odborné veřejnosti o tento veletrh, přestože byl dobře propagován a byl doprovázen i zajímavým odborným doprovodným programem, aranžérskou show a VH SKF, byl ale nižší než v prvním ročníku. Teprve další ročník v roce 2007 ukáže, jak obstojí v konkurenčním boji s podobně zaměřeným veletrhem Zelený svět, jehož výkonný management reagoval na novinku Flora Profi v 7. ročníku svého trvání – tj. v roce 2006 - výrazným posunem z hlediska kvality výstavních podmínek a služeb pro návštěvníky: přesunem z původního místa konání v produkční firmě Agro-Brno Tuřany, a. s., na brněnské výstaviště BVV.

FLORA OLOMOUC, letní etapa

Svátek letních květin – jak je tato výstava také označována. V letošním roce byla hlavní expozice v pavilonu A nazvána „Barevné kouzlení“ a představila květiny vrcholného léta – jirínky, růže, gladioly, lilie a mnoho dalších. Na galerii doplnila expozici výstava exponátů letní floristické soutěže v květinové dekoraci motocyklových veteránů. Součástí prezentace na galerii pavilonu A byla i přehlídka slunečnic, jež přiblížila návštěvníkům nevšední okrasné formy tohoto typického symbolu léta.

Výstavní expozice v pavilonu A společně připravily Výstaviště Flora Olomouc, a. s., ČZS a SKF.

Samostatnou expozicí okrasných dřevin umístěnou v pavilonu E se prezentoval Svaz školkařů ČR. Přitažlivá byla společná expozice Unie botanických zahrad ČR umístěna v pavilonu H. Pod názvem „Pohlčení přírodou“ představila svět civilizace přemožený a pohlčený silou zeleně. Expozice byla připravena podle projektu architekta prof. I. Otruby.

FLORA OLOMOUC, podzimní etapa

Je největší odbornou výstavou ovoce, zeleniny a školkařských výpěstků v celé ČR a završuje v říjnu tzv. „zelenou“ sezonu na výstavišti. V roce 2006, kdy vstoupila do svého 11. ročníku, jí byl navrácen původní název Flora Olomouc, podzimní etapa, což se následně projevilo jako významný marketingový čin.

Nosné téma výstavy bylo „Zářivé plody léta“ a dále „Přehlídka chryzantém“ a „Sesazované nádoby k podzimní dekoraci“.

OLIMA

Od roku 2005 je opět ve výstavním programu, a to již po jedenácté, významný projekt z oblasti zemědělství a potravinářsko-zpracovatelského průmyslu, které v minulosti sehrávaly a zajišťovaly významnou ekonomickou sílu regionu. Olima, festival gastronomie a nápojů, se konal společně s podzimní etapou Flory Olomouc a významně, tak jako dříve v minulosti, podpořil přitažlivost akce pro veřejnost. Součástí festivalu byla populární soutěž ovocných destilátů z pěstitelských pálenic „Flora Košť“. Poprvé se současně s touto akcí konal a zájmu návštěvníků se těšil festival dechových kapel.

Festival gastronomie byl umístěn na galerii pavilonu A a v pavilonu E, kde probíhal RM Gastro CUP s kuchařskými, barmanskými a cukrářskými soutěžemi, soutěží O nejlepšího výčepního a Dny polské kuchyně.

Společná expozice ČZS - výstava ovoce, zeleniny, expozice šlechtění významných odrůd, soutěž „Mladý pěstitel“, výstava hub a mykologická poradna, včelařské produkty a pomůcky, poradenství k ochraně rostlin před chorobami a škůdci - byla umístěna v pavilonu G. Spolupořadatelé podzimní etapy Flory Olomouc a Olimy byly Ovocnářská unie České republiky, Zelinářská unie Čech a Moravy, Český zahrádkářský svaz, Svaz květinářů a floristů, Mendlova zemědělská a lesnická univerzita Brno, Státní zemědělská a potravinářská inspekce ČR, Unie destilátérů ČR..

JARNÍ, LETNÍ a PODZIMNÍ ZAHRADNICKÉ TRHY

Tradičním, významným a vyhledávaným doplňkem všech zahradnických výstav jsou zahradnické trhy, které pomyslně představují v daném oboru nejlépe zásobenou tržnici s novinkami, sezonními výpěstky květin, zeleniny, ovoce, školkařiny, okrasných rostlin, semen, cibulovin zahradnických pomůcek, potřeb, náčiní a doplňků.

TOURISM EXPO

Regionální výstava cestovního ruchu, organizovaná na výstavišti od roku 1996, je zaměřená především na podporu rozvoje tuzemského cestovního ruchu. Od roku 2000, kdy se změnil název výstavy, termín jejího konání a kdy při naplňování cílů a obsahu spolupracujeme s vládní agenturou pro podporu rozvoje cestovního ruchu Czech Tourism, Olomouckým krajem i městem Olomouc, se veletrh kapacitně i kvalitativně rozvíjí a dle ohlasů dobře slouží subjektům podnikajícím v tomto rozvojovém odvětví národní i regionální ekonomiky a jejich klientům. Ústřední téma výstavy bylo „Aktivní dovolená“.

RENOVA

je jediná národní specializovaná výstava zaměřená na obnovu historických památek a sídel v celém rozsahu, konaná vždy souběžně s všeobecným stavebním veletrhem Stavotech. Výstaviště společně s partnerem, Národním památkovým ústavem, ÚOP v Olomouci, si vytklily za cíl představovat postupně památkovou péči v celé její šíři a komplexnosti. Ústředním mottem výstav je téma „Obnova památek – zachování kulturního dědictví“. V rámci tohoto projektu bylo v roce 2006 nosné téma „Varhany a jejich místo v systému ochrany movitého památkového fondu“.

LIBRI OLOMOUC a LITERÁRNÍ FESTIVAL

Souběžné konání dvou samostatných akcí, a to knižního veletrhu a festivalu, probíhá od roku 1995. Smyslem tohoto projektu je propagovat knihu, čtenářství, literaturu v mnoha jejích podobách. Od roku 2002 je tato idea zastřešena v projektu „Olomouc, město knihy“. Představuje literaturu na knižní výstavě, ale také v rámci programových akcí Libri na jevišti, na filmovém plátně, v hudbě a ve výtvarném umění. Tento významný projekt propaguje Olomouc jako kulturní metropoli nejen v regionu, ale i v sousedních zemích, zejména Visegradu. Pořádání této akce má nesporný výchovný a společenský význam a děje se v souladu s kulturní politikou města i státu. Nosné téma v roce 2006 se opět nazývalo „Každý den s knihou“ a mělo marketingově podporovat setkávání se s knihou od dětství až po zralé stáří.

FOR MODEL

Prodejní a kontraktační výstava modelářského materiálu, projektů, modelů, odborné literatury a sběratelství, která se poprvé konala v roce 2002. V letech 2005 a 2006 byla spojena s Libri z důvodů společných témat, zájmů, harmonizace termínů obou akcí a účelnému využití výstavních ploch.

DNY ZDRAVOTNĚ POSTIŽENÝCH

Prodejně prezentační výstava zaměřená na širokou prezentaci kompenzačních, ortopedických, rehabilitačních pomůcek, prostředků, vybavení a služeb pro zdravotně postižené občany. Současně probíhala 5. krajská konference poskytovatelů sociálních služeb a 12. výstava prací zdravotně postižených občanů. Podruhé se uskutečnil projekt „Handicapiáda“, jehož cílem je prostřednictvím interaktivních disciplín podpořit významnější měrou kultivaci chování, postojů, pochopení i vztahů mezi zdravými a handicapovanými spoluobčany všech věkových kategorií a přispívat k překonání „vnitřních bariér“ v každém z nás.

BYDLENÍ

Prodejní regionální výstava nábytku, bytového zařízení a životního stylu náleží k žádaným a potřebným akcím jak ze strany vystavovatelů, tak návštěvníků, protože téma bydlení patří k základním životním potřebám a zajímá všechny generace. Tradičně se koná na podzim. Reaguje tak na zvýšenou poptávku a nákupní zvyklosti spotřebitelů, kteří se právě v tomto období více než kdy jindy věnují výběru zboží přispívajícího k vytvoření pohody, útulnosti a tepla domova.

VÁNOCE FLORA

Jsou tradiční akcí, která uzavírá výstavní sezonu. Konaly se na olomouckém výstavišti už po dvacátéšesté. Podobně jako v minulosti, i v roce 2006 patřily Vánoce Flora k ekonomicky nejzdařilejším akcím a i v tomto roce se plánovanou ekonomiku akce podařilo naplnit. Do budoucna má management v úmyslu oživit vánoční trhy o nové náměty lidových zvyků a tradic spojených s přípravou na nejkrásnější svátky v roce.

TULLN

Výstaviště Flora Olomouc, a. s., je od počátku 90. let, s výjimkou roku 1995, pravidelným realizátorem hlavního pavilonu Donauhalle na největším rakouském zahradnickém veletrhu v Tullnu. Realizační část této výkladní skříně rakouského zahradnictví naší společnosti je tou nejlepší propagací odbornosti pracovníků výstaviště, a rovněž je ekonomicky úspěšnou.

VÝSLEDKY HOSPODAŘENÍ VÝSTAVNICKÉHO ÚSEKU (v tis.Kč)

Položka	rok 2004	rok 2005	rok 2006

provozní náklady	15 251	14 614	15 176
odpisy majetku	509	1 979	2 088
vnitropodnikové náklady	6 994	1 553	1 616
Náklady celkem	22 754	18 146	18 880
provozní výnosy	20 945	21 667	23 194
vnitropodnikové výnosy	349	498	463
Výnosy celkem	21 294	22 165	23 657
Hospodářský výsledek úseku	- 1 460	4 019	4 777

Rok 2004 není srovnatelný s dalšími lety z důvodů změny vnitropodnikového účtování.

4. 3. HOSPODÁŘSKÁ ČINNOST – TECHNICKÉ ZAJIŠTĚNÍ PROVOZU A SPRÁVA

OPRAVY A ÚDRŽBA

V roce 2006 se pokračovalo v realizaci projektů obnovy parků. Větších změn doznala zejména tzv. Magnoliová zahrada, kde bylo instalováno nové osvětlení, lavičky a odpadkové koše. Vznikly také nové kamenné chodníky. Současně s tímto se restaurovala socha botanika, prof. F. Polívky. Náklady na pořízení těchto změn včetně terénních úprav dosáhly výše 700 tis. Kč. Dokončena byla rekonstrukce jezírka ve Smetanových sadech, která probíhala především v roce 2005 zprovozněním nové fontány a osvětlení.

Na základě smlouvy o finanční spoluúčasti s Magistrátem města Olomouce proběhla nákladem téměř 2 mil. Kč celková rekonstrukce asfaltového povrchu tzv. Letní scény sloužící pro doprovodné akce výstavních akcí a pro kulturní programy.

V Čechových sadech byly odstraněny již nevyhovující a vzhled parku zhoršující toalety. Nevzhlednou cihelnou zídku oddělující Čechovy sady od Wolkerovy ulice nahradila zídka nová postavená z lícových cihel (450 tis. Kč).

V září byla zahájena rekonstrukce 710 metrů dlouhé hlavní aleje ve Smetanových sadech. Rekonstrukce zahrnuje výměnu zeminy, instalaci automatické závlahy včetně vybudování nové studny, odstranění původních obrubníků a položení nových žulových krajníků. Tato rozsáhlá rekonstrukce, jejíž náklady dosáhly v roce 2006 téměř 1,5 mil. Kč bude pokračovat ještě v první polovině roku 2007.

Služby pro Magistrát města Olomouce mimo již výše uvedené rekonstrukce zahrnují zejména:

- instalace nového mobiliáře ve Smetanových sadech
- obnova dopravního značení cyklistických stezek
- odstranění lávky v Bezručových sadech pro havarijný stav
- výstavba pro expozici travin v botanické zahradě

Technický úsek také zajišťuje dle požadavků výstavnického a zahradnického úseku služby těmto úsekům. Jedná se především o běžnou údržbu a opravy menšího rozsahu a o spolupráci při zajišťování výstavních akcí.

INVESTIČNÍ ČINNOST

V roce 2006 bylo investováno celkem **4 532 160,- Kč**.

Stavební investice:

- stínování palmového skleníku (dokončení)	553 925,-Kč
- stavební úpravy pavilonů G a H	853 380,-Kč
- rekonstrukce malého dvora	83 211,-Kč
- výkup garáží za pavilonem A	391 800,- Kč

Celkem **1 882 316,-Kč**

Stroje, zařízení a dopravní prostředky:

- cisternové vozidlo Avia D 90N	1 623 000,-Kč
- mycí stroj BR 600S	301 526,-Kč
- mobilní oplocení	117 090,-Kč
- kamerový systém	192 956,-Kč
- telefonní ústředna Panasonic	151 550,-Kč
- sypač	149 700,-Kč

Celkem **2 535 824,- Kč**

Pořízení drobných investic, odepisovaných 4 roky dle vnitropodnikové směrnice účet (022 30):

- výpočetní technika	37 495,- Kč
- čisticí stroj	19 445,- Kč
- pila, radlice	57 080,- Kč

Celkem **114 020,- Kč**

VÝSLEDKY HOSPODAŘENÍ TECHNICKÉHO ÚSEKU

(v tis. Kč)

Položka	rok 2004	rok 2005	rok 2006
provozní náklady	13 702	9 365	11 648
odpisy majetku	3 757	738	909
vnitropodnikové náklady	2	1	2
Náklady celkem	17 461	10 104	12 559
provozní výnosy	4 926	8 433	10 282
vnitropodnikové výnosy	6 560	959	1 083

Výnosy celkem	11 486	9 392	11 365
Hosp. výsledek úseku	- 5 975	- 712	- 1 194

Rok 2004 není srovnatelný s dalšími lety z důvodů změny vnitropodnikového účtování.

4.4. EKONOMICKÝ ÚSEK A SPRÁVA

Režijní úsek zahrnuje náklady na ekonomický úsek, sekretariát ředitele, recepci na pavilonu A, představenstvo společnosti, daně a poplatky. Významné náklady představuje také propagace celé společnosti.

VÝSLEDKY HOSPODAŘENÍ EKONOMICKÉHO ÚSEKU A SPRÁVY (v tis. Kč)

Položka	rok 2004	rok 2005	rok 2006
provozní náklady	5 204	6 606	6 451
odpisy majetku	41	114	409
vnitropodnikové náklady		6	9
Náklady celkem	5 245	6 726	6 869
provozní výnosy	63	155	193
vnitropodnikové výnosy	6 141		38
Výnosy celkem	6 204	155	231
Hosp. výsledek úseku	959	- 6 571	- 6 638

Rok 2004 není srovnatelný s dalšími lety z důvodů změny vnitropodnikového účtování.

5. ZAMĚSTNANCI A MZDY

ZAMĚSTNANOST

V roce 2006 byly dokončeny organizační změny započaté v předchozích letech. Společnost využívá sezónní zaměstnance k zajištění údržby parků. V tomto roce proběhla úprava mezd. Průměrná mzda se zvýšila o téměř 13%.

Vývoj zaměstnanosti	Kategorie zaměstnanců		
	THP	dělníci	celkem
Průměrný přepočtený stav			
r. 2004	30,29	39,43	69,72
r. 2005	30,21	37,75	67,96
r. 2006	32,26	32,26	64,51
Podíl z celkového počtu zaměstnanců (v %)			
r. 2004	43,45	56,55	
r. 2005	44,45	55,55	
r. 2006	50,00	50,00	

MZDY

Vývoj mezd	kategorie zaměstnanců		
	THP	dělníci	celkem
Vyplacené mzdy (v tis. Kč)			
r. 2004	6 316	5 149	11 465
r. 2005	6 568	4 972	11 540
r. 2006	7 791	4 788	12 579
Podíl z celkového objemu (v %)			
r. 2004	55,09	44,91	
r. 2005	56,92	43,08	
r. 2006	61,94	38,06	
Průměrná měsíční mzda (Kč)			
r. 2004	17 376,-	10 883,-	13 704,-
r. 2005	18 118,-	10 976,-	14 150,-
r. 2006	20 126,-	12 268,-	16 249,-

PÉČE O ZAMĚSTNANCE

Společnost klade důraz na vytvoření co nejobtímnějších podmínek pro zaměstnance.

V kolektivní smlouvě bylo sjednáno:

- prodloužení dovolené na zotavenou o 1 pracovní týden
- příspěvky na penzijní připojištění ve výši 200,- Kč měsíčně
- vybraným zaměstnancům jsou hrazeny náklady na preventivní lékařské prohlídky (jsou to pracovníci pracující s chemikáliemi, ve výškách a se speciální mechanizací)
- úhrada očkování proti klíšťatům
- poskytnutí bezúročných návratných půjček s přihlédnutím k tíživé finanční situaci, v max. výši 20 000,- Kč

Kolektivní smlouva dále garantuje zaměstnancům navýšení mzdových prostředků v průměru o 5% za předpokladu splnění plánovaných hospodářských výsledků.

Pracovní doba činí 40 hodin týdně. Přestávka na oddech a jídlo, jež se nezapočítává do pracovní doby, činí 30 minut.

Dále jsou zaměstnancům poskytovány veškeré ochranné oděvy, pomůcky, hygienické a čisticí prostředky potřebné k jejich práci dle vnitřního organizačního předpisu.

6. HOSPODÁŘSKÉ VÝSLEDKY SPOLEČNOSTI

6. 1. VÝKLAD K UPLYNULÉMU A PŘEDPOKLÁDANÉMU VÝVOJI PODNIKÁNÍ A K FINANČNÍ SITUACI

Rok 2006 byl pro společnost rokem úspěšným. Dosáhli jsme po zdanění zisk ve výši 1 102 tis. Kč. Významnou zásluhu na tomto hospodářském výsledku měl výstavnický úsek. Zvýšení zisku ovlivnily uspořené náklady, především pak získání nových akcí do programu. Od výstavy Flora Olomouc - letní etapa bylo zvýšené vstupné, což také výsledek pozitivně ovlivnilo.

S mírným ziskem hospodařil i úsek zahradnický.

Cílem společnosti je v maximální míře přispět k zahájení výstavby parkoviště s novým pavilonem. Dále pak je důležitým úkolem rozšířit a zkvalitnit poskytované služby na všech úsecích, čímž významně přispěje vybudování a dořešení tzv. malého výstaviště.

6. 2. ROZVAHA

označení	AKTIVA	běžný rok	minulý rok	předmin. rok
	Aktiva celkem	114674	112 194	111 815
A	Pohledávky za upsaný vlastní kapitál			0
B	Stálá aktiva	96 556	97 424	99 532
B.I	Dlouhodobý nehmotný majetek	94	141	65
B.II.	Dlouhodobý hmotný majetek	96 462	97 283	99 467
B.III.	Dlouhodobý finanční majetek		0	0
C	Oběžná aktiva	17 775	14 515	11 847
C.I.	Zásoby	609	792	584
C.II.	Dlouhodobé pohledávky	0	0	0
C.III.	Krátkodobé pohledávky	1 297	998	1 888
C.IV.	Finanční majetek	15 869	12 725	9 375
D	Ostatní aktiva	343	255	436

označení	PASIVA	běžný rok	minulý rok	předmin. rok
----------	--------	-----------	------------	--------------

	Pasiva celkem	114 674	112 194	111 815
A	Vlastní kapitál	111 490	110 388	110 183
A.I.	Základní kapitál	107 000	107 000	107 000
A.II.	Kapitálové fondy	3 191	3 191	10 306
A.III.	Fondy tvořeny ze zisku	205	0	0
A.V.	Hospodářský výsledek účetního období	1 102	205	- 7 115
A.IV.	Hospodářský výsledek minulých let	-8	- 8	- 8
B	Cizí zdroje	2 847	1 316	1 341
B.I.	Rezervy		0	0
B.II.	Dlouhodobé závazky		0	20
B.III.	Krátkodobé závazky	2 847	1 316	1 321
B.IV.	Bankovní úvěry a výpomoc			0
C	Ostatní pasiva	337	490	291

6. 3. VÝKAZ ZISKŮ A ZTRÁT

(v tis. Kč)

označení	Výkaz zisků a ztrát	běžný rok	minulý rok	předmin. rok
I+II.	Výkony a prodej zboží	44 824	42 893	39 067
aI+II.1.	Z toho: tržby za prodej vl. výrobků, služeb	43 731	42 586	38 779
II.3	Aktivace	1 046	272	274
A+B	Výkon. spotřeba a náklady na prod. zboží	22 226	19 410	19 223
A+	Přidaná hodnota	22 598	23 483	19 844
aC	Osobní náklady	19 160	17 568	17 305
E	Odpisy dlouhodob. nehmotného a hmotného majetku	5 399	5 392	4 646
IV.+V.	Zúčtování rezerv, oprav. položek a čas. rozl. prov. nákladů		0	0
G+H	Tvorba rezerv, oprav. položek a čas. rozl. prov. nákladů	74	114	0
aIII+IV+V	Ostatní provozní výnosy	5 195	1 744	1 894
aD+F+I+H	Ostatní provozní náklady	865	828	6 401
aXI+XII	Provozní hospodářský výsledek	2 295	1 325	- 6 614
VI+VII+VIII+X+XI	Ostatní finanční výnosy	96	47	50
J+K+L+A+O+P+Q	Ostatní finanční náklady	1 269	1 152	551

..	Hospodářský výsledek za běžnou činnost	1 122	220	- 7 115
XIII	Mimořádné výnosy		0	0
R	Mimořádné náklady	-20	- 15	0
	Mimořádný hospodářský výsledek	-20	- 15	0
...	Hospodářský výsledek za účetní období	1 102	205	- 7 115

6. 4. PŘEHLED O PENĚŽNÍCH TOCÍCH

Přehled o peněžních tocích

ke dni 31. 12. 2006

(v celých tisících Kč)

IČO

25848526

Výstaviště Flora Olomouc, a. s., Wolkerova 17, 772 00 Olomouc

Ozn.	Text	Sledované období	Minulé období	Předminulé období
P.	Stav peněžních prostředků a peněžních ekvivalentů na začátku účetního období	12 725	9 375	9 696

Peněžní toky z hlavní výdělečné činnosti (provozní činnost)				
Z.	Účetní zisk nebo ztráta z běžné činnosti před zdaněním	2 277	1 273	- 6 668
A.1.	Úpravy o nepeněžní operace	5 486	5 160	10 158
A.1.1.	Odpisy stálých aktiv (+) s výjimkou zůstatkové ceny prodaných stálých aktiv, a dále umožňování opravné položky k nabytému majetku (+/-)	5 326	5 318	10 135
A.1.2.	Změna stavu a) opravných položek b) rezervy	273	73	73

A.1.3.	Zisk (ztráta) z prodeje stálých aktiv (-/+) (vyúčtování do výnosů "-", do nákladů "+")	- 17	- 185	
A.1.4.	Výnosy z dividend a podílů na zisku (-)			
A.1.5.	Vyúčtované nákladové úroky (+) s výjimkou kapitalizov. úroků, a vyúčtované výnos.úroky (-)	- 96	- 46	- 50
A.1.6.	Případné úpravy o ostatní nepeněžní operace			
A.*	Čistý peněžní tok z provozní činnosti před zdaněním, změnami pracovního kapitálu a mimořádnými položkami	7 763	6 433	3 490
A.2.	Změny stavu nepeněžních složek pracovního kapitálu	1 172	1 058	- 1 234
A.2.1.	Změna stavu pohledávek z provozní činnosti (+/-), aktivních účtů časového rozlišení dohadných účtů aktivních	- 387	1 071	352
A.2.2.	Změna stavu krátkodobých závazků z provozní činnosti (+/-), pasivních účtů časového rozlišení a dohadných účtů pasivních	1 378	194	- 1 763
A.2.3.	Změna stavu zásob (+/-)	181	- 207	177
A.2.4.	Změna stavu krátkodobého finančního majetku nespádajícího do peněžních prostředků a ekvivalentů			
A.**	Čistý peněžní tok z provozní činnosti před zdaněním a mim. položkami	8 935	7 491	2 256
A.3.	Vyplacené úroky s výjimkou kapitalizovaných úroků (-)			
A.4.	Přijaté úroky (+)	96	46	50
A.5.	Zaplacená daň z příjmů za běžnou činnost a za doměrky daně za minulá období(-)	- 1 168	- 1 088	- 448
A.6.	Příjmy a výdaje spojené s mimořádnými účetními případy, které tvoří mimořádný výsledek hospodaření včetně uhrazené splatné daně z příjmů z mimořádné činnosti.	-20		
A.7.	Přijaté dividendy a podíly na zisku (+)			
A.***	Čistý peněžní tok z provozní činnosti	7 843	6 449	1 858

Peněžní toky z investiční činnosti				
B.1.	Výdaje spojené s nabytím stálých aktiv	- 4 716	- 3 284	- 2 185
B.2.	Příjmy z prodeje stálých aktiv	17	185	6
B.3.	Půjčky a úvěry spřízněným osobám			
B.***	Čistý peněžní tok vztahující se k investiční činnosti	- 4 699	- 3 099	- 2 179

Peněžní toky z finančních činností				
C.1.	Dopady změn dlouhodobých závazků, popř. takových krátkodobých závazků, které spadají do oblasti finanční činnosti (např. některé provozní úvěry) na peněžní prostředky a ekvivalenty			
C.2.	Dopady změn vlast. kapitálu na peněžní prostředky a peněžní ekvivalenty			
C.2.1.	Zvýšení pen. prostředků a pen. ekvivalentů z titulu zvýšení základního kapitálu, emisního ažia, event. rezervního fondu včetně složených záloh na toto zvýšení (+)			
C.2.2.	Vyplacení podílu na vlastním kapitálu společníkům (-)			
C.2.3.	Další vklady peněžních prostředků společníků a akcionářů (+)			
C.2.4.	Úhrada ztráty společníky (+)			
C.2.5.	Přímé platby na vrub fondů (-)			
C.2.6.	Vyplacené dividendy nebo podíly na zisku včetně zaplacené srážkové daně vztahující se k těmto nárokům a včetně fin. vypořádání se společníky v. o. s. a komplementářů u k. s. (-)			
C.***	Čistý peněžní tok vztahující se k finanční činnosti (C.1. + C.2. + C.3.)			
F.	Čisté zvýšení, resp. snížení peněžních prostředků	3 144	3 35	- 321
R.	Stav peněžních prostředků a peněžních ekvivalentů na konci období	15 869	12 725	9 375

6. 5. PŘÍLOHA K ÚČETNÍ UZÁVĚRCE

OBECNÉ ÚDAJE

Předmět podnikání

- údržba parků, botanické zahrady, rozária a skleníků
- pořádání výstav a veletrhů

Organizační struktura

- ředitel
- úsek ekonomický
- úsek technický
- úsek výstavnický
- úsek zahradnický

Informace o použitých účetních metodách a způsobu oceňování

ZPŮSOB OCEŇOVÁNÍ

Nakupované zásoby se oceňují v pořizovacích cenách, zásoby vytvořené ve vlastní režii se oceňují na úrovni vlastních nákladů (přímý materiál, přímé mzdy, ostatní přímé náklady). Při oceňování zásob na skladě se používá metoda FIFO, tzn. první cena při ocenění zásob na sklad se používá jako první cena při úbytku zásob.

Hmotný a nehmotný investiční majetek je oceňován v pořizovacích cenách, které zahrnují ostatní související náklady s pořízením. Tyto náklady se aktivují až do doby uvedení majetku do užívání.

ODEPISOVÁNÍ INVESTIČNÍHO MAJETKU

Účetní jednotka zvolila způsob rovnoměrného odepisování. Účetní odpisy jsou prováděny z cen stanovených znaleckým posudkem při vkladu majetku do společnosti k 1. 1. 2000.

U nového majetku jsou prováděny odpisy z pořizovacích cen. Doba odepisování je stanovena ve výši odpovídající platným daňovým předpisům v roce zařazení majetku.

Drobný majetek se účtuje 100% do nákladů. U majetku od 10 000,- Kč do 40 000,- Kč se účetní jednotka rozhodla pro odepisování 4 let. Účetní a daňové odpisy u tohoto druhu majetku se rovnají.

PŘEPOČET CIZÍ MĚNY

Pro přepočtení údajů v cizích měnách účetní jednotka používá denní kurzy devizového trhu vyhlášené ČNB.

Doplňující informace k rozvaze a výkazu zisku a ztrát

ROZDĚLENÍ SAMOSTATNÝCH MOVITÝCH VĚCÍ A SOUBORU MOVITÝCH VĚCÍ

(v tis. Kč)

Název	2004		2005		2006	
	poř. cena	oprávky	poř. cena	oprávky	poř. cena	oprávky
stroje a zařízení	3 128	1 148	3 815	1 500	4 353	1 764
dopravní prostředky	1 187	1 094	1 625	818	3 248	1 096
drobný hmotný inv. majetek	3 684	2 758	3 740	3 043	3 752	3 368
Celkem	7 999	5 000	9 180	5 361	11 353	6 228

ROZPIS NEHMOTNÉHO INVESTIČNÍHO MAJETKU

(v tis. Kč)

Název	2004		2005		2006	
	poř. cena	oprávky	poř. cena	oprávky	poř. cena	oprávky
software	81	81	81	81	81	81
drobný nehm. majetek	145	82	264	123	264	171

MAJETEK NEUVEDENÝ V ROZVAZE (pořizovací ceny)

(v tis. Kč)

	2004	2005	2006
Skupina			
drobný majetek	1 891	1 961	2 105

PŘEHLED PŘÍRŮSTKŮ A ÚBYTKŮ INVESTIČNÍHO MAJETKU DLE SKUPIN

(v tis. Kč)

Skupina	počáteční stav	přírůstky	úbytky	konečný stav
software	81			81
budovy haly a stav.	80 664	2 214	637	82 241
stroje a zařízení	3 815	763	225	4 353
dopravní prostř.	1 625	1 623		3 248
DHIM	3 740	131	119	3 752
pozemky	29 239			29 239
Celkem	119 164	4 731	981	122 914

POHLEDÁVKY PO LHŮTĚ SPLATNOSTI

(v tis. Kč)

	2004	2005	2006
do 60 dnů	536	410	526
do 90 dnů	38	34	7
do 180 dnů	81	45	27
nad 180 dnů	372	413	323

ROZDĚLENÍ ZISKU ZA ROK 2005

Zisk za rok 2005 ve výši 205 tis. Kč byl rozhodnutím valné hromady zúčtován do rezervního fondu.

7. ZPRÁVA AUDITORA (bude dodána)

dodám až bude

8. ZPRÁVA DOZORČÍ RADY

Výstaviště Flora Olomouc, a. s., se sídlem Olomouc, Wolkerova 17, PSČ 772 00, IČO 25 84 85 26, zapsané v oddíle B, vložka 2255 v obchodním rejstříku

„O přezkoumání řádné účetní závěrky a návrhu na rozdělení zisku obchodního roku 2006 a vyjádření pro valnou hromadu dle ust. § 198 obchodního zákoníku“

1. Dozorčí rada vykonávala své úkoly v souladu s § 197-201 Obchodního zákoníku v plném znění, stanovami společnosti a svým jednacím řádem. Představenstvo pravidelně předkládalo dozorčí radě zprávy o činnosti a její finanční situaci a současně se členové dozorčí rady průběžně zúčastňovali všech zasedání představenstva společnosti.
2. Účetní závěrka společnosti byla zpracována v souladu s účetními standardy.
3. Účetní závěrka byla auditována Ing. Josefem Špačkem. Podle auditu lze dovodit,

že účetní závěrka ve všech podstatných aspektech věrně zobrazuje finanční situaci společnosti a že účetní závěrka ve všech významných ohledech věrně zobrazuje majetek, závazky a vlastní jmění společnosti k 31. 12. 2006 a výsledek hospodaření za rok 2006 v souladu se zákonem o účetnictví a příslušnými obecně závaznými normami České republiky.

4. Dozorčí rada přezkoumala roční účetní závěrku za rok 2006 včetně návrhu na rozdělení zisku, přijala výsledky auditu této účetní závěrky a doporučuje valné hromadě její schválení.

V Olomouci dne 3. 4. 2007

Za dozorčí radu:

Jana Nováková
předsedkyně

9. ZPRÁVA O VZTAZÍCH MEZI OVLÁDAJÍCÍ A OVLÁDANOU OSOBOU

OVLÁDAJÍCÍ OSOBA

Statutární město Olomouc IČO 299 308
(100 % podíl na základním kapitálu - jediný akcionář)

OVLÁDANÁ OSOBA

Výstaviště Flora Olomouc, a. s. IČO 258 48 526

(dále jen propojené osoby)

SMLOUVY UZAVŘENÉ NEBO TRVAJÍCÍ MEZI PROPOJENÝMI OSOBAMI V ROCE 2006

DODATEK KE SMLOUVĚ ZE DNE 1.1.2003 NA ZAJIŠTĚNÍ PÉČE O PARKY, ROZÁRIUM A BOTANICKOU ZAHRADU VE MĚSTĚ OLOMOUCI

Statutární město Olomouc uzavřelo dodatek na rok 2006 ze dne 7. 2. 2006 na finanční částku ve výši 24 467 tis. Kč (včetně DPH) na údržbu parků.

SMLOUVA O POSKYTNUTÍ VEŘEJNÉ FINANČNÍ PODPORY V OBLASTI VYUŽITÍ VOLNÉHO ČASU DĚTÍ A MLÁDEŽE

Statutární město Olomouc poskytlo v souladu s rozpočtem, na základě rozhodnutí Zastupitelstva města Olomouce ze dne 14. 3. 2006, finanční prostředky ve výši 20 000,- Kč na projekt „Náš svět“.

VEŘEJNÁ FINANČNÍ PODPORA Z ROZPOČTU STATUTÁRNÍHO MĚSTA OLOMOUCE V OBLASTI KULTURY NA PROJEKT „HANDICAPIÁDA“

V souladu s usnesením Zastupitelstva města Olomouce ze dne 21. 2. 2006 byla poskytnuta podpora ve výši 60 000,- Kč.

SMLOUVA O POSKYTNUTÍ FINANČNÍHO PŘÍSPĚVKU V OBLASTI KULTURY Z ROZPOČTU STATUTÁRNÍHO MĚSTA OLOMOUCE

Rozhodnutím Zastupitelstva města Olomouce ze dne 13. 12. 2005 byl poskytnut příspěvek ve výši 300 000,- Kč na realizaci projektu „12. literární festival“.

SMLOUVA O ZŘÍZENÍ VĚCNÉHO BŘEMENE

Zřízení práva odpovídajícího věcnému břemeni umístění a užívání lávky pro pěší a parcele č.105/76.

SMLOUVA O FINANČNÍ SPOLUÚČASTI NA INVESTIČNÍ AKCI „SMETANOVY SADY – LETNÍ SCÉNA“

Statutární město Olomouc poskytlo 1 950 000,- Kč na rekonstrukci plochy Letní scény v souladu s rozhodnutím Zastupitelstva města Olomouce ze dne 13. 12. 2005.

SMLOUVA O PROVIZNÍM PRODEJI VSTUPENEK

Informační centrum radnice zajišťovalo předprodej vstupenek. Provize byla sjednána ve výši 5%.

SMLOUVA O SPOLUPRÁCI V RÁMCI PROJEKTU „OLOMOUC CARD“

Výstaviště Flora Olomouc, a. s., poskytlo držitelům turistické karty volný vstup do sbírkových skleníků a botanické zahrady. Statutární město Olomouc za tuto službu poskytlo Výstavišti Flora Olomouc, a. s., provizi ve výši 25 % z běžného vstupného.

SMLOUVA NA POKRYTÍ ZVÝŠENÝCH NÁKLADŮ NA PROVOZ SBÍRKOVÝCH SKLENÍKŮ

Rozhodnutím Rady města Olomouce ze dne 21. 11. 2006 bylo poskytnuto navýšení finančních prostředků ve výši 274 000,- Kč na provoz sbírkových skleníků z důvodu zvýšení ceny plynu během roku 2006.

SMLOUVA O FINANČNÍ SPOLUÚČASTI NA INVESTIČNÍ AKCI „OBNOVA MOBILIÁŘE A POVRCHŮ CESTNÍ SÍTĚ V OLOMOUCKÝCH HISTORICKÝCH SADECH“

O poskytnutí příspěvku ve výši 1 000 000,- Kč rozhodlo Zastupitelstvo města Olomouce dne 13. 10. 2006.

10. PŘEHLED AKCÍ V ROCE 2007

KALENDÁŘ VÝSTAV A VELETRHŮ V ROCE 2007

26. – 28. 1.	TOURISM EXPO výstava služeb cestovního ruchu a využití volného času
8. – 10. 3.	LIBRI – KNIŽNÍ OLOMOUC
22. – 24. 3.	RENOVA veletrh pro obnovu památek a historických sídel
19. – 22. 4.	FLORA OLOMOUC mezinárodní zahradnická výstava a veletrh, jarní etapa HORTIFARM veletrh drobné zahradní mechanizace, zahradnických pomůcek a potřeb JARNÍ ZAHRADNICKÉ TRHY prodejní trhy květin, zeleniny, semen, okrasných rostlin, školkařských výpěstků, zahradnických pomůcek a potřeb
26. 5.	FESTIVAL ZDRAVÍ A POHYBU
3. – 5. 6.	FLORA PROFI zahradnický veletrh
14. – 16. 6.	DNY ZDRAVOTNĚ POSTIŽENÝCH – VIVAT VITA prodejní a kontraktační výstava kompenzačních, rehabilitačních, protetických pomůcek a potřeb pro zdravotně postižené
16. – 19. 8.	FLORA OLOMOUC, letní etapa mezinárodní zahradnická výstava a veletrh, letní etapa LETNÍ ZAHRADNICKÉ TRHY

prodej květin, zahradnického sortimentu a drobné zahradní mechanizace, pomůcek a potřeb

4. – 7. 10.

FLORA OLOMOUC – HORTIKOMPLEX, podzimní etapa
výstava ovoce, zeleniny a školkařských výpěstků

PODZIMNÍ ZAHRADNICKÉ TRHY

prodejní trhy květin, ovoce, zeleniny, okrasných a ovocných dřevin, drobné zahradní mechanizace, pomůcek a potřeb

OLIMA

festival gastronomie a nápojů

18. – 21. 10.

BYDLENÍ

veletrh nábytku, vybavení interiérů a životního stylu

8. – 20. 12.

VÁNOCE FLORA

vánoční trhy