

VÝSTAVIŠTĚ FLORA OLOMOUC, a. s.

VÝROČNÍ ZPRÁVA ZA ROK 2004

OBSAH

- 1. ZÁKLADNÍ ÚDAJE O AKCIOVÉ SPOLEČNOSTI**
 1. 1. Identifikační údaje účetní jednotky
 1. 2. Členství v asociacích
- 2. ÚVODNÍ SLOVO PŘEDSEDY PŘEDSTAVENSTVA**
- 3. ORGANIZAČNÍ STRUKTURA SPOLEČNOSTI**
 3. 1. Složení orgánů společnosti
 3. 2. Organizační schéma společnosti
- 4. ZPRÁVA PŘEDSTAVENSTVA SPOLEČNOSTI O PODNIKATELSKÉ ČINNOSTI A O STAVU MAJETKU**
 4. 1. Hospodářská činnost - údržba parků
 4. 2. Hospodářská činnost - výstavnictví
 4. 3. Hospodářská činnost - technické zajištění provozu a správa
 4. 4. Oddělení správy a ekonomiky
- 5. PRACOVNÍCI A MZDY**
- 6. HOSPODÁŘSKÉ VÝSLEDKY SPOLEČNOSTI**
 6. 1. Výklad k uplynulému a předpokládanému vývoji podnikání a k finanční situaci společnosti
 6. 2. Rozvaha
 6. 3. Výkaz zisků a ztrát
 6. 4. Přehled o peněžních tocích
 6. 5. Příloha k účetní uzávěrce
- 7. ZPRÁVA AUDITORA**
- 8. ZPRÁVA DOZORČÍ RADY**
- 9. ZPRÁVA O VZTAZÍCH MEZI OVLÁDAJÍCÍ A OVLÁDANOU OSOBOU**
- 10. PŘEHLED AKCÍ 2005**

1. ZÁKLADNÍ ÚDAJE O AKCIOVÉ SPOLEČNOSTI

1. 1. IDENTIFIKAČNÍ ÚDAJE ÚČETNÍ JEDNOTKY

ZAKLADATEL

Město Olomouc – Zastupitelstvo města Olomouce

OBCHODNÍ JMÉNO

Výstaviště Flora Olomouc, a. s., sídlo Wolkerova 17, 771 11 Olomouc, IČO 25848526.
VFO, a. s., je právnickou osobou založenou na dobu neurčitou dne 1. ledna 2000. Je zapsána do obchodního rejstříku vedeného Krajským obchodním soudem v Ostravě, oddíl B, vložka 2255.

PŘEDMĚT PODNIKÁNÍ

- pěstování okrasných rostlin
- projektování sadovnických úprav
- výstavnictví
- reklamní a propagační činnost
- koupě zboží za účelem jeho dalšího prodeje a prodej
- silniční motorová nákladní doprava
- realizace a údržba sadovnických úprav a veřejné zeleně
- údržba komunikací
- zednictví
- montáž, opravy, údržba a revize vyhrazených elektrických zařízení a výroba rozvaděčů nízkého napětí
- truhlářství
- zámečnictví

ZÁKLADNÍ KAPITÁL SPOLEČNOSTI

Základní kapitál společnosti činí 107 milionů Kč, slovy stosedmmilionůkorunčeských, a je rozdělen na 1 070 ks akcií znějících na jméno v listinné podobě, z nichž každá má jmenovitou hodnotu 100 000,- Kč, slovy jednototísíckorunčeských.

Základní kapitál je tvořen nepeněžitým vkladem, a to částí podniku společnosti Výstaviště Flora Olomouc.

Akcie nejsou veřejně obchodovatelné.

1. 2. ČLENSTVÍ V ASOCIACÍCH

- Hospodářská komora ČR
- Agrární komora ČR
- SOVA ČR
- Svaz květinářů a floristů ČR

2. ÚVODNÍ SLOVO PŘEDSEDY PŘEDSTAVENSTVA

Dne 1. května 2004 vstoupila Česká republika do svazku EU. Tato skutečnost částečně ovlivnila již v průběhu tohoto roku činnost veletržních správ, neboť zrušení celní bariéry mělo pozitivní dopad na frekvenci zahraničních vystavovatelů. VFO, a. s., zvítězilo ve výběrovém řízení a stalo se dodavatelem a realizátorem expozice ČR na prestižní zahradnické výstavě v německém Essenu. Výhody vstupu do EU se projeví při realizaci výstavy v rakouském Tullnu. V roce 2004 jsme však konkrétně na olomouckém výstavišti zvýšený zájem zahraničních vystavovatelů sice nezaznamenali, ale zájem již projeví o účast na jarní etapě FLORA OLOMOUC 2005 zahradníci ze Zahradnického podniku města Vídně.

V průběhu roku 2004 pokračovaly práce na přípravě projektu „ROZVOJ A REKONSTRUKCE VÝSTAVIŠTĚ FLORA“ dle schváleného postupu RMO ze dne 4. 5. 2004. Mírný časový posun od původního harmonogramu je způsoben komplikovaným projednáváním studií variantních řešení nové přístupové komunikace areálu, majetkoprávních záležitostí se subjekty, jichž se případná realizace projektu dotýká. V současné době je dokončena urbanisticko-dopravní studie, dokončuje se marketingová analýza, jejíž závěry by měly napovědět o nezbytnosti rozsahu zamýšleného projektu a následně bude zpracován investiční záměr. Vyhodnocení závěrů jednotlivých dokončených a zpracovávaných podkladů bude předmětem další analýzy ve vztahu k následujícímu postupu a rozsahu přípravy projektu k uplatnění do SROP. Závěry této analýzy budou předloženy RMO ke schválení.

S cílem dosažení vyšší efektivity u všech úseků společnosti byly rozpracovány výstupy personálního auditu, došlo k redukci některých pracovníků, ale především k vytvoření nové organizační struktury společnosti. Pro rok 2005 byl zatraktivněn výstavní program, mimo jiné i rozšířením o odborné kontrakční trhy FLORA PROFI.

Změna DPH v průběhu roku v oblasti služeb výrazně ovlivnila ekonomiku realizovaných zakázek na zahradnickém a technickém úseku. Přes tento negativní dopad se podařilo akciové společnosti udržet příznivé cash-flow k 31. 12. 2004.

Ing. Vladimír Pokorný,
předseda představenstva VFO, a. s.

3. ORGANIZAČNÍ STRUKTURA SPOLEČNOSTI

3. 1. SLOŽENÍ ORGÁNŮ K 31. 12. 2004

PŘEDSTAVENSTVO

předseda představenstva	Ing. Vladimír Pokorný 783 01 Olomouc, Zolova 23
místopředseda představenstva	Mgr. Svatopluk Ščudlík 772 00 Olomouc, Balbínova 20
člen představenstva	Ing. Jan Dostál 772 00 Olomouc, Slovenská 3
člen představenstva	Mgr. Ing. Petr Konečný 779 00 Olomouc, Zikova 16
člen představenstva	PaedDr. Jaroslava Cardová 772 00 Olomouc, Riegrova 5
člen představenstva	Jan Gottwald 772 00 Olomouc, Sladkovského 33
člen představenstva	Mgr. Václav Hušek 779 00 Olomouc, Trnkova 26

J e d n á n í :

Jménem společnosti jednají buď společně všichni členové představenstva nebo předseda představenstva nebo místopředseda představenstva. Podepisování za společnost se děje tak, že ke znění obchodní firmy připojí svůj podpis všichni členové představenstva nebo předseda představenstva nebo místopředseda představenstva.

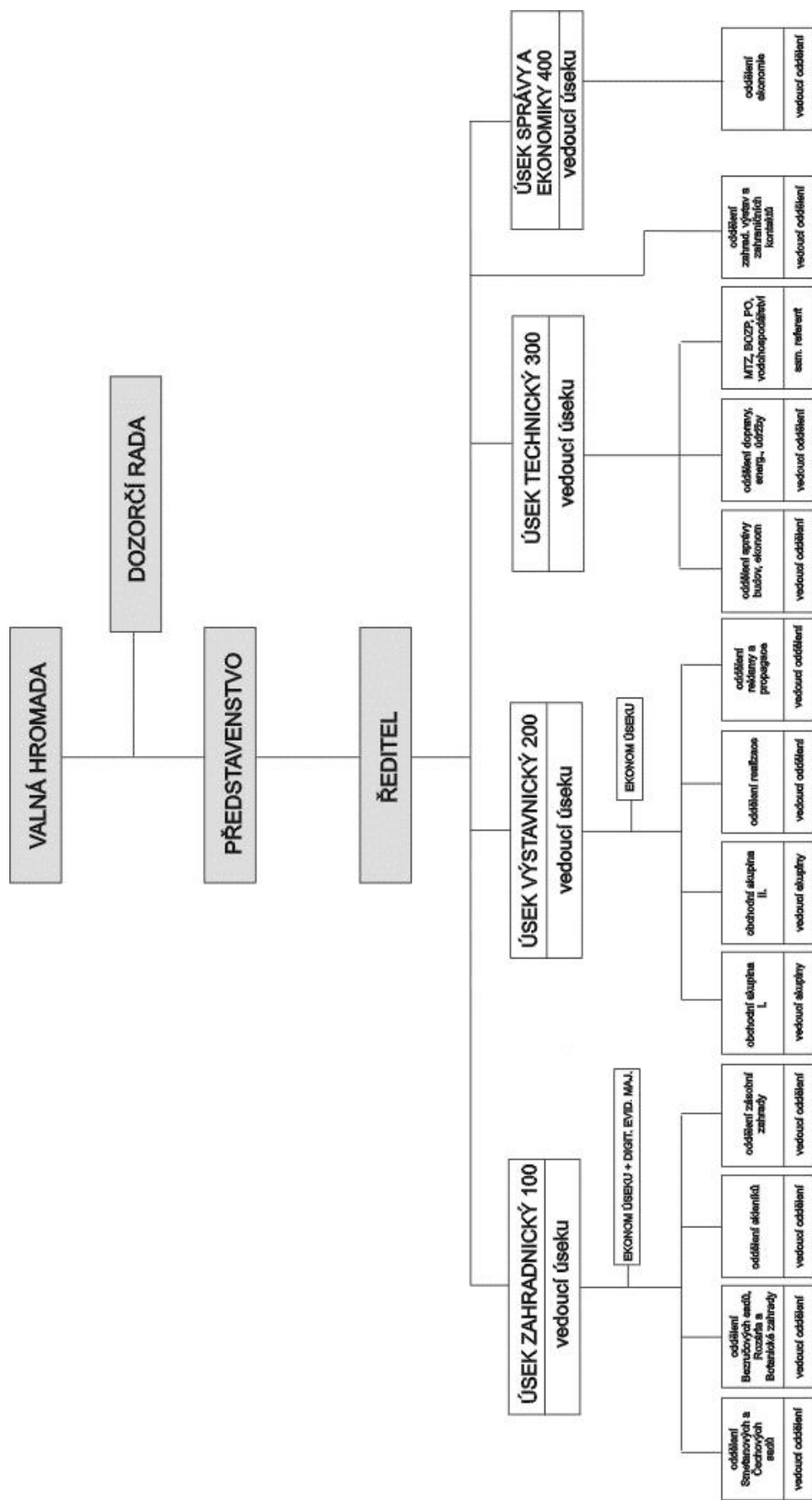
Platí od: 1. března 2003

DOZORČÍ RADA

předseda	Jana Schwarzová 779 00 Olomouc, Stiborova 7
člen	Magda Hašková 779 00 Olomouc, Polívkova 21
člen	Ing. Naděžda Krejčí 772 00 Olomouc, Smetanova 21
Výkonné vedení společnosti	
ředitel	Ing. arch. Zdeněk Štefka, CSc.
zástupce ředitele	Ing. Ludmila Grecmanová
vedoucí zahradnického úseku	Ing. Naděžda Krejčí
vedoucí výstavnického úseku	Ing. Ludmila Grecmanová
vedoucí technického úseku	Ing. Jiří Svačinka

vedoucí úseku správy a ekonomiky Jitka Varhaníčková

3. 2. ORGANIZAČNÍ SCHEMA SPOLEČNOSTI



4. ZPRÁVA PŘEDSTAVENSTVA SPOLEČNOSTI O PODNIKATELSKÉ ČINNOSTI A O STAVU MAJETKU

4. 1. HOSPODÁŘSKÁ ČINNOST - ÚDRŽBA PARKŮ

Základní údržba zeleně, kterou provádí zahradnický úsek na 44 ha městských parků, se v červnu 2004 dramaticky změnila. Větrná smršť způsobila velké škody na zeleni. Bylo při ní zničeno 65 vzrostlých stromů a celková škoda v parcích byla odhadnuta na 3 750 000 Kč. Následně po vichřici byly práce zaměřeny především na odstranění škod a po navýšení částky o 1 763 000 Kč i na obnovu parků. V parcích bylo vykáceno dalších 78 stromů, které byly vichřicí poškozeny natolik, že ohrožovaly bezpečnost návštěvníků. V rámci obnovy bylo také vysazeno v Čechových a Bezručových sadech 60 nových stromů.

SBÍRKA STROMY PRO MĚSTO

Na speciální konto této sbírky přispěli občané i jednotlivci k 31.12. 2004 celkovou částkou **164 554 Kč**. Za tyto prostředky bylo vysazeno 38 nových stromů.

Celkem bylo v roce 2004 ve Smetanových, Čechových a Bezručových sadech:

vykáceno	nebo zničeno	163 stromů
vysazeno		98 stromů

ODDĚLENÍ SMETANOVÝCH A ČECHOVÝCH SADŮ

Kromě již uvedených prací při obnově parků se pracovníci tohoto oddělení podíleli na zajištění městského plesu, spolupracovali při přípravě zahradnických výstav a řada z nich realizovala pavilon na výstavě v Tullnu.

KÁCENÍ

Celkový počet	117 stromů
z toho kalamita	55 stromů

VÝSADBY VE SMETANOVÝCH SADECH

dvouletky	10 000 ks
cibuloviny	49 985 ks
letničky	31 028 ks
stromy	54 ks

KÁCENÍ

Pracovníci oddělení zajišťovali základní údržbu zeleně, podíleli se na odstraňování škod po vichřici v Bezručových sadech, v areálu Botanické zahrady byla vysazena expozice tykví a letniček na sušení. Byl také zadán projekt na rekonstrukci botanické zahrady .

Celkový počet	46 stromů
z toho kalamita	10 stromů

VÝSADBY

cibuloviny, jiřiny, mečíky	1 000 ks
růže	563 ks
trvalky, letničky	4 000 ks
konifery	100 ks
stromy	44 ks

TRŽBY V ROCE 2004

vstupné	87 838 Kč
prodej květin	21 537 Kč

ODDĚLENÍ SBÍRKOVÝCH SKLENÍKŮ

Pracovnice tohoto oddělení zajišťovaly běžnou údržbu, pěstovaly také část letniček pro venkovní výsadby. V červnu byla uspořádána večerní prohlídka skleníků, zahradnice také podstatnou měrou přispěly k realizaci pavilonu H na Hortikomplexu 2004.

V palmovém skleníku byla provedena 2. etapa stínování a proběhla dlouho odkládaná rekonstrukce tropického skleníku. Na venkovní ploše mezi skleníky byl zabudován automatický závlahový systém. V závěru roku se ve skleníku vylíhlo 27 kajmanů, což je republikový rekord.

TRŽBY V ROCE 2004

vstupné	173 554 Kč
prodej květin	133 801 Kč

ODDĚLENÍ ZÁSObNÍ ZAHRADY

Pracovnice oddělení zajišťovaly produkci letniček a dvouletek v parcích a také vypěstovaly trvalky pro výstavní expozici.

TRŽBY V ROCE 2004

květiny	77 694 Kč
zelenina	124 066 Kč
letničky +dvouletky	453 000 Kč

Hospodářský výsledek celého úseku byl ovlivněn jak změnou sazeb DPH od 1. 5. 2004, tak i červnovou větrnou smrští, která silně poškodila velké množství porostu. Plánovaná údržba se rozšířila v takové míře, že bylo nutné navýšení finančních prostředků z MMO. Protože nebylo možné tyto služby zajistit vlastními silami, došlo ke zvýšení nákladů především v oblasti nákupu služeb.

VÝSLEDKY HOSPODAŘENÍ ZAHRADNICKÉHO ÚSEKU (v tis. Kč)

Položka	rok 2002	rok 2003	rok 2004
provozní náklady	8 199	8 947	9 393
odpisy majetku	192	258	265
vnitropodnikové náklady	7 198	7 092	7 169
Náklady celkem	15 589	16 297	16827
provozní výnosy	13 829	13 997	15 068
vnitropodnikové výnosy	977	1 152	1 120
Výnosy celkem	14 806	15 149	16188
Hosp. výsledek úseku	-783	-1 148	-639

4. 2. HOSPODÁŘSKÁ ČINNOST VÝSTAVNICTVÍ

Naplňování plánovaných úkolů úseků se děje organizováním vlastních výstavních a veletržních akcí, poradenstvím při přípravě expozic, kompletní realizací expozic v tuzemsku i zahraničí, realizací reklamních služeb i doprovodných programů.

Kalendář veletržních a výstavních akcí pořádaných v roce 2004 na olomouckém výstavišti zahrnoval 21 výstavních titulů, z nichž 16 akcí organizovala akciová společnost Výstaviště Flora Olomouc a 5 veletrhů na výstavišti uspořádala olomoucká veletržní správa Omnis Olomouc, a. s. Nad rámec této již tradiční programové náplně naše společnost pronajala výstavní prostory a poskytla výstavní služby při pořádání dalších 17 prezentačních, kulturních, sportovních nebo tržních akcí.

Výstaviště Flora Olomouc v průběhu loňského roku zrealizovalo všechny plánované projekty. Jednalo se o tyto veletrhy, výstavy v tomto časovém sledu:

IPM Essen, TOURISM EXPO, RENOVA, LIBRI, LITERÁRNÍ FESTIVAL, FLORA OLOMOUC – jarní etapa, HORTIFARM, JARNÍ ZAHRADNICKÉ TRHY, DĚTSKÝ RÁJ, FOR MODEL, DNY ZDRAVOTNĚ POSTIŽENÝCH – VIVAT VITA, FLORA OLOMOUC – letní etapa, LETNÍ ZAHRADNICKÉ TRHY, TULLN MESSE, HORTIKOMPLEX, PODZIMNÍ ZAHRADNICKÉ TRHY, BYDLENÍ, VÁNOCE FLORA.

Výčet akcí, které se odehrály na olomouckém výstavišti a na jejichž průběhu v uplynulém roce participoval výstavnický úsek doplňují tyto projekty: Skateboardové halové závody – mistrovství republiky, Den sportu a her, Z pohádky do naší historie, Bambiriáda, festival dechových kapel Olomócké kvítek, festival Poezie bez hranic, tréninky v cyklotrialu mládeže v in-linu a cyklotrialu mládeže v pavilonech G a H v zimním období, akce Skauti dětem, dále sezónní výprodeje textilu, kožešin a obuvi a nově akce:

- v pavilonu A kontraktace potravin, organizovaná velkoobchodem NUGET,
- v pavilonu E prezentace firem Hawle Armatury, spol. s. r. o., Nilfisk Advance, s. r. o.

Olomoucké výstaviště poskytlo v roce 2004 prostor pro výstavní prezentaci zboží, služeb a komunikaci s klienty celkem ve 12 výstavních oborech, jmenovitě jsou to tyto nomenklatury: doprava, energetika a elektrotechnika, stavebnictví, obnova památek – umělecká řemesla, zemědělství, zahradnictví, hračky – modelářství – sběratelství, nábytek - interiérové vybavení – bytové doplňky, knihy – umění – vzdělávání, cestovní ruch – sport – volný čas a zdravotnictví. Na výstavách a veletrzích se převážně prezentovaly malé a střední firmy.

Za rok 2004 akce organizované Výstavištěm Flora Olomouc vykazují tuto statistiku:

Ukazatel	Hodnota	Index 2004/2003
počet výstav	16	100
prodaná plocha v m ²	19 137	104,8
počet vystavovatelů	1 432	109,7
počet návštěvníků	181 886	93,6

Základem výstavního a veletržního kalendáře Výstaviště Flora Olomouc je tzv. „zelený“ zahradnický program, zpestřený zpravidla o hodnotný odborný a zajímavý zábavný program se značkami Flora Olomouc, jarní a letní etapa a Hortikomplex, doprovázený zahradnickými trhy. Na propagaci těchto výstav se vynakládají nemalé prostředky, přesto - a právě i v uplynulém roce - se nepodařilo zastavit pokles návštěvnosti, což patřilo k hlavním důvodům poklesu výnosů z výstavní činnosti v uplynulém roce.

FLORA OLOMOUC, jarní etapa

Největší zahradnická výstava a bezesporu stále nejvýznamnější akce ve svém oboru v celé ČR, s tradicí od r. 1958. Byla umístěna v pavilonu A a E. V hlavním pavilonu bylo uspořádání provedeno dle návrhu architekta Zdeňka Sendlera s ideou „Svět barev“ a představovalo zcela nové, netradiční řešení prostoru. Celá expozice byla jednoznačně kladně hodnocena odborníky, laici přijali toto řešení různě.

Jarní etapy Flory Olomouc se zúčastnilo méně vystavovatelů, což bylo důsledkem jejich účasti na mezinárodním zahradnickém veletrhu v Essenu počátkem roku. Projevilo se to

v nižším objemu prodané plochy, a tedy s negativním dopadem na celkový hospodářský výsledek projektu.

HORTIFARM

Veletřh drobné zahradní mechanizace, zahradnických pomůcek a potřeb, pravidelně již 11. rokem doprovází jarní Floru Olomouc a svou náplní dotváří komplexní nabídku zahradnického veletrhu.

FLORA OLOMOUC, letní etapa

Svátek letních květin – tak by tato výstava také mohla být nazývána. V rámci motto: „Hefastos v květech“ představila v pavilonu A vedle široké škály květin také umělecká kovářská díla z hradu Helfštýn, což se ukázalo jako velmi vhodná kombinace. Na galerii pavilonu svůj tržní program představil Svaz školkařů ČR. Výstavně byly také pojaty pavilony E s atraktivní expozicí bonsajů a pavilon H s tradicí exponátů z floristických soutěží a přehlídkou sušených květin.

HORTIKOMPLEX

Je největší odbornou výstavou ovoce, zeleniny a školkařských výpěstků v celé ČR, která završuje v říjnu tzv. „zelenou“ výstavní sezónu na výstavišti. Nosné téma hlavní expozice „Vitamíny, základ zdraví“ s dalšími přehlídkami „Tykev známá, neznámá“, „Výrobky pro zdraví“, přehlídka chryzantém, nebo mykologická expozice a poradna, stánek včelařských potřeb, profesionální soutěž v ovocných destilátech „Flora košť“ a další tradiční soutěže, připravené na podporu oživení a rozšíření návštěvnické klientely, tento cíl nenaplnily a veletrh zaznamenal další pokles návštěvnosti.

JARNÍ, LETNÍ A PODZIMNÍ ZAHRADNICKÉ TRHY

Tradičním doplňkem všech zahradnických výstav a veletrhů jsou zahradnické trhy, které pomyslně představují v daném období nejlépe zásobenou tržnici s novinkami, sezónními výpěstky květin, zeleniny, školkařiny, okrasných rostlin, semen, cibulovin, zahradnických pomůcek, potřeb, náčiní a doplňků. Jsou nezbytnou, vyžadovanou a oblíbenou součástí zahradnických výstav.

TOURISM EXPO

Regionální výstava služeb cestovního ruchu a využití volného času, organizovaná na výstavišti od r. 1996 především na podporu rozvoje tuzemského cestovního ruchu. Od roku 2000, kdy se změnil termín jejího konání a kdy při naplňování projektu spolupracujeme s vládní agenturou pro podporu rozvoje cestovního ruchu Czech Tourism (dříve ČCCR), dále Olomouckým krajem i městem Olomouc, se veletrh kapacitně i kvalitativně rozvíjí dobře a slouží subjektům podnikajícím v tomto rozvojovém odvětví národní i regionální ekonomiky a jejich klientům.

RENOVA

Je jediná národní specializovaná výstava zaměřená na obnovu historických památek a sídel v celém rozsahu konaná vždy souběžně s všeobecným stavebním a technickým veletrhem Stavotech. Organizátoři si vytkli za cíl představovat památkovou péči „od A po Z“ - v celé její šíři a komplexnosti. Ústředním mottem výstav je téma: „Obnova památek – zachování kulturního dědictví“. V rámci tohoto projektu byla expozice v roce 2004 věnována „Lidovým památkám“. Tato výstava zatím nevyčerpala své potenciaální zdroje pro kvalitativní i kvantitativní rozvoj.

LIBRI OLOMOUC a LITERÁRNÍ FESTIVAL

Souběžné konání dvou samostatných akcí, a to knižního veletrhu a festivalu probíhá od r. 1995. Smyslem tohoto propojení je propagovat knihu, literaturu v mnoha jejích podobách. Od r. 2002 je tato idea zastřešena projektem „Olomouc, město knihy“. Představuje literaturu na knižní výstavě LIBRI, ale také v rámci programových akcí Libri na jevišti, na filmovém plátně, v hudbě i ve výtvarném umění. Tento projekt propaguje Olomouc jako kulturní metropoli nejen regionu, ale i v sousedních zemích, zejména zemích Visegradu. Pořádání této akce má nesporný výchovný a společenský význam a děje se v souladu s kulturní politikou města.

V roce 2004 při příležitosti konání jubilejního 10. ročníku Literárního festivalu byl připraven pro diváky zajímavý, ale také finančně náročný program. Záměr vyrovnaného rozpočtu, jehož příjmová část zahrnuje příjmy z grantů, ostatních podpor, sponzorství a ze vstupného, se bohužel nenaplnil. Ztrátu se nepodařilo vykrýt z tržeb veletrhu Libri, takže se negativně promítla do hospodářského výsledku akce a ovlivnila i hospodářský výsledek úseku.

DĚTSKÝ RÁJ

8. výstava zaměřená na prezentaci programů pro využití volného času dětí a mládeže a na prodej hraček, sportovních potřeb, vybavení pro mládež probíhala na olomouckém výstavišti opět souběžně s celostátní akcí Bambiriáda, stejného zaměření, ale místně oddělené tak, jak stanovovala pro r. 2004 grantová pravidla.

V rámci Dětského ráje se konal 4. ročník velmi populárního Jarmarku matematiky, fyziky a chemie, připraveného pro žáky ZŠ Přírodovědeckou fakultou UP k popularizaci těchto přírodovědních oborů. Nově byly pro děti připraveny večerní prohlídky v palmovém skleníku nazvané „Svět pohádkových bytostí“. Výše vyjmenované akce byly bez vstupného a byly již tradičně hojně navštíveny rodinami s dětmi. Zejména dublování programů a stagnace projektu Dětský ráj vedly management společnosti k rozhodnutí v roce 2005 ho již nezařazovat do kalendária akcí. Na výstavišti se bude konat pouze Bambiriáda.

FOR MODEL

Prodejní a kontraktační výstava modelářského materiálu, projektů a modelů, spojená s výstavou „Sběratelství“ se konala společně s výstavou Dětský ráj a vhodně ji doplnila.

DNY ZDRAVOTNĚ POSTIŽENÝCH

Prodejní výstava zaměřená na širokou prezentaci kompenzačních, ortopedických, rehabilitačních pomůcek, prostředků, vybavení a služeb pro zdravotně postižené občany. Současně probíhala 3. krajská konference poskytovatelů sociálních služeb a 10. výstava výtvarných prací zdravotně postižených občanů.

Poprvé byl k této akci připojen projekt „Handicapiáda“, jehož cílem bylo prostřednictvím interaktivních disciplín podpořit významnější měrou kultivaci chování, postojů, pochopení i vztahů mezi zdravými a handicapovanými spoluobčany všech věkových kategorií a k překonání „vnitřních bariér“ v každém z nás. Tento projekt naplnil jak společenská, tak i ekonomická kritéria.

BYDLENÍ

Prodejní regionální výstava nábytku, bytového zařízení a životního stylu náleží k žádaným akcím jak ze strany vystavovatelů, tak návštěvníků, protože téma bydlení patří k základním životním potřebám a zajímá všechny generace. Výstava opět prokázala svou ekonomickou a společenskou životaschopnost.

VÁNOCE FLORA

Jsou tržní akcí, která uzavírá výstavní sezónu. Nosným sloganem pro rok 2004 bylo téma: „Vánoce Flora – svátky pro celou rodinu“, kterému byl uzpůsoben doprovodný program. V minulosti patřily Vánoce k ekonomicky nejzdařilejším. Bohužel silná konkurence v organizování místních vánočních trhů v samostatné Olomouci i okolních městech, a stejně tak rozmanitá nabídka nejrůznějšího zboží včetně podpůrných akcí v hypermarketech a supermarketech výrazně ovlivnily podobu Vánoc Flora 2004, jak z hlediska počtu vystavovatelů, tak i návštěvnosti - a tím i její ekonomiku.

Naše společnost v roce 2004 realizovala v zahraničí dvě akce:

IPM ESSEN

VFO na základě vyhraného výběrového řízení vyhlášeného MZe organizovalo a realizovalo v lednu oficiálně účast ČR na IPM Essen. Ve společné expozici se na ploše 112 m² vč. infostánku MZe ČR zúčastnilo celkem 10 zahradnických subjektů. Plán akce postavený na základě podkladů pro výběrové řízení z r. 2003, kdy nebyly známy všechny nákladové položky, stanovené essenským pořadatelem, byl podhodnocen a nebyl nakonec v hrubém zisku splněn. Překročením nákladů na cestovné, ale i nájemné potom spolu s dalšími přivodily překročení celkového plánu nákladů úseku.

TULLN

VFO je od počátku 90. let, s výjimkou roku 1995 pravidelným realizátorem hlavního pavilonu Donauhalle na největším rakouském zahradnickém veletrhu v Tullnu. V roce 2004 poprvé projekt výstavy a řízení dělal nový rakouský architekt. Přes tuto skutečnost, ale i díky zjednodušení vývozních formalit po vstupu ČR do EU, příznivém kurzu měn a zkušenostem našeho realizačního týmu byla akce ekonomicky úspěšná.

VFO mělo v rámci veletrhu mělo také svou expozici, koncipovanou jako spojení květin a českého skla.

Zajištění výše popsané výstavní a veletržní sezony v roce 2004 bylo velmi obtížné, a to i přesto, že se v programu vlastních realizací společnosti proti obvyklému standardu vyskytla navíc pouze jedna, zato velmi prestižní zahraniční zakázka pro MZe ČR – oficiální expozice ČR na významném zahradnickém veletrhu IPM Essen v Německu.

Zejména tato akce, dále pak kulturní projekt 10. literárního festivalu spolu s dalšími objektivními vlivy jako jsou vysoká konkurence výstavnictví v podobě hypermarketů a supermarketů, vysoká nezaměstnanost, nízká průměrná mzda v regionu i změny v živnostenském zákoně na straně jedné a interní firemní podmínky, z nichž v první řadě je nutné jmenovat nedostatečnou vybavenost výstaviště jak pro vystavovatele, tak návštěvníky, a v neposlední řadě i červnová přírodní kalamita přivodily, že se v roce 2004, poprvé za dobu fungování a. s. Výstaviště Flora Olomouc, nepodařilo splnit plánovaný hospodářský výsledek z činnosti výstavnictví.

Celkový výpadek v plánu výstavnického úseku byl způsoben jak překročením plánu nákladů, tak nenaplněním plánovaných výnosů. Nákladová stránka rozpočtu výstavnické činnosti byla překročena v kapitole ostatní služby, a to zejména u položek nájemného, realizace staveb, inzerce v tisku, přepravného a honorářů.

Výnosy z výstavní činnosti nebyly naplněny v kapitole tržeb za výkony a zboží, a to hlavně pro nenaplnění plánu tržeb ze vstupného, tržeb z nájemného a za vlastní služby.

VÝSLEDKY HOSPODAŘENÍ VÝSTAVNICKÉHO ÚSEKU (v tis.Kč)

Položka	rok 2002	rok 2003	rok 2004
provozní náklady	14 437	14 285	15 251
odpisy majetku	249	496	509
vnitropodnikové náklady	6 077	6 410	6 994
Náklady celkem	20 763	21 191	22 754
provozní výnosy	21 348	21 488	20 945
vnitropodnikové výnosy	7	130	349
Výnosy celkem	21 355	21 618	21 294
Hospodářský výsledek úseku	592	427	-1 460

4. 3. HOSPODÁŘSKÁ ČINNOST – TECHNICKÉ ZAJIŠTĚNÍ PROVOZU A SPRÁVA

OPRAVY A ÚDRŽBA

Technický úsek provádí služby na základě požadavků výstavnického a zahradnického úseku a zajišťuje služby na základě smlouvy s Magistrátem města Olomouce.

Pro úsek výstavnický byla zajištěna realizace zejména těchto oprav:

- vnitřní nátěry pavilonu A
- oprava atiky pavilonu A
- stavební úpravy pavilonu H
- propojení internetu mezi pavilonem A a E
- oprava kanceláře SKF

U zahradnického úseku byla zrealizována především:

- oprava elektroinstalace v zázemí palmového skleníku
- oprava vstupní části do palmového skleníku

Magistrátu města Olomouce bylo fakturováno mimo běžné údržby za tyto služby:

- rekonstrukce schodiště a chodníku v Bezručových sadech
- oprava schodiště z botanické zahrady do rozária
- oprava izolace fontánky na hlavní aleji ve Smetanových sadech
- rozmístění nových směrniců ve Smetanových sadech
- instalace litinových košů ve Smetanových a Bezručových sadech
- oprava dlážděných a asfaltových komunikací v sadech

INVESTIČNÍ ČINNOST

Nejvýznamnější investicí v roce 2004 byla rekonstrukce tropického skleníku.

Na tuto rekonstrukci obdrželo VFO, a. s., dotaci ve výši 1 600 000 Kč. Celkové náklady v roce 2004 činily 1 843 205 Kč. Z vlastních zdrojů investovala společnost do této akce 243 205 Kč. Dokončovací práce proběhnou začátkem roku 2005, kdy tato akce bude i zkolaudována.

V roce 2004 byly pořízeny investice v celkové výši 3 785 376 Kč.

Stavební investice:

- | | |
|---|--------------|
| - rekonstrukce tropického skleníku – vlastní zdroje | 1 843 205 Kč |
| - instalace reklamního štítu včetně osvětlení na atice pav. A | 156 644 Kč |
| - instalace II. fáze stínování palmového skleníku | 612 500 Kč |
| - stavba 3 ks prefabrikovaných skladů | 210 153 Kč |
| - ostatní vnitroinvestiční akce | 200 418 Kč |

Celkem	3 022 920 Kč
---------------	---------------------

Stroje, zařízení a dopravní prostředky:	
- vysokozdvížná plošina Inreka IP 11-2	431 200 Kč
- tříkolka Piaggio	169 000 Kč
- svářecí agregát	42 535 Kč
- splacení leasingu (Multikar M26, cena 839 900 Kč) PC	3 500 Kč

Celkem **646 235,- Kč**

Pořízení drobných investic, které jsou odepisovány 4 roky dle vnitropodnikové směrnice vedeny na účtu 022: 116 221 Kč

Investiční činnost oproti plánu 4 000 tis. Kč byla realizována ve výši 3 785 tis. Kč. Předpokládáme zvýšení investičních aktivit v dalších letech z důvodu plánovaného rozvoje výstaviště.

Hospodářský výsledek technického úseku ovlivnil především převod „Lávky ve Smetanových sadech“ do majetku MMO. Zůstatková cena, která byla zaúčtována do nákladů tohoto úseku, činila 5 568 tis. Kč (tato skutečnost nebyla zahrnuta do plánu).

VÝSLEDKY HOSPODAŘENÍ TECHNICKÉHO ÚSEKU (v tis. Kč)

Položka	rok 2002	rok 2003	rok 2004
provozní náklady	7 711	7 906	13 702
odpisy majetku	3 564	3 691	3 757
vnitropodnikové náklady		2	2
Náklady celkem	11 275	11 599	17 461
provozní výnosy	4 357	4 860	4 926
vnitropodnikové výnosy	6 556	6 482	6 560
Výnosy celkem	10 913	11 342	11 486
Hosp. výsledek úseku	-362	-257	-5 975

z toho převod lávky -5 568
Výsledek bez převodu lávky - 407

4. 4. ODDĚLENÍ SPRÁVY A EKONOMIKY

Hospodaření režijního střediska ovlivnila změna hospodářského výsledku oproti plánu. Zhoršený hospodářský výsledek celé společnosti se projevil snížením daně z příjmu

o 355 tis. Kč, čímž se zlepšil výsledek tohoto oddělení. Náklady tohoto oddělení obsahují především daně, poplatky, mzdové náklady spojené s ekonomickým zpracováním a vedením společnosti. Dále jsou zde zahrnuty i odměny statutárních orgánů. Úspora byla zaznamenána u spotřeby materiálu, mzdových nákladů a daňových položek.

VÝSLEDKY HOSPODAŘENÍ ÚSEKU SPRÁVY A EKONOMIKY

(v tis. Kč)

Položka	rok 2002	rok 2003	rok 2004
provozní náklady	5 868	5 270	5 204
odpisy majetku	93	44	41
vnitropodnikové náklady			5
Náklady celkem	5 961	5 316	5 245
provozní výnosy	355	145	63
vnitropodnikové výnosy	5 735	5 742	6141
Výnosy celkem	6 090	5 887	6 204
Hosp. výsledek úseku	129	571	959

5. PRACOVNÍCI A MZDY

ZAMĚSTNANOST

V tomto roce počet zaměstnanců poklesl v důsledku připravované organizační změny, která bude realizována od 1.1. 2005 na základě výsledků provedeného personálního auditu. Podobně jako v předchozích letech byli v naší společnosti zaměstnáváni sezónní pracovníci z řad uchazečů o zaměstnání evidovaní na Úřadu práce Olomouc. Společnost vytváří na sezónu dotovaná pracovní místa.

Vývoj zaměstnanosti	kategorie zaměstnanců		
	THP	dělníci	celkem
Průměrný přepočtený stav			
r. 2002	30,91	43,98	74,89
r. 2003	30,02	43,8	73,82
r. 2004	30,29	39,43	69,72
Podíl z celkového počtu pracovníků (v %)			
r. 2002	41,27	58,73	
r. 2003	40,67	59,33	
r. 2004	43,45	56,55	

MZDY

Vývoj mezd	kategorie zaměstnanců		
	THP	Dělníci	celkem
Vyplacené mzdy (v tis. Kč)			
r. 2002	5 970	5 412	11 382
r. 2003	6 374	5 461	11 835
r. 2004	6 316	5 149	11 465
Podíl z celkového objemu (v %)			
r. 2002	52,45	47,55	
r. 2003	53,86	46,14	
r. 2004	55,09	44,91	
Průměrná měsíční mzda (Kč)			
r. 2002	16 096,-	10 255,-	12 666,-
r. 2003	17 694,-	10 390,-	13 361,-
r. 2004	17 376,-	10 883,-	13 704,-

PÉČE O ZAMĚSTNANCE

Program sociální péče o zaměstnance pokračoval v roce 2004 v trendu nastoupeném v předchozích letech.

Vedení společnosti s výborem závodní odborové organizace každoročně uzavírá Kolektivní smlouvu.

Výhody z ní plynoucí:

- prodloužení dovolené na zotavenou o 1 pracovní týden
- příspěvky na penzijní připojištění ve výši 200,- Kč měsíčně
- vybraným zaměstnancům jsou hrazeny náklady na preventivní lékařské prohlídky (jsou to pracovníci pracující s chemikáliemi, ve výškách a se speciální mechanizací)

Pracovní doba činí 40 hodin týdně. Přestávka na oddech a jídlo, jež se nezapočítává do pracovní doby, činí 30 minut.

Dále jsou pracovníkům poskytovány veškeré ochranné oděvy, pomůcky, hygienické a čisticí prostředky potřebné k jejich práci dle vnitřního organizačního předpisu.

6. HOSPODÁŘSKÉ VÝSLEDKY SPOLEČNOSTI

6. 1. VÝKLAD K UPLYNULÉMU A PŘEDPOKLÁDANÉMU VÝVOJI PODNIKÁNÍ A K FINANČNÍ SITUACI

Obchodní a realizační činnost v oboru výstavnictví a poskytování reklamních služeb tvoří společně s péčí o veřejnou zeleň hlavní a rozhodující náplň práce akciové společnosti Výstaviště Flora Olomouc.

Rok 2004 nebyl z ekonomického pohledu rokem příznivým. Ztrátu ve výši 7 115 tis. Kč způsobil především bezúplatný převod „Lávky ve Smetanových sadech“ do majetku Statutárního města Olomouc. Důvodem byla její nákladná rekonstrukce, kterou město začalo realizovat a dále zařazení do projektu Phare.

Zůstatková cena byla zaúčtována do nákladů ve výši 5 568 tis. Kč, čímž byla ztráta prohloubena.

Nepříznivý výsledek vykázal úsek výstavnický, u kterého se snížily výnosy oproti roku 2003 o 324 tis. Kč a náklady se zvýšily o 1 563 tis. Kč. Výsledek výstavnického úseku se zhoršil o 1887 tis. Kč. Dlouhotrvající recesí ve výstavnictví klesají tržby a je nutné změnit způsob prodeje služeb. Prvním krokem bude změna struktury úseku a strategie prodeje výstav.

Smlouva s MMO na údržbu parků byla uzavřena pro rok 2004 ve výši 17 500 tis. Kč (bez DPH podle plánu 16 021 tis. Kč).

Během roku byly prostředky navýšeny takto:

174 tis. Kč na likvidaci následků kalamity z června 2004

1 117 tis. Kč navýšení při změně sazeb DPH od 1. 5. 2004

1 763 tis. Kč na obnovu parků

Celkem byly poskytnuty prostředky ve výši 20 554 tis. Kč (včetně DPH)

Plánované výnosy z MMO 16 021 tis. Kč se tímto zvýšily o 1 841 tis. Kč na 17 862 tis. Kč. I přes toto navýšení nebyl výsledek zahradnického úseku pozitivně ovlivněn. Důvodem byla odborná i kvantitativní náročnost při likvidaci kalamity i při obnově parků. Z důvodů kapacitních bylo nutné navýšit objednávky v oblasti nákupu služeb, s cílem zajistit rychlou obnovu a odstranění následků živelné pohromy.

V uplynulém roce jsme pokračovali na zpracování projektu rozvoje a celkové rekonstrukce výstaviště. Nový pavilon, rekonstrukce parků i vybudování parkoviště, což je cílem projektu, jistě výrazně ovlivní jak hospodaření společnosti, tak i v neposlední řadě kulturní a turistický rozvoj Olomouckého regionu.

Již v roce 2005 bude provedena organizační změna, která bude realizována na základě personálního auditu. Předpokládáme, že přispěje ke kladnému hospodářského výsledku plánovanému na příští rok. Cílem společnosti je postupně vytvářet zisk společnosti a především v průběhu několika let zrealizovat připravované projekty.

6. 2. ROZVAHA

označení	AKTIVA	běžný rok	minulý rok	předmin. rok
	Aktiva celkem	11 1815	120 694	120 555

A	Pohledávky za upsaný vlastní kapitál	0	0	0
B	Stálá aktiva	99 532	107 561	108 602
B.I	Dlouhodobý nehmotný majetek	65	88	22
B.II.	Dlouhodobý hmotný majetek	99 467	107 473	108 580
B.III.	Dlouhodobý finanční majetek	0	0	0
C	Oběžná aktiva	11 847	12 391	11 564
C.I.	Zásoby	584	761	665
C.II.	Dlouhodobé pohledávky	0	0	0
C.III.	Krátkodobé pohledávky	1 888	1 934	1 690
C.IV.	Finanční majetek	9 375	9 696	9 209
D	Ostatní aktiva	436	742	389

označení	PASIVA	běžný rok	minulý rok	předmin. rok
	Pasiva celkem	111 815	120 694	120 555
A	Vlastní kapitál	110 183	117 298	117 705
A.I.	Základní kapitál	107 000	107 000	107 000
A.II.	Kapitálové fondy	10 306	10 713	11 137
A.III.	Fondy tvořeny ze zisku	0	0	0
A.V.	Hospodářský výsledek účetního období	-7 115	-407	-424
A.IV.	Hospodářský výsledek minulých let	-8	-8	-8
B	Cizí zdroje	1 341	2 600	2 348
B.I.	Rezervy	0	0	27
B.II.	Dlouhodobé závazky	20	21	0
B.III.	Krátkodobé závazky	1 321	2 579	2 321
B.IV.	Bankovní úvěry a výpomoc	0	0	0
C	Ostatní pasiva	291	796	502

6. 3. VÝKAZ ZISKŮ A ZTRÁT

(v tis. Kč)

označení	Výkaz zisků a ztrát	běžný rok	minulý rok	předmin. rok
I+II.	Výkony a prodej zboží	39 053	38 486	37 238
al+II.1.	Z toho: tržby za prodej vl. výrobků, služeb a zboží	38 779	37 732	36 631
II.3	Aktivace	274	754	607

A+B	Výkon, spotřeba a náklady na prod. zboží	19 210	16 880	16 798
A+	Přidaná hodnota	19 844	21 606	20 440
aC	Osobní náklady	17 305	17 635	17 345
E	Odpisy dlouhodob. nehmotného a hmotného majetku	4 646	4 490	4 097
IV.+V.	Zúčtování rezerv, oprav. položek a čas. rozl. prov. nákladů	0	0	0
G+H	Tvorba rezerv, oprav. položek a čas. rozl. prov. nákladů	73	73	73
aIII+IV+V	Ostatní provozní výnosy	1 894	1 938	2 507
aD+F+I+H	Ostatní provozní náklady	6 401	947	952
aXI+XII	Provozní hospodářský výsledek	-6 614	472	480
VI+VII+VIII+X+XI	Ostatní finanční výnosy	50	66	114
J+K+L+A+O+P+Q	Ostatní finanční náklady	564	945	1 035
..	Hospodářský výsledek za běžnou činnost	-7 115	-407	-441
XIII	Mimořádné výnosy	0	0	28
R	Mimořádné náklady	0	0	11
	Mimořádný hospodářský výsledek	0	0	17
...	Hospodářský výsledek za účetní období	-7 115	-407	-424

6. 4. PŘEHLED O PENĚŽNÍCH TOCÍCH

Přehled o peněžních tocích		
ke dni 31. 12. 2004		IČO
(v celých tisících Kč)		25848526
Výstaviště Flora Olomouc, a.s., Wolkerova 17, 772 00 Olomouc		

Ozn.	Text	Sledované období	Minulé období	Předminulé období
P.	Stav peněžních prostředků a peněžních ekvivalentů na začátku účetního období	9 696	9 209	8 337

Peněžní toky z hlavní výdělečné činnosti (provozní činnost)				
Z.	Účetní zisk nebo ztráta z běžné činnosti před zdaněním	-6 668	420	518
A.1.	Úpravy o nepeněžní operace	10 158	4 492	3 933
A.1.1.	Odpisy stálých aktiv (+) s výjimkou zůstatkové ceny prodaných stálých aktiv, a dále umořování opravné položky k nabytému majetku (+/-)	10 135	4 490	4 097
A.1.2.	Změna stavu a) opravných položek b) rezervy	73	73 -5	27
A.1.3.	Zisk (ztráta) z prodeje stálých aktiv (-/+) (vyúčtování do výnosů "-", do nákladů "+")			-77
A.1.4.	Výnosy z dividend a podílů na zisku (-)			
A.1.5.	Vyúčtované nákladové úroky (+) s výjimkou kapitalizov. úroků, a vyúčtované výnos.úroky (-)	-50	-66	-114
A.1.6.	Případné úpravy o ostatní nepeněžní operace			

A.*	Čistý peněžní tok z provozní činnosti před zdaněním, změnami pracovního kapitálu a mimořádnými položkami	3 490	4 912	4 451
A.2.	Změny stavu nepeněžních složek pracovního kapitálu	-1 234	-139	13
A.2.1.	Změna stavu pohledávek z provozní činnosti (+/-), aktivních účtů časového rozlišení dohadných účtů aktivních	352	-596	74
A.2.2.	Změna stavu krátkodobých závazků z provozní činnosti (+/-), pasivních účtů časového rozlišení a dohadných účtů pasivních	-1 763	553	80
A.2.3.	Změna stavu zásob (+/-)	177	-96	-141
A.2.4.	Změna stavu krátkodobého finančního majetku nespádajícího do peněžních prostředků a ekvivalentů			
A.**	Čistý peněžní tok z provozní činnosti před zdaněním a mim. položkami	2 256	4 773	4 464
A.3.	Vyplacené úroky s výjimkou kapitalizovaných úroků (-)			
A.4.	Přijaté úroky (+)	50	66	114
A.5.	Zaplacená daň z příjmů za běžnou činnost a za doměrky daně za minulá období (-)	-448	-832	-947
A.6.	Příjmy a výdaje spojené s mimořádnými účetními případy, které tvoří mimořádný výsledek hospodaření včetně uhrazené splatné daně z příjmů z mimořádné činnosti.			17
A.7.	Přijaté dividendy a podíly na zisku (+)			
A.***	Čistý peněžní tok z provozní činnosti	1 858	4 007	3 648

Peněžní toky z investiční činnosti				
B.1.	Výdaje spojené s nabytím stálých aktiv	-2 185	-3 520	-2 941
B.2.	Příjmy z prodeje stálých aktiv	6		165
B.3.	Půjčky a úvěry spřízněným osobám			
B.***	Čistý peněžní tok vztahující se k investiční činnosti	-2 179	-3 520	-2 776

Peněžní toky z finančních činností				
C.1.	Dopady změn dlouhodobých závazků, popř. takových krátkodobých závazků, které spadají do oblasti finanční činnosti (např. některé provozní úvěry) na peněžní prostředky a ekvivalenty			
C.2.	Dopady změn vlast. kapitálu na peněžní prostředky a peněžní ekvivalenty			
C.2.1.	Zvýšení pen. prostředků a pen. ekvivalentů z titulu zvýšení základního kapitálu, emisního ažia, event. rezervního fondu včetně složených záloh na toto zvýšení (+)			
C.2.2.	Vyplacení podílu na vlastním kapitálu společníkům (-)			
C.2.3.	Další vklady peněžních prostředků společníků a akcionářů (+)			
C.2.4.	Úhrada ztráty společníky (+)			
C.2.5.	Přímé platby na vrub fondů (-)			
C.2.6.	Vyplacené dividendy nebo podíly na zisku včetně zaplacené srážkové daně vztahující se k těmto nárokům a včetně fin. vypořádání se společníky v. o. s. a komplementářů u k. s. (-)			
C.***	Čistý peněžní tok vztahující se k finanční činnosti (C.1. + C.2. + C.3.)			
F.	Čisté zvýšení, resp. snížení peněžních prostředků	-321	487	872
R.	Stav peněžních prostředků a peněžních ekvivalentů na konci období	9 375	9 696	9 209

6. 5. PŘÍLOHA K ÚČETNÍ UZÁVĚRCE

OBECNÉ ÚDAJE

Předmět podnikání

- údržba parků, botanické zahrady, rozária a skleníků
- pořádání výstav a veletrhů

Organizační struktura

- ředitel
- úsek správy a ekonomiky
- úsek technický
- úsek výstavnický
- úsek zahradnický

Informace o použitých účetních metodách a způsobu oceňování

ZPŮSOB OCEŇOVÁNÍ

Nakupované zásoby se oceňují v pořizovacích cenách, zásoby vytvořené ve vlastní režii se oceňují na úrovni vlastních nákladů (přímý materiál, přímé mzdy, ostatní přímé náklady). Při oceňování zásob na skladě se používá metoda FIFO, tzn. první cena při ocenění zásob na sklad se používá jako první cena při úbytku zásob.

Hmotný a nehmotný investiční majetek je oceňován v pořizovacích cenách, které zahrnují ostatní související náklady s pořízením. Tyto náklady se aktivují až do doby uvedení majetku do užívání.

ODEPISOVÁNÍ INVESTIČNÍHO MAJETKU

Účetní jednotka zvolila způsob rovnoměrného odepisování. Účetní odpisy jsou prováděny z cen stanovených znaleckým posudkem při vkladu majetku do společnosti k 1. 1. 2000.

U nového majetku jsou prováděny odpisy z pořizovacích cen. Doba odepisování je stanovena ve výši odpovídající platným daňovým předpisům v roce zařazení majetku.

Od 1. 1. 2002 se změnilo odepisování drobného majetku, který se odepisoval 100% do nákladů. Jedná se o majetek s pořizovací cenou od 10 000 Kč do 40 000 Kč. Tento majetek se odepisuje dle vnitropodnikové směrnice rovnoměrně 4 roky. Účetní a daňové odpisy se rovnají.

PŘEPOČET CIZÍ MĚNY

Pro přepočtení údajů v cizích měnách účetní jednotka používá denní kurzy devizového trhu vyhlášené ČNB.

Doplňující informace k rozvaze a výkazu zisku a ztrát

ROZDĚLENÍ SAMOSTATNÝCH MOVITÝCH VĚCÍ A SOUBORU MOVITÝCH VĚCÍ

(v tis. Kč)

Název	2002		2003		2004	
	poř. cena	oprávky	poř. cena	oprávky	poř.cena	oprávky
stroje a zařízení	1 908	582	2 320	850	3 128	1 148
dopravní prostředky	1 184	712	1 184	966	1 187	1 094
drobný hmotný inv. majetek	3 472	1 974	3 612	2 311	3 684	2 758
Celkem	6 564	3 268	7 116	4 127	7 999	5 000

ROZPIS NEHMOTNÉHO INVESTIČNÍHO MAJETKU

(v tis. Kč)

Název	2002		2003		2004	
	poř. cena	oprávky	poř. cena	oprávky	poř. cena	oprávky
software	81	59	81	79	81	81
drobný neh. majetek			145	60	145	82

MAJETEK NEUVEDENÝ V ROZVAZE (pořizovací ceny)

Skupina	2002	2003	2004
drobný majetek	1 787	1 904	1 891

Dále byla poskytnuta dotace ze Statutárního města Olomouc na rekonstrukci tropického skleníku ve výši 1 600 tis.Kč. Celkové náklady na rekonstrukci činily v roce 2004 1 843 tis. Kč. Dotace byla přímo účtována na pořízení investic 042 D a pořizováním byla snižována na 042 MD. Proto se v rozvaze projevila jen částka nad 1 600 tis. Kč, což je 243 tis. Kč.

PŘEHLED PŘÍRŮSTKŮ A ÚBYTKŮ INVESTIČNÍHO MAJETKU DLE SKUPIN

(v tis. Kč)

Skupina	počáteční stav	přírůstky	úbytky	konečný stav
software	81			81
budovy haly a stav.	84 074	1 735	6 622	79 187
stroje a zařízení	2 320	808		3 128
dopravní prostř.	1 184			1 184
DHIM	3 611	151	76	3 686
pozemky	29 239			29 239
Celkem	120 509	2 694	6 698	116 505

POHLEDÁVKY PO LHŮTĚ SPLATNOSTI

(v tis. Kč)

	2002	2003	2004
do 60 dnů	419	447	536
do 90 dnů	67	20	38
do 180 dnů	25	48	81
nad 180 dnů	380	340	372

ZPŮSOB ÚHRADY ZTRÁTY ZA ROK 2003

Ztráta z roku 2003 ve výši 407 tis. Kč, byla rozhodnutím valné hromady zúčtována na vrub emisního ážia.

7. ZPRÁVA AUDITORA

(bude dodána)

8. ZPRÁVA DOZORČÍ RADY

Výstaviště Flora Olomouc, a. s., se sídlem Olomouc, Wolkerova 17, PSČ 772 00, IČO 25 84 85 26, zapsané v oddíle B, vložka 2255 v obchodním rejstříku

„O přezkoumání řádné účetní závěrky a návrhu na úhradu ztráty obchodního roku 2004 a vyjádření pro valnou hromadu dle ust. § 198 obchodního zákoníku“

1. Dozorčí rada vykonávala své úkoly v souladu s § 197-201 Obchodního zákoníku v plném znění, stanovami společnosti a svým jednacím řádem. Představenstvo pravidelně dozorčí radě předkládalo zprávy o činnosti a její finanční situaci a současně se členové dozorčí rady průběžně zúčastňovali všech zasedání představenstva společnosti.
2. Účetní závěrka společnosti byla zpracována v souladu s účetními standardy.
3. Účetní závěrka byla auditována Ing. Miroslavem Stadlerem. Podle auditu lze dovodit, že účetní závěrka ve všech podstatných aspektech věrně zobrazuje finanční situaci společnosti a že účetní závěrka ve všech významných ohledech věrně zobrazuje majetek, závazky a vlastní jmění společnosti k 31. 12. 2004 a výsledek hospodaření za rok 2004 v souladu se zákonem o účetnictví a příslušnými obecně závaznými normami České republiky.
4. Dozorčí rada přezkoumala roční účetní závěrku za rok 2004 včetně návrhu na úhradu ztráty, přijala výsledky auditu této účetní závěrky a doporučuje valné hromadě její schválení.

V Olomouci dne 1. 4. 2005

Za dozorčí radu:

Jana Schwarzová
předsedkyně

9. ZPRÁVA O VZTAZÍCH MEZI OVLÁDAJÍCÍ A OVLÁDANOU OSOBOU

OVLÁDAJÍCÍ OSOBA

Statutární město Olomouc IČO 299 308
(100 % podíl na základním kapitálu - jediný akcionář)

OVLÁDANÁ OSOBA

Výstaviště Flora Olomouc, a. s. IČO 258 48 526

(dále jen propojené osoby)

SMLOUVY UZAVŘENÉ NEBO TRVAJÍCÍ MEZI PROPOJENÝMI OSOBAMI V ROCE 2004

DODATEK KE SMLOUVĚ ZAJIŠTĚNÍ PÉČE O PARKY, ROZÁRIUM A BOTANICKOU ZAHRADU VE MĚSTĚ OLOMOUCI

Statutární město Olomouc uzavřelo dodatek v roce 2004 na finanční částku ve výši 17 500 tis. Kč (včetně DPH) na údržbu parků.

SMLOUVA O POSKYTNUTÍ FINANČNÍHO PŘÍSPĚVKU V OBLASTI KULTURNÍ NA PROJEKT „LIBRI – OLOMOUC, MĚSTO KNIHY“

Statutární město Olomouc poskytlo v souladu s rozpočtem, na základě rozhodnutí Zastupitelstva města ze dne 16. 12. 2003 finanční prostředky ve výši 200 000 Kč

DOHODA O POSKYTNUTÍ FINANČNÍHO PŘÍSPĚVKU V OBLASTI KULTURNÍ NA PROJEKT „HANDICAPIÁDA“ - ve výši 65 000 Kč

Účelem je krytí výdajů spojených s realizací této akce.

DOHODA O POSKYTNUTÍ FINANČNÍCH PROSTŘEDKŮ Z ROZPOČTU STATUTÁRNÍHO MĚSTA OLOMOUCE

Rozhodnutím Rady města Olomouce ze dne 18. 5. 2004 byl poskytnut příspěvek ve výši 50 000 Kč na realizaci projektu „Náš svět“ na akci DĚTSKÝ RÁJ.

DAROVACÍ SMLOUVA

Na bezúplatný převod „Lávky ve Smetanových sadech“ byla schválena rozhodnutím Rady města Olomouce ze dne 2. 11. 2004. Pořizovací cena činila 6 476 047 Kč.

SMLOUVA O POSKYTNUTÍ FINANČNÍHO PŘÍSPĚVKU Z ROZPOČTU MĚSTA OLOMOUCE

Výše příspěvku činila 1 600 000 Kč na investiční akci „Stavební úpravy tropického skleníku“.

Pokračovala

SMLOUVA O SPOLUPRÁCI V RÁMCI PROJEKTU „OLOMOUC CARD“

Výstaviště Flora Olomouc, a. s., poskytlo držitelům turistické karty volný vstup do sbírkových skleníků a botanické zahrady. Statutární město Olomouc za tuto službu poskytlo Výstavišti Flora Olomouc, a. s., provizi ve výši 25 % z běžného vstupného.

10. PŘEHLED AKCÍ V ROCE 2005

KALENDÁŘ VÝSTAV A VELETRHŮ V ROCE 2005

28. 1. – 30. 1.	TOURISM EXPO výstava služeb cestovního ruchu a využití volného času
10. – 12. 3.	LIBRI – KNIŽNÍ OLOMOUC LITERÁRNÍ FESTIVAL knižní veletrh a literární festival
10. – 12. 3.	FOR MODEL prodejní výstava modelů a sběratelství

17. – 19. 3. **RENOVA**
veletrh pro obnovu památek a historických sídel
21. – 24. 4. **FLORA OLOMOUC**
mezinárodní zahradnická výstava a veletrh, jarní etapa
- HORTIFARM**
veletrh drobné zahradní mechanizace, zahradnických pomůcek a potřeb
- JARNÍ ZAHRADNICKÉ TRHY**
prodejní trhy květin, zeleniny, semen, okrasných rostlin, školkařských výpěstků, zahradnických pomůcek a potřeb
2. – 5. 6. **FLORA PROFI**
zahradnický veletrh (určen pouze pro odborníky)
23. – 25. 6. **DNY ZDRAVOTNĚ POSTIŽENÝCH – VIVAT VITA**
prodejní a kontraktační výstava kompenzačních, rehabilitačních, protetických pomůcek a potřeb pro zdravotně postižené
18. – 21. 8. **FLORA OLOMOUC**
mezinárodní zahradnická výstava a veletrh, letní etapa
- LETNÍ ZAHRADNICKÉ TRHY**
prodej květin, zahradnického sortimentu a drobné zahradní mechanizace, pomůcek a potřeb
6. – 9. 10. **HORTIKOMPLEX**
výstava ovoce, zeleniny a školkařských výpěstků
- PODZIMNÍ ZAHRADNICKÉ TRHY**
prodejní trhy květin, ovoce, zeleniny, okrasných a ovocných dřevin, drobné zahradní mechanizace, pomůcek a potřeb
- OLIMA**
festival gastronomie a nápojů
20. – 23. 10. **BYDLENÍ**

veletrh nábytku, vybavení interiérů a životního stylu

10. – 22. 12.

VÁNOCE FLORA
vánoční trhy