

VÝSTAVIŠTĚ FLORA OLOMOUC, a. s.

VÝROČNÍ ZPRÁVA 2003

1. ZÁKLADNÍ ÚDAJE O AKCIOVÉ SPOLEČNOSTI

- 1.1. Identifikační údaje účetní jednotky
- 1.2. Členství v asociacích

2. ÚVODNÍ SLOVO PŘEDSEDY PŘEDSTAVENSTVA

3. ORGANIZAČNÍ STRUKTURA SPOLEČNOSTI

- 3.1. Složení orgánů společnosti
- 3.2. Organizační schéma společnosti

4. ZPRÁVA PŘEDSTAVENSTVA SPOLEČNOSTI O PODNIKATELSKÉ ČINNOSTI A O STAVU MAJETKU

- 4.1. Hospodářská činnost - údržba parků
- 4.2. Hospodářská činnost - výstavnictví
- 4.3. Hospodářská činnost - technické zajištění provozu a správa

5. PRACOVNÍCI A MZDY

6. HOSPODÁŘSKÉ VÝSLEDKY SPOLEČNOSTI

- 6.1. Výklad k uplynulému a předpokládanému vývoji podnikání a k finanční situaci společnosti
- 6.2. Rozvaha
- 6.3. Výkaz zisků a ztrát
- 6.4. Přehled o peněžních tocích
- 6.5. Příloha k účetní uzávěrce

7. ZPRÁVA AUDITORA

8. ZPRÁVA DOZORČÍ RADY

9. ZPRÁVA O VZTAZÍCH MEZI OVLÁDAJÍCÍ A OVLÁDANOU OSOBOU

10. PŘEHLED AKCÍ V ROCE 2004

1. ZÁKLADNÍ ÚDAJE O AKCIOVÉ SPOLEČNOSTI

1.1. IDENTIFIKAČNÍ ÚDAJE ÚČETNÍ JEDNOTKY

ZAKLADATEL

Město Olomouc – Zastupitelstvo města Olomouce

OBCHODNÍ JMÉNO

Výstaviště Flora Olomouc, a. s., sídlo Wolkerova 17, 771 11 Olomouc, IČO 25848526.
VFO, a. s., je právnickou osobou založenou na dobu neurčitou dne 1. ledna 2000. Je zapsána do obchodního rejstříku vedeného Krajským obchodním soudem v Ostravě, oddíl B, vložka 2255.

PŘEDMĚT PODNIKÁNÍ

- pěstování okrasných rostlin
- projektování sadovnických úprav
- výstavnictví
- reklamní a propagační činnost
- koupě zboží za účelem jeho dalšího prodeje a prodej
- silniční motorová nákladní doprava
- realizace a údržba sadovnických úprav a veřejné zeleně
- údržba komunikací
- zednictví
- montáž, opravy, údržba a revize vyhrazených elektrických zařízení a výroba rozvaděčů nízkého napětí
- truhlářství
- zámečnictví

ZÁKLADNÍ KAPITÁL SPOLEČNOSTI

Základní kapitál společnosti činí 107 milionů Kč, slovy stosedmmilionůkorunčeských, a je rozdělen na 1070 ks akcií znějících na jméno v listinné podobě, z nichž každá má jmenovitou hodnotu 100.000,- Kč, slovy jednototísíckorunčeských.

Základní kapitál je tvořen nepeněžitým vkladem, a to částí podniku společnosti Výstaviště Flora Olomouc.

Akcie nejsou veřejně obchodovatelné.

1. 2. ČLENSTVÍ V ASOCIACÍCH

- Hospodářská komora ČR
- Agrární komora ČR
- SOVA ČR
- Svaz květinářů a floristů ČR

2. ÚVODNÍ SLOVO PŘEDSEDY PŘEDSTAVENSTVA

Vstup do roku 2003 byl ovlivněn výraznou změnou ve vedení Výstaviště Flora Olomouc, a. s. Na uvolněné místo ředitele společnosti vyhlásilo představenstvo v lednu 2003 výběrové řízení. Na základě vyhodnocených podkladů byl představenstvem dne 1. 3. 2003 jmenován novým výkonným ředitelem společnosti Ing. arch. Zdeněk Štefka, CSc. Ihned po nástupu do funkce se nově jmenovaný ředitel zaměřil na zajištění rozsahu výstavnického programu, kde především došlo k výraznému rozšíření doprovodných programů i ke zvýšení celkové architektonické úrovně jednotlivých akcí.

Průběh hospodářského roku 2003 Výstaviště Flora, a. s., byl vyrovnaný, bez ekonomických výkyvů. Plánovaný hospodářský výsledek se podařilo naplnit, i když úseky zahradnický a technický nedosáhly plánovaných výsledků. Trvalým negativním jevem je vysoká celopodniková režie, na kterou poukázaly i výsledky personálního auditu. Audit proběhl ve druhé polovině roku a jeho závěry se v současné době zabývá představenstvo společně s vedením podniku s cílem zvýšit produktivitu všech úseků společnosti.

*Přes pravidelně vynakládané finanční prostředky na investice a údržbu areálu úroveň výstaviště trvale zaostává za běžným evropským standardem. Na základě podnětu představenstva začala společnost připravovat podklady pro projekt strukturálních fondů „**ROZVOJ A REKONSTRUKCE VÝSTAVIŠTĚ FLORA OLOMOUC**“, jehož cílem je dosáhnout na finanční zdroje EU, které společně s finančním podílem Města Olomouce i společnosti zajistí vybudování nového, moderního areálu regionálního významu, poskytujícího komplexní služby a zázemí jak návštěvníkům, tak i vystavovatelům z tuzemska a ze zahraničí. Dále také posílení a obnovení tradice výstavnictví v různých odvětvích, především pak FLORY OLOMOUC, jako jediné a největší mezinárodní výstavy květin v ČR, a tím i zvýšení atraktivity a návštěvnosti města Olomouc a regionu jako zajímavé turistické destinace v rámci ČR.*

*Ing. Vladimír Pokorný,
předseda představenstva VFO, a. s.*

3. ORGANIZAČNÍ STRUKTURA SPOLEČNOSTI

3. 1. SLOŽENÍ ORGÁNŮ K 31. 12. 2003

PŘEDSTAVENSTVO

předseda představenstva	Ing. Vladimír Pokorný 783 01 Olomouc, Zolova 23
místopředseda představenstva	Mgr. Svatopluk Ščudlík 772 00 Olomouc, Balbínova 20
člen představenstva	Ing. Jan Dostál 772 00 Olomouc, Slovenská 3
člen představenstva	Mgr. Ing. Petr Konečný 779 00 Olomouc, Zikova 16
člen představenstva	PaedDr. Jaroslava Cardová 772 00 Olomouc, Riegrova 5
člen představenstva	Jan Gottwald 772 00 Olomouc, Sladkovského 33
člen představenstva	Mgr. Václav Hušek 779 00 Olomouc, Trnkova 26

J e d n á n í :

Jménem společnosti jednají buď společně všichni členové představenstva nebo předseda představenstva nebo místopředseda představenstva. Podepisování za společnost se děje tak, že ke znění obchodní firmy připojí svůj podpis všichni členové představenstva nebo předseda představenstva nebo místopředseda představenstva.

Platí od: 1. března 2003

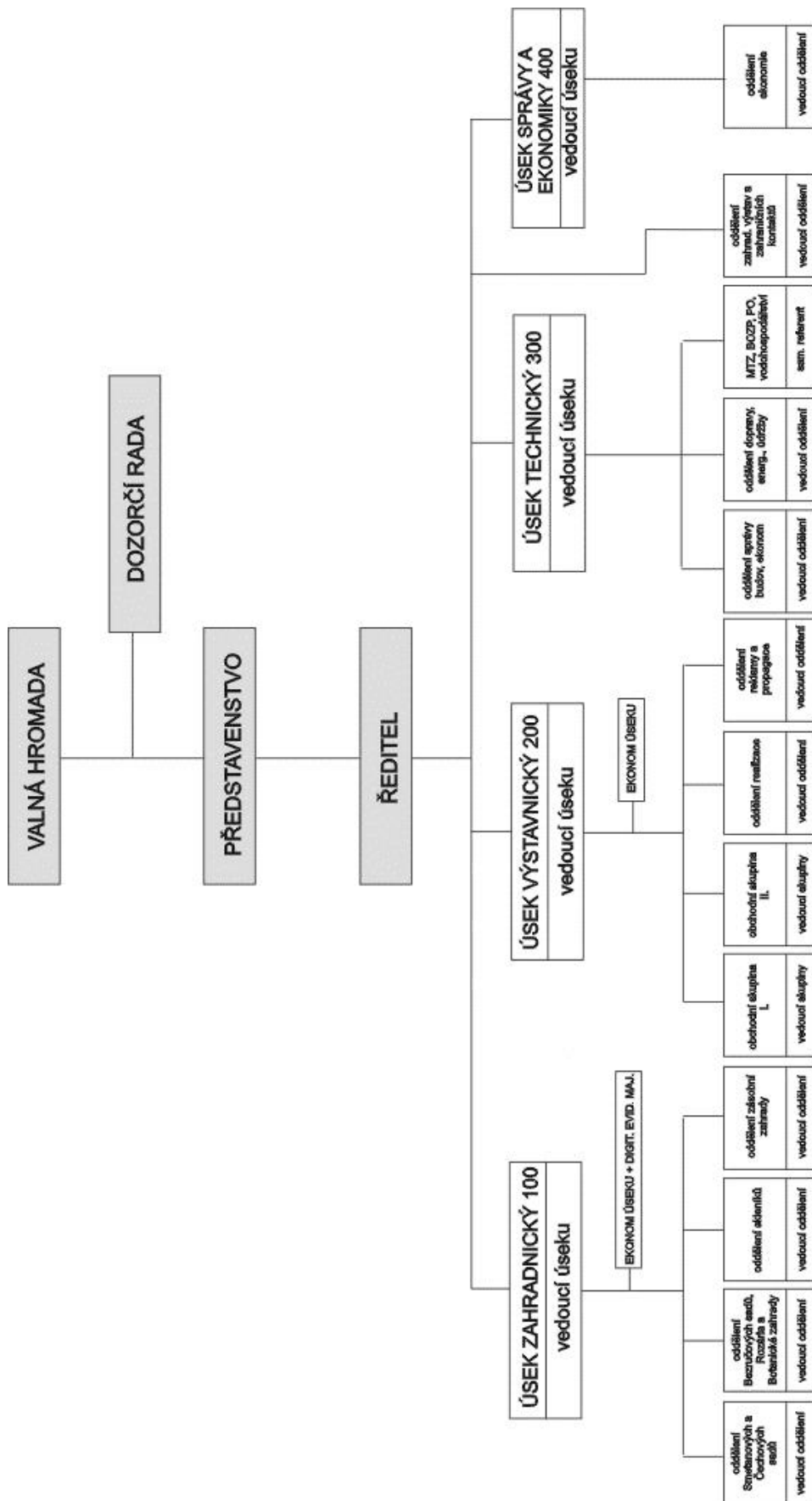
DOZORČÍ RADA

předseda	Jana Schwarzová 779 00 Olomouc, Stiborova 7
člen	Magda Hašková 779 00 Olomouc, Polívkova 21
člen	Ing. Naděžda Krejčí 772 00 Olomouc, Smetanova 21

VÝKONNÉ VEDENÍ SPOLEČNOSTI

ředitel	Ing. arch. Zdeněk Štefka, CSc.
zástupce ředitele	Ing. Ludmila Grecmanová
vedoucí zahradnického úseku	Ing. Naděžda Krejčí
vedoucí výstavnického úseku	Ing. Ludmila Grecmanová
vedoucí technického úseku	Ing. Stanislav Letocha
vedoucí úseku správy a ekonomiky	Jitka Varhaníčková

3.2. ORGANIZAČNÍ SCHÉMA SPOLEČNOSTI



4. ZPRÁVA PŘEDSTAVENSTVA SPOLEČNOSTI O PODNIKATELSKÉ ČINNOSTI A O STAVU MAJETKU

4. 1. HOSPODÁŘSKÁ ČINNOST - ÚDRŽBA PARKŮ

Zahradnický úsek spravuje městské parky o rozloze 44 ha. Kromě základní údržby dřevin, trávníků a květinových záhonů se pracovníci úseku podíleli na přípravě zahradnických výstav. Zajistili aranžování městského plesu a spolupodíleli se na realizaci výstavního pavilonu v rakouském Tullnu.

V loňském roce byly pro zahradnický úsek zakoupeny tři nové motorové pily v celkové hodnotě 63.350,- Kč, které nahradily zcizené (byl vykraden sklad s mechanizací). Vozový park se rozrostl o novou sekačku Ransomes, jejíž pořizovací cena byla 410.880,- Kč.

ODDĚLENÍ SMETANOVÝCH A ČECHOVÝCH SADEŮ

V sadech byly zahájeny práce na rekonstrukci parků dle programu obnovy – kácení stromů, dosadba živého plotu na Polské ulici, dosadba kaštanů na hlavní aleji.

KÁCENÍ	stromy	34 ks
---------------	--------	-------

VÝSADBY VE SMETANOVÝCH SADECH

dvouletky	18.400 ks
letničky	24.826 ks
cibuloviny	49.985 ks

ODDĚLENÍ BOTANICKÉ ZAHRADY, ROZÁRIA A BEZRUČOVÝCH SADEŮ

Kromě základní údržby a probíhající rekonstrukce vysadili pracovníci oddělení expozici jirinek.

KÁCENÍ	stromy	12 ks	(zničeny vichřicí)
---------------	--------	-------	--------------------

VÝSADBY V BOTANICKÉ ZAHRADĚ A ROZÁRIU

tulipány	22.050 ks
růže	440 ks
letničky, trvalky	2.770 ks

TRŽBY V ROCE 2003

vstupné	83.028,- Kč
prodej květin	9.971,- Kč

celkem	92.999,- Kč

ODDĚLENÍ SBÍRKOVÝCH SKLENÍKŮ

Pracovníci oddělení zajišťovali kromě údržby skleníků i pěstování květin, určených na zahradnické výstavy.

EXPOZICE	balkónové květiny	863 truhlíků
	chryzantémy	1.300 ks

Ve sklenících byla realizována II. etapa automatického větrání a I. etapa stínování v palmovém skleníku. Rovněž bylo dokončeno a slavnostně otevřeno akvaterárium.

TRŽBY V ROCE 2003

vstupné	155.396,- Kč
prodej květin	127.434,- Kč

celkem	282.830,- Kč

ODDĚLENÍ ZÁSOBNÍ ZAHRADY

Pracovnice oddělení zajišťovaly produkci dvouletek a letniček pro venkovní výsadby v parku. Dále zde pěstovaly léčivé rostliny pro expozici při letní etapě výstavy Flora a okrasné kopřivy na Hortikomplex.

TRŽBY V ROCE 2003

květiny	117.775,- Kč
zelenina	122.769,- Kč
letničky + dvouletky	520.302,- Kč

celkem	760.846,- Kč

Zhoršený hospodářský výsledek zahradnického úseku byl ovlivněn projektem na obnovu parků. Bylo nutné zabezpečit vysoce odborné práce, které naše společnost musela zabezpečit dodavatelsky. Tím se zvýšily náklady úseku, ale objem tržeb zvýšen nebyl. Toto je také důvodem velkého tlaku vedení společnosti na rozšíření služeb i mimo smluvní vztah s MMO.

**VÝSLEDKY HOSPODAŘENÍ ZAHRADNICKÉHO
ÚSEKU** (v tis.Kč)

položka	rok 2001	rok 2002	rok 2003
provozní náklady	7 608	8199	8947
odpisy majetku	183	192	258
vnitropodnikové náklady	8 332	7198	7092
náklady celkem	16 123	15 589	16 297
provozní výnosy	12 695	13829	13 997
vnitropodnikové výnosy	1 418	977	1152
výnosy celkem	14 113	14 806	15 149
Hosp. výsledek úseku	-2 010	-783	-1 148

4. 2. HOSPODÁŘSKÁ ČINNOST - VÝSTAVNICTVÍ

Obchodní a realizační činnost v oboru výstavnictví a poskytování reklamních služeb tvoří vedle péče o veřejnou zeleň hlavní a rozhodující náplň práce akciové společnosti Výstaviště Flora Olomouc.

Kalendář výstavních a veletržních akcí pořádaných na olomouckém výstavišti v roce 2003 zahrnoval 22 výstavních titulů, z nichž 16 akcí organizovala naše společnost a s 6 veletrhy hostovala na výstavišti olomoucká veletržní správa Omnis Olomouc. Nad rámec této téměř tradiční programové náplně naše společnost vloni pronajala prostory a poskytla výstavní služby při pořádání dalších 29 výstav, kulturních, sportovních nebo tržních akcí.

Společnost Výstaviště Flora Olomouc v průběhu loňského roku uskutečnila všechny plánované akce, jmenovitě se jednalo o tyto veletrhy, výstavy a trhy: TOURISM EXPO, RENOVA, LIBRI, LITERÁRNÍ FESTIVAL, FOR MODEL, FLORA OLOMOUC – jarní etapa, HORTIFARM, JARNÍ ZAHRADNICKÉ TRHY, DĚTSKÝ RÁJ, DNY ZDRAVOTNĚ POSTIŽENÝCH, FLORA OLOMOUC – letní etapa, LETNÍ ZAHRADNICKÉ TRHY, HORTIKOMPLEX, PODZIMNÍ ZAHRADNICKÉ TRHY, BYDLENÍ, VÁNOCE FLORA.

Veletržní správa Omnis Olomouc na výstavišti zorganizovala tyto projekty: ELEKTRA, STAVOTECH OLOMOUC – jaro, AUTOSALON OLOMOUC, SPORT SHOW, STAVOTECH OLOMOUC – podzim a MODERNÍ ŽENA. Tato společnost v uplynulém roce snížila proti předcházejícímu období počet realizovaných výstav na výstavišti o 2 projekty, a tím i rozsah pronajímaných prostor a objem odebraných služeb. Výčet akcí, které se odehrály na olomouckém výstavišti a na jejichž průběhu v uplynulém roce participoval výstavnický úsek, doplňují dále tyto produkty: „Den sportu a her“, „Bambiriáda“, festival dechových kapel „Olomócké kvítek“, výstava psů klubu Kirikam, výstava okrasného ptactva Exota Olomouc, „Mikuláš s radiem Apollo“ a literární programy – festival „Poezie bez hranic“, „Dokouřeno“, „Talk show Benjamin Kurase“, tréninky v In-line a cyklotrialu mládeže v pavilonu G v zimním období a sezónní výprodeje textilu, obuvi, drogistického zboží a podlahových krytin.

Výstaviště Flora Olomouc v roce 2003 poskytlo prostor pro širokou prezentaci zboží, služeb a komunikaci s klienty celkem ve 12 výstavních oborech, jmenovitě se jedná o: dopravu, energetiku a elektrotechniku, stavebnictví, obnovu památek – umělecká řemesla, zemědělství – zahradnictví – chovatelství, hračky – modelářství, sběratelství, nábytek – interiérové vybavení – bytové doplňky, knihy – umění – vzdělávání, cestovní ruch, sport – volný čas, zdravotnictví, čehož převážně využívaly středně velké nebo malé firmy.

V uplynulém roce 2003 bylo výstaviště Flora Olomouc využito pro výstavní, veletržní prezentace nebo tržní akce takto:

Ukazatel	VFO, a. s.	Omnis Olomouc, a. s.	
Celkem			
plocha v m ²	18 254	11 788	30 042
počet vystavovatelů	1 305	444	1 749
počet návštěvníků	181 957	39 231	221 188

Páteří výstavního a veletržního kalendáře Výstaviště Flora Olomouc od jejího vzniku je tzv. „zelený“ zahradnický program, obohacený zpravidla o hodnotný odborný a zajímavý zábavný program. Stejně tomu bylo i v uplynulém roce. Přes tuto skutečnost nižší návštěvnost těchto akcí jako celku v uplynulém roce a klesající návštěvnost Hortikomplexu v posledních letech musí iniciovat management společnosti k přijetí adekvátních opatření k podpoře rozvojových tendencí nejen tohoto nosného programu výstavnictví.

Do zahradnického programu zařazujeme:

FLORA OLOMOUC 2003, jarní etapa

Největší zahradnická výstava a bezesporu stále nejvýznamnější akce ve svém oboru v České republice, s tradicí od roku 1958. Celá výstavní expozice loňského ročníku umístěná v hlavním pavilonu výstaviště byla řešena podle architekta prof. Ivana Otruby na téma „Otvírání studánek“. Jarní etapa výstavy je součástí trojbloku akcí, jenž je nejnavštěvovanější ze všech pořádaných projektů na olomouckém výstavišti.

HORTIFARM

Veletrh drobné zahradní mechanizace, zahradnických pomůcek a potřeb, který pravidelně doprovází Floru Olomouc – jarní etapu od roku 1994.

JARNÍ ZAHRADNICKÉ TRHY

Tradiční doplněk zahradnických výstav a veletrhů, na němž si návštěvníci mohou zakoupit hrnkové i řezané květiny, semena květin i zeleniny, okrasné rostliny, školkařské výpěstky, zahradnické pomůcky, potřeby a doplňky.

FLORA OLOMOUC 2003, letní etapa

Přehledka širokého sortimentu sezónních květin, jirinek, představovaných ČZS, a kvalitního školkařského materiálu, vystavovaného členy Svazu školkařů ČR. Výstavnicky byla aranžována ve 3 výstavních pavilonech a v jedinečném prostředí olomouckých parků, botanické zahrady a rozária. Hlavní expozice výstavy byla opět projekčně řešena prof. Ivarem Otrubou, tentokrát na téma „Genová zahrada: D. N. A. – objev století“.

LETNÍ ZAHRADNICKÉ TRHY

Tvoří soubornou tržní nabídku květin, zahradnického sortimentu, drobné zahradní mechanizace, pomůcek a potřeb, o níž je mezi návštěvníky vždy velký zájem.

HORTIKOMPLEX 2003

Největší profesionální výstava ovoce, zeleniny a školkařských výpěstku v ČR se konala vloni již po osmé. Hlavními partnery výstaviště při organizování této výstavy je ZUČM, OU ČR a ČZS. V pavilonu E byly prezentovány „Výrobky pro zdraví“, bioprodukty a poradna zdraví. Ústřední expozice byla uspořádána podle projektu profesora Ivana Otruby a byla pojmenována: „Zahrada hojnosti“.

PODZIMNÍ ZAHRADNICKÉ TRHY

Představovaly přechodně nejlépe zásobovanou tržnici podzimní květeny, hřbitovní vazby, ovoce, zeleniny, okrasných a ovocných dřevin, pomůcek a potřeb pro zahradničení v Olomouci.

Program dále jmenovaných devíti akcí, s výjimkou trhů VÁNOCE FLORA představuje výstavní náplň, jež se utvářela až v nových tržních podmínkách po roce 1990 a reagovala na konkrétní potřeby regionu.

TOURISM EXPO

Regionální veletrh cestovního ruchu, sportovních potřeb a vybavení pro volný čas, který se koná na výstavišti od roku 1996. Jeho výraznější rozvoj začal po roce 2000, kdy se konání akce podařilo zasadit do nejvhodnějšího termínu, a to mezi dvě hlavní akce tohoto zaměření, pořádané v Brně a v Praze - do přelomu měsíců ledna a února. Od roku 2002 se koncentruje na propagaci cestovního ruchu v Olomouckém kraji pod mottem: „KŘÍŽEM KRÁŽEM OLOMOUCKÝM KRAJEM“. V roce 2003 bylo toto téma zaměřeno na „Aktivní dovolenou“.

RENOVA

Je národní specializovanou výstavou zaměřenou na obnovu historických památek a sídel v celém rozsahu, kterou organizuje naše společnost od roku 1998 vždy společně s všeobecným stavebním a technickým veletrhem STAVOTECH. Ústředním mottem výstavy je téma „OBNOVA PAMÁTEK – ZACHOVÁNÍ KULTURNÍHO DĚDICTVÍ“. V rámci tohoto programu je každým rokem představováno jedno téma památkové péče, v roce 2003 konkrétně „Péče o historické zahrady, parky a krajinu“.

LIBRI OLOMOUC A LITERÁRNÍ FESTIVAL

Spojení dvou samostatných akcí, a to knižního veletrhu a Literárního festivalu, které se konají společně od roku 1995. Po výstavě FLORA OLOMOUC jsou druhým nejznámějším projektem výstavního kalendáře, jenž je však bez grantové podpory a sponzorství ekonomicky neudržitelný. Od roku 2001 jsou LIBRI OLOMOUC a LITERÁRNÍ FESTIVAL součástí společného projektu: „OLOMOUC, MĚSTO KNIHY“.

FOR MODEL

Jde o prodejní a kontraktační výstavu modelů a sběratelství, která se konala v uplynulém roce už 2. rokem a proběhla společně s akcemi DĚTSKÝ RÁJ a BAMBIRIÁDA.

DĚTSKÝ RÁJ

Výstava zaměřená na prezentaci programů pro využití volného času dětí a mládeže

a na prodej hraček, sportovních potřeb, vybavení pro mládež. Vloni byla opět spojena s celostátní akcí BAMBIRIÁDA, takže se významně rozrostla. Přesto se však nepodařilo výrazně zlepšit její hospodářský výsledek.

DNY ZDRAVOTNĚ POSTIŽENÝCH

Jde o prodejní výstavu zaměřenou na širokou prezentaci kompenzačních, ortopedických, rehabilitačních pomůcek, prostředků, vybavení a služeb pro zdravotně postižené, na zprostředkování kontaktů mezi výrobci pomůcek a jejich uživateli, mezi poskytovateli sociálních služeb, zdravotníky a zdravotně postiženými. Výstava se konala vloni po třinácté. Současně s výstavou se konal jubilejní 20. ročník písničkářského festivalu zdravotně postižených občanů VIVAT – VITA, 9. ročník výstavy výtvarných prací zdravotně postižených občanů a 2. konference poskytovatelů sociálních služeb Olomouckého kraje. Výstavy se zúčastnilo celkem 96 subjektů.

BYDLENÍ

Prodejní výstava nábytku, bytového zařízení a životního stylu, která má již svou tradici, protože poprvé se konala v roce 1996. Je vždy silně obsazená vystavovateli a velmi navštěvovaná, protože téma bydlení patří k základním životním potřebám a zajímá všechny generace. Nosné téma výstavy se jmenovalo: „Cesty k lepšímu bydlení“.

VÁNOCE FLORA

Jsou tržní akcí, která tradičně uzavírá naši výstavní sezonu. Patří k ekonomicky nejzdařilejším projektům. Udržení této pozice, ostatně jako u všech ostatních projektů, vyžaduje ale stále hledat nové náměty a vhodná témata doprovodných programů.

V uplynulém roce naše společnost pracovala na přípravě a realizaci 2 významných zakázek v zahraničí. Jednalo se jednak o mezinárodní zahradnickou výstavu v Tullnu, kde se slavilo 50. výročí jejího pořádání. VFO, a. s., realizovala pro Messe Tulln ústřední Donauhalle a opět se této výstavě zúčastnila samostatnou bohatou květinovou expozicí o rozloze cca 50 m², kde byly instalovány barokní plastiky z olomoucké dílny Werkmann.

Dále to byla příprava a účast v soutěži na získání zakázky 1. oficiální prezentace českých zahradnických firem na IPM Essen 2004, vyhlášené MZ ČR. VFO, a. s., soutěž vyhrála a zakázku realizovala.

Aktivním přístupem při zabezpečování plánovaných akcí na rok 2003 a pružným reagováním na měnící se poptávku v průběhu celého roku se podařilo plánované úkoly ve výstavnictví splnit a ve srovnání s předcházejícím obdobím byl zaznamenán celkový růst výnosů z výstavnictví.

VÝSLEDKY HOSPODAŘENÍ VÝSTAVNICKÉHO ÚSEKU

(v tis.Kč)

položka	rok 2001	rok 2002	rok 2003
provozní náklady	12 416	14 437	14 285
odpisy majetku	225	249	496
vnitropodnikové náklady	6 877	6 077	6 410
náklady celkem	19 518	20 763	21 191
provozní výnosy	19 461	21 348	21 488
vnitropodnikové výnosy	78	7	130
výnosy celkem	19 539	21 355	21 618
Hospodářský výsledek úseku	21	592	427

4. 3. HOSPODÁŘSKÁ ČINNOST – TECHNICKÉ ZAJIŠTĚNÍ PROVOZU **A SPRÁVA**

OPRAVY A ÚDRŽBA

Opravy a údržba byly realizovány během roku na základě požadavků zahradnického a výstavnického úseku, a také podle potřeb údržby správy budov. Opravy se prováděly také na základě smlouvy o zajištění péče o parky, rozárium a botanickou zahradu uzavřené s Magistrátem města Olomouce.

U pavilonů byly provedeny zejména tyto opravy:

- úpravy rozvodů teplé užitkové vody a připojení na předávací výměňkovou stanici
- výroba mříží a kovových dveří v areálu „malého dvora“
- oprava elektrických rozvodů pavilonů G a H
- oprava hydroizolace bazénku u pavilonu „E“

Nejvýznamnější opravy ve sklenících a na jiných budovách:

- oprava terária pro želvy v palmovém skleníku
- instalace osvětlení „malého dvora“ a vchodu na rozáriu
- výroba regálů – zámečnická dílna a stolařská dílna
- úpravy prostorů pro skladování olejů

Do údržby a oprav vlastního areálu bylo vloženo v roce 2003 2 531 tis. Kč.

Vybrané služby fakturované Magistrátu města Olomouce:

- oprava schodiště z rozária do botanické zahrady
- oprava veřejného osvětlení v Čechových sadech
- instalace nového plotu a bran na rozáriu
- stavební úpravy lávky pro pěší přes Mlýnský potok v Bezručových sadech
- rozmístění nových směrníků ve Smetanových sadech
- instalace litinových košů ve Smetanových a Bezručových sadech
- provedení vodorovného dopravního značení cyklistických stezek
- oprava závlahových ventilů – rozárium a botanická zahrada
- oprava a montáž laviček a jiných dřevěných prvků

Na základě smlouvy s Magistrátem města Olomouce v rámci tzv. malých projektů byla provedena dílčí oprava památníku Rudé armády (Havlíčkova ulice).

INVESTIČNÍ ČINNOST

V roce 2003 byly pořízeny investice ve výši 3 432 114,- Kč.

Stavební investice:

- WC u pavilonu G 999 632,- Kč

- sklad mechanizace – rozárium	226 892,- Kč
- zázemí pavilonu „H“	215 789,- Kč
- teplovodní vytápění pavilonu „E“	271 336,- Kč
- I. fáze stínování palmového skleníku	153.299,- Kč
- II. fáze automat. větrání palmového skleníku	172 268,- Kč
- teplovzdušné vytápění pavilonu „G“	288 986,- Kč
- topení - pavilon „A“	180 847,- Kč
- započaté projekty a ostatní	37 900,- Kč

celkem 2 546 949,- Kč

Stroje, zařízení a dopravní prostředky:

- nosič kontejneru za traktor /záloha/	197 000,- Kč
- vřetenová sekačka Ramson	411 880,- Kč

celkem 608 880,- Kč

Pořízení drobných investic,

které jsou odepisovány a vedeny na účtu 022: 276 285,- Kč

VÝSLEDKY HOSPODAŘENÍ TECHNICKÉHO ÚSEKU

(v tis. Kč)

položka	rok 2001	rok 2002	rok 2003
provozní náklady	7 620	7 711	7 906
odpisy majetku	3 562	3 564	3 691
vnitropodnikové náklady	10	0	2
náklady celkem	11 192	11 275	11 599
provozní výnosy	3 798	4 357	4 860
vnitropodnikové výnosy	7 769	6 556	6 482
výnosy celkem	11 567	10 913	11 342
Hosp. výsledek úseku	375	-362	-257

ODDĚLENÍ SPRÁVY A EKONOMIKY

Oddělení správy a ekonomiky je čistě režijním úsekem. Jeho hospodářský výsledek je plánován nulový, protože jeho náklady se rozpouštějí vnitropodnikově na úsek zahradnický a výstavnický dle plánu. V roce 2003 byl úspěšným opatřením tento výsledek zlepšen o 571 tis.Kč.

VÝSLEDKY HOSPODAŘENÍ ÚSEKU SPRÁVY A EKONOMIKY
(v tis. Kč)

položka	rok 2001	rok 2002	rok 2003
provozní náklady	5 731	5 868	5 270
odpisy majetku	166	93	44
vnitropodnikové náklady	50		2
náklady celkem	5 947	5 961	5 316
provozní výnosy	309	355	145
vnitropodnikové výnosy	6 280	5 735	5 742
výnosy celkem	6 589	6 090	5 887
Hosp. výsledek úseku	642	129	571

5. PRACOVNÍCI A MZDY

ZAMĚSTNANOST

V roce 2003 se počet zaměstnanců dramaticky neměnil. Podobně jako v předchozích letech byli v naší společnosti zaměstnáváni sezónní pracovníci z řad uchazečů o zaměstnání, evidovaní na Úřadu práce Olomouc. Počet těchto zaměstnanců se však snížil a společnost začala klást velký důraz na kvalifikační předpoklady zaměstnanců.

Vývoj zaměstnanosti	kategorie zaměstnanců		
	THP	dělníci	celkem
Průměrný přepočtený stav			
r. 2001	29,10	43,74	72,84
r. 2002	30,91	43,98	74,89
r. 2003	30,02	43,8	73,82
Podíl z celkového počtu pracovníků (v %)			
r. 2001	39,95	60,05	
r. 2002	41,27	58,73	
r. 2003	40,67	59,33	

MZDY

Vývoj mezd	kategorie zaměstnanců		
	THP	Dělníci	celkem
Vyplacené mzdy (v tis. Kč)			
r.2001	5 421	4 937	10 358
r.2002	5 970	5 412	11 382
r.2003	6 374	5 461	11 835
Podíl z celkového objemu (v %)			
r. 2001	52,34	47,66	
r. 2002	52,45	47,55	
r. 2003	53,86	46,14	
Průměrná měsíční mzda (Kč)			
r. 2001	15 523,-	9 405,-	11 850,-
r. 2002	16 096,-	10 255,-	12 666,-
r. 2003	17 694,-	10.390,-	13 361,-

PÉČE O ZAMĚSTNANCE

Program sociální péče o zaměstnance pokračoval v roce 2003 v trendu nastoupeném v předchozích letech. Postupně se zvyšuje objem příspěvků na obědy zaměstnancům. Počet prodaných stravenek se zvýšil o 228 ks.

Vedení společnosti s výborem závodní odborové organizace každoročně uzavírá Kolektivní smlouvu.

Výhody, které z ní pro zaměstnance plynou:

- prodloužení dovolené na zotavenou o 1 pracovní týden
- příspěvky na penzijní připojištění ve výši 200,- Kč měsíčně
- vybraným zaměstnancům jsou hrazeny náklady na preventivní lékařské prohlídky (jsou to pracovníci pracující s chemikáliemi, ve výškách a se speciální mechanizací)

Pracovní doba činí 40 hodin týdně. Přestávka na oddech a jídlo, jež se nezapočítává do pracovní doby, činí 30 minut.

Dále jsou pracovníkům poskytovány veškeré ochranné oděvy, pomůcky, hygienické a čistící prostředky potřebné k jejich práci dle vnitřního organizačního předpisu.

6. HOSPODÁŘSKÉ VÝSLEDKY SPOLEČNOSTI

6. 1. VÝKLAD K UPLYNULÉMU A PŘEDPOKLÁDANÉMU VÝVOJI PODNIKÁNÍ A K FINANČNÍ SITUACI

Celková ekonomická situace se během čtyř let od založení akciové společnosti postupně zlepšuje a daří se snižovat ztráty podle plánu. I když hospodářský výsledek stále zatěžují vysoké účetní odpisy a převyšují daňové odpisy v roce 2003 o 1507 tis. Kč, podařil se plánovaný výsledek splnit. Ztráta byla naplánovaná na 416 tis. Kč a skutečná ztráta v roce 2003 činí 407 tis. Kč. Pro rok 2004 již akciová společnost plánuje nulový hospodářský výsledek. Předpokladem pro dosažení tohoto výsledku bude provedení organizační změny na základě návrhu personálního auditu a výrazné rozšíření služeb zahradnického a technického úseku, které se v podstatě omezovaly jen na služby pro Magistrát města Olomouce. V roce 2003 bylo zahájeno zpracování projektu na rozvoj a celkovou rekonstrukci výstaviště. Tento projekt je podmínkou pro možné přiznání pomoci Evropské unie malým a středním podnikatelům ze strukturálních fondů. Cílem naší společnosti je zařadit se mezi nejvýznamnější výstaviště v ČR, a tím přispět k rozmachu společnosti a v neposlední řadě k regionálnímu rozvoji.

6. 2. ROZVAHA

(v tis. Kč)

označení	AKTIVA	běžný rok	minulý rok	předmin. rok
	Aktiva celkem	120 694	120 555	120 880
A	Pohledávky za upsaný vlastní kapitál	0	0	0
B	Stálá aktiva	107 561	108 602	109 866
B.I	Dlouhodobý nehmotný majetek	88	22	42
B.II.	Dlouhodobý hmotný majetek	107 473	108 580	109 824
B.III.	Dlouhodobý finanční majetek	0	0	0
C	Oběžná aktiva	12 391	11 564	10 421
C.I.	Zásoby	761	665	524
C.II.	Dlouhodobé pohledávky	0	0	0
C.III.	Krátkodobé pohledávky	1 934	1 690	1 560
C.IV.	Finanční majetek	9 696	9 209	8 337
D	Ostatní aktiva	742	389	593

označení	PASIVA	běžný rok	minulý rok	předmin. rok
	Pasiva celkem	120 694	120 555	120 880
A	Vlastní kapitál	117 298	117 705	118 137
A.I.	Základní kapitál	107 000	107 000	107 000
A.II.	Kapitálové fondy	10 713	11 137	12 109
A.III.	Fondy tvořené ze zisku	0	0	0
A.V.	Hospodářský výsledek účetního období	-407	-424	-972
A.IV.	Hospodářský výsledek minulých let	-8	-8	0
B	Cizí zdroje	2 600	2 348	2 445
B.I.	Rezervy	0	27	0
B.II.	Dlouhodobé závazky	21	0	0
B.III.	Krátkodobé závazky	2 579	2 321	2 445
B.IV.	Bankovní úvěry a výpomoc	0	0	0
C	Ostatní pasiva	796	502	298

6. 3. VÝKAZ ZISKŮ A ZTRÁT

(v tis.Kč)

označení	Výkaz zisků a ztrát	běžný rok	minulý rok	předmin. rok
I+II.	Výkony a prodej zboží	38 486	37 238	34 294
aI+II.1.	Z toho: tržby za prodej vl. výrobků, služeb a zboží	37 732	36 631	33 725
II.3	Aktivace	754	607	569
A+B	Výkon. spotřeba a náklady na prod. zboží	16 880	16 798	15 752
a+	Přidaná hodnota	21 606	20 440	18 542
aC	Osobní náklady	17 635	17 345	15 861
E	Odpisy dlouhodob. nehmotného a hmotného majetku	4 490	4 097	4 136
IV.+V.	Zúčtování rezerv, oprav. položek a čas.rozl. prov. nákladů	0	0	0
G+H	Tvorba rezerv, oprav. položek a čas. rozl. prov. nákladů		73	73
aIII+IV+V	Ostatní provozní výnosy	1 938	2 507	2 128
aD+F+I+H	Ostatní provozní náklady	947	952	917
aXI+XII	Provozní hospodářský výsledek	472	480	-317
VI+VII+VIII+X+XI	Ostatní finanční výnosy	66	114	115
J+K+L+A+O+P+Q	Ostatní finanční náklady	945	1 035	770
..	Hospodářský výsledek za běžnou činnost	-407	-441	-972
XIII	Mimořádné výnosy	0	28	3
R	Mimořádné náklady	0	11	3
	Mimořádný hospodářský výsledek	0	17	0
...	Hospodářský výsledek za účetní období	-407	-424	-972

6. 4. PŘEHLED O PENĚŽNÍCH TOCÍCH

Přehled o peněžních tocích

ke dni 31. 12. 2003

(v celých tisících Kč)

IČO

25848526

Výstaviště Flora Olomouc, a. s. , Wolkerova 17 , 772 00 Olomouc

Ozn.	Text	Sledované období	Minulé období	Předminulé období
P.	Stav peněžních prostředků a peněžních ekvivalentů na začátku účetního období	9209	8 337	5 608

Peněžní toky z hlavní výdělečné činnosti (provozní činnost)				
Z.	Účetní zisk nebo ztráta z běžné činnosti před zdaněním	420	518	-264
A.1.	Úpravy o nepeněžní operace	4 492	3 933	4 327
A.1.1.	Odpisy stálých aktiv (+) s výjimkou zůstatkové ceny prodaných stálých aktiv, a dále umořování opravné položky k nabytému majetku (+/-)	4 490	4 097	4 170
A.1.2.	Změna stavu a) opravných položek b) rezervy	73 -5	27	73 0
				199
A.1.3.	Zisk (ztráta) z prodeje stálých aktiv (-/+) (vyúčtování do výnosů "-", do nákladů "+")		-77	0
A.1.4.	Výnosy z dividend a podílů na zisku (-)			0
A.1.5.	Vyúčtované nákladové úroky (+) s výjimkou kapitalizov. úroků, a vyúčtované výnos. úroky (-)	-66	-114	-115
A.1.6.	Případné úpravy o ostatní nepeněžní operace			
A.*	Čistý peněžní tok z provozní činnosti před zdaněním, změnami pracovního kapitálu a mimořádnými položkami	4 912	4 451	4 063
A.2.	Změny stavu nepeněžních složek pracovního kapitálu	-139	13	299
A.2.1.	Změna stavu pohledávek z provozní činnosti (+/-), aktivních účtů časového rozlišení a dohadných účtů aktivních	-596	74	419
A.2.2.	Změna stavu krátkodobých závazků z provozní činnosti (+/-), pasivních účtů časového rozlišení a dohadných účtů pasivních	553	80	82
A.2.3.	Změna stavu zásob (+/-)	-96	-141	-202
A.2.4.	Změna stavu krátkodobého finančního majetku nespádajícího do peněžních prostředků a ekvivalentů			
A.**	Čistý peněžní tok z provozní činnosti před zdaněním a mim. položkami	4 773	4 464	4 362
A.3.	Vyplacené úroky s výjimkou kapitalizovaných úroků (-)			
A.4.	Přijaté úroky (+)	66	114	115
A.5.	Zaplacená daň z příjmů za běžnou činnost a za doměrky daně za minulá období (-)	-832	-947	-708
A.6.	Příjmy a výdaje spojené s mimořádnými účetními případy, které tvoří mimořádný výsledek hospodaření včetně uhrazené splatné daně z příjmů z mimořádné činnosti.		17	170
A.7.	Přijaté dividendy a podíly na zisku (+)			
A.***	Čistý peněžní tok z provozní činnosti	4 007	3 648	3 769

Peněžní toky z investiční činnosti				
B.1.	Výdaje spojené s nabytím stálých aktiv	-3 520	-2 941	-3 926
B.2.	Příjmy z prodeje stálých aktiv		165	0
B.3.	Půjčky a úvěry spřízněným osobám			0
B.***	Čistý peněžní tok vztahující se k investiční činnosti	-3 520	-2 776	-3 926

Peněžní toky z finančních činností

C.1.	Dopady změn dlouhodobých závazků, popř. takových krátkodobých závazků, které spadají do oblasti finanční činnosti (např. některé provozní úvěry) na peněžní prostředky a ekvivalenty			0
C.2.	Dopady změn vlast. kapitálu na peněžní prostředky a peněžní ekvivalenty			2 886
C.2.1.	Zvýšení pen. prostředků a pen. ekvivalentů z titulu zvýšení základního kapitálu, emisního ážia, event. rezervního fondu včetně složených záloh na toto zvýšení (+)			2 886
C.2.2.	Vyplacení podílu na vlastním kapitálu společníkům (-)			0
C.2.3.	Další vklady peněžních prostředků společníků a akcionářů (+)			0
C.2.4.	Úhrada ztráty společníky (+)			0
C.2.5.	Přímé platby na vrub fondů (-)			0
C.2.6.	Vyplacené dividendy nebo podíly na zisku včetně zaplacené srážkové daně vztahující se k těmto nárokům a včetně fin. vypořádání se společníky v. o. s. a komplementářů u k. s. (-)			0
C.***	Čistý peněžní tok vztahující se k finanční činnosti (C.1. + C.2. + C.3.)			2 886
F.	Čisté zvýšení, resp. snížení peněžních prostředků	487	872	2 729
R.	Stav peněžních prostředků a peněžních ekvivalentů na konci období	9 696	9 209	8 337

6. 5. PŘÍLOHA K ÚČETNÍ UZÁVĚRCE

OBECNÉ ÚDAJE

Předmět podnikání:

- údržba parků, botanické zahrady, rozária a skleníků
- pořádání výstav a veletrhů

Organizační struktura

- ředitel
- úsek správy a ekonomiky
- úsek technický
- úsek výstavnický
- úsek zahradnický

Informace o použitých účetních metodách a způsobu oceňování

ZPŮSOB OCEŇOVÁNÍ

Nakupované zásoby se oceňují v pořizovacích cenách, zásoby vytvořené ve vlastní režii se oceňují na úrovni vlastních nákladů (přímý materiál, přímé mzdy, ostatní přímé náklady). Při oceňování zásob na skladě se používá metoda FIFO, tzn. první cena při ocenění zásob na sklad se používá jako první cena při úbytku zásob.

Hmotný a nehmotný investiční majetek je oceňován v pořizovacích cenách, které zahrnují ostatní související náklady s pořízením. Tyto náklady se aktivují až do doby uvedení majetku do užívání.

ODEPISOVÁNÍ INVESTIČNÍHO MAJETKU

Účetní jednotka zvolila způsob rovnoměrného odepisování. Účetní odpisy jsou prováděny z cen stanovených znaleckým posudkem při vkladu majetku do společnosti k 1. 1. 2000.

U nového majetku jsou prováděny odpisy z pořizovacích cen. Doba odepisování je stanovena ve výši odpovídající platným daňovým předpisům v roce zařazení majetku.

Od 1. 1. 2002 se změnilo odepisování drobného majetku, který se odepisoval 100% do nákladů. Jedná se o majetek s pořizovací cenou od 10 000,- Kč do 40 000,- Kč. Tento majetek se odepisuje dle vnitropodnikové směrnice rovnoměrně 4 roky. Účetní a daňové odpisy se rovnají.

PŘEPOČET CIZÍ MĚNY

Pro přepočtení údajů v cizích měnách účetní jednotka používá denní kurzy devizového trhu vyhlášené ČNB.

Doplňující informace k rozvaze a výkazu zisku a ztrát

ROZDĚLENÍ SAMOSTATNÝCH MOVITÝCH VĚCÍ A SOUBORU MOVITÝCH VĚCÍ

(v tis. Kč)

název	2001		2002		2003	
	poč.cena	oprávky	poř. cena	oprávky	poč.cena	oprávky
stroje a zařízení	1 635	366	1 908	582	2 320	850
dopravní prostředky	1 376	550	1 184	712	1 184	966
drobný hmotný inv. majetek	-	-	3 472	1 974	3 612	2 311
celkem	3 011	916	6 564	3 268	7 116	4 127

ROZPIS NEHMOTNÉHO INVESTIČNÍHO MAJETKU

(v tis. Kč)

název	2001		2002		2003	
	poř. cena	oprávky	poř. cena	oprávky	poř. cena	oprávky
software	81	39	81	59	81	79
drobný nehmot. majetek					145	60

MAJETEK NEUVEDENÝ V ROZVAZE (POŘIZOVACÍ CENY)

(v tis. Kč)

skupina	2001	2002	2003
drobný majetek	1 448	1 787	1 904

PŘEHLED PŘÍRŮSTKŮ A ÚBYTKŮ INVESTIČNÍHO MAJETKU DLE SKUPIN

(v tis.Kč)

skupina	počáteční stav	přírůstky	úbytky	konečný stav
software	81			81
budovy haly a stav.	81 734	2 340		84 074
stroje a zařízení	1 908	412		2 320
dopravní prostř.	1 184			1 184
DHIM	3 472	276	137	3 611
pozemky	29 239			29 239
celkem	117 618	3 028	137	120 509

POHLEDÁVKY PO LHŮTĚ SPLATNOSTI

(v tis. Kč)

	2001	2002	2003
do 60 dnů	559	419	447
do 90 dnů	19	67	20
do 180 dnů	53	25	48
nad 180 dnů	166	380	340

ZPŮSOB ÚHRADY ZTRÁTY ZA ROK 2002

Ztráta z roku 2002 ve výši 424 tis. Kč byla rozhodnutím valné hromady zúčtována na vrub emisního ážia.



auditorská a účetní firma, správce konkursní podstaty

Zpráva auditora

Příjemce:

Název: Výstaviště Flora Olomouc, a.s.
Sídlo: Wolkerova č.p. 37, č.o.17, 771 11 Olomouc
Právní forma: akciová společnost

Rozhodující předmět činnosti:

- pěstování okrasných rostlin
- projektování sadovnických úprav
- výstavnictví
- reklamní a propagační činnost
- koupě zboží za účelem jeho dalšího prodeje a prodej
- silniční motorová doprava nákladní
- realizace a údržba sadovnických úprav a veřejné zeleně
- údržba komunikací atd.

IČO: 25 84 85 26

Provedli jsem audit přiložené účetní závěrky společnosti Výstaviště Flora Olomouc, a.s. k 31.12.2003. Za sestavení účetní závěrky je odpovědné představenstvo společnosti. Naší úlohou je vyjádřit na základě auditu výrok o této účetní závěrce.

Audit jsme provedli v souladu se Zákonem o auditorech a Komoře auditorů České republiky a auditorskými směrnici Komory auditorů České republiky. Tyto směrnice požadují, aby byl audit naplánován a proveden tak, aby auditor získal přiměřenou jistotu, že účetní závěrka neobsahuje významné nesprávnosti. Audit zahrnuje výběrovým způsobem provedené ověření úplnosti a průkaznosti částek a informací uvedených v účetní závěrce. Audit rovněž zahrnuje posouzení správnosti a vhodnosti použitých účetních zásad a významných odhadů učiněných společností a zhodnocení celkové prezentace účetní závěrky. Jsme přesvědčeni, že provedený audit poskytuje přiměřený podklad pro vyjádření výroku.

Podle našeho názoru účetní závěrka ve významných ohledech věrně zobrazuje majetek, závazky a vlastní kapitál, finanční situaci společnosti Výstaviště Flora Olomouc, a.s. k 31. prosinci 2003 a výsledek hospodaření za rok 2003 v souladu se zákonem o účetnictví a příslušnými předpisy České republiky.

Auditor: Ing. Miroslav Stadler
Datum: 22. března 2004
Sídlo: Sladkovského 31, 772 00 Olomouc



8. Zpráva dozorčí rady


Výstaviště Flora Olomouc, a.s., se sídlem Olomouc, Wolkerova 17, PSČ 772 00, IČO 25 84 85 26, zapsané v oddíle B, vložka 2255 v obchodním rejstříku

o přezkoumání řádné účetní závěrky a návrhu na úhradu ztráty obchodního roku 2003 a vyjádření pro valnou hromadu dle ust. § 198 obchodního zákoníku

1. Dozorčí rada vykonávala své úkoly v souladu s § 197-201 Obchodního zákoníku v plném znění, stanovami společnosti a svým jednacím řádem. Představenstvo pravidelně dozorčí radě předkládalo zprávy o činnosti a její finanční situaci a současně se členové dozorčí rady průběžně zúčastňovali všech zasedání představenstva společnosti.
2. Účetní závěrka společnosti byla zpracována v souladu s účetními standardy.
3. Účetní závěrka byla auditována Ing. Miroslavem Stadlerem. Podle auditu lze dovodit, že účetní závěrka ve všech podstatných aspektech věrně zobrazuje finanční situaci společnosti a že účetní závěrka ve všech významných ohledech věrně zobrazuje majetek, závazky a vlastní jmění společnosti k 31. 12. 2003 a výsledek hospodaření za rok 2003 v souladu se zákonem o účetnictví a příslušnými obecně závaznými normami České republiky.
4. Dozorčí rada přezkoumala roční účetní závěrku za rok 2003 včetně návrhu na úhradu ztráty, přijala výsledky auditu této účetní závěrky a doporučuje valné hromadě její schválení.

V Olomouci dne 29. 3. 2004

Za dozorčí radu:


Jana Schwarzová
předsedkyně

(pozn. má být „kapitál“ místo „jmění“)

9. ZPRÁVA O VZTAZÍCH MEZI OVLÁDAJÍCÍ A OVLÁDANOU OSOBOU

OVLÁDAJÍCÍ OSOBA

Statutární město Olomouc IČO 299 308
(100 % podíl na základním kapitálu - jediný akcionář)

OVLÁDANÁ OSOBA

Výstaviště Flora Olomouc, a. s. IČO 258 48 526

(dále jen propojené osoby)

SMLOUVY UZAVŘENÉ NEBO TRVAJÍCÍ MEZI PROPOJENÝMI OSOBAMI V ROCE 2003:

DODATEK KE SMLOUVĚ O ZAJIŠTĚNÍ PÉČE O PARKY, ROZÁRIUM A BOTANICKOU ZAHRADU VE MĚSTĚ OLOMOUCI

Statutární město Olomouc poskytlo v roce 2003 finanční částku ve výši 17 500 tis. Kč (včetně DPH) na údržbu parků.

SMLOUVA O SPOLUPRÁCI V RÁMCI PROJEKTU „OLOMOUC CARD“

Výstaviště Flora Olomouc, a. s., poskytlo držitelům turistické karty volný vstup do sbírkových skleníků a botanické zahrady.

Statutární město Olomouc za tuto službu poskytlo Výstavišti Flora Olomouc, a. s., provizi ve výši 25 % z běžného vstupného.

SMLOUVA O POSKYTNUTÍ FINANČNÍHO PŘÍSPĚVKU V OBLASTI KULTURNÍ NA PROJEKT „LIBRI – OLOMOUC, MĚSTO KNIHY“

Statutární město Olomouc poskytlo finanční prostředky ve výši 300 tis. Kč, na základě rozhodnutí Zastupitelstva města ze dne 11. 3. 2003

SMLOUVA O VÝPŮJČCE

Rozhodnutím Rady města Olomouce ze dne 11. 2. 2003, byla sjednána smlouva o výpůjčce na bezplatné užívání informačních ploch na dobu jednoho roku od uzavření smlouvy.

DOHODA O POSKYTNUTÍ FINANČNÍHO PŘÍSPĚVKU V OBLASTI KULTURNÍ NA PROJEKT „9. ROČNÍK VÝSTAVY PRACÍ ZDRAVOTNĚ POSTIŽENÝCH OBČANŮ“

Finanční příspěvek byl poskytnut ve výši 70 tis. Kč na základě rozhodnutí Rady města Olomouce, ze dne 1. 4. 2003.

SMLOUVA O PROVIZNÍM PRODEJI VSTUPENEK

ze dne 15. 11. 2003. Při prodeji v informačním centru byla poskytnuta provize ve výši 5% za každou prodanou vstupenku.

10. PŘEHLED AKCÍ V ROCE 2004

TOURISM EXPO výstava služeb cestovního ruchu a využití volného času	30. 1. – 1. 2.
RENOVA veletrh pro obnovu památek a historických sídel	26. – 28. 2.
LITERÁRNÍ FESTIVAL LIBRI – KNIŽNÍ OLOMOUC knižní veletrh a festival	29. 2. - 6. 3. 4. - 6. 3.
FLORA OLOMOUC – jarní etapa jarní etapa mezinárodní zahradnické výstavy a veletrhu	22. – 25. 4.
HORTIFARM veletrh drobné zahradní mechanizace, zahradnických pomůcek a potřeb	22. – 25. 4.
JARNÍ ZAHRADNICKÉ TRHY prodejní trhy květin, zeleniny, semen, okrasných rostlin, školkařských výpěstků, zahradnických pomůcek a potřeb	22. – 25. 4.
FOR MODEL prodejní výstava modelů a sběratelství	21. – 23. 5.
DĚTSKÝ RÁJ programy pro využití volného času dětí a mládeže, prodejní výstava hraček a sportovních potřeb	21. – 23. 5.
DNY ZDRAVOTNĚ POSTIŽENÝCH prodejní výstava kompenzačních, rehabilitačních, protetických pomůcek a nabídka služeb pro zdravotně postižené	24. – 26. 6.
FLORA OLOMOUC - letní etapa letní etapa mezinárodní zahradnické výstavy a veletrhu	19. – 22. 8.
LETNÍ ZAHRADNICKÉ TRHY prodejní trhy květin, zahradnického sortimentu a drobné zahradní mechanizace, pomůcek a potřeb	19. – 22. 8.
HORTIKOMPLEX výstava ovoce, zeleniny a školkařských výpěstků	14. – 17. 10.
PODZIMNÍ ZAHRADNICKÉ TRHY prodejní trhy květin, ovoce, zeleniny, okrasných a ovocných dřevin, drobné zahradní mechanizace, pomůcek a potřeb	14. – 17. 10.
BYDLENÍ veletrh nábytku, vybavení interiérů a životního stylu	21. – 24. 10.

VÁNOCE FLORA
vánoční trhy

11. - 21. 12.