



# VÝROČNÍ ZPRÁVA

# 2021



Výstaviště Flora  
Olomouc

# Obsah

<b>1</b>	<b>ZÁKLADNÍ ÚDAJE O AKCIOVÉ SPOLEČNOSTI</b>	<b>3</b>
1.1	Identifikační údaje účetní jednotky	3
1.2	Členství v asociacích	3
<b>2</b>	<b>ÚVODNÍ SLOVO PŘEDSEDY PŘEDSTAVENSTVA</b>	<b>4</b>
<b>3</b>	<b>ORGANIZAČNÍ STRUKTURA SPOLEČNOSTI</b>	<b>5</b>
3.1	Složení orgánů k 31. 12. 2021	5
3.2	Organizační schéma společnosti	6
<b>4</b>	<b>ZPRÁVA PŘEDSTAVENSTVA SPOLEČNOSTI O PODNIKATELSKÉ ČINNOSTI A O STAVU MAJETKU</b>	<b>7</b>
4.1	Hospodářská činnost – provozní úsek	7
4.1.1	Zahradnické oddělení	7
4.1.2	Technické oddělení	16
4.2	Hospodářská činnost – obchodní úsek	19
<b>5</b>	<b>PRACOVNÍCI A MZDY</b>	<b>26</b>
<b>6</b>	<b>HOSPODÁŘSKÉ VÝSLEDKY SPOLEČNOSTI</b>	<b>27</b>
6.1	Výklad k uplynulému vývoji podnikání a k finanční situaci	27
6.2	Rozvaha	28
6.3	Výkaz zisku a ztráty	33
6.4	Výkaz cash flow	35
6.5	Přehled o změnách vlastního kapitálu	36
6.6	Příloha k účetní uzávěrce v plném rozsahu	38
<b>7</b>	<b>ZPRÁVA AUDITORA</b>	<b>43</b>
<b>8</b>	<b>ZPRÁVA DOZORČÍ RADY</b>	<b>46</b>
<b>9</b>	<b>ZPRÁVA O VZTAZÍCH MEZI OVLÁDAJÍCÍ A OVLÁDANOU OSOBOU</b>	<b>47</b>

# 1

## Základní údaje o akciové společnosti

### 1.1 Identifikační údaje účetní jednotky

#### ZAKLADATEL

Město Olomouc – Zastupitelstvo města Olomouce

#### OBCHODNÍ JMÉNO

Výstaviště Flora Olomouc, a.s.,  
sídlo Wolkerova 37/17, 779 00 Olomouc,  
IČO 25848526.

Výstaviště Flora Olomouc, a.s., je právnickou osobou založenou na dobu neurčitou dne 1. ledna 2000. Je zapsána do obchodního rejstříku vedeného Krajským obchodním soudem v Ostravě, oddíl B, vložka 2255.

#### PŘEDMĚT PODNIKÁNÍ

- zednictví
- výroba, obchod a služby neuvedené v přílohách 1 až 3 živnostenského zákona
- silniční motorová doprava (nákladní vnitrostátní provozovaná vozidla o nejvyšší povolené hmotnosti do 3,5 tuny včetně, nákladní vnitrostátní provozovaná vozidla o nejvyšší povolené hmotnosti nad 3,5 t, nákladní mezinárodní provozovaná vozidla o nejvyšší povolené hmotnosti do 3,5 t včetně)
- montáž, opravy, revize a zkoušky elektrických zařízení
- truhlářství, podlahářství
- zámečnictví, nástrojářství

- provozování kulturních, kulturně-vzdělávacích a zábavních zařízení, pořádání kulturních produkcí, zábav, výstav, veletrhů, přehlídek, prodejních a obdobných akcí
- provozování tělovýchovných a sportovních zařízení a organizování sportovních činností
- návrhářská, designérská, aranžérská činnost a modeling
- poskytování technických služeb
- reklamní činnost, marketing, mediální zastoupení
- poskytování služeb pro zemědělství, zahradnictví, rybníkářství, lesnictví a myslivost
- projektování pozemkových úprav
- hostinská činnost

#### ZÁKLADNÍ KAPITÁL SPOLEČNOSTI

Základní kapitál společnosti činí 107 000 000 Kč (slovy stosedmilionů korun českých) a je rozdělen na 1 070 ks akcií znějících na jméno v listinné podobě, z nichž každá má jmenovitou hodnotu 100 000 Kč (slovy jednostotísíc korun českých).

Základní kapitál je tvořen nepeněžitým vkladem, a to částí podniku společnosti Výstaviště Flora Olomouc.

Akcie nejsou veřejně obchodovatelné.

### 1.2 Členství v asociacích

1. Okresní hospodářská komora
2. Okresní agrární komora
3. Společenstvo organizátorů veletržních a výstavních akcí České republiky
4. Svaz květinářů a floristů České republiky
5. Unie botanický zahrad
6. Zelinářská unie Čech a Moravy

## 2 Úvodní slovo předsedy představenstva

Vážení čtenáři,

výroční zpráva za rok 2021 je bilancí složitého období, jež započalo v roce 2020 pandemií covid-19. S jejími dopady jsme se potýkali i v uplynulých dvanácti měsících.

Provázela je stagnace, nebylo možné realizovat společenské a výstavní akce. Nekonalý ples, výstava For Model a ani jarní etapa výstavy Flora Olomouc.

Na částečné rozvolnění protiepidemických opatření jsme v dubnu a v květnu reagovali realizací tří co do návštěvnosti úspěšných Zahradnických trhů. Doplnila je i další série populárních Selských trhů.

Významného navýšení návštěvnosti jsme docílili ve sbírkových sklenících díky výstavě masožravých rostlin Živé pasti.

Velký zájem veřejnosti v červnu provázela Vyznání růžím, jež se coby exteriérová akce festivalového typu konala v rozáriu. Akce byla součástí Svátků města Olomouce. V rozmezí června a září jsme areál rozária využili pro uspořádání dalších – vlastních i externích – akcí.

Úspěšně jsme realizovali floristickou výzdobu Horního náměstí. A to ke spokojenosti veřejnosti i zadavatele Statutárního města Olomouc, jemuž velice děkuji za prostor pro tuto kreativní odbornou činnost a za finanční podporu výstav.

Maximální pozornost jsme po rozvolnění opatření věnovali přípravě letní a podzimní etapy výstavy Flora Olomouc. Jejich zdařilé provedení bylo vzhledem ke zdánlivé regresi covid-19 a s ní spojených opatření úspěchem. Co do návštěvnosti překonaly obě etapy rok 2019.

Podzim roku 2021 přinesl zhoršení epidemiologické situace, což vedlo k opětovnému rušení naplánovaných akcí.

V oblasti správy a údržby historických parků a veřejné zeleně probíhaly veškeré práce bez omezení pandemií. Potýkali jsme se však s nadprůměrnou nemocností a nedostatkem kvalifikovaných pracovníků.

Nad rámec standardních prací a údržby došlo v oblasti správy parků a veřejné zeleně k revitalizaci štěrkových záhonů v prostoru od Fontány k ulici Polská a k založení nových štěrkových a letničkových záhonů z přímých výsevů.

Z ekonomického hlediska se navzdory nepříznivému průběhu roku povedlo posunout hospodářský výsledek společnosti do černých čísel. Svoji roli sehrál vyšší počet zakázek a finanční podpora od zřizovatele Statutárního města Olomouc, dotace na podporu zahradnických akcí od Svazu květinářů a floristů a od Olomouckého kraje. Nezanedbatelný význam měly kompenzace z programů Antivirus a Covid 2021.

Vedení Výstaviště Flora Olomouc nadále pracuje na stabilizaci společnosti, implementaci systémového řízení a procesu restrukturalizace, optimalizaci a revizi jednotlivých procesů. Tím směřuje k certifikaci v systému managementu kvality, BOZP a oblasti životního prostředí.



Ing. Eva Fuglíčková  
předsedkyně představenstva

# 3 Organizační struktura společnosti

## 3.1 Složení orgánů k 31. 12. 2021

### DOZORČÍ RADA

předseda dozorčí rady	Ing. Flek Stanislav Loudova 549/3, 779 00 Olomouc
místopředseda dozorčí rady	RNDr. Holpuch Jan, Ph.D. Kubatova 468/28, 779 00 Olomouc
člen dozorčí rady	Ing. arch. Giacintov Michal Před Lipami 337/11, 779 00 Olomouc
člen dozorčí rady	Ing. Hryzbilová Monika 783 47 Hněvotín 488
člen dozorčí rady	Mgr. Hynek Melichar Polívkova 819/46, 779 00 Olomouc
člen dozorčí rady	Vanečková Magdaléna Riegrova 391/23, 779 00 Olomouc
člen dozorčí rady	Varhaničková Jitka Malhotice 106, 753 53 Všechnovice

### PŘEDSTAVENSTVO

předseda představenstva	Ing. Fuglíčková Eva Stiborova 605/18, 779 00 Olomouc
místopředseda představenstva	Ing. Svačinka Jiří 783 13 Březce 793
člen představenstva	Mgr. Hekela Pavel Resslova 204/18, 779 00 Olomouc

#### Jednání:

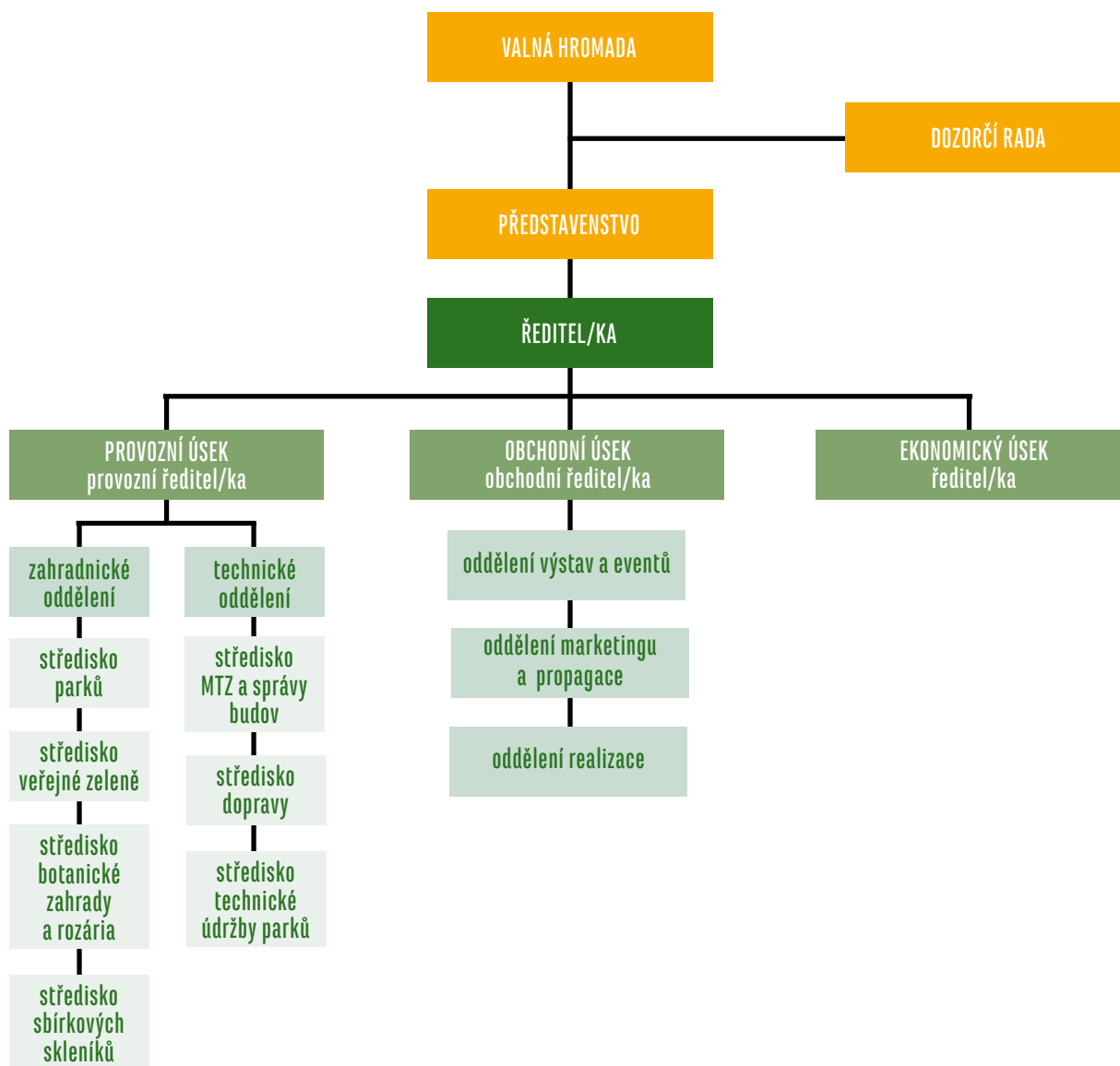
Společnost zastupuje vždy společně předseda představenstva a místopředseda představenstva nebo předseda představenstva a další člen představenstva společnosti nebo místopředseda představenstva a další člen představenstva společnosti.

### VÝKONNÉ VEDENÍ SPOLEČNOSTI

ředitelka společnosti	Ing. Fuglíčková Eva
provozní ředitel	Ing. Svačinka Jiří
obchodní ředitel	Mgr. Šrámek Richard, Ph.D.
ekonomická ředitelka	Varhaničková Jitka

## 3.2 Organizační schéma společnosti

Dne 16. 2. 2021 byla dozorčí radou schválena nová organizační struktura společnosti.



# 4

## Zpráva představenstva společnosti o podnikatelské činnosti a o stavu majetku

### 4.1 Hospodářská činnost – provozní úsek

#### 4.1.1 Zahradnické oddělení

■ V roce 2021 došlo v souvislosti s novou organizační strukturou společnosti ke sloučení zahradnického a technického úseku v úsek provozní, jehož součástí je zahradnické oddělení se dvěma středisky.

■ Výstaviště Flora Olomouc zajišťuje v rámci smlouvy s městem Olomouc údržbu a správu Čechových, Smetanových, Bezručových sadů, Parku pod Dómem, ASO parku, rozária a botanické zahrady. Výměra parků činí 39,8 ha, z toho 33,8 ha připadá na výměru trávnickových ploch. Výměra botanické zahrady a rozária je 6,3 ha. Součástí areálu výstaviště jsou i sbírkové skleníky ve Smetanových sadech. Od roku 2020 zajišťuje na základě smlouvy s městem Olomouc rovněž údržbu části veřejné zeleně v ulicích a vnitroblocích města. Jedná se především o mladší výsadby stromů a keřů po uplynulé záruční lhůtě realizačních firem.



2. ročník výstavy masožravých rostlin Živé pasti

Vyznání růžím  
festival a výstava v olomouckém rozáriu

Komentované prohlídky  
botanické zahrady a rozária

Večerní prohlídky sbírkových skleníků

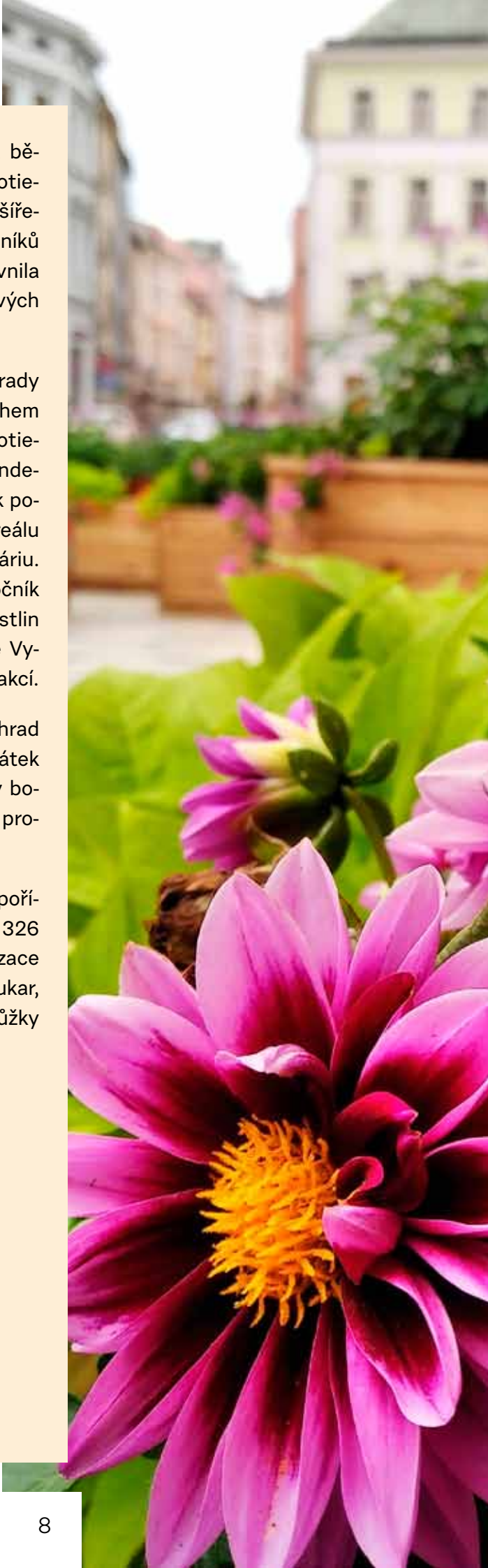


■ Činnost zahradnického oddělení byla během roku 2021 částečně ovlivněna protiepidemickými opatřeními v souvislosti s šířením nemoci covid-19. Nemocnost pracovníků oddělení a karanténní opatření neovlivnila významným způsobem chod jednotlivých středisek oddělení.

■ Návštěvní sezóna botanické zahrady a rozárie i sbírkových skleníků byla během roku 2021 částečně omezena vlivem protiepidemických opatření v souvislosti s pandemií onemocnění covid-19. Přesto se však podařila realizace úspěšných akcí jak v areálu skleníků, tak i v botanické zahradě a rozáriu. V červnu ve sklenících proběhl druhý ročník velmi úspěšné výstavy masožravých rostlin Živé pasti, v rozáriu se pak konala akce Vyznání růžím a několik dalších kulturních akcí.

■ U příležitosti Víkendu otevřených zahrad a muzejní noci, Dnů evropských památek byly uspořádány komentované prohlídky botanické zahrady a rozárie a také večerní prohlídky sbírkových skleníků.

■ V roce 2021 byla pro středisko parků pořízena nová traktorová sekačka Iseki SXG 326 plus. V rámci obnovy drobné mechanizace byly pořízeny ruční motorové stroje: fukar, křovinořez, motorová pila, motorové nůžky na živé ploty.





## ÚDRŽBA PARKŮ

■ Během období vegetačního klidu byly v parcích prováděny běžné činnosti spočívající především ve zmlazování a řezu keřů, odstraňování odumřelých částí trvalek, mulčování výsadeb. Kácení stromů probíhalo ve srovnání s předešlými léty jen ve velmi omezeném rozsahu.

■ V závěru prvního čtvrtletí byla provedena výměna substrátu v záhonech pro přímý výsev letniček. Vlastní přímý výsev byl proveden v průběhu měsíce dubna. Pro osetí záhonů byly zvoleny směsi dodané firmami Agrostis Rousínov a Černý Biopro. Celkem tak plochy záhonů pro přímé výsevy letniček ve všech parcích pod správou Výstaviště Flora Olomouc zaujímají plochu kolem



400 m<sup>2</sup>. Největší ohlas u olomoucké veřejnosti sklídil záhon lilií v Parku pod Dómem.

■ Mobilní květinové pyramidy používané pro výzdobu Horního náměstí a dalších prostranství ve městě byly osázeny převislými pelargoniemi a surfíniemi. Stejně jako závěsné květinové nádoby na Dolním náměstí byly i pyramidy po celou dobu vegetace v péči zahradníků střediska parků. Pelargonie, petúnie a povíjnice ozdobily také deset květinových truhlíků umístěných na náměstí Republiky.

■ V měsíci červnu byly osázeny květinové záhony v parcích předpěstovanou sadbou letniček ve velmi širokém sortimentu 53 druhů a kultivarů. Rovněž během června byla realizována květinová výsadba dočasných záhonů na Horním náměstí s názvem Květinová symfonie. Prostranství na nároží budovy radnice zpříjemnila instalace dřevěných květinových nádob v kombinaci s posezením Green Point. Tyto nádoby byly vysázeny pestrou kombinací letniček vzdušného habitu. Pozitivní ohlasy veřejnosti nás ujistily, že Green Point patřil k našim velmi zdařilým počínům. Během celé doby instalace byly obě květinové výzdoby v péči zahradníků a zahradnic střediska parků.

■ Prostor u vstupu do Smetanových sadů ze Zamenhofovy ulice ozdobil záhon stínomilných trvalek, který byl realizován před výstavou Flora Olomouc – Hortikomplex. Současně byla realizována dosadba cibulovin cortenového záhonu mezi pavilony A a E.

■ V rámci ošetření dřevin byl proveden zdravotní řez a reinstalace bezpečnostních vazeb památného Rudolfova dubu a dalších dvou stromů ve Smetanových sadech. Začátkem prosince byly specializovanou firmou provedeny přístrojové testy zaměřené na zhodnocení provozní bezpečnosti a perspektivy vybraných stromů v Čechových, Smetanových a Bezručových sadech. Jednalo

se o tři stromy v Čechových sadech, tři stromy ve Smetanových sadech a jeden strom v Bezručových sadech. Dva z hodnocených stromů vykazaly nedostatečnou odolnost proti vývratu a je řešeno jejich odstranění.

■ V průběhu roku bylo v parcích z důvodu provozní bezpečnosti vykáceno 6 stromů s obvodem kmene přes 80 cm a 22 stromů s obvodem kmene menším než 80 cm. Z provozních důvodů bylo odstraněno celkem 256 m<sup>2</sup> keřových porostů v nevyhovujícím zdravotním stavu.

■ Mimo běžnou činnost v parcích se pracovníci střediska spolupodíleli na údržbě veřejné zeleně, údržbě zeleně v areálu hřiště ZŠ Mozartova, údržbě zeleně u obchodního centra Olympia Olomouc a také na celé řadě akcí menšího rozsahu. Ve spolupráci s technickým oddělením byly realizovány záhony pro přímé výsevy letniček ve vnitrobloku ulic Žilinská a Brandlova. V neposlední řadě se pracovníci rovněž podíleli na realizaci akcí obchodního úseku.



**Plocha záhonů pro přímý výsev letniček ve všech parcích je kolem 400 m<sup>2</sup>**

**Největší ohlas u olomoucké veřejnosti sklídl záhon lilií v Parku pod Dómem**

**Byl proveden zdravotní řez a reinstalace bezpečnostních vazeb památného Rudolfova dubu ve Smetanových sadech**



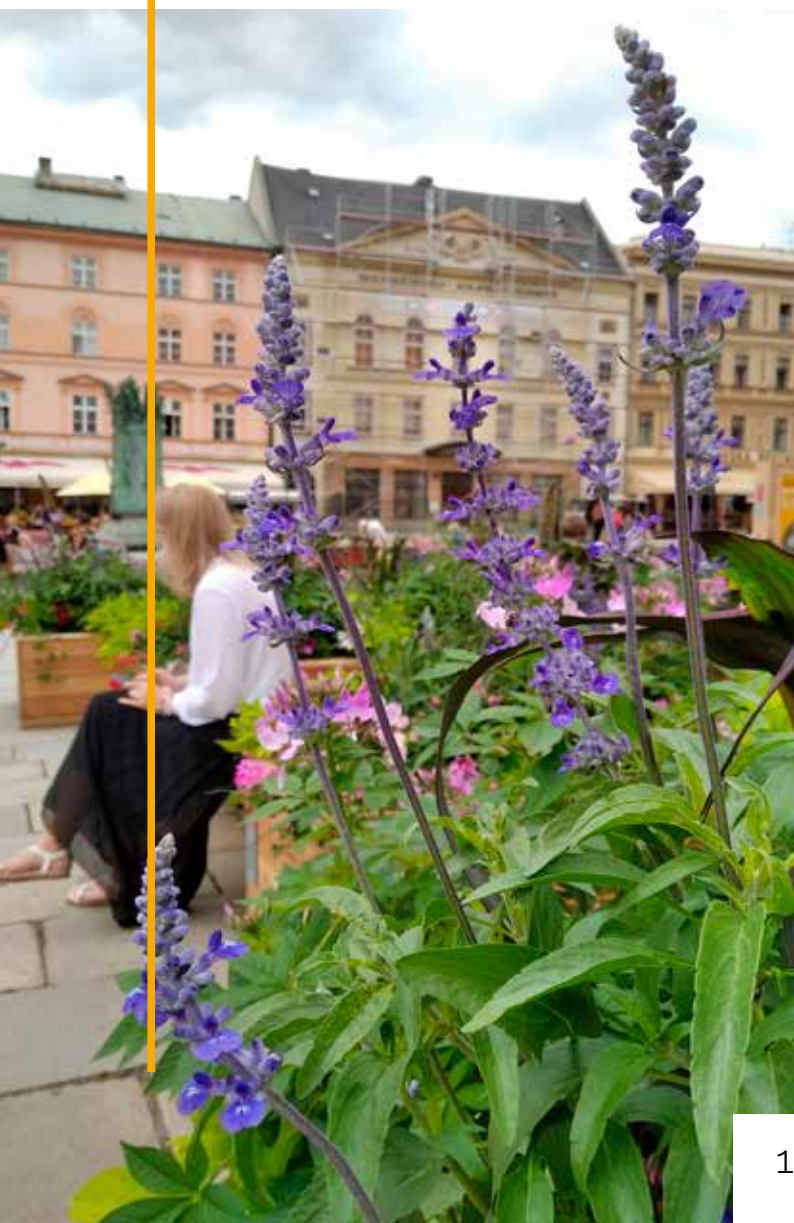
## VEŘEJNÁ ZELEŇ


■ Do správy Výstaviště Flora Olomouc byla na základě smlouvy se Statutárním městem Olomouc předána údržba části mladých výsadeb stromů, keřů, květinových záhonů a mobilní zeleně na území všech městských částí. Součástí péče je i několik realizačních celků, které zahrnují také seče travních porostů. Do roku 2020 byla tato zeleň v péči privátních zahradnických subjektů. Konkrétně se jedná o 1 272 stromů, 17 500 m<sup>2</sup> keřů, 1 700 m<sup>2</sup> trvalkových záhonů, 2,2 ha parkových trávníků a 4,5 ha krajinných travních porostů. V péči o dřeviny zahradnické práce zahrnují především řezu, pletí, mulčování, závlivky, postřiky a hnojení, kontroly úvazků a kotvení. Parkové trávníky se udržují 4–5 sečemi se sběrem za rok, krajinné trav-



naté porosty v lokalitě biokoridorů v Nedvězí pak jednou sečí s mulčováním. Údržba tří částí zeleně byla z kapacitních důvodů řešena na základě veřejné zakázky privátními zahradnickými firmami. Konkrétně se pro rok 2021 jednalo o tyto celky: Náves Svobody, most u teplárny a Nedvězí. Zbývající celky byly řešeny vlastní kapacitou.

■ Pro sezónu roku 2021 byli přijati tři pracovníci na pozici zahradník. V průběhu roku byla pracovní skupina zahradníků veřejné zeleně poznamenána značnou fluktuací pracovníků, což negativně ovlivnilo plnění údržby. V následujícím roce bude nutno tuto pracovní skupinu personálně posílit kvalitními zahradníky s praxí v oboru.





## BOTANICKÁ ZAHRADE, ROZÁRIUM A BEZRUČOVY SADY

### Návštěvnost

■ Areál botanické zahrady a rozária navštívilo v roce 2021 celkem 150 118 návštěvníků, nejvíce jich přišlo v měsíci červenci, a to 29 797. Z důvodů opatření proti šíření koronaviru byl areál pro veřejnost otevřen jen od 1. května do 31. října.

■ Během celého roku byla prováděna běžná a pravidelná údržba areálu. V zimních měsících bylo provedeno odstranění náletových dřevin v pásu okolo Mlýnského potoka, řez okrasných dřevin a kácení vybraných dřevin ze zdravotních důvodů. V areálu bylo vykáceno 6 stromů s obvodem nad 80 cm.

■ V jarních měsících byly dokončeny práce na zajištění valu fortifikace v botanické zahradě.

■ V Ukrajinské zahradě byla realizována další etapa výsadby expozice denivek, bylo vysazeno celkem 20 odrůd. U ronda bylo do expozice rostlin rodu *Allium* dosazeno dalších 31 taxonů.

■ U domečku č. 14 začala realizace expozice Bambusová stezka zaměřující se především na ukázkou bambusů a kapradin. Bylo vysazeno 44 taxonů kapradin, 21 taxonů bambusů a 25 taxonů dalších dřevin.

■ V roce 2021 bylo naočkováno 300 ks podnoží růží očky jak z našeho rozária, tak ze sbírek Ing. Jiřího Žlebčíka a ze slovinského arboreta Volčji Potok. V rozáriu bylo vysazeno 188 nových odrůd růží. Ke konci roku bylo v rozáriu pěstováno 853 odrůd růží.

### Spolupráce

a) V rámci spolupráce s výstavnickým úsekem se zaměstnanci našeho oddělení podíleli na přípravách letní a podzimní etapy zahradnických výstav Flora Olomouc.

- b) Střední škola, základní a mateřská škola pro sluchově postižené Olomouc realizovala v areálu praktické činnosti svých žáků.
- c) Z Průhonické botanické zahrady a Chotobuzy jsme získali rostliny 10 odrůd pivoňek českého šlechtění.
- d) Naše zahrada se zapojila do prázdninové celostátní soutěže pro děti pořádané Českou televizí Zastav nečas.

### Výstavy a vzdělávací činnost

- a) V rámci zahradnických výstav Flora Olomouc byly uskutečněny odborné přednášky.
- b) V areálu se uskutečnilo v termínu 18.–20. června Vyznání růžím s podtitulem Romantické, na jehož přípravě a průběhu se zaměstnanci botanické zahrady a rozária podíleli.
- c) Bylo uskutečněno 14 komentovaných prohlídek areálu.

### Zahradnické zakázky, pronájmy areálu a svatby

Zaměstnanci botanické zahrady a rozária kromě údržby areálu realizovali zakázku údržby zeleně společného hrobu Spojenců na hřbitově v Olomouci-Neředíně.

V botanické zahradě bylo v roce 2021 uskutečněno 7 svateb a 12 dalších menších akcí.



**150 118**  návštěvníků v botanické zahradě a rozáriu

**29 797**  v červenci nejvíce návštěvníků

Započala realizace projektu Bambusová stezka zaměřující se především na ukázkou bambusů a kapradin.



## SBÍRKOVÉ SKLENÍKY

■ Sbírkové skleníky plní významnou úlohu v rámci uchovávání a prezentace exotických rostlin celého světa a jsou součástí nabídky turistických cílů v rámci Olomouckého kraje i součástí nabídky vzdělávání pro široký okruh obyvatel.

■ K pracovním činnostem zaměstnanců sbírkových skleníků patří péče o provoz skleníků – udržování a rozšiřování sbírek, pěstování rostlin a veškerá péče o tento rostlinný materiál. K dalším činnostem patří aranžérské práce a údržba rostlin v rámci plnění krátkodobých i dlouhodobých zakázek pro Výstaviště Flora Olomouc i externí subjekty.

■ Přestože byly sbírkové skleníky část sezóny (do 25. 5. 2021) uzavřeny z důvodu proti-



epidemických opatření v souvislosti s pandemií onemocnění covid-19, navštívilo je celkem 12 941 návštěvníků. Do tohoto čísla není započítáno velké množství návštěvníků uskutečněné letní a podzimní etapy výstav Flora Olomouc.

■ V rámci akcí pro veřejnost se ve sbírkových sklenících konala výstava masožravých rostlin Živé pasti a večerní komentované prohlídky v rámci Dnů evropského dědictví. Ve sklenících probíhají také svatby a komentované prohlídky, především pro školy.

■ Sbírkové skleníky byly mimořádně otevřeny o víkendech v listopadu a v části prosince.

■ V pěstebním skleníku byly předpěstovány letničky a trávy pro výsadbu do květinových záhonů v parcích a rostliny pro botanickou zahradu Výstaviště Flora Olomouc. Část zásobního skleníku byla pronajata na zimování bonsají firmy Bonsaimuseum Isabelia.

■ V rámci spolupráce s jinými botanickými zahradami se nám podařilo rozšířit sbírky rostlin o zajímavé exempláře.

■ V průběhu roku 2021 zajišťovaly pracovnice oddělení péči o interiérové rostliny pro Magistrát města Olomouce, obchodní centra Olympia a OC Olomouc City. Pro Magistrát



města Olomouce byly napěstovány truhlíky s muškáty na okna radnice a dále byla provedena následná péče během vegetačního období.

■ Ve spolupráci s organizací SPOLU do skleníků po celý rok docházel na stáž 1× týdně praktikant s asistentem za účelem sociální rehabilitace.

■ Dlouhodobý a významný problém skleníků je jejich nevyhovující až havarijní provozní stav, dochází zde ke stále častějším a nebezpečným haváriím. Také energeticko-technické parametry těchto skleníků jsou z dnešního hlediska nevyhovující. Značná část úsilí i financí musí být věnována na jejich údržbu a opravy.

#### VÝSLEDKY HOSPODAŘENÍ ZAHRADNICKÉHO ODDĚLENÍ (v tis. Kč)

Zahradnické oddělení	2018	2019	2020	2021
Provozní náklady	14 513	16 627	18 510	18 592
Odpisy	795	730	684	728
Vnitropodnikové náklady	162	192	184	143
Náklady celkem	15 470	17 549	19 378	19 463
Provozní výnosy	19 662	22 414	26 367	24 027
Vnitropodnikové výnosy	756	704	507	520
Výnosy celkem	20 418	23 118	26 874	24 547
HV bez režii	4 948	5 569	7 496	5 084
Režie částka	-2 046	-2 101	-2 236	-3 042
Režie %	22,35 %	23,62 %	30,97 %	33,03 %
HV včetně režii	2 902	3 468	5 260	2 042



## 4.1.2 Technické oddělení

### OPRAVY A ÚDRŽBA

■ V roce 2021 se sloučily úseky zahradnický a technický. Technické oddělení je organizačně začleněno jako součást provozního úseku. V mnoha případech se pokračovalo v projektech, které byly započaty již v předchozích letech.

■ Další již třetí etapou pokračovala revitalizace okolí oranžerie. Stavební práce navazovaly na provedené práce z minulých období. V souladu s projektovou dokumentací zpracovanou Atelierem zahradní a krajinářské architektury Ing. Zdeňka Sendlera byla provedena úprava plochy okolo oranžerie za restaurací Fontána, která zahrnovala instalaci dešťové kanalizace a usazení plastové šachty s napojením splaškové kanalizace a tlakové kanalizace. Následovala příprava podloží a zdláždění celého prostoru žulovou kostkou. Také se dokončoval vodní prvek usazením sochy Arionka a instalací zemního osvětlení. V prostoru bosketu bylo osazeno nové sloupové LED osvětlení.

■ Realizace úpravy plochy gastrocentra mezi pavilony A a E, která byla započata jako investiční akce v roce 2019, pokračovala další etapou i v roce 2021. Prováděla se úprava inženýrských sítí a drenážního systému. Řešilo se dokončení povrchu plochy včetně zdláždění přechodové části mezi asfaltem a šterkovou plochou z žulových odseků v kombinaci s dlažbou. Připravil se nový záhon pro novou výsadbu, společně s tím došlo k odvodnění problematické asfaltové plochy.

■ Na základě projektové dokumentace se prováděla realizace vodopádu v Bezručových sadech. Ta obnášela zhotovení betonového jezírka firmou IDS Olomouc, montáž sacího a výtlačného potrubí a technologie firmou Sigma Group Lutín. Výstaviště Flora Olomouc provádělo výkopové a zemní práce, montáž podzemní betonové šachty a přípojku nízkého napětí v délce





360 m. Po dokončení betonáže se prováděly zemní a terénní práce, drenáže a štěrkové vrstvy.

■ Na základě Smlouvy o zajištění péče o parky, rozária a botanické zahrady v Olomouci ze dne 19. prosince 2019 ve znění pozdějších dodatků je prováděna správa a údržba městských parků, botanické zahrady a rozária.

Jedná se především o tyto činnosti:

- provoz veřejného osvětlení
- údržbu komunikací (splachování, zametání, drobné opravy)
- obnovu dopravního značení cyklistických stezek
- instalaci a údržbu mobiliáře
- správu a údržbu dětských hřišť a fitness prvků
- údržbu vodních ploch a provoz fontán
- dopravu a likvidaci odpadů

■ Byla dokončena instalace nových LED světelných zdrojů v sadech, což přináší úspory elektrické energie. Důraz byl kladen na častější a intenzivnější vývoz odpadkových košů a sezónní úklid ve všech parcích včetně víkendových úklidů. Do zvoničky v Bezručových sadech se instaloval nově pořízený zvon.

■ V prostorách šaten zaměstnanců se měnilo vybavení (šatní skříňky, stoly a židle). Souběžně s tímto byla prováděna výmalba, včetně drobných oprav vnitřních stěn. Probíhaly stavební úpravy WC u oranžerie, částečně se řešila rekonstrukce administrativní budovy na „velkém dvoře“. Na základě pravidelných kontrol ve sklenících byly potřeba řešit nezbytné opravy na stínování, topení a rozvodech závlivkové vody.

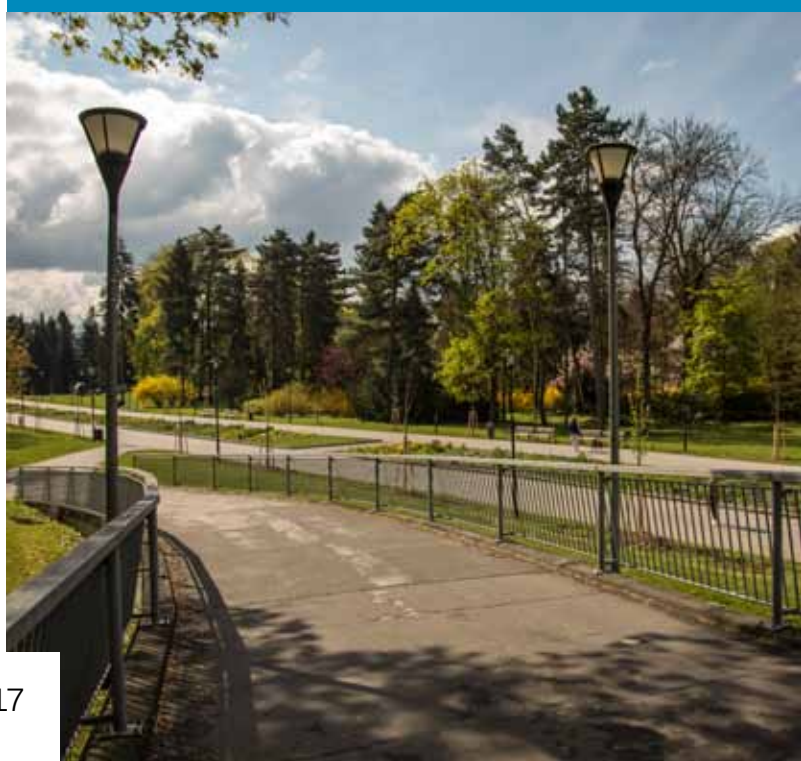
■ V listopadu a prosinci byla na základě smlouvy s Technickými službami města Olomouce prováděna zimní údržba autobusových zastávek MHD a IDOS a vybraných chodníků v Olomouci. Jedná se o odstraňování sněhu, případně zajištění posypu inertním materiálem u celkem 265 zastávek a 15 380 m<sup>2</sup> chodníků, zejména



Třetí etapou pokračovala revitalizace okolí oranžerie

Realizace úpravy plochy gastrocentra mezi pavilony A a E

V tomto roce se úspěšně započala intenzivnější spolupráce se základními a mateřskými školami



v lokalitách Bělidla, Hodolany, Holice, Nedvězí, Topolany.

■ V tomto roce se úspěšně započala intenzivnější spolupráce se základními a mateřskými školami. V areálu MŠ Škrétova byl realizován smyslový chodník. Opravy střech altánku a přístřešku, včetně nátěrů konstrukcí, se prováděly pro MŠ Wolkerova. V areálech MŠ kpt. Nálepky a MŠ Na Bystřičce byly provedeny různé zednické a zámečnické práce, včetně výroby a montáže kovového plotu.

■ Technické oddělení zajišťovalo na základě objednávek vystavených Odborem městské zeleně a odpadového hospodářství Magistrátu města Olomouce zprovoznění a roční běžnou údržbu automatického závlahového systému na Dolním náměstí. Různé práce byly prováděny také pro komise městských částí. KMČ 18 Olomouc – západ objednala realizaci stavebních a zahradnických prací (stavba chodníku s lavičkou a přípravy záhonů pro výsev) ve vnitrobloku ulice Brandlova, Žilinská, třída Svobody a KMČ 17 Olomouc – střed požádala o odstranění náletových dřevin na hradbách v Bezručových sadech.

■ Na základě pachtovní smlouvy se Statutárním městem Olomouc užívá celoročně Výstaviště Flora Olomouc parkoviště pro osobní vozidla v blízkosti ulice Poupětova. Provoz a údržba parkoviště je zajišťována technickým oddělením.

■ Technické oddělení provozního úseku průběžně zabezpečuje také vnitropodnikové služby na základě požadavků obchodního úseku a zahradnického oddělení.

## INVESTICE

■ V roce 2021 bylo proinvestováno 2 322 tis. Kč. Ve stavebních investicích byla vypracována studie palmového skleníku, projekt pro nakládání s odpady. Pokračovalo se s budováním gastrocentra mezi pavilony A a E. Vnitro investičně byla prováděna rekonstrukce budovy na „velkém dvoře“.

■ Mezi nejvýznamnější strojní investice pořízené v roce 2021 patří žací stroj a osobní automobily.

■ Dále byly pořízeny drobné investice jako rozmetač soli (pro zimní údržbu), pily, nůžky a křovinořezy pro zahradnické oddělení a byla provedena nezbytná obměna výpočetní techniky.

## VÝSLEDKY HOSPODAŘENÍ TECHNICKÉHO ODDĚLENÍ (v tis. Kč)

Technické oddělení	2 018	2 019	2 020	2 021
Provozní náklady	12 626	12 283	10 969	13 012
Odpisy	878	980	977	1 003
Vnitropodnikové náklady	3	36	21	20
Náklady celkem	13 507	13 299	11 967	14 035
Provozní výnosy	15 390	15 693	15 445	18 124
Vnitropodnikové výnosy	815	826	493	610
Výnosy celkem	16 205	16 519	15 938	18 734
HV bez režii	2 698	3 220	3 971	4 699
Režie částka	-1 787	-1 592	-1 381	-2 194
Režie %	19,51%	17,90%	19,12%	23,82%
HV včetně režii	911	1 628	2 590	2 505



## 4.2 Hospodářská činnost – obchodní úsek

■ Obchodní úsek, dříve výstavnický, neodmyslitelně patřil a patří ke klíčovým segmentům Výstaviště Flora Olomouc. V roce 2021 byla jeho práce negativně ovlivněna pandemií covid-19. Od začátku roku, kdy byly uzavřeny „brány“ výstaviště, nemohl pracovat tak, jak byl zvyklý v minulých letech. Nekonal se naše významné akce For Model, Moravia Sport Expo a ani klíčová akce jarní etapa výstavy Flora Olomouc. Externí akce, včetně plesů, nebylo v první polovině roku též možno realizovat. Také již druhý rok se naši pracovníci nepodíleli na přípravě zahradnického veletrhu středoevropského významu Gartenbaumesse v Tullnu.

■ Od května, kdy nastalo rozvolňování proticovidových opatření, se pracovníci obchodního úseku maximálně snažili využít areál pro realizaci kulturních, charitativních či sportovních eventů. Tradiční akce pořádané na Výstavišti Flora Olomouc jako Stavotech Olomouc, mezinárodní výstava psů FLORACANIS, Burza práce, Výstava koček, Babička roku (krajské i celostátní kolo) a také kulturní vystoupení např. koncert Heleny Vondráčkové, divadlo Labyrint aj. se začaly plně realizovat.

■ Podíleli jsme se na florální výzdobě Horního náměstí, zajišťovali služby a pronájem mobiliáře na eventech pořádaných hostujícími subjekty. Ve velké míře jsme se spolu se střediskem botanické zahrady a rozária podíleli na výstavě Vyznání růžím, která proběhla v měsíci červnu.

■ Od roku 2021 jsme převzali veškerou obchodní činnost celého Výstaviště Flora Olomouc. Výrazně se navýšil počet svateb v areálu výstaviště, kdy se vedle samotného obřadu nabízí i další služby (svatební kytice, květinová výzdoba, pořádání hostin...). Rozšířila se i nabídka služeb, které spolu se za-



hradnickým oddělením zajišťujeme pro různé komerční i nekomerční subjekty (květinové vazby, nabídka rostlin do objektů, údržba interiérové zeleně).

■ Oddělení marketingu a propagace obchodního úseku pracuje pro všechna oddělení výstaviště, aby práci a snahu všech dostalo do širokého podvědomí nejen obyvatel města Olomouce, ale i širokého okolí. Právě v této oblasti jsme v roce 2021 dosáhli významného posunu oproti rokům minulým.

■ Součástí našich aktivit je rovněž pronájem reklamních ploch v areálu výstaviště.



## ZAHRADNICKÉ TRHY

V květnu 2021 se konaly na Výstavišti Flora Olomouc Zahradnické trhy. Byli jsme velmi rádi, že jsme v době, kdy nemohly probíhat jiné akce, obyvatelům Olomouce alespoň v minimální míře mohli nahradit jarní etapu výstavy Flora Olomouc. Zorganizovali jsme jim nejlépe zásobenou tržnici s výpěstky sezónních květin, okrasných rostlin, školkařiny, semen, cibulí, hlíz, sazenic, hrnkových, balkonových, záhonových květin, léčivých a kořenových rostlin, skalniček, školkařských ovocných i okrasných rostlin, pomocného zahradnického materiálu, zahradní mechanice, náradí a potřeb.

## SELSKÉ TRHY

Květen–říjen / Již druhým rokem se konaly na Výstavišti Flora Olomouc Selské trhy. Potěšilo nás, že i druhý ročník se setkal s úspěchem. Mohli jsme přivítat prodejce regionálních potravin, pěstitele ovoce a zeleniny a výrobce rukodělných předmětů. Po celé jaro, léto i podzim jsem se pravidelně setkávali každý druhý týden vždy od 11:00 do 17:00 hodin mezi pavilony A a E. V letních měsících jsme trhy obohatili o vystoupení pouličních umělců.

## FLORA OLOMOUC, LETNÍ ETAPA

19.–22. 8. / Projekt hlavní expozice v pavilonu A, nesoucí název **Souznění s přírodou**, zpracovala Ing. Pavlína Švecová z firmy PS Flower a realizoval ji Zdeněk Kupilík z téže firmy. Expozice inspirovaná jedním ze sedmi divů světa – Visutými zahradami královny Semiramis přenesla návštěvníky do časů dávno minulých. Návštěvníci byli hýčkáni vůněmi různého koření a bylin, které se od pradávna používají v léčitelství, voňavkářství i v kuchyni. Po procházce mezi záhony jsme se zastavili u vodopádů královny Semiramis a nakonec se nechali hýčkat v její lázni. Levitující záhony dokreslily celou atmosféru okouzlujících zahrad.

**Spolek PELERO** se v expozici věnoval léčivé síle semen, jejich využití a zpracování. Doprovodný program nabídl návštěvníkům odborné



přednášky o léčivých rostlinách na zahradách, jejich škůdcích a chorobách, floristické ukázky i přednášky z historie bylinkářství.

Český zahrádkářský svaz se prezentoval expozicí Zdraví z přírody s oblíbenou poradnou pro pěstitele a zahrádkáře a s vinařským posezením u cimbálu.

Členové **Unie výtvarných umělců Olomoucka** představili své práce v oranžerii.

O příjemné chvíle na výstavě se postarali vinaři z Moravy a Čech na akci **Dny moravských vín**, na níž připravili řízené degustace, přednášky a semináře. Letošní novinkou bylo večerní povídání Nevinně o víně s Jožkou Šmukařem.



Velkému zájmu se opět těšila **Výzkumná laboratoř rostlin** věnovaná vědeckému výzkumu v oboru botaniky, použití poznatků v zemědělství a zahradnictví. Nechyběly zde ukázky laboratorních metod a vybavení, promítání oborově zaměřených dokumentů a přednášky. Na doprovodném programu se podílela Pevnost poznání Olomouc, Výzkumný ústav rostlinné výroby, Agronomická fakulta MENDELU, Ústavem biologie rostlin AV, PŘF UP a Levandulový statek Bezděkov.

Kulturní program byl pro návštěvníky připraven již tradičně na Sambě. O malé návštěvníky se postarali členové iniciativy ZAPARKUJ. Hry, soutěže a kvízy zaujaly iniciativy dítě i jejich rodiče.

Letní etapu výstavy Flora Olomouc zhlédlo více než 20 tisíc návštěvníků, což svědčí o velkém zájmu ze strany odborné i laické veřejnosti o akce tohoto zaměření. Návštěvníci si nejvíce pochvalovali krásu hlavního pavilonu, bohatý doprovodný program v podobě odborných přednášek, workshopů, degustací, ale i koncertů a vystoupení známých osobností. Další faktor, který se na vysoké návštěvnosti podílel, bylo příjemné počasí a možnost po delší době navštívit květinovou výstavu.

### LETNÍ FOR MODEL

21.–22. 8. / Výstava letní FOR MODEL 2021 proběhla v okolí jezírka a letní scény ve Smetanových sadech jako součást letní etapy mezinárodní květinové výstavy Flora Olomouc.

Na výstavě byli zastoupeni vystavovatelé z klubu lodních modelářů, železničních modelářů, ponorkového klubu ze Slovenska, dálkově řízených RC stavebních strojů a dalších modelů. K největším atrakcím patřila parková modelová železnice s parní lokomotivou, která ve Smetanových sadech nepřetržitě a bezplatně vozila malé i velké návštěvníky. Na jezírku a v jeho okolí probí-



haly podle předem avizovaného časového programu lodní a tankové bitvy. K vidění byl i autojeřáb v reálné velikosti pro porovnání s modelářským měřítkem. Exteriérový For Model 2021 jednoznačně přispěl k vysoké návštěvnosti letní etapy výstavy Flora Olomouc a naplnil cíl projektu, kterým je podpora zájmových aktivit spojená s aktivním využitím volného času dětí a mládeže v modelářském odvětví.

### FLORA OLOMOUC – HORTIKOMPLEX

14.–17. 10. / Flora Olomouc – Hortikomplex, výstava ovoce, zeleniny a školkařských výpěstků, pořádaná ve spolupráci s ovocnářskou a zelinářskou unií a oborovými svazy, se nesla v duchu roku ovoce a zeleniny, který vyhlásila Valná hromada OSN. Projekt zpracovala olomoucká



společnosti MAIRE Botanical. O víkendu probíhaly na podiu hlavního pavilonu floristické show předních českých floristů. Společnou expozici U nás v sadu připravil Český zahrádkářský svaz a 13 územních sdružení. Doplnila ji bezplatná rostlinolékařská poradna i vinařské posezení u cimbálu. Zemskou výstavu ovoce zaměřenou na výstavu ovoce připravili ve spolupráci s Českým svazem ochránců přírody. Soutěžní výpěstky mladých zahrádkářů návštěvníci zhlédli v expozici Mladý pěstitel. Vyhlášení výsledků 19. ročníku bylo vyvrcholením této soutěže.

Pro veřejnost byla připravena i tradiční výstava tuzemských hub se zaměřením na jedlé druhy. Oblíbenou poradnu vedenou prof. Bičíkem doplnily i přednášky na podiu.

V pavilonu A prezentovaly studijní obory střední školy Olomouckého kraje, jež mají přímou i nepřímou návaznost na výstavu.

Olomoucká okresní organizace Českého svazu včelařů na výstavě Hanácká včela 2021 v pavilonu G připravila expozice soudobých i historických pomůcek pro chov včel, komerční vystavovatelé nabídli potřeby pro chovatele i produkty z medu. Současně probíhaly přednášky pro odbornou i laickou veřejnost.

Letošní podzimní etapu výstavy Flora Olomouc navštívilo více než 20 tisíc návštěvníků, což

svědčí o neutuchajícím zájmu ze strany odborné i laické veřejnosti o akce tohoto zaměření. Návštěvníky zaujala aktuálnost letošního tématu, moderní pojetí hlavní expozice a bohatý doprovodný program v podobě odborných přednášek, degustací, ale i koncertů a vystoupení známých osobností.

### OLIMA

14.-17. 10. / Olima – festival nápojů a gastronomie prezentoval jak potravinářské firmy pyšníci se značkou Regionální potravina Olomouckého kraje a značkou Klasa, tak i potravinářské firmy z blízkého okolí. V sobotu proběhlo vyhlášení 18. ročníku soutěže Flora Košť, ve kterém bylo letos přihlášeno celkem 314 vzorků. Vítězem se stal pan Ladislav Libotovský s hruškovicí. 4. ročník soutěže Flora Džem nabídl celkem 62 vzorků marmelád a džemů, z nichž 8 vzorků připravili profesionální kuchaři a 54 vzorků amatérští kuchaři. Podle receptu paní Mileny Habrové, která soutěž vyhrála, se začal vyrábět broskvový džem s rybízem ve firmě Via Delicia s logem Flora Džemu a podpisem autorky. V pavilonu A/E proběhl po dva dny Gastro Olima cup, letos s rekordní účastí 18 soutěžních týmů z celé ČR. Druhý ročník Moravského cukrářského šampionátu přilákal celkem 36 soutěžících z Moravy, Česka i Slovenska. V sobotu a neděli probíhaly ukázky cukrářských šampionů na téma Výroba cukrářských květů a restaurační dezert. Autogramiáda Josefa Maršálka a Petry Burianové přilákala příznivce cukrářského umění.

### DÝŇODLABÁNÍ

14. 10. / Šestého ročníku tvořivé a vzdělávací soutěže v pěstování, vyřezávání, vydlabávání a zdobení tykví se letos zúčastnil rekordní počet žáků základních škol Olomouckého kraje, což potvrdilo rostoucí oblibu soutěže Dý-



ňodlabání na Výstavišti Flora Olomouc. Do soutěže se zapojilo 80 dvoučlenných týmů z 16 základních škol, přičemž zastoupeny byly všechny okresy kraje – Olomouc, Přerov, Prostějov, Šumperk a Jeseník. Velký počet týmů byl také důvodem pro rozšíření soutěže o novou kategorii – malování na dýně, určenou jak pro žáky prvního, tak i druhého stupně. Malování na dýně je celosvětovým trendem a pro tuto kategorii byla speciálně vybrána partenokarpická odrůda Tykev – Cuketa Trend F1, jejíž vlastní vypěstování bylo podmínkou pro účast v kategorii malování na dýně. Týmy



si dýně vypěstovaly samy na školních pozemcích nebo vlastních zahrádkách ze semen dodaných od partnera soutěže SEMO Smržice.

### ROZKVELÉ PAMÁTKY

14. – 29. 10. / Rozkvetlé památky propojují nádheru starobylé architektury s krásou a svěžestí květin. Výzdoba je realizována v týdnu konání výstavy Flora Olomouc – Hortikomplex a návštěvníkům je zpřístupněna v den zahájení výstavy. Květinová výzdoba je v sakrálních objektech udržována po dobu dvou týdnů s přihlédnutím k použitému materiálu a okolním podmínkám. Rozkvetlé památky se spolu s celonárodní výstavou ovoce, zeleniny a školkařských výpěstků vzájemně propagují, což zajišťuje vysokou návštěvnost, která se pohybuje okolo 25 tisíc. Rozkvetlé památky oživovaly podzimní atmosféru města Olomouce, byl vyzdoben kostel sv. Mořice, Panny Marie Sněžné, Neposkvrněného početí Panny Marie a Husův sbor Československé církve husitské. V letošním roce se této prestižní činnosti zhostily Jarmila a Petra Pejpalová, Jaromír Kokeš, Dokvět – květinový ateliér a Maire Botanical. Projekt Rozkvetlé památky byl realizován ve spolupráci se Svazem květinářů a floristů České republiky, pod záštitou arcibiskupa olomouckého a metropolitě moravského Mons. Jana Graubnera, ministra zemědělství Miroslava Tomana, ministra kultury Lubomíra Zaorálka, hejtmána Olomouckého kraje Josefa Suchánka a primátora Statutárního města Olomouce Miroslava Žbánka.

### LETNÍ A PODZIMNÍ ZAHRADNICKÉ TRHY

Tradičním a návštěvníky vyhledávaným doplňkem všech zahradnických výstav jsou prodejní zahradnické trhy, které představují v daném oboru a na daném místě největší a nejlépe zásobenou tržnici s výpěstkami sezónních květin, okrasných rostlin, školkařiny, semen, cibulí, hlíz, sazenic, hrnko-



Celkový obrat obchodního úseku za rok 2021 činil 26 679 291 Kč.

V tomto roce představovaly klíčový podíl obchodního úseku zahradnické výstavy a trhy.

V roce 2021 byl jejich obrat 11 352 192 Kč tj.

42,55 % z celkového obratu obchodního úseku.





vých, balkonových, záhonových květin, léčivých a kořenových rostlin, skalniček, školkařských ovocných i okrasných rostlin, pomocného zahradnického materiálu, zahradní mechanice, náradí a potřeb, závlahové techniky, prvků zahradní architektury atd.

## VÁNOCE

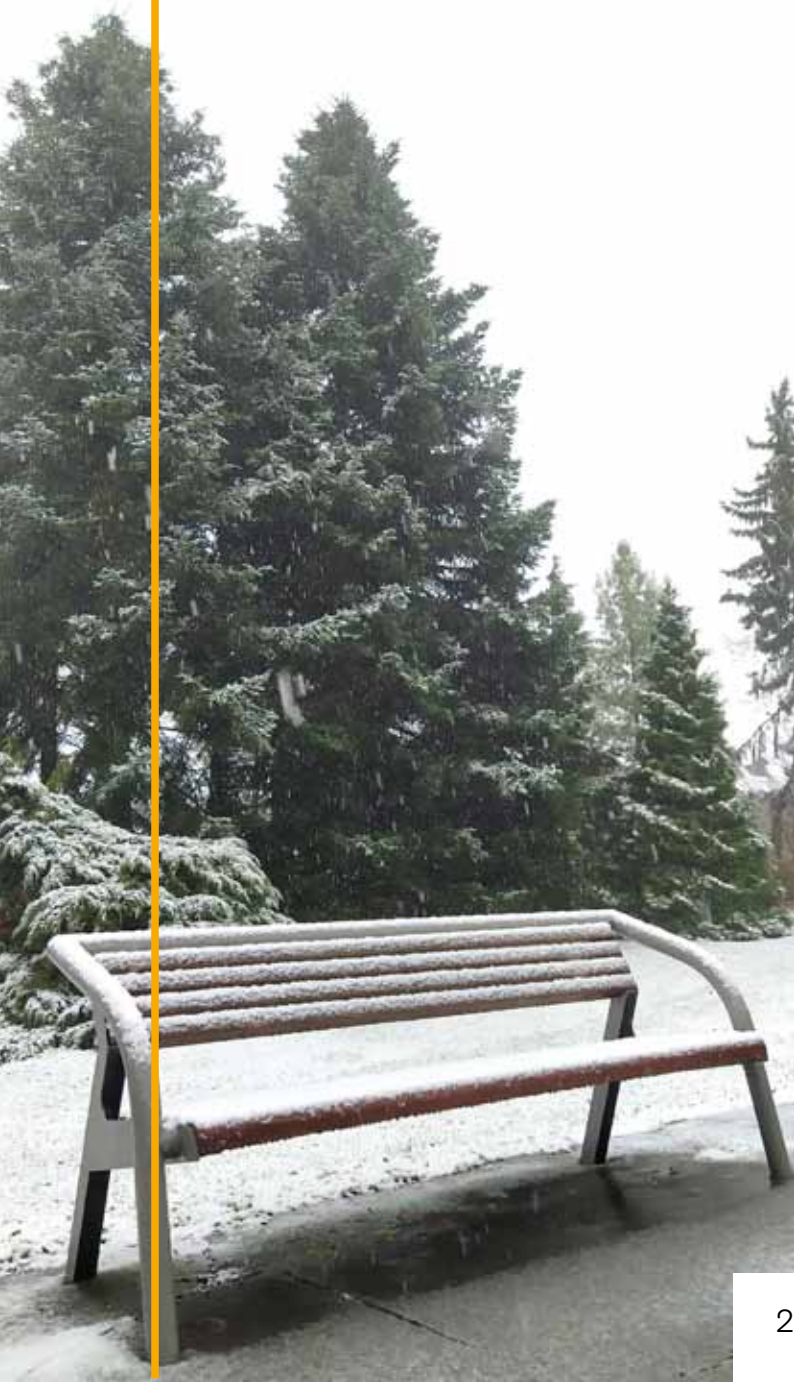
V průběhu měsíce prosince jsme převzali záštitu nad Zimním jarmarkem, který se konal na Horním náměstí v Olomouci. Ve spolupráci se zahradnickým oddělením jsme prezentovali a prodávali vánoční dekorace,



kteří vyšly z dílny Výstaviště Flora Olomouc.

### VÝSLEDKY HOSPODAŘENÍ OBCHODNÍHO ÚSEK (v tis. Kč)

Obchodní úsek	2018	2019	2020	2021
Provozní náklady	27 769	31 325	23 726	21 469
Odpisy	3 449	3 470	3 169	2 900
Vnitropodnikové náklady	1 699	1 652	934	1 056
Náklady celkem	32 917	36 447	27 829	25 425
Provozní výnosy	34 078	37 608	19 785	26 671
Vnitropodnikové výnosy	58	71	46	8
Výnosy celkem	34 136	37 679	19 831	26 679
HV bez režii	1 219	1 232	-7 998	1 254
Režie částka	-4 354	-4 363	-3 211	-3 973
Režie %	47,55%	49,05%	44,47%	43,15%
HV včetně režii	-3 135	-3 131	-11 209	-2 719



# 5 PRACOVNÍCI A MZDY

## ZAMĚSTNANOST

■ V roce 2021 se snížil průměrný přepočtený stav zaměstnanců vzhledem k epidemiologické situaci ve státě. Byly ukončeny pracovní smlouvy na dobu určitou a noví zaměstnanci budou přijímáni, až to epidemiologická situace dovolí.

■ Celkové počty zaměstnanců a vyplacený objem mzdových prostředků jsou rozepsány v tabulce níže.

■ Průměrná mzda zaměstnanců Výstaviště Flora Olomouc v roce 2021 činí 26 670 Kč, což je oproti roku 2020 snížení. Důvodem byla vysoká nemocnost způsobená pandemickou situací. Vzhledem k tomu, že se neuskutečnily plánované akce, snížila se přesčasová práce, což mělo na průměrný měsíční výdělek velký vliv.

■ V roce 2021 jsme využili čerpání dotace na společensky účelná pracovní místa (SÚPM) z Úřadu práce na 5 zaměstnanců. Dále jsme

čerpali Antivirus A, B i A+ z důvodu zákazu klíčové činnosti tzn. pořádání akcí.

## PÉČE O ZAMĚSTNANCE

■ Vnitropodniková směrnice upravuje benefity pro zaměstnance, a to především:

- prodloužení dovolené o 1 týden všem zaměstnancům v souladu s § 213, odst. 1 ZP
- vyplacení odměn při dosažení životního jubilea a při odchodu do důchodu
- na žádost zaměstnance zaměstnavatel poskytuje příspěvek na penzijní nebo životní pojištění ve výši 5 % ze mzdy dle základního mzdového výměru
- na žádost zaměstnance zaměstnavatel poskytuje bezúročnou půjčku zaměstnanci, který se dostal do tíživé životní situace, v maximální výši 20 000 Kč
- zaměstnavatel zajišťuje zaměstnancům stravenkový paušál v hodnotě 60 Kč za každou odpracovanou směnu
- zaměstnanci mohou využít možnosti volných vstupů na akce společnosti i spřátelených společností
- zaměstnavatel na žádost zaměstnance hradí očkování proti žloutence a klíšťové encefalitidě

## VÝVOJ ZAMĚSTNANOSTI

Průměrný přepočtený stav	Kategorie zaměstnanců		
	THP	dělníci	celkem
2019	29,04	42,45	71,49
2020	28,00	38,06	66,06
2021	23,21	35,22	58,43

## VÝVOJ MEZD

Průměrná měsíční mzda (Kč)	Kategorie zaměstnanců		
	THP	dělníci	celkem
2019	31 127	20 929	26 711
2020	34 467	23 825	29 146
2021	33 879	21 919	26 670



# 6

## Hospodářské výsledky společnosti

### 6.1 Výklad k uplynulému vývoji podnikání a k finanční situaci

■ Vzhledem k vývoji pandemie covid-19 byl rok 2021 ekonomicky velmi nestabilní. Od ledna do května prakticky nebylo možné v důsledku vládních a protiepidemických opatření pořádat akce. Tržby z těchto nerealizovaných či v důsledku restrikcí omezených akcí představují v běžném provozu bezmála polovinu celkových tržeb společnosti.

■ Z důvodu nedostatku finančních prostředků byl zřízen kontokorent k běžnému účtu a podle potřeby z něj bylo čerpáno.

■ Ze státem vypsaných kompenzačních programů bylo našim Žádostem o podporu vyhověno u programu Antivirus, konkrétně v rámci náhrad mezd ve výši 2 323 228 Kč. Z programu Covid 2021 nám byla poskytnuta kompenzace ve výši 2 943 250 Kč.

■ Zřizovatel Statutární město Olomouc podpořil společnost zakázkami nad rámec roční smlouvy v oblasti správy historických parků

a veřejné zeleně. Také jsme v několika etapách realizovali květinovou výzdobu Horního náměstí a umístili zde Green Point. Nemalé finance generovaly zakázky od institucí zřizovaných SMOl. – např. od některých ZŠ a MŠ.

■ Konečný výsledek hospodaření společnosti ve výši 1 827 809 Kč tak lze považovat za velmi pozitivní.

■ V následujícím období (začátek roku 2022) byl provoz obchodního úseku v oblasti výstavnictví, eventů a pronájmů omezen v důsledku pandemie covid-19. Předpokládáme, že tato skutečnost a zejména nemožnost pořádání plesů hospodaření společnosti ovlivní.

■ Od března 2022 je již výstavnická a obchodní činnost provozována bez omezení. V tomto roce nám byla svěřena správa městské tržnice, což generuje menší finanční prostředky související se zajišťováním potřebné správy a služeb. Usilujeme i o revitalizaci a zlepšení vybavenosti tohoto prostranství.

■ V oblasti správy a údržby veřejné zeleně je pak naším cílem rozšiřování služeb a maximální realizaci in house nejen pro SMOl.

■ Zaváděním koncernového řízení městských společností lze předpokládat zlepšování hospodaření dotčených subjektů a celého koncernu.

Budoucí ekonomickou situaci, nejen naší společnosti, nepochybně negativně ovlivní válka na Ukrajině. Zvyšující se ceny energií, rostoucí inflace a následné plošné zdražování bude mít vliv na všechny oblasti našeho života.



## 6.2 Rozvaha

Minimální závazný výčet informací podle vyhlášky č. 500/2002 Sb. ve znění pozdějších předpisů

### ROZVAHA v plném rozsahu

ke dni 31.12.2021

(v celých tisících Kč)

Rok	Měsíc	IČO
2021	12	25848526

Jméno a příjmení, obchodní firma nebo jiný název účetní jednotky

Výstaviště Flora Olomouc, a.s.

Sídlo nebo bydliště účetní jednotky a místo podnikání IČI-8 se od bydliště

Wolkerova 37/17

779 00 Olomouc

Označení a	AKTIVA b	Číslo řádku c	Běžné účetní období			Minulé úč. období
			Brutto 1	Korekce 2	Netto 3	Netto 4
	AKTIVA CELKEM (f. 02 + 03 + 37 + 74) = f. P01	01	205 397	-107 533	97 864	98 903
A.	Pohledávky za upsaný základní kapitál	02	0	0	0	0
B.	Stálá aktiva (f. 04 + 14 + 27)	03	195 516	-107 461	88 055	90 926
B. I.	Dlouhodobý nehmotný majetek (f. 05 + 06 + 09 + 10 + 11)	04	2 251	-2 159	92	111
B. I. 1.	Nehmotné výsledky vývoje	05	0	0	0	0
	2. Ocenitelná práva (f. 07 + 08)	06	2 163	-2 159	4	63
	2. 1. Software	07	2 068	-2 064	4	63
	2. Ostatní ocenitelná práva	08	95	-95	0	0
	3. Goodwill	09	0	0	0	0
	4. Ostatní dlouhodobý nehmotný majetek	10	0	0	0	0
	5. Poskytnuté zálohy na dlouhodobý nehmotný majetek a nedokončený dlouhodobý nehmotný majetek (f. 12 + 13)	11	88	0	88	48
	5. 1. Poskytnuté zálohy na dlouhodobý nehmotný majetek	12	0	0	0	0
	2. Nedokončený dlouhodobý nehmotný majetek	13	88	0	88	48
B. II.	Dlouhodobý hmotný majetek (f. 15 + 18 + 19 + 20 + 24)	14	193 265	-105 302	87 963	90 815
B. II. 1.	Pozemky a stavby (f. 16 + 17)	15	152 153	-76 644	75 509	76 778
	1. 1. Pozemky	16	32 428	0	32 428	32 428
	2. Stavby	17	119 725	-76 644	43 081	44 350
	2. Hmotné movité věci a jejich soubory	18	31 442	-28 616	2 826	3 182
	3. Oceňovací rozdíl k nabytému majetku	19	0	0	0	0
	4. Ostatní dlouhodobý hmotný majetek (f. 21 + 22 + 23)	20	226	-42	184	192
	4. 1. Pěstlivostní celky trvalých porostů	21	0	0	0	0
	2. Dospělá zvířata a jejich skupiny	22	0	0	0	0
	3. Jiný dlouhodobý hmotný majetek	23	226	-42	184	192
	5. Poskytnuté zálohy na dlouhodobý hmotný majetek a nedokončený dlouhodobý hmotný majetek (f. 25 + 26)	24	9 444	0	9 444	10 663
	5. 1. Poskytnuté zálohy na dlouhodobý hmotný majetek	25	0	0	0	0
	2. Nedokončený dlouhodobý hmotný majetek	26	9 444	0	9 444	10 663
B. III.	Dlouhodobý finanční majetek (f. 28 až 34)	27	0	0	0	0
B. III. 1.	Podíly - ovládaná nebo ovládající osoba	28	0	0	0	0
	2. Zápůjčky a úvěry - ovládaná nebo ovládající osoba	29	0	0	0	0
	3. Podíly - podstatný vliv	30	0	0	0	0
	4. Zápůjčky a úvěry - podstatný vliv	31	0	0	0	0
	5. Ostatní dlouhodobé cenné papíry a podíly	32	0	0	0	0
	6. Zápůjčky a úvěry - ostatní	33	0	0	0	0
	7. Ostatní dlouhodobý finanční majetek (f. 35 + 36)	34	0	0	0	0
	7. 1. Jiný dlouhodobý finanční majetek	35	0	0	0	0
	2. Poskytnuté zálohy na dlouhodobý finanční majetek	36	0	0	0	0



Označení a	AKTIVA b	Číslo řádku c	Běžné účetní období			Minulé úč. období
			Brutto 1	Korekce 2	Netto 3	Netto 4
C.	Oběžná aktiva (ř. 38 + 46 + 68 + 71)	37	9 763	-72	9 691	7 782
C. I.	Zásoby (ř. 39 + 40 + 41 + 44 + 45)	38	371	0	371	594
C. I. 1.	Materiál	39	337	0	337	449
2.	Nedokončená výroba a polotovary	40	0	0	0	0
3.	Výrobky a zboží (ř. 42 + 43)	41	34	0	34	145
3. 1.	Výrobky	42	0	0	0	0
2	Zboží	43	34	0	34	145
4.	Mladá a ostatní zvířata a jejich skupiny	44	0	0	0	0
5.	Poskytnuté zálohy na zásoby	45	0	0	0	0
C. II.	Pohledávky (ř. 47 + 57 + 78)	46	2 791	-72	2 719	2 091
C. II. 1.	Dlouhodobé pohledávky (ř. 48 až 52)	47	7	0	7	20
1. 1.	Pohledávky z obchodních vztahů	48	0	0	0	0
2.	Pohledávky - ovládaná nebo ovládající osoba	49	0	0	0	0
3.	Pohledávky - podstatný vliv	50	0	0	0	0
4.	Odložená daňová pohledávka	51	0	0	0	0
5.	Pohledávky - ostatní (ř. 53 až 56)	52	7	0	7	20
5. 1.	Pohledávky za společnosti	53	0	0	0	0
2.	Dlouhodobé poskytnuté zálohy	54	0	0	0	0
3.	Dohadné účty aktivní	55	0	0	0	0
4.	Jiné pohledávky	56	7	0	7	20
2.	Krátkodobé pohledávky (ř. 58 až 61)	57	2 784	-72	2 712	2 071
2. 1.	Pohledávky z obchodních vztahů	58	1 353	-72	1 281	173
2.	Pohledávky - ovládaná nebo ovládající osoba	59	0	0	0	0
3.	Pohledávky - podstatný vliv	60	0	0	0	0
4.	Pohledávky - ostatní (ř. 62 až 67)	61	1 431	0	1 431	1 898
4. 1.	Pohledávky za společnosti	62	0	0	0	0
2.	Sociální zabezpečení a zdravotní pojištění	63	0	0	0	0
3.	Stát - daňové pohledávky	64	93	0	93	731
4.	Krátkodobé poskytnuté zálohy	65	1 021	0	1 021	1 013
5.	Dohadné účty aktivní	66	0	0	0	0
6.	Jiné pohledávky	67	317	0	317	154
C. II. 3.	Časové rozlišení aktiv (ř. 79 až 81)	78	0	0	0	0
1.	Náklady příštích období	79	0	0	0	0
2.	Komplexní náklady příštích období	80	0	0	0	0
3.	Příjmy příštích období	81	0	0	0	0
C. III.	Krátkodobý finanční majetek (ř. 69 až 70)	68	0	0	0	0
C. III. 1.	Podíly - ovládaná nebo ovládající osoba	69	0	0	0	0
2.	Ostatní krátkodobý finanční majetek	70	0	0	0	0
C. IV.	Peněžní prostředky (ř. 72 až 73)	71	6 601	0	6 601	5 097
C. IV. 1.	Peněžní prostředky v pokladně	72	162	0	162	208
2.	Peněžní prostředky na účtech	73	6 439	0	6 439	4 889



Označení a	AKTIVA b	Číslo řádku c	Běžné účetní období			Minulé úč. období
			Brutto 1	Korekce 2	Netto 3	Netto 4
D.	Časové rozlišení aktiv (ř. 75 až 77)	74	118	0	118	195
D. 1.	Náklady příštích období	75	118	0	118	195
2.	Komplexní náklady příštích období	76	0	0	0	0
3.	Příjmy příštích období	77	0	0	0	0



Označení	PASIVA	Číslo řádku	Stav v běžném účetním období	Stav v minulém účetním období
a	b	c	5	6
	PASIVA CELKEM (f. 2 + 24 + 64) = f. A01	01	97 864	98 903
A.	Vlastní kapitál (f. 3 + 7 + 15 + 18 + 22 + 23)	02	89 453	87 625
A. I.	Základní kapitál (f. 4 až 6)	03	107 000	107 000
A. I. 1.	Základní kapitál	04	107 000	107 000
	2. Vlastní podíly (-)	05	0	0
	3. Změny základního kapitálu	06	0	0
A. II.	Ážio a kapitálové fondy (f. 8 + 9)	07	3 230	3 230
A. II. 1.	Ážio	08	3 191	3 191
	2. Kapitálové fondy (f. 10 až 14)	09	39	39
	2. 1. Ostatní kapitálové fondy	10	39	39
	2. Oceňovací rozdíly z přecenění majetku a závazků (+/-)	11	0	0
	3. Oceňovací rozdíly z přecenění při přeměnách obchodních korporací (+/-)	12	0	0
	4. Rozdíly z přeměn obchodních korporací (+/-)	13	0	0
	5. Rozdíly z ocenění při přeměnách obchodních korporací (+/-)	14	0	0
A. III.	Fondy ze zisku (f. 16 + 17)	15	1 086	1 086
A. III. 1.	Ostatní rezervní fondy	16	851	851
	2. Statutární a ostatní fondy	17	235	235
A. IV.	Výsledek hospodaření minulých let (+/-) (f. 19 až 21)	18	-23 691	-18 601
A. IV. 1.	Nerozdělený zisk nebo neuhrazená ztráta minulých let (+/-)	19	-23 003	-17 913
	2. Jiný výsledek hospodaření minulých let (+/-)	21	-688	-688
A. V.	Výsledek hospodaření běžného účetního období (f. A01 - 03 - 07 - 15 - 18 - 23 - 24 - 64) = f. 55 výkazu zisku a ztráty v plném rozsahu	22	1 828	-5 090
A. VI.	Rozhodnuto o zálohové výplatě podílu na zisku	23	0	0
B + C	CIZÍ ZDROJE (f. 25 + 30)	24	8 186	11 269
B.	Rezervy (f. 26 až 29)	25	0	0
B. 1.	Rezerva na důchody a podobné závazky	26	0	0
	2. Rezerva na daň z příjmů	27	0	0
	3. Rezervy podle zvláštních právních předpisů	28	0	0
	4. Ostatní rezervy	29	0	0
C.	Závazky (f. 31 + 46 + 67)	30	8 186	11 269
C. I.	Dlouhodobé závazky (f. 32 + (35 až 42))	31	3 347	3 569
C. I. 1.	Vydané dluhopisy (f. 33 + 34)	32	0	0
	1. 1. Vyměnitelné dluhopisy	33	0	0
	2. Ostatní dluhopisy	34	0	0
	2. Závazky k úvěrovým institucím	35	0	0
	3. Dlouhodobé přijaté zálohy	36	0	0
	4. Závazky z obchodních vztahů	37	37	37
	5. Dlouhodobé směnky k úhradě	38	0	0
	6. Závazky - ovládaná nebo ovládající osoba	39	0	0
	7. Závazky - podstatný vliv	40	0	0
	8. Odložený daňový závazek	41	3 310	3 532
	9. Závazky - ostatní (f. 43 až 45)	42	0	0
	9. 1. Závazky ke společníkům	43	0	0
	2. Dohadné účty pasivní	44	0	0
	3. Jiné závazky	45	0	0



Označení	PASIVA	Číslo řádku	Stav v běžném účetním období	Stav v minulém účetním období
a	b	c	5	6
C. II.	Krátkodobé závazky (f. 47 + (50 až 56))	46	4 839	7 700
C. II. 1.	Vydané dluhopisy (f. 48 + 49)	47	0	0
1. 1.	Vyměnitelné dluhopisy	48	0	0
2.	Ostatní dluhopisy	49	0	0
2.	Závazky k úvěrovým institucím	50	0	3 571
3.	Krátkodobé přijaté zálohy	51	674	230
4.	Závazky z obchodních vztahů	52	801	462
5.	Krátkodobé směnky k úhradě	53	0	0
6.	Závazky - ovládaná nebo ovládající osoba	54	0	0
7.	Závazky - podstatný vliv	55	0	0
8.	Závazky - ostatní (f. 57 až 63)	56	3 364	3 437
8. 1.	Závazky ke společníkům	57	0	0
2.	Krátkodobé finanční výpomoci	58	0	0
3.	Závazky k zaměstnancům	59	1 492	1 261
4.	Závazky ze sociálního zabezpečení a zdravotního pojištění	60	695	733
5.	Stát - daňové závazky a dotace	61	95	189
6.	Dohadné účty pasivní	62	1 030	1 204
7.	Jiné závazky	63	52	50
III.	Časové rozlišení pasiv (f. 68 až 69)	67	0	0
1.	Výdaje příštích období	68	0	0
2.	Výnosy příštích období	69	0	0
D.	Časové rozlišení pasiv (f. 65 + 66)	64	225	9
D. 1.	Výdaje příštích období	65	204	0
2.	Výnosy příštích období	66	21	9



Sestaveno dne:  20.04.2022		Podpisový záznam statutárního orgánu účetní jednotky nebo podpisový záznam fyzické osoby, která je účetní jednotkou:  <i>SW Týpalcová</i>
Právní forma účetní jednotky:  Akciová společnost	Předmět podnikání:  Údržba městských parků Výstavnická činnost	Poznámka:



## 6.3 Výkaz zisku a ztráty

Minimální závazný výčet informací  
podle vyhlášky č. 500/2002 Sb.  
ve znění pozdějších předpisů

### VÝKAZ ZISKU A ZTRÁTY v plném rozsahu

ke dni 31.12.2021

(v celých tisících Kč)

Rok	Měsíc	IČO
2021	12	25848526

Jméno a příjmení, obchodní firma nebo jiný  
název účetní jednotky

Výstaviště Flora Olomouc, a.s.

Sídlo nebo bydliště účetní jednotky  
a místo podnikání liší-li se od bydliště

Wolkerova 37/17

779 00 Olomouc

Označení a	TEXT b	Číslo řádku c	Skutečnost v účetním období	
			běžném 1	minulém 2
I.	Tržby z prodeje výrobků a služeb	01	61 187	59 670
II.	Tržby za prodej zboží	02	62	738
A.	Výkonová spotřeba (ř. 04 až 06)	03	31 411	31 505
A. 1.	Náklady vynaložené na prodané zboží	04	56	414
A. 2.	Spotřeba materiálu a energie	05	10 797	11 668
A. 3.	Služby	06	20 558	19 423
B.	Změna stavu zásob vlastní činnosti (+/-)	07	-411	-335
C.	Aktivace (-)	08	0	0
D.	Osobní náklady (ř. 10 + 11)	09	31 088	32 714
D. 1.	Mzdové náklady	10	22 543	24 266
D. 2.	Náklady na sociální zabezpečení, zdravotní pojištění a ostatní náklady (ř. 12 + 13)	11	8 545	8 448
D. 2.1.	Náklady na sociální zabezpečení a zdravotní pojištění	12	7 130	7 605
D. 2.2.	Ostatní náklady	13	1 415	842
E.	Úpravy hodnot v provozní oblasti (ř. 15 + 18 + 19)	14	4 831	5 167
E. 1.	Úpravy hodnot dlouhodobého nehmotného a hmotného majetku (ř. 16 + 17)	15	4 824	5 138
E. 1.1.	Úpravy hodnot dlouhodobého nehmotného a hmotného majetku - trvalé	16	4 824	5 138
E. 1.2.	Úpravy hodnot dlouhodobého nehmotného a hmotného majetku - dočasné	17	0	0
E. 2.	Úpravy hodnot zásob	18	0	0
E. 3.	Úpravy hodnot pohledávek	19	7	29
III.	Ostatní provozní výnosy (ř. 21 až 23)	20	8 510	5 224
III. 1.	Tržby z prodaného dlouhodobého majetku	21	99	1 799
III. 2.	Tržby z prodaného materiálu	22	211	168
III. 3.	Jiné provozní výnosy	23	8 200	3 257
F.	Ostatní provozní náklady (ř. 25 až 29)	24	1 119	1 812
F. 1.	Zůstatková cena prodaného dlouhodobého majetku	25	0	1 102
F. 2.	Prodaný materiál	26	0	0
F. 3.	Daně a poplatky	27	308	355
F. 4.	Rezervy v provozní oblasti a komplexní náklady příštích období	28	0	0
F. 5.	Jiné provozní náklady	29	811	355
.	Provozní výsledek hospodaření (+/-) [ř. 01 + 02 - 03 - 07 - 08 - 09 - 14 + 20 - 24]	30	1 721	-5 232



Označení a	TEXT b	Číslo řádku c	Skutečnost v účetním období	
			běžném 1	minulém 2
IV.	Výnosy z dlouhodobého finančního majetku - podíly (ř. 32 + 33)	31	0	0
IV. 1.	Výnosy z podílů - ovládaná nebo ovládající osoba	32	0	0
IV. 2.	Ostatní výnosy z podílů	33	0	0
G.	Náklady vynaložené na prodané podíly	34	0	0
V.	Výnosy z ostatního dlouhodobého finančního majetku (ř. 36 + 37)	35	0	0
V. 1.	Výnosy z ostatního dlouhodobého finančního majetku - ovládaná nebo ovládající osoba	36	0	0
V. 2.	Ostatní výnosy z ostatního dlouhodobého finančního majetku	37	0	0
H.	Náklady související s ostatním dlouhodobým finančním majetkem	38	0	0
VI.	Výnosové úroky a podobné výnosy (ř. 40 + 41)	39	0	0
VI. 1.	Výnosové úroky a podobné výnosy - ovládaná nebo ovládající osoba	40	0	0
VI. 2.	Ostatní výnosové úroky a podobné výnosy	41	0	0
I.	Úpravy hodnot a rezervy ve finanční oblasti	42	0	0
J.	Nákladové úroky a podobné náklady (ř. 44 + 45)	43	77	94
J. 1.	Nákladové úroky a podobné náklady - ovládaná nebo ovládající osoba	44	0	0
J. 2.	Ostatní nákladové úroky a podobné náklady	45	77	94
VII.	Ostatní finanční výnosy	46	0	8
K.	Ostatní finanční náklady	47	38	39
*	Finanční výsledek hospodaření (+/-) [ř. 31 - 34 + 35 - 38 + 39 - 42 - 43 + 46 - 47]	48	-115	-125
**	Výsledek hospodaření před zdaněním (+/-) (ř. 30 + 48)	49	1 606	-5 357
L.	Daň z příjmů (ř. 51 + 52)	50	-222	-266
L. 1.	Daň z příjmů splatná	51	0	0
L. 2.	Daň z příjmů odložená (+/-)	52	-222	-266
**	Výsledek hospodaření po zdanění (+/-) (ř. 49 - 50)	53	1 828	-5 090
M.	Převod podílu na výsledku hospodaření společníkům (+/-)	54	0	0
***	Výsledek hospodaření za účetní období (+/-) (ř. 53 - 54)	55	1 828	-5 090
*	Čistý obrát za účetní období (ř. 01 + 02 + 20 + 31 + 35 + 39 + 46)	56	69 759	65 640

Sestaveno dne:  20.04.2022		Podpisový záznam statutárního orgánu účetní jednotky nebo podpisový záznam fyzické osoby, která je účetní jednotkou:  <i>SN Týplová</i> <i>Grucha</i>
Právní forma účetní jednotky:  Akciová společnost	Předmět podnikání: Údržba městských parků Výstavnická činnost	Poznámka:





## 6.5 Přehled o změnách vlastního kapitálu

<b>4 Přehled o změnách vlastního kapitálu</b> ke dni 31. 12. 2021 (v celých tisících Kč)			IČ
			25848526
Výstaviště Flora Olomouc, a. s. , Wolkerova 37/17 , 779 00 Olomouc			
Text	Skutečnost v účetním období		
	sledovaném	minulém	
<b>A. Základní kapitál zapsaný v obchodním rejstříku (účet 411)</b>			
1. počáteční zůstatek	107 000	107 000	
2. zvýšení			
3. snížení			
4. konečný zůstatek	107 000	107 000	
<b>B. Základní kapitál nezapsaný (účet 419)</b>			
1. počáteční zůstatek			
2. zvýšení			
3. snížení			
4. konečný zůstatek			
<b>C. A.+/-B. se zohledněním účtu 252</b>			
1. počáteční zůstatek A. +/- B.	107 000	107 000	
2. počáteční zůstatek vlastních akcií a obchodních podílů			
3. zvýšení stavu účtu 252			
4. snížení stavu účtu 252			
5. konečný zůstatek účtu 252			
6. konečný zůstatek A. +/- B. se zohledněním účtu 252	107 000	107 000	
<b>D. Emisní ážio (účet 412)</b>			
1. počáteční zůstatek	3 191	3 191	
2. zvýšení			
3. snížení			
4. konečný zůstatek	3 191	3 191	
<b>E. Rezervní fondy (účet 421)</b>			
1. počáteční zůstatek	851	851	
2. zvýšení			
3. snížení			
4. konečný zůstatek	851	851	
<b>F. Ostatní fondy ze zisku (účet 427)</b>			
1. počáteční zůstatek	235	311	
2. zvýšení			
3. snížení		76	
4. konečný zůstatek	235	235	
<b>G. Kapitálové fondy (účet 413)</b>			
1. počáteční zůstatek	39	39	
2. zvýšení			
3. snížení			
4. konečný zůstatek	39	39	
<b>H. Rozdíly z přecenění nezahrnuté do výsledku hospodaření (účty 414 + 418)</b>			
1. počáteční zůstatek			
2. zvýšení			



3. snížení		
4. konečný zůstatek		
<b>I. Zisk účetních období (účet 428 + zůstatek na straně D účet 431)</b>		
1. počáteční zůstatek		
2. zvýšení		
3. snížení		
4. konečný zůstatek		
<b>J. Ztráta účetních období (účet 429 + zůstatek na straně MD účtu 431)</b>		
1. počáteční zůstatek	-17 913	-17 913
2. zvýšení	-5 090	0
3. snížení		
4. konečný zůstatek	-23 003	-17 913
<b>Jl. Jiný výsledek minulých období (účet 426)</b>		
1. počáteční zůstatek	-688	-688
2. zvýšení		
3. snížení		
4. konečný zůstatek	-688	-688
<b>K. Zisk / ztráta za účetní období po zdanění</b>		
1. počáteční zůstatek		
2. zvýšení	1 828	-5 090
3. snížení		
4. konečný zůstatek	1 828	-5 090
<b>X. Vlastní kapitál celkem</b>		
1. počáteční zůstatek	87 625	92 793
2. zvýšení	1 828	
3. snížení		5 168
4. konečný zůstatek	89 453	87 625

sestaveno dne: 20. 4. 2022

statutární orgán:

*Ing. J. Kubová*



## 6.6 Příloha k účetní uzávěrce v plném rozsahu (tis. Kč)

### PŘÍLOHA K ÚČETNÍ UZÁVĚRCE V PLNÉM ROZSAHU (tis. Kč)

#### Obecné údaje

<b>Název účetní jednotky:</b>	Výstaviště Flora Olomouc, a.s.
<b>DIČ:</b>	CZ25848526
<b>Sídlo:</b>	Wolkerova č. p. 37, č. o. 17, Olomouc 779 00
<b>Právní forma:</b>	akciová společnost
<b>Rozhodující předmět činnosti:</b>	Výstavnická činnost, údržba městských parků
<b>Den vzniku:</b>	1. 1. 2001
<b>Účetní období:</b>	2021
<b>Okamžik sestavení účetní závěrky:</b>	20. 4. 2022

#### Osoby s podílem 20 a více procent na základním kapitálu:

Jméno, název podílníka	2020	2021
Statutární město Olomouc	100%	100%

#### Popis změn a dodatků provedených v účetním období v obchodním rejstříku:

V roce 2021 žádné změny v rejstříku nenastaly

#### Jména a příjmení členů statutárních a dozorčích orgánů ke konci účetního období:

Jméno a příjmení	Funkce
<b>Představenstvo</b>	
Ing. Eva Fuglíčková	předsedkyně představenstva
Ing. Jiří Svačina	místopředseda představenstva
Mgr. Pavel Hekela	člen představenstva
<b>Dozorčí rada</b>	
Ing. Stanislav Flek	předseda dozorčí rady
RNDr. Jan Holpuch, Ph.D.	místopředseda dozorčí rady
Ing. arch. Michal Giacintov	člen dozorčí rady
Ing. Monika Hryzbílová	členka dozorčí rady
Mgr. Hynek Melichar	člen dozorčí rady
Magdaléna Vanečková	členka dozorčí rady
Jitka Varhaničková	členka dozorčí rady

#### Zaměstnanci

	2020	2021
<b>Průměrný počet zaměstnanců:</b>	66	58
- z toho řídicích pracovníků:	4	3
<b>Výše osobních nákladů na zaměstnance:</b>	32 714	31088
- z toho na řídicí pracovníky:	1 996	2061
- odměny statutárním a dozorčím orgánům:	3 610	3530



Snížení řídicích pracovníků nastalo po ukončení provozu restaurace a pronájmu těchto prostor.

**Výše zápůjček, úvěrů, poskytnutých záruk a ostatních plnění jak v peněžní, tak v naturální formě akcionářům, společníkům, družstevníkům a členům statutárních, dozorčích a řídicích orgánů:**

Kategorie osob	2020		2021	
	Částka	Úrok	Částka	Úrok
Statutární orgány včetně bývalých	0	0	0	0
Dozorčí orgány včetně bývalých	0	0	0	0

## Informace o použitých účetních metodách, obecných účetních zásadách a způsobech oceňování

### Obecné účetní zásady a odchylky od metod

Účetní jednotka se řídí zákonem o účetnictví 563/1991 Sb. a vyhláškou 500/2002 Sb. ve znění pozdějších předpisů

### Způsoby oceňování

Druhy aktiv	Ocenění
materiál	poř. cena vč. přímých nákladů
zboží	poř. cena
DHM vytvořený vlastní činností	poř. cena vč. přímých nákladů

### Způsob stanovení reprodukční pořizovací ceny:

Při vkladu majetku k 1. 1. 2000 byly použity reprodukční ceny (dle znaleckého posudku). Pořizování během roku bylo oceňováno nákupní cenou včetně souvisejících nákladů.

### Způsob stanovení opravných položek a opravek k majetku:

Opravné položky k pohledávkám se tvoří v souladu se zákonem č. 593/1992 Sb., o rezervách pro zjištění základu daně z příjmů ve znění pozdějších předpisů.8

### Způsob sestavení odpisových plánů pro DM a použité odpisové metody při stanovení odpisů:

Používáme rovnoměrné odepisování z pořizovacích cen včetně nákladů na pořízení. Provádíme měsíční účetní odpisy majetku.

### Způsob uplatněný při přepočtu údajů v cizích měnách na českou měnu:

Pro výpočet údajů v cizích měnách účetní jednotka používá denní kurz ČNB.



## Doplňující informace k rozvaze, výkazu zisku a ztráty a Přehledu o změnách vlastního kapitálu

### Přehled významných položek neuvedených samostatně v rozvaze a výkazu zisků a ztrát:

V roce 2021 bylo požádáno o dotaci na podporu zahradnických výstav. Do dnešního dne není jasné, kdy dotace naší společnosti bude poskytnuta. Žádost byla podána ve výši 3 747 tis. Kč. Vzhledem k tomu, že nemáme žádné závazné stanovisko, nebylo o této skutečnosti v roce 2021 účtováno.

Byl brán v potaz převažující přístup aplikace principu opatrnosti, kdy by mělo o pohledávce z titulu podpory být účtováno na základě nezpochybnitelného nároku.

V prosinci 2021 byl splacen úvěr od KB Olomouc. K tomuto úvěru byla sepsána smlouva na zástavní práva ze den 7. 1. 2015 a to parcela 1414, 1511 a 1646. Úvěr byl dále zajištěn blankosměnkou. Blankosměnka i zástavní právo byly zrušeny k 28. 2. 2022.

### Přehled významných událostí po datu účetní závěrky:

Celosvětová pandemie COVID 19, ovlivní hospodaření společnosti za leden a únor 2022, kdy byla významně omezena činnost na obchodním oddělení. V těchto měsících se neuskutečnily plánované akce, proto byl plán hospodaření na rok 2022 této situaci přizpůsoben.

### Rozpis zůstatků dlouhodobých aktiv

	P. S.	přirůstky	úbytky	K. S.
Dlouhodobý nehmotný majetek	2 163			2 163
Dlouhodobý hmotný majetek odepisovaný	150 263	3 133	2 003	151 393
Dlouhodobý hmotný majetek neodepisovaný	32 428			32 428
Nedokončený DNM a DHM	10 711	2 429	3 608	9 532
Dlouhodobá aktiva celkem	195 565	5 562	5 611	195 516

### Dlouhodobý hmotný majetek pořízený formou finančního pronájmu:

Formou finančního pronájmu nebyl žádný majetek pořízen.

### Souhrnná výše majetku neuvedená v rozvaze:

	2020	2021
drobný dlouhodobý majetek vedený v operativní evidenci	4 179	4 319

### Nájem a pacht majetku:

Účetní jednotka má pronajatý majetek k provozování od Statutárního města Olomouce na základě nájemní smlouvy ze dne 16. 3. 2015. Předmětem nájmu je budova č. p. 1202 na pozemku parc. č. st. 1890 (správní budova) a dále jednotku č. 37/2, jiný nebytový prostor v budově č. p. 37, která je součástí pozemku parc. č. st. 1487/4. (dostavba pavilonu A)





Na základě pachtovní smlouvy, ze dne 14. 9. 2016, předalo Statutární město Olomouc do užívání parkoviště vč. příslušenství na parcele č. 285/5, 619, 620 o rozloze 5 948 m<sup>2</sup>.

**Pohledávky po lhůtě splatnosti**

	2020	2021
do 60 dnů	6	258
do 120 dnů	0	86
do 180 dnů	13	44
do 5 let	76	92
nad 5 let	0	0

Nárůst pohledávek je zapříčiněn převedením vzájemných plnění do roku 2022 z důvodu pandemie Covid -19.

**Popis změn vlastního kapitálu v průběhu účetního období**

Druh změny	2020	2021
	87 625	89 453

Ve vlastním kapitálu došlo k přeúčtování ztráty za rok 2021 v částce 5 090 tis. Kč na neuhrazenou ztrátu z minulých let. Meziroční navýšení o 1 828 tis. Kč je dáno dosažením kladného hospodářského výsledku za rok 2021.

Položky Přehledu o změnách vlastního kapitálu byly pro vyšší vypovídací hodnotu, přehlednější zobrazení a úpravu o zaokrouhlení přepracovány takto: Ztráta účetních období (účet 429) v řádku J. byla v počátečním stavu k 1.1.2020 upravena na hodnotu -17 913 tis. Kč místo uvedených -23 002 tis. Kč. Rozdíl -5 089 tis. Kč tvoří hospodářský výsledek za rok 2020, který je v rámci změny evidenčně přesunut do řádku K - zisk/ztráta za účetní období po zdanění ve sloupci rok 2020 a 1 tis. Kč činí zaokrouhlení.

**Rozdělení zisku (úhrada ztráty) za minulé účetní období**

Položka	2020	2021
úhrada ztráty z minulých let	197	
nerozdělený zisk		
neuhrazená ztráta z minulých let		5 090

Hospodářský výsledek z r.2019 v částce 197 tis. byl v roce 2020 použit na snížení neuhrazené ztráty minulých let. O hospodářský výsledek z r.2020 v částce -5 090 tis. Kč byla navýšena neuhrazená ztráta minulých let.



### Základní kapitál

Základní kapitál akciové společnosti činí 107 000 tis. Kč a je splacen.

### Závazky po lhůtě splatnosti

	2020	2021
do 60 dnů	44	216
do 120 dnů	23	8
do 180 dnů	0	0
do 5 let	0	0
nad 5 let	0	0

### Závazky splatné vůči státním institucím

	2020	2021
pojistné na SZ a příspěvek na st. pol. zaměstnanosti	512	482
veřejné zdravotní pojištění	221	213
evidované daňové nedoplatky u FÚ	189	95

Jedná se o závazky ve splatnosti.

### Přehled o zákonných a ostatních rezervách

Druh rezervy	Poč. stav	Zrušení	Čerpání	Kon. stav
tvorba rezervy na opravy				0

Rezerva na opravy není tvořena.

### Výnosy z běžné činnosti

Druh činnosti	Tuzemsko		Zahraničí	
	2020	2021	2020	2020
údržba parků a zeleně	41 025	42 150		
výstavnická činnost	19 785	26 672		
ostatní činnost	4 830	937		
celkem	65 640	69 759		0

Statutární orgán: 

20. 4. 2022





# 7 Zpráva auditora



## ZPRÁVA NEZÁVISLÉHO AUDITORA

Akcionářům společnosti Výstaviště Flora Olomouc, a.s. se sídlem Wolkerova 37/17, 779 00 Olomouc

### Výrok auditora

Provedla jsem audit přiložené účetní závěrky společnosti Výstaviště Flora Olomouc, a.s. (dále také „Společnost“) sestavené na základě českých účetních předpisů, která se skládá z rozvahy k 31.12.2021, výkazu zisku a ztráty za rok končící 31.12.2021, přehledu o změnách vlastního kapitálu, přehledu o peněžních tocích za rok končící 31.12.2021 a přílohy této účetní závěrky, která obsahuje popis použitých podstatných účetních metod a další vysvětlující informace. Údaje o Společnosti jsou uvedeny v příloze této účetní závěrky.

*Podle mého názoru účetní závěrka podává věrný a poctivý obraz aktiv a pasiv společnosti Výstaviště Flora Olomouc, a.s. k 31.12.2021 a nákladů a výnosů a výsledku jejího hospodaření a peněžních toků za rok končící 31.12.2021 v souladu s českými účetními předpisy.*

### Základ pro výrok

Audit jsem provedla v souladu se zákonem o auditorech a standardy Komory auditorů České republiky pro audit, kterými jsou mezinárodní standardy pro audit (ISA) případně doplněné a upravené souvisejícími aplikačními doložkami. Moje odpovědnost stanovená těmito předpisy je podrobněji popsána v oddílu Odpovědnost auditora za audit účetní závěrky. V souladu se zákonem o auditorech a Etickým kodexem přijatým Komorou auditorů České republiky jsem na Společnosti nezávislá a splnila jsem i další etické povinnosti vyplývající z uvedených předpisů. Domnívám se, že důkazní informace, které jsem shromáždila, poskytují dostatečný a vhodný základ pro vyjádření mého výroku.

### Ostatní informace uvedené ve výroční zprávě

Ostatními informacemi jsou v souladu s § 2 písm. b) zákona o auditorech informace uvedené ve výroční zprávě mimo účetní závěrku a mou zprávu auditora. Za ostatní informace odpovídá představenstvo Společnosti.

Můj výrok k účetní závěrce se k ostatním informacím nevztahuje. Přesto je však součástí mých povinností souvisejících s auditem účetní závěrky seznámení se s ostatními informacemi a posouzení, zda ostatní informace nejsou ve významném (materiálním) nesouladu s účetní závěrkou či s mými znalostmi o účetní jednotce získanými během provádění auditu nebo zda se jinak tyto informace nejeví jako významně (materiálně) nesprávné. Také posuzuji, zda ostatní informace byly ve všech významných (materiálních) ohledech vypracovány v souladu s příslušnými právními předpisy. Tímto posouzením se rozumí, zda ostatní informace splňují požadavky právních předpisů na formální náležitosti a postup vypracování ostatních informací v kontextu významnosti (materiality), tj. zda případné nedodržení uvedených požadavků by bylo způsobitelné ovlivnit úsudek činěný na základě ostatních informací.

Na základě provedených postupů, do míry, již dokážu posoudit, uvádím, že

- ostatní informace, které popisují skutečnosti, jež jsou též předmětem zobrazení v účetní závěrce,

jsou ve všech významných (materiálních) ohledech v souladu s účetní závěrkou a

- ostatní informace byly vypracovány v souladu s právními předpisy.

Dále jsem povinna uvést, zda na základě poznatků a povědomí o Společnosti, k nimž jsem dospěla při provádění auditu, ostatní informace neobsahují významné (materiální) věcné nesprávnosti. V rámci uvedených postupů jsem v obdržených ostatních informacích žádné významné (materiální) věcné nesprávnosti nezjistila.

### **Odpovědnost představenstva a dozorčí rady Společnosti za účetní závěrku**

Představenstvo Společnosti odpovídá za sestavení účetní závěrky podávající věrný a poctivý obraz v souladu s českými účetními předpisy a za takový vnitřní kontrolní systém, který považují za nezbytný pro sestavení účetní závěrky tak, aby neobsahovala významné (materiální) nesprávnosti způsobené podvodem nebo chybou.

Při sestavování účetní závěrky je představenstvo Společnosti povinno posoudit, zda je Společnost schopna nepřetržitě trvat, a pokud je to relevantní, popsat v příloze účetní závěrky záležitosti týkající se jejího nepřetržitého trvání a použití předpokladu nepřetržitého trvání při sestavení účetní závěrky, s výjimkou případů, kdy představenstvo plánuje zrušení Společnosti nebo ukončení její činnosti, resp. kdy nemá jinou reálnou možnost než tak učinit.

### **Odpovědnost auditora za audit účetní závěrky**

Mým cílem je získat přiměřenou jistotu, že účetní závěrka jako celek neobsahuje významnou (materiální) nesprávnost způsobenou podvodem nebo chybou a vydat zprávu auditora obsahující můj výrok. Přiměřená míra jistoty je velká míra jistoty, nicméně není zárukou, že audit provedený v souladu s výše uvedenými předpisy ve všech případech v účetní závěrce odhalí případnou existující významnou (materiální) nesprávnost. Nesprávnosti mohou vznikat v důsledku podvodů nebo chyb a považují se za významné (materiální), pokud lze reálně předpokládat, že by jednotlivě nebo v souhrnu mohly ovlivnit ekonomická rozhodnutí, která uživatelé účetní závěrky na jejím základě přijmou.

Při provádění auditu v souladu s výše uvedenými předpisy je mou povinností uplatňovat během celého auditu odborný úsudek a zachovávat profesní skepticismus. Dále je mou povinností:

- Identifikovat a vyhodnotit rizika významné (materiální) nesprávnosti účetní závěrky způsobené podvodem nebo chybou, navrhnout a provést auditorské postupy reagující na tato rizika a získat dostatečné a vhodné důkazní informace, abych na jejich základě mohla vyjádřit výrok. Riziko, že neodhalím významnou (materiální) nesprávnost, k níž došlo v důsledku podvodu, je větší než riziko neodhalení významné (materiální) nesprávnosti způsobené chybou, protože součástí podvodu mohou být tajné dohody (koluze), falšování, úmyslná opomenutí, nepravdivá prohlášení nebo obcházení vnitřních kontrol.
- Seznámit se s vnitřním kontrolním systémem Společnosti relevantním pro audit v takovém rozsahu, abych mohla navrhnout auditorské postupy vhodné s ohledem na dané okolnosti, nikoli abych mohla vyjádřit názor na účinnost jejího vnitřního kontrolního systému.
- Posoudit vhodnost použitých účetních pravidel, přiměřenost provedených účetních odhadů a informace, které v této souvislosti představenstvo Společnosti uvedlo v příloze účetní závěrky.
- Posoudit vhodnost použití předpokladu nepřetržitého trvání při sestavení účetní závěrky představenstvem Společnosti a to, zda s ohledem na shromážděné důkazní informace existuje významná (materiální) nejistota vyplývající z událostí nebo podmínek, které mohou významně zpochybnit schopnost Společnosti nepřetržitě trvat. Jestliže dojde k závěru, že taková významná (materiální) nejistota existuje, je mou povinností upozornit v mé zprávě na informace uvedené v této souvislosti v příloze účetní závěrky, a pokud tyto informace nejsou dostatečné, vyjádřit modifikovaný výrok. Mé závěry týkající se schopnosti Společnosti nepřetržitě trvat vycházejí z důkazních informací, které jsem získala do data mé zprávy. Nicméně budoucí události nebo podmínky mohou vést k tomu, že Společnost ztratí schopnost nepřetržitě trvat.

- Vyhodnotit celkovou prezentaci, členění a obsah účetní závěrky, včetně přílohy, a dále to, zda účetní závěrka zobrazuje podkladové transakce a události způsobem, který vede k věrnému zobrazení.

Mou povinností je informovat představenstvo a dozorčí radu Společnosti mimo jiné o plánovaném rozsahu a načasování auditu a o významných zjištěních, která jsem v jeho průběhu učinila, včetně zjištěných významných nedostatků ve vnitřním kontrolním systému.

**Auditor:** Ing. Johana Otrubová  
**Číslo oprávnění:** 2075  
**Datum zprávy auditora:** 18. května 2022  
**Sídlo auditora:** Prostějovičky 124, 798 03 Prostějovičky.



# 8

## Zpráva dozorčí rady

### 8 . ZPRÁVA DOZORČÍ RADY

**Výstaviště Flora Olomouc, a.s., se sídlem Olomouc, Wolkerova 17, PSČ 779 00, IČO 25 84 85 26, zapsané v oddíle B, vložka 2255 v obchodním rejstříku  
„O přezkoumání řádné účetní závěrky a návrhu na rozdělení zisku obchodního roku 2021 a vyjádření pro valnou hromadu dle ust. § 447 zákona, o obchodních korporacích č. 90/2012 Sb.**

Dozorčí rada vykonávala své úkoly v souladu s § 446- 455 zákona, o obchodních korporacích v plném znění a stanovami společnosti. Představenstvo pravidelně předkládalo dozorčí radě zprávy o činnosti a finanční situaci společnosti.

Dozorčí rada dohlížela na výkon působnosti představenstva společnosti a na uskutečňování podnikatelské činnosti. K těmto úkonům se setkávala zpravidla jednou za měsíc, mimořádně hlasovala i mimo jednání formou per rollam.

Při své kontrolní činnosti dozorčí rada neshledala žádné skutečnosti, které by byly v rozporu s legislativou.

Účetní závěrka společnosti byla zpracována v souladu s účetními standardy.

Účetní závěrka byla auditována Ing. Johanou Otrubovou, Prostějovičky 124, 798 03, číslo oprávnění 2075. Podle auditu lze dovodit, že účetní závěrka ve všech podstatných aspektech věrně zobrazuje finanční situaci společnosti a ve všech významných ohledech věrně zobrazuje majetek, závazky, vlastní kapitál společnosti k 31. 12. 2021 a výsledek hospodaření za rok 2021 v souladu se zákonem o účetnictví a příslušnými obecně závaznými normami České republiky.

Dozorčí rada přezkoumala roční účetní závěrku za rok 2021, včetně návrhu na rozdělení zisku, přijala výsledky auditu této účetní závěrky a doporučuje valné hromadě její schválení.

Za dozorčí radu

V Olomouci dne 7. 6. 2022

Ing. Stanislav Flek  
předseda



# 9

## Zpráva o vztazích mezi ovládající a ovládanou osobou

Ovládaná osoba je akciovou společností, která byla zřízena ovládající osobou zejména za účelem údržby veřejné zeleně (především městských parků) a pořádání výstav, trhů, veletrhů a kulturně společenských akcí ve výstavních pavilonech i v parcích.

Tyto služby poskytuje společnost Výstaviště Flora Olomouc, a. s. ovládající osobě, ale také ostatním ovládaným osobám. Vztahy mezi společností Výstaviště Flora Olomouce, a.s., ovládající osobou a ostatními osobami ovládanými stejnou ovládající osobou jsou založeny na obchodní spolupráci realizované za obvyklých tržních podmínek na základě řádně uzavřených smluvních vztahů. Společnost Výstaviště Flora Olomouce, a.s. vystupuje v těchto vztazích jak na straně zhotovitele (dodavatele), tak i na straně objednatele.

### ZPŮSOB A PROSTŘEDKY OVLÁDÁNÍ (§ 82 ODS. 2 PÍSM. C)

Ovládající osoba má akcie ovládané společnosti, jejichž souhrnná jmenovitá hodnota činí 100 % základního kapitálu ovládané osoby. Ovládající osoba tak uplatňuje rozhodující vliv prostřednictvím výkonu akcionářských prav, čímž určuje složení statutárních orgánů společnosti, tj. představenstva a dozorčí rady.

Jménem ovládané osoby jednájí vždy společně předseda a místopředseda představenstva nebo předseda další člen představenstva nebo místopředseda a další člen představenstva společnosti. Funkci předsedkyně představenstva vykonávala Ing. Eva Fuglíčková a místopředsedy představenstva Ing. Jiří Svačinka

### PŘEHLED JEDNÁNÍ DLE § 82 ODS. 2 PÍSM. D)

V posledním účetním období nebyla učiněna žádná jednání odpovídající uvedenému ustanovení.

### PŘEHLED VZÁJEMNÝCH SMLUV (§ 82 ODS. 2 PÍSM. E)

#### OVLÁDAJÍCÍ OSOBA

Statutární město Olomouc, IČO 00299 308  
(100% podíl na základním kapitálu – jediný akcionář)

#### OVLÁDANÁ OSOBA

Výstaviště Flora Olomouc, a.s., IČO 258 48 526  
(dále jen propojené osoby)

#### Smlouvy a objednávky mezi Statutárním městem Olomouc a Výstavištěm Flora Olomouc, a.s., uzavřené v roce 2021 a trvajících z minulých let

- Smlouva o dílo č. OZP-PZ/NVY/001734/2018/Stj, ze dne 3. 9. 2018, obnova vegetačních prvků v historických parcích, ošetření a následná péče.
- Smlouva o zajištění péče o parky, rozárium a botanickou zahradu č. OMZOH-MZ/INO/002883/2019/Stj ze dne 19. 12. 2019.  
Dodatek č. 1 ze dne 22. 12. 2020, sjednaný od 1. 1. 2021 na objem služeb.  
Dodatek č. 2 ze dne 15. 6. 2021, sjednaný od 18. 6. 2021 na zvýšený objem služeb.  
Dodatek č. 3 ze dne 21. 12. 2021, sjednaný od 1. 1. 2022, objem služeb.

- Smlouva o zajištění péče o městskou zeleň  
č. OMZOH-MZ/INO/002884/2019/Stj ze dne 19. 12. 2019.  
Dodatek č. 2 ze dne 22. 12. 2020, sjednaný od 1. 1. 2021 na objem služeb.  
Dodatek č. 3 ze dne 15. 6. 2021, sjednaný od 18. 6. 2021 na objem služeb.  
Dodatek č. 4 ze dne 21. 12. 2021, sjednaný od 1. 1. 2022 na objem služeb.
- Rámcová smlouva – zajištění péče o květinovou výzdobu a dodávku kytic v roce 2021,  
č. OKT-PERS/INO/002795/2020/Pos ze dne 18. 12. 2020
- Rámcová smlouva – zajištění péče o květinovou výzdobu a dodávku kytic v roce 2022,  
č. OKT-PERS/INO/002174/2021/Pos ze dne 9. 12. 2021
- Dodatek č. 1 ke smlouvě o nájmu č. MAJ-PR-NS/17/2011/Hr ze dne 22. 6. 2011 na nájemné pozemků pod správní budovou a restaurací.
- Nájemní smlouva ze dne 16. 3. 2015, kde předmětem nájmu je budova č. p. 1202 a jednotka č. 37/2.
- Smlouva o centralizovaném zadávání veřejné zakázky, ze dne 22. 7. 2021. Předmětem je dodávka elek-trické energie pro rok 2022 a 2023.
- Smlouva o výpůjčce – 5 sad odpadkových košů na tříděný odpad, ze dne 28. 7. 2014, trvá i v roce 2021.
- Smlouva o výstavbě, ze dne 20. 10. 2014 --jedná se o majetkovou úpravu objektu „Pavilon A“ ve vlastnictví VFO, a.s. a „Dostavba SO 02“ v majetku Statutárního města Olomouc. Tyto objekty se spojily v nebytovou jednotku. 2/3 vlastní VFO, a.s a 1/3 MMOI dle objemu majetku. Smlouva trvá.
- Smlouva o výpůjčce č. OMAJ-SMV/VYP/002380/2016/Mlc –pozemek parc. č. 285/6 za účelem údržby pozemku
- Pachtovní smlouva č. OMAJ-SMV/PACH/002378/2016/Mlc -přenechání k užívání části pozemku parc. č. 285/5, parc. č. 619 a parc. č. 620 jejichž součástí je parkoviště včetně příslušenství.
- Smlouva o dílo na provedení díla „Památník osvobození Rudou armádou“,  
č. OI-IP/SOD/002383/2018/Val, následná péče PS04
- Dohoda o spolupráci při vytvoření projektové dokumentace  
č. OMZOH-MZ/INO/002384/2019/Stj.
- Zhotovení projektové dokumentace – „Obnova mobiliáře, veřejného osvětlení a cestní sítě v jihovýchodní části Smetanových sadů“.
- Smlouva o budoucí smlouvě o zřízení služebnosti č. OMAJ-SMV/BVB/001172/2020/Mlc -vybudování inženýrských sítí, podzemní kabelové vedení Olomouc, Smetanovy sady.
- Smlouva o udělení souhlasu s vybudováním stavby č. OMAJ-EM/PPS/20387/2020/Sle - Umělý vodopád Olomouc, Bezručovy sady.
- Smlouva o udělení souhlasu s vybudováním stavby č. OMAJ-EM/PPS/002246/2020/Sle - Obnova mobiliáře, veřejného osvětlení a cestní sítě v jihovýchodní části Smetanových sadů“.
- Smlouva o centralizovaném zadávání veřejné zakázky, ze dne 25. 3. 2019. Předmětem je veřejná zakázka č. 20128 „ Služby mobilního operátora pro rok 2021–2023“.
- Smlouva o dílo na provedení díla „Bezručovy sady – vodopád“, č. OI-IP/SOD/001103/2021/Ott
- Smlouva o zřízení služebnosti č. OMAJ-SMV/VEB/002062/2021/Ger – plynovodní řád s přípojkou – kavárna Rozárium



- Smlouva o zřízení služebnosti č. OMAJ-SMV/VEB/001826/2021/Ger – inženýrské sítě – veřejné osvětlení – Rozárium
- Smlouva o poskytnutí dotace č. OSKOL/FRM/000276/2021/Zac uzavřena s náměstkem primátora Doc. PhDr. Karlem Konečným, CSc., MMOL, ze dne 15. 4. 2021 na výdaje související s realizací projektu „Dýňodlabání 2021“.
- Smlouva o poskytnutí dotace č. OSKOL/FRM/000411/2021/Zac uzavřena s náměstkem primátora Doc. PhDr. Karlem Konečným, CSc., MMOL, ze dne 15. 4. 2021 na výdaje související s realizací projektu „FOR MODEL 2021“.
- Smlouva o poskytnutí dotace č. OSKOL/FRM/001317/2021/Pla uzavřena s náměstkyní primátora Mgr. Markétou Záleskou, MMOL, ze dne 19. 7. 2021 na výdaje související s realizací projektu „Rozkvetlé památky 2021“.
- Smlouva o dílo č. OCKS/SOD/001134/2021/Pla uzavřena s odborem cestovního ruchu, kultury a sportu MMOL, ze dne 11. 6. 2021 na realizaci květinové výzdoby Horního náměstí, Arionovy kašny, interiéru kaple sloupu Nejsvětější Trojice a sochy Hygie
- Dodatek č. 1 ke Smlouvě o dílo č. OCKS/SOD/001134/2021/Pla uzavřený s odborem cestovního ruchu, kultury a sportu MMOL, ze dne 12. 10. 2021 o změně termínu konání 4. části díla květinové výzdoby interiéru kaple sloupu Nejsvětější trojice a sochy Hygie.
- Smlouva o dílo č. OCKS/SOD/001618/2021/ uzavřena s odborem cestovního ruchu, kultury a sportu MMOL, ze dne 4. 8. 2021 o realizaci expozic v rámci letní a podzimní etapy Flora Olomouc.

### **Objednávky**

- OB00095/21/OMAJ-EM, ze dne 11. 1. 2021 - následná péče o lípy, parcela č.125/2
- OB00485/21/OCKS-KULT ze dne 1. 3. 2021 – květiny na projekt „Růže sestřičkám“
- OB00542/21/OKT-SBE ze dne 9. 3. 2021 – truhlíky do oken MMOL
- OB01023/21/OCKS-KULT ze dne 29. 3. 2021 – výzdoba na akci „Velikonoce 2021“
- OB02488/21/OKT-SBE ze dne 22. 9. 2021 – přesazení rostlin
- OB02918/21/KMD ze dne 26. 10. 2021 – likvidace náletových dřevin na hradbách BS
- OB03191/21/OMZOH ze dne 16. 11. 2021 – výsadba keřů ul. Wurmova
- OB03192/21/OMZOH ze dne 16. 11. 2021 – výsadba stromů ul. Wurmova
- OB03505/20/OMAJ-EM – oprava historického cihelného oplocení parku Smetanovy sady
- OB01429/21/KMD – likvidace náletových dřevin na hradbách v Bezručových sadech
- OB01143/21/KMD – revitalizace vnitrobloku Žilinská-Brandlova – Tř. Svornosti
- Objednávka č. OB0715/21/OCKS, uzavřena s odborem cestovního ruchu, kultury a sportu MMOL, ze dne 31. 3. 2021 na zajištění závodu „55. ročník Olomoucké dvacítky“.
- Objednávka č. OB01412/21/OCKS-KULT, uzavřena s odborem cestovního ruchu, kultury a sportu MMOL, ze dne 17. 6. 2021 na doprovodný program v rámci Olomoucké muzejní noci a Svátků města Olomouce s názvem Vyznání růžím.
- Objednávka č. OB01634/21/OCKS, uzavřena s odborem cestovního ruchu, kultury a sportu MMOL, ze dne 9. 7. 2021 na technické zajištění akce Pohoda u Trojice v měsíci červenci.
- Objednávka č. OB01837/21/OCKS-KULT, uzavřena s odborem cestovního ruchu, kultury a sportu MMOL, ze dne 30. 7. 2021 na technické zajištění podia na akci festival Colores od 30. do 31. 7. 2021.

- Objednávka č. OB01913/21/OCKS-KULT, uzavřena s odborem cestovního ruchu, kultury a sportu MMOL, ze dne 5. 8. 2021 na technické zajištění podia na akci Večerní pohoda u Trojice ve dnech 6.-7. 8., 20.-21. 8. 2021.
- Objednávka č. OB01815/21/OKT-SBE, uzavřena s odborem kanceláře tajemníka MMOL, ze dne 5. 8. 2021 na pronájem pavilonu „A“ dne 16. 9. 2021 na celodenní zasedání okrskových volebních komisí.
- Objednávka č. OB01818/21/OKT-SBE, uzavřena s odborem kanceláře tajemníka MMOL, ze dne 5. 8. 2021 na poskytnuté služby v pavilonu „A“ dne 16. 9. 2021 včetně technického zabezpečení.
- Objednávka č. OB01816/21/OKTS-SBE, uzavřena s odborem kanceláře tajemníka MMOL, ze dne 5. 8. 2021 na pronájem pavilonu „A“ dne 21. 9. 2021 pro školení obcí na volby.
- Objednávka č. OB01902/21/OKT-SBE, uzavřena s odborem kanceláře tajemníka MMOL, ze dne 5. 8. 2021 na technické zabezpečení ozvučení v pavilonu „A“ dne 21. 9. 2021.
- Objednávka č. OB01932/21/OCKS, uzavřena s odborem cestovního ruchu, kultury a sportu MMOL, ze dne 9. 8. 2021 na zajištění elektrických přípojek v parku v době 12.-15. 8. 2021.
- Objednávka č. OB02142/21/OCKS-KULT, uzavřena s odborem cestovního ruchu, kultury a sportu MMOL, ze dne 26. 8. 2021 na zapůjčení 70 ks židlí na Festival vojenských hudeb 27.-28. 8. 2021.
- Objednávka č. OB02114/21/OCKS-KULT, uzavřena s odborem cestovního ruchu, kultury a sportu MMOL, ze dne 24. 8. 2021 na technické zajištění akce Festival vojenských hudeb 26.-28. 8. 2021.
- Objednávka č. OB02336/21/OCKS-KULT, uzavřena s odborem cestovního ruchu, kultury a sportu MMOL, ze dne 10. 9. 2021 na technické zajištění ozvučení a osvětlení akci Dny evropského dědictví ve dnech 10.-11. 9. 2021.
- Objednávka č. OB02584/21/OSTR, uzavřena s odborem strategie a řízení MMOL, ze dne 1. 10. 2021 na pronájem Oranžerie dne 29. 9. 2021.
- Objednávka č. OB02218/21/OSTR, uzavřena s odborem strategie a řízení MMOL, ze dne 2. 9. 2021 na pronájem Oranžerie včetně služeb dne 30. 9. 2021.
- Objednávka č. OB02676/21/OCKS-CER, uzavřena s odborem cestovního ruchu, kultury a sportu MMOL, ze dne 7. 10. 2021 na květinovou výzdobu Vily Primavesi.
- Objednávka č. OB02784/21/OCKS-KULT, uzavřena s odborem cestovního ruchu, kultury a sportu MMOL, ze dne 18. 10. 2021 na technické zajištění podia a ozvučení akce „Oslavy vzniku republiky s T.G.M.“
- Objednávka č. OB03228/21/OCKS, uzavřena s odborem cestovního ruchu, kultury a sportu MMOL, ze dne 22. 11. 2021 výrobu, výzdobu, instalaci a deinstalaci květinových zábran v době konání vánočních trhů.
- Objednávka č. OB03519/21/OCKS, uzavřena s odborem cestovního ruchu, kultury a sportu MMOL, ze dne 10. 12. 2021 – záloha na realizaci květinové výzdoby na Horním náměstí v roce 2022.

#### **Smlouvy uzavřené s ostatními osobami ovládanými stejnou ovládající osobou**

##### **Hřbitovy města Olomouce**

- Smlouva ze dne 15. 5. 2013 – zahradnická péče-Společný hrob spojenců, Ústřední hřbitov Neředín
- kupní smlouva – prodej vozidla Dacia Logan Pick Up

### **Správa nemovitostí Olomouc, a. s.**

- Objednávka dne 29. 11. 2021 – úprava prostor Edelmannův palác, Horní náměstí, Olomouc
- 6/ ze 2021 ze dne 22. 4. 2021 – revitalizace záhonů Peškova

### **Moravské divadlo Olomouc**

- 006a/21/O ze dne 28. 1. 2021 květinová výzdoba foyer
- 118/21/O ze dne 3. 9. 2021 květinová výzdoba foyer
- Smlouva o nájmu č. 21VÚOS0100000019 uzavřena s Moravským divadlem Olomouc, p. o., ze dne 5. 5. 2021 o pronájmu prostor Samby za účelem pořádání akce: Moravské divadlo na Floře
- Smlouva o spolupráci č. 21VÚRE0100000011 uzavřena s Moravským divadlem Olomouc, p. o., ze dne 12.8.2021 o vzájemném plnění spočívající v reklamě a propagaci při výstavách a divadelních představeních v době od 1. 8. 2021 – 31. 7. 2022.
- Objednávka č. 88/21/O, uzavřena s Moravským divadlem Olomouc p. o., ze dne 25. 6. 2021 na výrobu a instalaci 2 ks. Bannerů.
- Objednávka č. 118/21/O, uzavřena s Moravským divadlem p. o., ze dne 27. 8. 2021 na květinovou výzdobu foyeru MDO v době 3.–24. 9. 2021.
- Objednávka č. 121/21/O, uzavřena s Moravským divadlem Olomouc p. o., ze dne 31. 8. 2021 na výrobu a instalaci 2 ks. Bannerů.

### **Moravská filharmonie Olomouc**

- Objednávka č. 2021083004, uzavřena s Moravskou filharmonií Olomouc, ze dne 30. 8. 2021 na pronájem židlí pro potřeby koncertů Mezinárodního varhanního festivalu Olomouc 2021.

### **Technické služby města Olomouce, a.s.**

- smlouva o dílo – odstranění odpadu č. 1090518
- smlouva o dílo – odstranění odpadu č. 20190117
- smlouva o dílo – zimní údržba autobusových zastávek MHD, chodníků, schodišť

### **Lesy města Olomouce, a.s.**

- kupní smlouva – odprodej vozidla Škoda Octavia

### **MŠ Sedmikráska Olomouc, Škrétova**

- ze dne 21. 9. 2021 zahradnické práce
- zhotovení smyslového chodníku

### **MŠ kpt. Nálepky 10, Olomouc**

- demontáž, výroba a montáž nového kovového oplocení
- oprava dlažby, schodů, terénní úpravy

### **MŠ Wolkerova 34, Olomouc**

- oprava střechy přístřešku pískoviště a altánku v areálu

### **Zoologická zahrada Olomouc, p.o.**

- ob. č. MK/2021/0501 – výroba 7 ks kovových rámu

Ke dni sepsání této zprávy jsou veškeré vzájemné závazky ovládané a ovládající osoby z výše uvedených smluv plněny.