

Výstaviště Flora Olomouc, a.s.
VÝROČNÍ ZPRÁVA
ZA ROK 2018



OBSAH

1. ZÁKLADNÍ ÚDAJE O AKCIOVÉ SPOLEČNOSTI	4
1. 1. Identifikační údaje účetní jednotky	4
1. 2. Členství v asociacích	4
2. ÚVODNÍ SLOVO PŘEDSEDY PŘEDSTAVENSTVA	5
3. ORGANIZAČNÍ STRUKTURA SPOLEČNOSTI	6
3. 1. Složení orgánů společnosti k 31. 12. 2018	6
3. 2. Organizační schéma společnosti	7
4. ZPRÁVA PŘEDSTAVENSTVA SPOLEČNOSTI O PODNIKATELSKÉ ČINNOSTI A O STAVU MAJETKU	8
4. 1. Hospodářská činnost – údržba parků	8
4. 2. Hospodářská činnost – výstavnictví	12
4. 3. Hospodářská činnost – technické zajištění provozu a správa	19
4. 4. Úsek restaurace	21
4. 5. Ekonomický úsek a správa	21
5. PRACOVNÍCI A MZDY	22
6. HOSPODÁŘSKÉ VÝSLEDKY SPOLEČNOSTI	23
6. 1. Výklad k uplynulému podnikání a k finanční situaci společnosti	23
6. 2. Rozvaha	24
6. 3. Výkaz zisku a ztráty	28
6. 4. Přehled o peněžních tocích	30
6. 5. Přehled o změnách vlastního kapitálu	31
6. 6. Příloha k účetní uzávěrce v plném rozsahu	33
7. ZPRÁVA AUDITORA	38
8. ZPRÁVA DOZORČÍ RADY	42
9. ZPRÁVA O VZTAZÍCH MEZI OVLÁDAJÍCÍ A OVLÁDANOU OSOBOU	43
10. PŘEHLED AKCÍ 2019	46

1. ZÁKLADNÍ ÚDAJE O AKCIOVÉ SPOLEČNOSTI

1.1. IDENTIFIKAČNÍ ÚDAJE ÚČETNÍ JEDNOTKY

ZAKLADATEL

Město Olomouc – Zastupitelstvo města Olomouce

OBCHODNÍ JMÉNO

Výstaviště Flora Olomouc, a.s., sídlo Wolkerova 17, 779 00 Olomouc, IČO 25848526 (dále jen „VFO, a.s.“).

Výstaviště Flora Olomouc, a.s., je právnickou osobou založenou na dobu neurčitou dne 1. ledna 2000. Je zapsána do obchodního rejstříku vedeného Krajským obchodním soudem v Ostravě, oddíl B, vložka 2255.

PŘEDMĚT PODNIKÁNÍ

- zednictví
- výroba, obchod a služby neuvedené v přílohách 1 až 3 živnostenského zákona
- silniční motorová doprava (nákladní vnitrostátní provozovaná vozidla o nejvyšší povolené hmotnosti do 3,5 tuny včetně, nákladní vnitrostátní provozovaná vozidla o nejvyšší povolené hmotnosti nad 3,5 tuny, nákladní mezinárodní provozovaná vozidla o nejvyšší povolené hmotnosti do 3,5 tuny včetně)
- montáž, opravy, revize a zkoušky elektrických zařízení
- truhlářství, podlahářství
- zámečnictví, nástrojářství
- provozování kulturních, kulturně-vzdělávacích a zábavních zařízení, pořádání kulturních produkcí, zábav, výstav, veletrhů, přehlídek, prodejních a obdobných akcí
- provozování tělovýchovných a sportovních zařízení a organizování sportovních činností
- návrhářská, designéřská, aranžéřská činnost a modeling
- poskytování technických služeb
- reklamní činnost, marketing, mediální zastoupení
- poskytování služeb pro zemědělství, zahradnictví, rybníkářství, lesnictví a myslivost
- projektování pozemkových úprav
- hostinská činnost

ZÁKLADNÍ KAPITÁL SPOLEČNOSTI

Základní kapitál společnosti činí 107 000 000 Kč (slovy stosedmmilionůkorunčeských) a je rozdělen na 1 070 ks akcií znějících na jméno v listinné podobě, z nichž každá má jmenovitou hodnotu 100 000 Kč (slovy jednostoti-sickorunčeských).

Základní kapitál je tvořen nepeněžitým vkladem, a to částí podniku společnosti Výstaviště Flora Olomouc.

Akcie nejsou veřejně obchodovatelné.

1.2. ČLENSTVÍ V ASOCIACÍCH

- Okresní hospodářská komora
- Okresní agrární komora
- SOVA ČR
- Svaz květinářů a floristů ČR
- Unie botanických zahrad
- Ovocnářská unie Čech a Moravy
- Zelinářská unie Čech a Moravy
- PELERO CZ, o. s.
- Svaz školkařů ČR

2. ÚVODNÍ SLOVO PŘEDSEDY PŘEDSTAVENSTVA

Vážení čtenáři,

výroční zpráva akciové společnosti Výstaviště Flora Olomouc, kterou právě čtete, standardním způsobem vypovídá o hospodářském roce 2018. Je doslova naditá čísly a tabulkami.

Účetní pohled ale odráží jen určitou výseč reality. Je to podobné, jako kdybyste odpověď na otázku „Jak se máš?“ hledali primárně ve vlastní peněžence. Jaký tedy byl rok 2018, oproštěný od ekonomických ukazatelů, čísel, indexů a účetních závěrek? Řekl bych, že „pestrý“.

Flora byla často Tématem. Plnila první stránky novin, byla předmětem zapálených diskuzí na sociálních sítích, stala se dokonce i součástí volební kampaně.

Přežitá podoba květinových výstav, zatuchlý retro přístup, nebo naopak skandální inovátorství pošlapávající letitou tradici; roky zanedbávaná údržba parků, nebo na druhé straně bezcitná devastace pod pláštěm obnovy vegetačních prvků; nekoncepční improvizace proti megalomanství nereálných ambicí. Osvícené vedení proti politické zvlí, nebo snaha o profesionalitu a manažerskou odpovědnost...?

Co člověk, to (odborný) názor. Dost možná, že jediné, na čem se veřejnost shoduje, je vědomí si hodnoty, kterou pro Olomouc značka Flory představuje. A potřeba tuto značku uchovat, pečovat o ni a dál ji rozvíjet.

Právě loni, kdy jsme si po celý rok připomínali 60. výročí první květinové výstavy v Olomouci, tohle téma zaznívalo silněji než kdy jindy. Myslím, že všechny tyto bouřlivé diskuze a turbulentní epizody mají vlastně svůj happyend. Zdá se, že Olomoučané, nová reprezentace města a veřejné mínění obecně si potřebovali uvědomit, jak je Flora pro naše město důležitá a že to bude na našich parcích, na výstavách a i jinde ve městě v příštích letech znát. Moc bych si to přál.

Měl jsem tu čest stát v čele představenstva společnosti během uplynulých čtyř let. Rád bych proto „zneužil“ této příležitosti a poděkoval všem, se kterými jsem měl potěšení v této funkci spolupracovat. Ať už se jednalo o členy statutárních orgánů, management nebo řadové pracovníky společnosti. Ti všichni nesčetněkrát dokázali, že se pro ně nejedná o pouhé zaměstnání, ale – jakkoliv to může znít nadneseně – o poslání. O výzvu být u něčeho. U něčeho, co, jak pevně doufám, nás všechny přežije a bude (v rostlinné i přenesené podobě) vzkvétat i dalších 60 let.

Děkuji Vám všem, ať žije Flora Olomouc!

RNDr. Jan Holpuch, Ph.D.
předseda představenstva

3. ORGANIZAČNÍ STRUKTURA SPOLEČNOSTI

3.1. SLOŽENÍ ORGÁNŮ K 31. 12. 2018

PŘEDSTAVENSTVO

Předseda představenstva _____	RNDr. Jan Holpuch, Ph.D. Kubatova 468/28, 779 00 Olomouc
Místopředseda představenstva _____	Mgr. Eva Machová Polská 343/41, 779 00 Olomouc
Člen představenstva _____	Mgr. Svatopluk Ščudlík Balbínova 178/20, 779 00 Olomouc
Člen představenstva _____	Ing. arch. Michal Giacintov Před Lipami 337/11, 779 00 Olomouc
Člen představenstva _____	Ing. Miroslav Marek Švermova 1036/7, 779 00 Olomouc
Člen představenstva _____	Mgr. Martin Začal Za Rybníčkem 231, 783 49 Lutín
Člen představenstva _____	Mgr. Miloslav Tichý Družební 768/2a, 779 00 Olomouc

Jednání:

Společnost zastupuje vždy společně předseda představenstva a místopředseda představenstva nebo předseda představenstva a další člen představenstva společnosti nebo místopředseda představenstva a další člen představenstva společnosti.

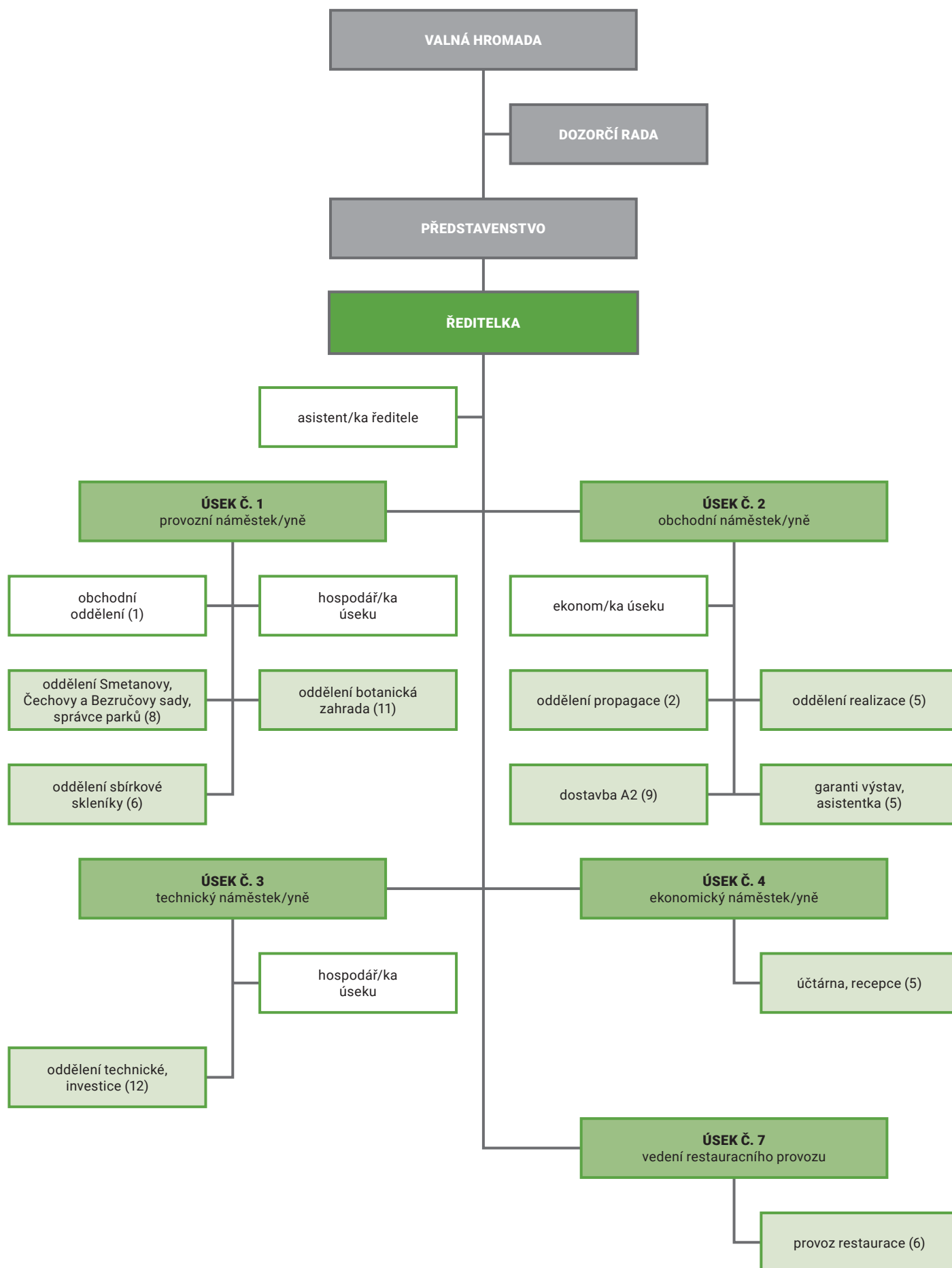
DOZORČÍ RADA

Předseda _____	Jitka Weiermüllerová Masarykova 736/19, 779 00 Olomouc
Člen _____	Mgr. Isabela Pospíšilová Přichystalova 109/94, 779 00 Olomouc
Člen _____	Jitka Varhaničková Malhotice 106, 753 53 Všechnovice

VÝKONNÉ VEDENÍ SPOLEČNOSTI

Ředitel společnosti _____	Ing. Jiří Uhlíř
Zástupce ředitele společnosti _____	Ing. Eva Fuglíčková
Provozní náměstek _____	Ing. Zdeněk Šup
Obchodní náměstek _____	Ing. Eva Fuglíčková
Technický náměstek _____	Ing. Jiří Svačina
Ekonomický náměstek _____	Jitka Varhaničková
Vedoucí provozu restaurace _____	Ludmila Dvořáková

3.2. ORGANIZAČNÍ SCHÉMA SPOLEČNOSTI



4. ZPRÁVA PŘEDSTAVENSTVA SPOLEČNOSTI O PODNIKATELSKÉ ČINNOSTI A O STAVU MAJETKU

4.1. HOSPODÁŘSKÁ ČINNOST – ÚDRŽBA PARKŮ

Pro rok 2018 byly na zahradnickém úseku plánovány náklady ve výši 14 870 tis. Kč, výnosy ve výši 18 980 tis. Kč a hospodářský výsledek 4 110 tis. Kč. Ve skutečnosti byl dosažený hospodářský výsledek 4 948 tis. Kč, což je zlepšení o 20 %.

V rámci smlouvy s městem Olomouc společnost Výstaviště Flora Olomouc, a.s. zajišťuje údržbu a správu Čechových, Smetanových a Bezručových sadů, Parku Marie Terezie (zvaném dříve Park pod dómem), ASO parku, rozária a botanické zahrady. Výměra parků je 38,8 ha, z toho 32,8 ha připadá na výměru trávnickových ploch. Výměra botanické zahrady a rozária je 6,3 ha. Součástí areálu výstaviště jsou i sbírkové skleníky ve Smetanových sadech.

Mezi nejvýznamnější akce realizované zahradnickým úsekem v roce 2018 je třeba na prvním místě jmenovat zahájení realizace projektu „Obnova vegetačních prvků v historických parcích v Olomouci“. Tento projekt navazuje na starší studie pěstebních opatření pořízených městem v uplynulém desetiletí. Náplní projektu je obnova dřevin po stránce provozní bezpečnosti a krajinářského řešení Čechových sadů, Bezručových sadů a severní části Smetanových sadů. Vlastní realizaci projektu předcházelo kácení neperspektivních a provozně nebezpečných dřevin. První etapa kácení byla zahájena na přelomu března a dubna. Od září se pak přikročilo ke druhé etapě kácení, která byla ukončena v polovině listopadu. Celkem bylo v rámci obou etap vykáceno 174 stromů, a to s převahou jehličnanů. Na realizaci projektu byla městem vypsána soutěž v režimu podlimitní veřejné zakázky. Nabídka Výstaviště Flora Olomouc, a.s. byla vyhodnocena jako vítězná, s realizační cenou 3 061 592 Kč bez DPH. Vlastní realizace projektu byla zahájena v září arboristickým ošetřením 21 stromů. Arboristické práce provedl poddodavatel Pavel Haupt, Dis. V průběhu listopadu byly zahájeny výsadby listnatých stromů a keřů. Vzhledem k příznivému počasí bylo do konce roku vysazeno 125 listnatých stromů a téměř 2 800 listnatých keřů. Výsadbové práce budou pokračovat na jaře roku 2019, kdy bude dosazeno dalších 63 jehličnatých stromů a 4 600 opadavých i stálezelených keřů. Realizace projektu bude dokončena v dubnu 2019.

Na základě rozhodnutí rady města Olomouce byly vyčleněny finanční prostředky ve výši 500 tis. Kč včetně DPH na realizaci projektu „Ozelenění města“. V rámci tohoto projektu byly vybrány atraktivní lokality ve městě za účelem zlepšení stávající, případně vytvoření nové květinové výzdoby. Realizací projektu se zabývali pracovníci oddělení Čechových a Smetanových sadů.

V palmovém skleníku byla ve spolupráci s Cestovní kanceláří Livingstone od března do listopadu instalována výstava Tajemná Indonésie.

U příležitosti Dnů evropských památek proběhly ve dnech 8.–9. 9. 2018 dvě komentované prohlídky parků. Zahájení bylo spojeno s prezentací v nově rekonstruované budově oranžerie.

Další akce realizované zahradnickým úsekem jsou konkrétně vyjmenovány ve stati k jednotlivým oddělením.

V průběhu celého vegetačního období roku 2018 byla zahradnická činnost značně ovlivňována nedostatkem vláhy. Deficit srážek byl nejmarkantnější v průběhu letních měsíců. Extrémní sucho mělo negativní dopad na stav jak květinových výsadeb, tak i trvalých porostů. Sucho, spolu s mimořádně vysokými teplotami vzduchu, přineslo rovněž přemnožení kůrovce. V průběhu roku musely být neplánovaně vykáceny i celé smrkové skupiny a kůrovec bohužel napadl i několik esteticky cenných jedinců borovice vejmutovky. Nejvíce postiženými lokalitami byly jihozápadní část Smetanových sadů a botanická zahrada.

ODDĚLENÍ SMETANOVÝCH A ČECHOVÝCH SADŮ

Pracovníci oddělení Smetanových a Čechových sadů realizovali v předjaří a na podzim především rozsáhlejší probírkové kácení ve Smetanových, Čechových a Bezručových sadech, které vycházelo z opatření navržených v dokumentaci projektu „Obnova vegetačních prvků historických parků v Olomouci“. V dubnu byly v rámci projektu „Ozelenění města“ realizovány záhony letniček z přímého výsevu v zeleném pásu tramvajové trati na ulici Brněnská. Pracovníci zahradnického úseku dále v rámci této akce připravili 10 ks květinových pyramid pro výzdobu Horního náměstí, které byly osázeny letničkami v bílo-červené kombinaci. A 14 ks závěsných nádob, které byly umístěny na sloupy na Dolním náměstí. Zmíněné výsadby letniček byly po celou sezonu v péči zahradníků VFO. Dále pak byly osázeny letničkami vyvýšené záhony v prostoru Olomouckého přednádraží a realizovány štěrkové záhony směsi cibulovin a trvalek ve vnitrobloku na třídě Kosmonautů. Nově byla pojata výsadba květinových záhonů ve Smetanových sadech. Osazovací plán letničkových záhonů u pavilonů G a H připravil Ateliér zahradní a krajinářské architektury Zdeňka Sendlera. V září byly v rámci náhradních výsadeb za pokácené stromy nově založeny skupiny rododendronů při vstupech do Čechových a Smetanových sadů a vysadilo se zde několik stromů. Ve druhé polovině podzimu byla zahájena výsadba směsi cibulovin v Holandské zahradě ve Smetanových sadech. Byla zcela změněna koncepce záhonů. Plocha pásových výsadeb směsi cibulovin přesahuje 100 m². Výsadby jsou provedeny v pásích se zatravněním a budou ponechány na stanovišti několik let. Směsi obsahují různé druhy cibulovin s postupným nakvétáním od časného jara s vrcholem květu v období jarní etapy zahradnických výstav. Cibule pro výsadbu dodala renomovaná holandská firma Verver export. Dále byly vysazeny směsi cibulovin především do travníkových ploch Smetanových sadů. Tyto cibuloviny byly poskytnuty darem z produkce firmy Lukon Glads. Od listopadu v parcích probíhala výsadba stromů a keřových skupin podle projektu „Obnova vegetačních prvků v historických parcích v Olomouci“.

Pracovníci oddělení se v průběhu roku, mimo údržbu parků a realizace výše zmíněných projektů, podíleli i na přípravě expozic zahradnických výstav Flora Olomouc, na výzdobě plesů a dalších akcích Výstavnického úseku VFO. Nejvýznamnější zakázkami realizovanými v průběhu roku 2018 byly údržba exteriérové zeleně obchodního centra Olympia Olomouc a vykácení náletových dřevin rostoucích na městských hradbách na ulici Dobrovského. Dále se zahradníci podíleli na přípravě a likvidaci expozic na výstavišti v dolnorakouském Tullnu.

Kácení stromů mimo projekt obnovy	_____	39 ks
Výsadby stromů mimo projekt obnovy	_____	7 ks
Výsadby keřů mimo projekt obnovy	_____	131 ks

Výsadby květin

Letničky	_____	9 250 ks
Cibuloviny	_____	50 000 ks

ODDĚLENÍ BOTANICKÉ ZAHRADY, ROZÁRIA A BEZRUČOVÝCH SADŮ

NÁVŠTĚVNOST

Areál botanické zahrady a rozária navštívilo v roce 2018 celkem 48 280 návštěvníků, nejvíce návštěvníků přišlo v měsíci květnu, a to 10 482.

ÚDRŽBA AREÁLU BOTANICKÉ ZAHRADY A ROZÁRIA A EXPOZICE ROSTLIN

Během celého roku byla prováděna běžná a pravidelná údržba areálu. V zimních měsících bylo provedeno odstranění náletových dřevin v pásu okolo Mlýnského potoka a řez okrasných dřevin.

V podzimních měsících byly přesazeny a uspořádány sbírky botanických a sadových růží.

V areálu bylo ze zdravotních a kompozičních důvodů vykáceno 12 stromů s obvodem nad 80 cm a 14 stromů s obvodem do 80 cm, z těchto počtů bylo z důvodu napadení kůrovcem vykáceno celkem 10 stromů.

V AREÁLU BYLY VYSAZENY:

- | | |
|----------------------------|---|
| • dřeviny – 46 ks | • cibuloviny – 7 320 ks |
| • růže – 296 ks z 55 odrůd | • letničky – 3 530 ks |
| | • letní cibuloviny a hlíznaté rostliny – 430 ks |

V návaznosti na expozici okrasných trav byla vysazena sbírka planých trav ČR, a to v počtu 46 druhů.

ÚDRŽBA BEZRUČOVÝCH SADŮ

Během roku 2018 byla prováděna v Bezručových sadech běžná údržba. Mimo projekt obnovy parků byl ze zdravotních důvodů vykácen 1 strom. Výsadby dřevin byly realizovány pouze v rozsahu projektu „Obnova vegetačních prvků v historických parcích v Olomouci.“

SPOLUPRÁCE

V rámci spolupráce s výstavnickým úsekem se zaměstnanci oddělení podíleli na výzdobách pavilonu A při konaných plesech a na přípravě a průběhu všech tří etap zahradnických výstav Flora.

V rámci spolupráce s DDM Olomouc proběhly v areálu přírodovědné soutěže pro školní děti Zlatý list, základní (13. 4.) a krajské kolo (18. 5.) a podzimní stezka pro děti Netopýr Jarda (13. 10.). Dále děti pod vedením pracovníků z DDM Olomouc monitorovaly volně žijící živočichy v areálu a staraly se o včelí úly a ptačí budky.

Městská policie realizovala v areálu celodenní akci dopravní soutěž pro mateřské školy (30. 5), jíž se zúčastnilo na 700 dětí ze 30 školek.

Ekologické centrum Sluňáků ve spolupráci s naší společností a Pedagogickou fakultou UP Olomouc uspořádalo celodenní hru pro základní školy v rámci Dnů Země, v areálu po akci zůstal vyrobený hotel pro hmyz a ptačí budky.

Střední škola zemědělská a zahradnická v Olomouci realizovala v areálu praxi svých studentů z oboru zahradník.

Střední škola, základní a mateřská škola pro sluchově postižené Olomouc realizovala v areálu praktické činnosti svých středoškolských žáků.

VÝSTAVY A VZDĚLÁVACÍ ČINNOST

- a) Dřevo v zahradě – expozice v celém pavilonu E v rámci jarní etapy výstavy Flora, navržená Ing. Olgou Žákovou a realizovaná zaměstnanci zahradnického úseku. Expozice představovala nejrůznější formy použití dřeva v zahradě, vystavené exponáty bylo možno zakoupit v internetové dražbě a výtěžek z dražby byl použit na pomoc tělesně postiženému dítěti jedné ze zaměstnankyň Výstaviště Flora.
- b) Veletrh vědy a výzkumu – účast na akci konané UP Olomouc 15.–16. 6., náš stánek byl umístěn v Pevnosti poznání a představoval návštěvníkům dřeviny naší botanické zahrady.
- c) Procházka botanicou zahradou – výstava prezentující celou naši botanickou zahradu, naše sbírky i její minulost v obřadní síni v Dubu nad Moravou (leden) a v Obecní knihovně v Bohuňovicích (leden-březen).
- d) Tykve – druhová a fenotypová rozmanitost – putovní výstava tykví uskutečněná ve spolupráci s Výzkumným ústavem rostlinné výroby v Olomouci. Výstava představila na informačních tabulích všechny druhy rodu tykev s podrobnějším rozpracováním pěstovaných druhů, včetně jejich pěstování, použití i jejich nejběžnějších chorob. Druhou částí výstavy byla ukázka více než 20 odrůd pěstovaných tykví i s popisem dané odrůdy a jejího využití. Výstava byla k vidění na jubilejní výstavě místní organizace zahrádkářského svazu v Bohuňovicích (28. 9.–1. 10.), na podzimní etapě výstavy Flora v pavilonu H (4.–7. 10.), na Střední škole zemědělské a zahradnické v Olomouci (15. 10.–19. 10.) a v Pevnosti poznání v rámci akce Pevnost duchů (27. 10.).
- e) Noc vědců 5. 10. – účast na stejnojmenné celostátní akci, náš stánek byl umístěn v Pevnosti poznání a představoval návštěvníkům 100 let českých knih o rostlinách, včetně našich nejvýznamnějších autorů za poslední století.
- f) Semínkovna – bylo zřízeno místo pro výměnu semínek na infocentru našeho rozária k 1. dubnu a zpřístupněno v době otevření infocentra. V roce 2018 povětšinou lidé pouze odebírali nabídnutá semínka, a to až na dva případy, kdy byla semínka do semínkovny návštěvníky vložena.
- g) Blog botanické zahrady – na blogu bylo za rok 2018 zveřejněno 355 článků, blog navštívilo 14 228 čtenářů a stránky blogu byly zobrazeny celkem 26 408krát.
- h) Komentované prohlídky – uskutečnily se tři komentované prohlídky areálu pro soukromé skupiny návštěvníků a jedna pro žáky Střední školy zemědělské a zahradnické.

ODBORNÁ ČINNOST A VZDĚLÁVÁNÍ ZAMĚSTNANCŮ

- a) Index seminum – v prosinci byl po 29 letech vydán a rozeslán do vybraných evropských botanických zahrad Index seminum 2018/2019 Botanické zahrady Výstaviště Flora Olomouc.
- b) Index plantarum – v tomto roce bylo zahájeno mapování a soupis sbírek rostlin v areálu botanické zahrady a rozária a byla vytvořena pracovní verze indexu s počtem 496 druhů a odrůd růží, 303 druhů a odrůd ostatních dřevin a 318 druhů a odrůd bylin, celkem tedy s 1117 položkami.
- c) Školení odborné způsobilosti pro nakládání s přípravky na ochranu rostlin se zúčastnili 4 zaměstnanci, tři na I. stupeň a jeden na II. stupeň.
- d) Návštěva Botanické zahrady hlavního města Prahy 23. 5. – zúčastnilo se 7 zaměstnanců, komentovaná exkurze po sbírkách se zaměřením na obsah sbírek a jejich ošetřování.
- e) Návštěva Dendrologické zahrady v Průhonících 7. 6. – zúčastnili se 2 zaměstnanci, komentovaná exkurze po sbírkách se zaměřením na obsah sbírek a jejich ošetřování.
- f) Dne 9. 6. navštívil rozárium Ing. Martin Vlasák, Ph.D., přední český odborník na pěstování růží. Konzultace byla zaměřena na hodnocení stavu růží, zajištění závlahy a výživy. Byla doporučena postupná modernizace sortimentu typů a odrůd růží.
- g) Dne 3. 8., návštěva u významného českého skalničkáře Zdeňka Zvolánka – zúčastnili se 2 zaměstnanci, exkurze na největší soukromou skalku v ČR, konzultace možností rekonstrukce alpina v areálu naší botanické zahrady a získání semen k vypěstování rostlin pro rozšíření naší sbírky.

ZAHRADNICKÉ ZAKÁZKY, PRONÁJMY AREÁLU A SVATBY

Zaměstnanci botanické zahrady a rozária kromě údržby areálu realizovali zakázky údržby zeleně, a to kruhových objezdů u Globusu, Kauflandu a Tesca, středového pásu na ulici Pražská, záhonu na ulici Fischerova, vyvýšených záhonů na třídě Svobody a společného hrobu spojenců na hřbitově v Olomouci-Neředíně.

V areálu se uskutečnily 4 svatby a areál byl 3krát pronajat pro soukromé akce. Jedna svatba se uskutečnila v hudebním altánu v Bezručových sadech.

Za rok 2018 byl 14krát zapůjčen k užívání jeden ze dvou umístěných grilů.

TRŽBY V ROCE 2018

SMOI	_____	4 849 956 Kč
Svatby	_____	13 612 Kč
Ostatní	_____	288 901 Kč

ODDĚLENÍ SBÍRKOVÝCH SKLENÍKŮ

Sbírkové skleníky plní významnou úlohu v rámci uchovávání a prezentace exotických rostlin celého světa a je součástí nabídky turistických destinací v rámci celého Olomouckého kraje i součástí vzdělávání pro široký okruh obyvatel. Přes velký rozsah aktivit, které toto oddělení plní, je jeho hospodářský výsledek ovlivněn především značnými náklady na energie a opravy.

K pracovním činnostem zaměstnanců patří nejen starost o provoz skleníků, ale i aranžerské práce a údržba rostlin v rámci plnění krátkodobých i dlouhodobých zakázek.

V roce 2018 patřila k významným aranžovacím akcím výzdoba Městského bálu, Plesu olomouckého kraje a Plesu mezi květy.

Důležitá je také zakázka pro Statutární město Olomouc, a to zajištění péče o hrnkové rostliny v prostorách radnice i v dalších budovách, aranžování kytic pro jubilanty a další akce SMOI.

Významné je také aranžování na výstavách, pořádaných naší společností – jedná se především o zahradnické výstavy Flora Olomouc.

Další činnost tvoří celoroční údržba interiérové zeleně v obchodních centrech Olympia a Olomouc City, půjčování mobilní zeleně a pěstování letniček pro výsadbu do květinových záhonů v parcích.

K nejvýznamnější akci ve sbírkových sklenících patřila celoroční výstava Tajemná Indonésie, pořádaná cestovatelem Rudou Švaříčkem a cestovní kanceláří CK Livingstone, která pomohla zvednout celkovou návštěvnost skleníků na 13 666 návštěvníků. Do tohoto počtu nejsou započítáni návštěvníci, kteří tudy prošli v rámci zahradnických výstav a kteří měli v rámci vstupenky na danou akci volný vstup do sbírkových skleníků.

V měsíci květnu během Muzejní noci a v září v rámci Dnů evropských památek byly v palmovém skleníku pořádány večerní komentované prohlídky s nasvícením interiéru skleníku.

V průběhu roku 2018 probíhala v areálu skleníků také odborná praxe studentů zahradnického oboru Střední zemědělské a zahradnické školy v Olomouci.

Dlouhodobý a významný problém skleníků je jejich nevyhovující až havarijný provozní stav, dochází zde ke stále častějším a nebezpečným haváriím. Také tepelně technické parametry těchto skleníků jsou z dnešního hlediska velmi špatné. Značná část úsilí i financí musí být tudíž věnována na jejich údržbu a opravy.

V poslední době se nepodařilo realizovat větší investiční akci na tomto oddělení a na stavu skleníků je to velmi znát. Vzhledem k vysoké energetické náročnosti a snižující se bezpečnosti provozu by bylo více než žádoucí zaměřit se na rozsáhlejší investice směřované k rekonstrukci skleníků.

TRŽBY

Vlastní služby	687 581 Kč
Vstupné	341 281 Kč
Půjčovní, nájemné	156 029 Kč
Ostatní výnosy	129 345 Kč
Prodej zboží	30 801 Kč
Prodej materiálu, květin	176 213 Kč
SMOI	4 046 280 Kč

VÝSLEDKY HOSPODAŘENÍ ZAHRADNICKÉHO ÚSEKU (v tis. Kč)

Položka	rok 2016	rok 2017	rok 2018
provozní náklady	13 295	12 687	14 513
odpisy majetku	1 055	948	795
vnitropodnikové náklady	422	203	162
Náklady celkem	14 772	13 838	15 470
provozní výnosy	16 879	17 016	19 662
vnitropodnikové výnosy	797	895	756
Výnosy celkem	17 676	17 911	20 418
Hospodářský výsledek úseku	2 904	4 073	4 948

4. 2. HOSPODÁŘSKÁ ČINNOST – VÝSTAVNICTVÍ

Na rok 2018 byly výstavnickému úseku společnosti naplánovány celkové náklady v objemu 33 860 tis. Kč, výnosy ve výši 34 040 tis. Kč a hospodářský výsledek 180 tis. Kč. Dosáhli jsme plusového hospodářského výsledku ve výši 1 219 tis. Kč.

Plnění plánu pro rok 2018 zabezpečoval výstavnický úsek především pořádáním vlastních veletržních a tržních akcí a prodejem ostatních služeb s nimi souvisejících, tedy zejména kompletní realizací expozic při vlastních akcích na výstavišti, pořádáním doprovodných programů či realizací externích zakázek – například Dožínky Olomouckého kraje ve Smetanových

sadech, Burza práce a vzdělávání, jarní a podzimní stavební veletrh Stavotech, Aquatera, Ptačí trhy, Mezinárodní výstava koček nově výstava psů Floracanis, Včelařská výstava spojená s konferencí zlepšovatelů, či ve dvouleté periodicitě se opakující výstava exotického ptactva Exota a další. Dále to byl pronájem pavilonů a volných nekrytých ploch hostujícím subjektům – organizátorům výstav, kulturních, sportovních a charitativních akcí – Také půjčování mobiliáře a prodej reklamních služeb.

Klíčový podíl na vlastních výkonech výstavnického úseku představovaly, stejně jako v předchozích letech, zahradnické výstavy a veletrhy. V roce 2018 byl jejich obrat 18 136 tis. Kč, tj. 53,13 %, ostatní výstavy se na obratu podílely částkou 16 000 tis. Kč, tj. 46,87 %.

Objem všech realizovaných výstav, veletrhů, přehlídek a jiných aktivit, které se v roce 2018 na výstavišti uskutečnily, činil celkem 184 akcí organizovaných jak společností Výstaviště Flora Olomouc, a.s., tak externími partnery.

Z externích příležitostí, jež výstaviště nabízí, je to především možnost konání společenských akcí, plesů, kongresů a koncertů. V letošní plesové sezoně se v pavilonu A uskutečnilo 12 plesů, z toho dva ve vlastní produkci. Z dalších zajímavých akcí lze zmínit prodejní výstavu Aquatera, která probíhá několikrát v roce v pavilonech B a C, Garden Food Festival nebo koncert oon DANCE Orchestra Michael Jackson Symphony Tomáše Klusa, Heleny Vondráčkové nebo Tarji Turunen. Nesmíme opomenout ani tradiční prvomájové odpoledne, kondiční běžecké testy, závody kočárků ve sportovní chůzi, skautské akce nebo Slavata triatlon tour. Dále jsou to mimo jiné od konce června do září pravidelné nedělní odpolední promenádní koncerty v hudebním pavilonu ve Smetanových sadech, příměstské tábory v době prázdnin, celoroční běžecké závody v parcích pořádané mimo jiné i TJ Ligou stovkařů Olomouc, Mistrovství světa ve společenských tancích OK DANCE, či Oslavy lesa na Floře.

Olomoucké parky se stávají rok od roku vyhledávanějším místem setkání mladých lidí a studentů, kteří zde během roku pořádají nejrůznější aktivity typu letní kino či swingové tančírny, zahrnuté do celoročního projektu Zaparkuj.

Na výstavách, veletrzích a dalších akcích organizovaných výstavnickým úsekem společnosti Výstaviště Flora Olomouc, a.s. se během roku prezentovala řada významných firem s celostátní působností, ale také malé a střední společnosti, živnostníci z regionu a rovněž zahraniční vystavovatelé, zvláště z Polska a Slovenska.

V roce 2018 ve výstavním kalendáři výstaviště nechyběly tyto veletržní, výstavnické nebo prodejní akce – For Model, jarní, letní a podzimní etapa květinové a zahradnické výstavy Flora Olomouc (vždy v doprovodu sezonních zahradnických trhů), dále Hortifarm, Vyznání růžím, Moravia Sport Expo, Olima, Chovatelská výstava – Mláďata, Vánoce Flora a nově komornější Advent v oranžerii. Všechny tyto akce oživil rovněž atraktivní a pestrý doprovodný program.

V roce 2018 navštívilo všechny výstavy, veletrhy a jiné akce pořádané nejen naší společností v areálu Výstaviště Flora Olomouc, a.s. celkem 371 307 osob.

VÝSTAVIŠTĚ FLORA OLOMOUC, A.S. VYKAZUJE ZA VLASTNÍ VÝSTAVNÍ A VELETRŽNÍ ČINNOST TYTO VÝSLEDKY:

Ukazatel	hodnota 2017	hodnota 2018
počet akcí	15	15
prodaná plocha v m ²	18 024	21 756
počet vystavovatelů	203	162
provozní výnosy	1 474	1 229
počet návštěvníků	118 495*	112 347*

* pouze platící

Klíčový podíl na výkonech výstavnického úseku má každoročně tzv. zelený program výstaviště, což jsou výstavy, veletrhy, přehlídky a trhy, které se pravidelně konají na jaře, v létě a na podzim a představují návštěvníkům šlechtitelskou, zahradnickou, ovocnářskou a zelinářskou produkci v jejich vegetačních a sklizňových obdobích. Výstavy a veletrhy s touto tematikou jsou situovány ve všech přístupných výstavních pavilonech ve Smetanových sadech, také na volných výstavních plochách a ve sbírkových sklenících.

FOR MODEL / 2.–4. 3. 2018

Prodejní výstava modelářského materiálu, plastových i papírových modelů, odborné literatury a sběratelství byla zařazena do programu výstaviště v roce 2000 jako 4. ročník rozšířené nomenklatury o prodej a výstavu dětských hraček. Tato akce zahrnuje množství doprovodných programů a ukázek (ponorková bitva, playzone) a těší se velkému zájmu vystavovatelů i návštěvníků.

Výstava byla obohacena o cínové vojáčky, otisky pečeti obcí a dalších institucí z přerovského okresu, ukázky elektronek, sbírku historických kočárků a panenek z let 1880–1920.

Při letošním 16. ročníku byla herní zóna s konzolovými a počítačovými hrami, i hanáckým radiovým klubem, který měl na terase pavilonu A umístěnou sondu, která sledovala počasí, prováděla fotozáznam, ale realizovala i radiové spojení s vesmírem a vysílání do zahraničí v rámci celosvětové soutěže.

Pavilon E byl zaměřen na železniční modeláře z Olomoucka, Mohelnice i Brna. Součástí expozice byly rovněž pohyblivé vláčky, i ty historické, včetně „kouzelných mašin“ z Divokého západu.

Firma Merkur vystavovala vláčky, stavebnice i učební pomůcky. Děti si mohly vytvářet modely dle své fantazie, znalosti a zručnosti.

Výstavu navštívilo 9 541 platících návštěvníků, výstavní plocha činila 2 622 metrů čtverečných a představilo se na ní celkem 131 vystavovatelů.

FLORA OLOMOUC / jarní etapa 26.–29. 4. 2018

Projekt hlavní expozice v pavilonu A, nesoucí název „Pugét pro Floru“, zpracovala Mgr. et Ing. Lucie Radilová, DiS. z Ateliéru zahradní a krajinářské architektury Sendlar. Středobodem expozice bylo 600 narozeninových pugétů pro oslavence – Floru. Spoluprací s festivalem Academia Film Olomouc vznikla relaxační zóna, kde se promítaly dokumentární filmy s environmentální tematikou. Z uměleckých sbírek Arcidiecézního muzea Olomouc byly pořízeny reprodukce obrazů s florální tematikou, jejichž moderní interpretaci s použitím soudobých květinových sortimentů a uplatněním moderního českého skla ztvárnila floristka Ing. Irena Smutná. Interaktivním prvkem v expozici byla stěna vybízející návštěvníky ke vkládání gratulací Floře a dekorování živými květinami. Pozitivní ohlas měly také předváděcí akce floristů i workshopy vázání kytic.

Český zahrádkářský svaz připravil v pavilonu C expozici „Interaktivní zahrada“, kterou si užili především dětské návštěvníky. Již tradičně zde měla své místo i poradna pro pěstitele a zahrádkáře.

V pavilonu E byla uspořádána expozice Botanické zahrady a Rozária Olomouc. Téma „Dřevo v zahradě“ rozvinula Ing. Olga Žáková. Na přípravě exponátů se podíleli studenti Střední rezbářské školy Tovačov. Ve sbírkových sklenících návštěvníky čekala výstava „Tajemná Indonésie“.

V pátek 27. dubna byla pro veřejnost připravena komentovaná večerní prohlídka hlavní expozice s kulturním programem „Retrovečer“, kterým provázela Soňa Šuláková, a hosty byly osobnosti spjaté s Výstavištěm. Následoval recitál Nadi Urbánkové.

Pro návštěvníky z řad odborné veřejnosti byl ve spolupráci se SZÚZ připraven seminář „Způsoby systémové podpory výstavby zelených střech“.

Na celkovém hospodářském výsledku se pozitivně projevila vysoká návštěvnost, které pomohla dobrá propagace 60. výročí Flory i mimořádně příznivé počasí v měsíci dubnu. Výstavu navštívilo 58 938 platících návštěvníků, výstavní plocha činila 2 895 m² a představilo se na ní celkem 66 vystavovatelů

HORTIFARM / 26.–29. 4. 2018

Oblíbený veletrh drobné zahradnické mechanizace, náradí a potřeb, závlahové techniky, zahradních staveb i prvků architektury jak pro profesionální, tak občanské využití doprovodil i tentokrát jarní etapu výstavy Flora Olomouc, a to v pavilonu G a na venkovních plochách Smetanových sadů.

Veletrh Hortifarm se konal na výstavní ploše 323 metrů čtverečných za účasti 22 vystavovatelů.

FLORA OLOMOUC / letní etapa 16.–19. 8. 2018

Ústřední expozice výstavy projektovaná Ing. Jiřím Martinkem, Ph.D., Bc. Sebastianem Loderem a Bc. Ninou Loderovou ze Zahradnické fakulty Mendelovy univerzity v Brně s názvem „Rozkvetlá léta“ navázala na oslavy 60. výročí Flory. Návštěvníkům historii výstaviště zpřístupnila v šesti tematických zastaveních věnovaných budování výstaviště, jeho rozvoji, sbírkové činnosti i rozvoji areálu v budoucnosti. Unie botanických zahrad představila sbírky tropických a subtropických rostlin, Průhonická botanická zahrada na Chotobuzi představila historické odrůdy růží. Na galerii prezentovala expozice „Vyznání růžím“ moderní odrůdy růží k řezu produkované v Evropě, Africe a Jižní Americe.

V pátek 17. srpna se uskutečnila autorsky komentovaná večerní prohlídka květinové expozice následovaná Retro večerem s hosty a koncertem Emila Viklického a Josefa Feča.

Svaz školkařů představil expozici okrasných dřevin v pavilonu B a projekt „Zelený portál“, expozice Českého zahrádkářského svazu s názvem „Co růží zvou, i zvané jinak, vonělo by stejně“ byla k vidění v pavilonu B a „Od aeroponie po melouny“ v pavilonu C.

V pavilonu E čekala návštěvníky expozice „Svatba v květech“ s předváděcími akcemi předních českých floristů a ukázkami účesů a svatebního líčení.

„Výzkumná laboratoř rostlin“ zbudovaná v pavilonu H, na jejímž chodu se podílely vědeckovýzkumné instituce z regionu, se těšila velkému zájmu mladších návštěvníků.

Pro návštěvníky z řad odborné veřejnosti byl připraven seminář Použití cibulovin a letniček ve veřejných výsadbách a ve spolupráci se SZKT seminář „O kvalitu jde až na prvním místě“.

Výstavu navštívilo 16 818 platících návštěvníků, výstavní plocha činila 3 051 m² a představilo se na ní celkem 34 vystavovatelů.

ROZKVELTLÉ PAMÁTKY / 4.–14. 10. 2018

Šestý ročník projektu „Rozkvetlé památky“ byl opět realizován ve spolupráci se Svazem květinářů a floristů ČR, pod záštitou olomouckého arcibiskupa, ministra zemědělství, hejtmana Olomouckého kraje a primátora Statutárního města Olomouce. V letošním roce byly kostely vyzdobeny příznačně v barvách trikolory.

Kostel svatého Mořice byl vyzdoben v barvě modré. Byly použity lobelky, stračky, oměje, chryzantémy, hvězdnice a traviny. Autorkou výzdoby byla Klára Franc Vavříková, asistovali jí Tomáš Hakl, Michaela Moudrá a studenti a pedagogové Střední stavební a zahradnické školy z Prahy-Jarova.

V červené barvě byl vyzdoben kostel Neposkvrněného početí Panny Marie, za pomoci červených gerber, karafiátů, mečíků, větví hlohu, větví vřesovců a stromků červenolistých třešní. Autorem výzdoby byl Jaromír Kokeš s pomocí Střední školy zahradnické a technické Litomyšl.

Kostel Panny Marie Sněžné se zahalil do bílé barvy za pomoci bílých chryzantém a anturií umístěných na konstrukcích z javorových větví s plody. Autorem této výzdoby byl Tomasz Max Kuczyński a jeho kolegové z polské floristické asociace Stowarzyszenie Florystów Polskich s pomocí Střední zahradnické školy Ostrava.

Výzdoba Sloupu Nejsvětější trojice na Horním náměstí v Olomouci byla dílem Jarmily a Petry Pejpalových. Před vstupem do kaple vytvořily slavobránu z větví skalníku doplněnou červenými hrnkovými bramboříky. Červené květy bramboříků byly použity i na čtyřmetrových pásech dekorativní tkaniny umístěných na stěnách kaple. Na vnitřní výzdobu byly použity také sušené květy hortenzií, listy kapradiny coral fern a suché nažky lípy.

FLORA OLOMOUC / podzimní etapa 5.–8. 10. 2018

Téma hlavní expozice 23. ročníku celonárodní výstavy ovoce, zeleniny a školkařských výpěstků Flora Olomouc bylo „Tržiště první republiky“. Představili se zde nejlepší tuzemští pěstitelé z řad členů Zelinářské unie Čech a Moravy a Ovocnářské unie ČR a o výpěstky v expozici historických odrůd zeleniny se postaral Výzkumný ústav rostlinné výroby.

Podzimní výstava Flora Olomouc hostila přehlídku krajových a historických odrůd ovoce, na které spolupracoval Český svaz ochránců přírody a Český zahrádkářský svaz. Pro návštěvníky byla připravena odborná pomologická poradna a dětská tvořivá dílna.

Územní sdružení Českého zahrádkářského svazu připravila expozici v pavilonu C. K dispozici byla zájemcům tradiční bezplatná rostlinolékařská poradna a výstava hub s mykologickou poradnou a oblíbenými přednáškami předních mykologů.

Druhý ročník floristické soutěže Pohár podzimní Flory proběhl ve čtvrtek 5. října v přímém přenosu na podiu v pavilonu A. Soutěž, kterou zaštil Svaz květinářů a floristů, měla kategorie junior a senior. Témata soutěže akcentovala stoleté výročí republiky: „Věneček pro neznámého vojína“ a „Diplomatická kytice pro první dámu Slovenské republiky“.

V pátek 6. října se uskutečnil Projektový den, kterého se zúčastnily zemědělské a zahradnické střední školy a učiliště. Studenti a pedagogové zde prezentovali odbornou středoškolskou činnost, studentské projekty a mimoškolní aktivity.

Pro návštěvníky z řad laické i odborné veřejnosti byla připravena přednáška Využití nejnovějších poznatků o genomu rostlin ve šlechtění ve spolupráci s Centrem strukturní a funkční genomiky rostlin ÚEB AV ČR a seminář „Hmyz významně omezující důležité funkce nelesní dřevinné vegetace“ připravený ve spolupráci se SZKT.

Výstavu navštívilo 19 199 platících návštěvníků, výstavní plocha činila 1 830 m² a představilo se na ní celkem 119 vystavovatelů.

OLIMA / 5.–8. 10. 2018

Na potravinářském salonu OLIMA se představili vystavovatelé z řad výrobců a producentů potravinářských výrobků z celé České republiky. V pavilonu E jsme ve spolupráci se SZIF a Agrární komorou připravili přehlídku regionálních produktů potravin a nápojů oceněných značkou Klasa.

V den zahájení výstavy bylo za účasti hejtmána předáno ocenění „Regionální potravina“ a následující den ocenění „Výrobek Olomouckého kraje“ jednotlivým výrobcům.

V pavilonu G probíhala pod patronací Asociace kuchařů a cukrářů ČR gastronomická soutěž OLIMA CUP 2018 připravovaná pro střední odborné školy s gastrozaměřením. V letošním roce probíhala soutěž kuchařů a cukrářů po všechny čtyři dny konání výstavy. Přenesení konání akce do pavilonu G mělo velmi pozitivní dopad na vyznění celé akce. Závěrečný den patřil šéfkuchařům, kteří předvedli cookingovou show. Stejně jako v minulých letech proběhly jako součást veletrhu OLIMA „Dny moravských vín“, které se každoročně těší velkému zájmu veřejnosti. Pro návštěvníky byly připraveny v sobotu a v neděli, dvakrát denně, degustace řízené profesionálním sommelierem. Nedílnou součástí potravinářského salonu OLIMA je i soutěž Grand Prix ovocných destilátů FLORA KOŠT. V letošním roce bylo přihlášeno 277 vzorků pálenek v 12 kategoriích. Netradičními vzorky byly letos fíkovice, mandarinkovice či mrkvovice. Nejstarší vzorek byl z roku 1985. Letošní ročník zaznamenal také mezinárodní účast. Stejně jako v předchozích ročnících se šampionem stala hruškovice od pana Miroslava Vaculíka z Vřesovic. Premiérový ročník soutěže FLORA DŽEM nabídl celkem 50 vzorků marmelád a džemů, z nichž 14 vzorků připravili profesionální kuchaři a 36 vzorků amatérští kuchaři. Podle receptu vítězky se začal vyrábět komerčně úspěšný džem ve firmě Via Delicia s logem Flora Džemu a podpisem autorky paní Květuše Hildebrandtové z Olomouce-Svatého Kopečku.

JARNÍ, LETNÍ, PODZIMNÍ ZAHRADNICKÉ TRHY

Tradičním a návštěvníky vyhledávaným doplňkem všech zahradnických výstav jsou prodejní zahradnické trhy, které představují v daném oboru a na daném místě největší a nejlépe zásobenou tržnici s výpěstky sezónních květin, okrasných rostlin, školkařiny, semen, cibulí, hlíz, sazenic, hrnkových, balkonových, záhonových květin, léčivých a kořenových rostlin, skalniček, školkařských ovocných i okrasných rostlin, pomocného zahradnického materiálu, zahradní mechanizace, nářadí a potřeb, závlahové techniky, prvků zahradní architektury atd.

Příjmy z pořádání zahradnických trhů za rok 2018 činily celkem 8 998 tis. Kč, tj. 23,36 % celkových výnosů výstavnického úseku.

Jarní trhy se konaly na výstavní ploše 2 793 metrů čtverečných za účasti 274 vystavovatelů, plocha letních trhů činila 1 480 m² (172 vystavovatelů) a plocha podzimních trhů činila 1 376 m² (165 vystavovatelů).

MORAVIA SPORT EXPO / 22–23. 6. 2018

Veletrh aktivního a zdravého životního stylu Moravia Sport Expo pořádaný při příležitosti konání Mattoni 1/2Maratonu Olomouc nabídl návštěvníkům bohatý doprovodný program i zajímavé prezentace běhu a dalších populárních sportů. Prodejci sportovních potřeb na něm představili své novinky a akční slevy na vybrané produkty.

V rámci programu veletrhu se uskutečnila autogramiáda bývalého tenisty Jiřího Nováka, běžců Evy Nývltové, Petry Kamínkové, Jiřího Homoláče, či fotbalového týmu SK Sigma Olomouc.

Nejen aktivním účastníkům olomouckého půlmaratonu se představili elitní afričtí závodníci. Dalšími hosty byli například olomoučtí ragbisté, kulturisté a boxeři.

O zábavu se postaral sportovní klub gymnastiky, Taneční klub Olymp i oddíl Slack linu.

V programu byla také zahrnuta tradiční štafeta vozíčkářů, která probíhala stejně jako při minulých ročnících na hlavní Rudolfově aleji.

Součástí výstavy byl rovněž Veletrh sportovních oddílů, kde olomoucké sportovní kluby měly možnost prezentovat své sporty jak v pavilonu A, tak na přilehlých venkovních plochách. Každý z návštěvníků měl tedy možnost si tyto sporty vyzkoušet, popř. pro své dítě vybrat tu správnou sportovní disciplínu.

Veletrh navštívilo cca 10 000 návštěvníků (bez vstupného). Na ploše se prezentovalo 51 vystavovatelů a 39 sportovních oddílů.

ADVENT V ORANŽERII / 23.–25. 11. 2018

Prodejní výstava v nově zrekonstruované oranžerii návštěvníkům představila lokální tvůrce šperků a oděvů, výrobce bylinné kosmetiky, sirupů a čajů. Adventní atmosféru dokreslily vánoční ozdoby a adventní dekorace.

Doprovodný program nabídl tvůrčí dílny vedené floristkou Irenou Smutnou, zpěv vánočních koled s klavírním doprovodem i zdobení perníčků. Občerstvení a příjemné posezení zajistilo Café 87.

Výstavu navštívilo 2 000 návštěvníků, výstavní plocha činila 140 m² a představilo se na ní celkem 9 vystavovatelů.

VÁNOCE FLORA / 14. – 19. 12. 2018

Završují každoročně naši výstavní a veletržní sezonu. V roce 2018 se trhy na olomouckém výstavišti konaly už po sedmáctyřicáté. Vánoční trhy byly v nové koncepci. Po celou dobu vánočních trhů byl návštěvníkům k dispozici akademický malíř Viliam Široký se svými portréty a karikaturami, rovněž fotokoutek s nápaditými vánočními rekvizitami.

Adventní čas podtrhly vánoční stromečky ozdobené žáky ZŠ + MŠ Olomouckých škol. Nejnápaditěji nazdobený strom byl ohodnocen a odměněn odbornou porotou. Z doprovodného programu se děti těšily už v pátek 14. prosince od 13.30 hodin na loutkové představení Rusalka. Od 15.30 hodin rozpálili pekelnou show čerti z Rakouska, kteří s hudebními a kouřovými efekty bavili nejen dětské publikum.

Sobotní odpoledne roztančily dětské mažoretky svým vystoupením pavilon A, jedna skupina z Domu dětí a mládeže v Olomouci a dvě skupiny mažoretek z Lošova.

Květinami a jehličím provoněla prostory pavilonu A floristka Martina Marková. Ta zde v neděli 16. prosince od 10 hodin vedla atraktivní workshop v aranžování vánočních svíců. Návštěvníci si mohli vyzkoušet i vlastní aranžérské dovednosti. Od 14 hodiny se mikrofonu ujal Slávek Boura a svým moderátorským slovem podpořil dětské domovy v dovednostní soutěži, kterou již tradičně uspořádala Charita dětem z Litomyšle. Akci svým vystoupením podpořila i ve 14 hodin zpěvačka, klavíristka a flétnistka Karolína Stiborová a ve 14.30 hodin navázal muzikálový zpěvák Bohuš Matuš. V 15.00 hodin rozezpíval publikum romantický tenor Hynek Tom a nedělní kulturní program završila od 16.40 hodin diskotéka s dětskými hity skupiny Maxíci, která vznikla po rozdělení skupiny Maxim Turbulenc. Pro děti byla připravena i western show.

Hudebně-dramatické studio při Moravském divadle Olomouc se představilo na podiu v pondělí 17. prosince od 14 do 15 hodin se svým pásmem koled a dramatického čtení. Od 15 do 16 hodin navázal Dům dětí a mládeže Olomouc se svým tanečním vystoupením ve stylu street dance.

Bohatý kulturní program Vánoc na Floře završil ve středu od 13.00 do 13.45 koncert pěveckého sboru ZŠ Řezníčkova Olomouc.

Výstavní plocha činila 466 + 410 (doprovodný program) metrů čtverečných a představilo se na ní celkem 100 vystavovatelů.

TULLN / Rakousko 23. 7.–7. 9. 2018

Stejně jak v předcházejících letech i v roce 2018 se vybraní pracovníci ze všech úseků Výstaviště Flora Olomouc, a.s. podíleli na realizaci největšího zahradnického veletrhu Rakouska v Tullnu. Již tradičně naši zaměstnanci profesionálně zvládli technicky náročnou přípravu hlavní expozice Donauhalle, což je centrální a zároveň největší hala veletrhu Gartenbaumesse Tulln. Vše se odehrávalo ve čtyřech technicky i organizačně opravdu náročných etapách, od konce července do začátku září 2018.

VÝSLEDKY HOSPODAŘENÍ VÝSTAVNICKÉHO ÚSEKU (v tis. Kč)

Položka	rok 2016	rok 2017	rok 2018
provozní náklady	27 212	32 449	27 769
odpisy majetku	3 582	3 599	3 449
vnitropodnikové náklady	2 003	2 329	1 699
Náklady celkem	32 797	38 377	32 917
provozní výnosy	33 898	37 329	34 078
vnitropodnikové výnosy	302	261	58
Výnosy celkem	34 200	37 590	34 136
Hospodářský výsledek úseku	1 402	-787	1 219

4.3. HOSPODÁŘSKÁ ČINNOST – TECHNICKÉ ZAJIŠTĚNÍ PROVOZU A SPRÁVA

OPRAVY A ÚDRŽBA

V roce 2018 probíhala průběžně od začátku března do konce října závěrečná etapa obnovy starého palmového skleníku – oranžerie. Jednalo se především o výrobu a montáž vnějších a vnitřních prosklených dřevěných stěn včetně žaluzií. Také byly vyrobeny a osazeny vstupní dveře a zbývající čtyři okna. Po restaurování původních ozdobných dřevěných prvků byla provedena montáž na původní místa. Opravily se části cihelného parapetu a cihelných říms, které byly poté očištěny. Dokončila se realizace vnitřních a vnějších omítek včetně malby fasádní barvou. Dodavatelské firmy provedly instalaci plynového kotle včetně příslušenství a montáže vzduchotechnické jednotky s rozvody. Byla provedena pokládka nové cihelné dlažby. Po výrobě kovového lustru a nosných instalačních lišt byly osazeny osvětlovací prvky. V okolí oranžerie byly zhotoveny zpevněné plochy z žulových odseků a kostek a dokončeny terénní úpravy. V srpnu vydal stavební odbor Magistrátu města Olomouce povolení předčasného užívání stavby. Dne 21. září proběhlo za účasti významných hostů slavnostní otevření oranžerie v rámci 60. výročí Flory Olomouc.

V průběhu celého roku se řešilo postupné odstraňování uplatňovaných reklamačních závad se zhotovitelem stavby pavilonu „A“, dostavby a správní budovy s restaurací, akciovou společností GEMO Olomouc. Největším problémem byly stále se opakující praskliny a deformace anhydritových podlah v dostavbě pavilonu, a to v 1. NP i 2. NP a ve foyer pavilonu „A“. Z tohoto důvodu byl objednan znalecký posudek u Ústavu soudního inženýrství Vysokého učení technického v Brně. Po vypracování znaleckého posudku s termínem do 31. 1. 2019 bude celá záležitost řešena dále advokátní kanceláří Bezucha, Klimeš, Strtil.

Opakovaně se reklamovaly závady v rozáriu. První zásadní reklamovanou vadou je neustálý únik vody z bazénků. Stavební firma provedla prožezání spár a nové přetěsnění, ale voda uniká i nadále. Druhou reklamovanou vadou je vadné ukotvení sloupů stínících plachet. Statik vypracoval nové řešení kotvení sloupů. Podle tohoto budou sloupy nově kotveny.

Na základě smlouvy s Magistrátem města Olomouce je prováděna správa a údržba městských parků, botanické zahrady a rozária. Jedná se zejména o tyto činnosti:

- provoz veřejného osvětlení
- údržba komunikací (splachování, zametání, opravy)
- obnova dopravního značení cyklistických stezek
- instalace a údržba mobiliáře
- správa a údržba dětských hřišť
- údržba vodních ploch a provoz fontán
- oprava a likvidace odpadů

Pokračovalo se v instalaci nových světelných zdrojů LED ve Smetanových sadech, motivované zejména úsporami elektrické energie. V Bezručových sadech byl u mateřské školy odstraněn původní chodník ve špatném technickém stavu a nahradil jej chodník z minerálně zpevněného kameniva. Ve Smetanových a Bezručových sadech bylo provedeno zrušení a zasypání bývalých krytů CO včetně terénních úprav. Posílil se úklid v parcích a zavedl se pravidelný víkendový úklid.

Technický úsek zajišťoval na základě objednávek pro odbor životního prostředí Magistrátu města Olomouce zprovoznění a roční běžnou údržbu automatického závlahového systému na Dolním náměstí v Olomouci a doplnění herních prvků pro handicapované děti na dětském hřišti v Bezručových sadech.

Na základě smluv o dílo mezi Statutárním městem Olomouc a Výstavištěm Flora Olomouc, a.s. byly realizovány dvě investiční akce.

První investiční akce nazvaná „Výstaviště Flora – instalace venkovního mobiliáře a veřejného osvětlení v rozáriu“ zahrnovala dodávku a montáž 10 svítidel veřejného osvětlení včetně kabeláže, dodávku 15 ks kovových parkových laviček, 15 ks dřevěných lehátek, 95 ks židlí, dvou odpadkových košů a dřevěného pódia. Práce probíhaly v měsíci listopadu a prosinci 2018.

Druhá investiční akce, „Památník osvobození Rudou armádou“, byla započata začátkem září 2018 a bude dokončena v roce 2019. Předmětem stavebních prací je úprava okolí stávajícího památníku spočívající v odstranění všech zpevněných ploch a zídek a na jejich místě zbudování podstatně zredukovaných zpevněných ploch z žulových pražců prorůstáných trávnikem. Zbytek rušených ploch bude dosypán zeminou, vyrovnán a zatravněn. Součástí této investiční akce byla výměna dvou sloupů trakčního vedení a přeložka. Předmětem prací jsou i asanace dožívajících dřevin a keřových skupin, zmlazení keřových skupin, výsadba nových stromů a keřů.

Na základě pachtovní smlouvy se Statutárním městem Olomouc užívá celoročně Výstaviště Flora parkoviště pro osobní vozidla a autobusy v blízkosti ulice Poupětova. Platba na parkovišti je uskutečňována pomocí parkovacích automatů.

Technický úsek zabezpečuje také vnitropodnikové služby na základě požadavků výstavnického a zahradnického úseku a restaurace. Jedná se především o spolupráci při zajišťování výstavních akcí.

Celkový objem pořízeného dlouhodobého hmotného a nehmotného majetku v roce 2018 _____ **8 356 665 Kč**

Dlouhodobý nehmotný majetek a ocenitelná práva _____ **129 177 Kč**

- implementace CRM _____ 48 000 Kč
- rozšíření pokladního a vstupenkového systému _____ 70 177 Kč
- ochranná známka _____ 11 000 Kč

Dlouhodobý hmotný investiční majetek

Pozemky a stavby: _____ **7 462 253 Kč**

- stan Forum 10 x 3 _____ 180 000 Kč
- projekt domku č.13 v rozáriu _____ 209 000 Kč
- projekt šatna žen MD _____ 10 000 Kč
- lešení oranžerie _____ 62 760 Kč
- rekonstrukce oranžerie _____ 7 000 493 Kč

(za podpory investiční dotace z SMOI ve výši 6 170 000 Kč)

.....

Stroje, zařízení a dopravní prostředky: _____ **311 967 Kč**

- doplnění stav. Systému „Octanorm“ _____ 123 310 Kč
- drapák třídící _____ 135 000 Kč
- kamerový systém _____ 53 657 Kč

.....

Pořízení drobných investic do 40 tis. Kč _____ **453 268 Kč**

- výpočetní technika, tiskárny, PC, pokladny... _____ 136 846 Kč
- drobná mechanizace, nářadí a ostatní _____ 316 422 Kč

VÝSLEDKY HOSPODAŘENÍ TECHNICKÉHO ÚSEKU (v tis. Kč)

Položka	rok 2016	rok 2017	rok 2018
provozní náklady	9 334	10 635	12 626
odpisy majetku	760	828	878
vnitropodnikové náklady	10		3
Náklady celkem	10 104	11 463	13 507
provozní výnosy	10 272	12 123	15 390
vnitropodnikové výnosy	1 096	1 057	815
Výnosy celkem	11 368	13 180	16 205
Hosp. výsledek úseku	1 264	1 717	2 698

4.4. ÚSEK RESTAURACE

Restaurační úsek je zaměřen na zajištění obědového menu pro zaměstnance, okolní firmy a cateringové služby na všech akcích konaných na výstavišti. V roce 2018 ke spokojenosti zákazníků zajistil občerstvení na jedenácti plesech, konaných v pavilonu A. Při zahradnických výstavách připravoval rauty na slavnostní večery. Dále zajišťoval občerstvení v bufetu v pavilonu A u ostatních akcí a v případě zájmu také obědové menu. Od března 2018 dovážel obědy firmě Brasty. Postupně se také zvyšoval zájem o cateringové služby v uzavřených společnostech, jako jsou svatby, oslavy a firemní večírky. Přes tyto skutečnosti je na úseku vykázána ztráta, kterou ovlivňuje mimo jiné postupné odepisování vybavení vč. nádobí a také nájemné za restaurační prostory.

VÝSLEDKY HOSPODAŘENÍ ÚSEKU RESTAURACE (v tis. Kč)

Položka	rok 2016	rok 2017	rok 2018
provozní náklady	6 446	6 361	6 813
odpisy majetku	391	494	505
vnitropodnikové náklady	151	194	11
Náklady celkem	6 988	7 049	7 329
provozní výnosy	4 139	5 403	5 380
vnitropodnikové výnosy	596	853	619
Výnosy celkem	4 735	6 256	5 999
Hosp. výsledek úseku	-2 253	-793	-1 330

4.5. EKONOMICKÝ ÚSEK A SPRÁVA

Režijní úsek ekonomiky a správy zahrnuje náklady na ředitelství a celý ekonomický úsek. Dále jsou zde účtovány odměny statutárních orgánů, náklady na celopodnikovou propagaci a daňové závazky celé společnosti, které se na jednotlivé úseky nerozpočítávají. Je to zejména daň z příjmů, daň z nemovitosti a zaokrouhlovací rozdíly u DPH. Výsledek úseku každoročně ovlivňuje výše odložené daně, zaokrouhlovací rozdíly, které se v systému přímo na tento úsek účtují.

V letošním roce se ve výsledcích projevil oslav 60. výročí zahradnických výstav.

Proběhly za podpory jak Statutárního města Olomouce, tak i Olomouckého kraje.

VÝSLEDKY HOSPODAŘENÍ EKONOMICKÉHO ÚSEKU A SPRÁVY (v tis. Kč)

Položka	rok 2016	rok 2017	rok 2018
provozní náklady	8 532	7 475	10 204
odpisy majetku	197	188	130
vnitropodnikové náklady	311	429	487
Náklady celkem	9 040	8 092	10 821
provozní výnosy	190	133	1 550
vnitropodnikové výnosy	104	89	114
Výnosy celkem	294	222	1 664
Hosp. výsledek úseku	-8 746	-7 870	- 9 157

5. PRACOVNÍCI A MZDY

ZAMĚSTNANOST

V roce 2018 se snížil průměrný přepočtený stav zaměstnanců vzhledem k vysoké dlouhodobé nemocnosti některých zaměstnanců a také částečně během roku neobsazením všech plánovaných pracovních míst.

Celkové počty zaměstnanců a vyplacený objem mzdových prostředků jsou rozepsány v tabulce níže.

Průměrná mzda v roce 2018 činí 23 442 Kč což je o 1 347 Kč vyšší než v roce 2017. I přes toto zvýšení jsou mzdy ve společnosti nízké a prioritou pro společnost bude zajistit finanční prostředky na jejich postupné zvyšování.

Vývoj zaměstnanosti	Kategorie zaměstnanců		
Průměrný přepočtený stav	THP	dělníci	celkem
r. 2016	32,56	41,97	74,53
r. 2017	34,41	40,12	74,53
r. 2018	29,51	43,23	72,74
Podíl z celkového počtu zaměstnanců (v %)			
r. 2016	43,69	56,31	
r. 2017	46,17	53,83	
r. 2018	40,57	59,43	

MZDY

Vývoj mezd	kategorie zaměstnanců		
Vyplacené mzdy (v tis. Kč)	THP	dělníci	celkem
r. 2016	11 022	8 295	19 317
r. 2017	11 603	8 157	19 760
r. 2018	11 078	9 384	20 462
Podíl z celkového objemu (v %)			
r. 2016	57,06	42,94	
r. 2017	58,72	41,28	
r. 2018	54,14	45,86	
Průměrná měsíční mzda (Kč)			
r. 2016	28 210	16 470	21 599
r. 2017	28 100	16 944	22 095
r. 2018	31 283	18 089	23 442

PÉČE O ZAMĚSTNANCE

Vnitropodniková směrnice upravuje výhody pro zaměstnance, a to především:

- prodloužení dovolené o 1 týden všem zaměstnancům v souladu s § 213, odst. 1 ZP
- na žádost zaměstnance poskytne zaměstnavatel příspěvek na penzijní nebo životní pojištění ve výši 5 % ze mzdy dle mzdového výměru měsíčně
- zaměstnavatel poskytuje bezúročnou půjčku zaměstnanci v tíživé životní situaci, který si o to požádá, v maximální výši 20 000 Kč
- dále jsou zaměstnancům poskytovány OPP na základě platných směrnic společnosti
- společnost zajišťuje zaměstnancům stravování ve své restauraci v hodnotě 100 Kč za každou odpracovanou směnu

6. HOSPODÁŘSKÉ VÝSLEDKY SPOLEČNOSTI

6.1. VÝKLAD K UPLYNULÉMU VÝVOJI PODNIKÁNÍ A K FINANČNÍ SITUACI SPOLEČNOSTI

Rok 2018 se nesl v duchu oslav 60. výročí zahradnických výstav Flora Olomouc. Oslavy tohoto jubilea se promítly do všech akcí a výstav.

Počátkem roku byla dokončena a statutárním městem Olomouc schválena územní studie rozvoje areálu Výstaviště Flora Olomouc. Projekt zpracoval Atelier zahradní a krajinářské architektury Sandler. Územní studie je základním dokumentem, který bude sloužit jako podklad pro zpracování projektové dokumentace a revitalizace areálu parků i stavebních objektů.

Na pozitivním ekonomickém výsledku výstavnického úseku se podílely výstavy a akce realizované tímto úsekem, jako např. všechny tři etapy výstavy Flora, For Model, Chovatelská výstava – Mláďata apod. Nezanedbatelným faktorem byly i příjmy z nových nebo nepravidelně se konajících akcí (výstava psů Floracanis v září, v říjnu Včelařská výstava a výstava exotického ptactva Exota).

Velké množství akcí a maximální vytížení především v druhé polovině roku bylo již na hranici únosnosti. Kvalitu poskytovaných služeb se dařilo udržet jenom díky nadstandardnímu nasazení pracovníků a výpomoci externích spolupracovníků.

Zahradnický úsek zahájil projekt revitalizace parků. Zároveň se podílel na realizaci ozelenění města. Ve spolupráci s výstavnickým úsekem zajistil přípravu parků a realizaci okrasných i edukačních expozic při výstavách Flora. Ve sbírkových sklenících proběhla úspěšná výstava Tajemná Indonésie, která se pozitivně podepsala na návštěvnosti sbírkových skleníků a tím přispěla k růstu tržeb ze vstupného. Rozvoji edukačních aktivit ve spolupráci s dalšími kulturními a vědeckými institucemi Olomouce se věnují především pracovníci Botanické zahrady a rozária.

Obnova infrastruktury parků, dokončení stavebních prací v Rozáriu a vybavení mobiliářem realizoval technický úsek. Slavnostním otevřením 21. 9. vyvrcholilo několikaleté úsilí o rekonstrukci památkového objektu Oranžerie ve Smetanových sadech.

Díky podpoře Statutárního města Olomouce a Olomouckého kraje byla plánovaná ztráta ve výši 3 480 tis. Kč snížena o 1 858 tis. Kč. Výsledek ovlivnily zakázky získané nad rámec smlouvy o údržbě parků, jako byla oprava památníku Rudé armády a obnova parků včetně mobiliáře.

Poděkování za celoroční úsilí a pracovní nasazení patří všem zaměstnancům Výstaviště Flora Olomouc. Za vzájemnou spolupráci děkují představenstvu a dozorčí radě společnosti, akcionáři – městu Olomouci a všem obchodním partnerům.

Ing. Eva Fuglíčková
pověřená řízením společnosti
Výstaviště Flora Olomouc, a.s.

6.2. ROZVAHA

Minimální závazný výčet informací podle vyhlášky č. 500/2002 Sb. ve znění pozdějších předpisů

ROZVAHA v plném rozsahu

ke dni 31.12.2018

(v celých tisících Kč)

Rok	Měsíc	IČO
2018	12	25848526

Jméno a příjmení, obchodní firma nebo jiný název účetní jednotky

Výstaviště Flora Olomouc, a.s.

Sídlo nebo bydliště účetní jednotky a místo podnikání liší-li se od bydliště

Wolkerova 37/17

779 00 Olomouc

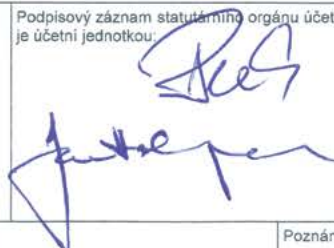
Označení a	AKTIVA b	Číslo řádku c	Běžné účetní období			Minulé úč. období
			Brutto 1	Korekce 2	Netto 3	Netto 4
	AKTIVA CELKEM (ř. 02 + 03 + 37 + 74) = ř. P01	01	203 074	-94 841	108 234	109 221
A.	Pohledávky za upsaný základní kapitál	02	0	0	0	0
B.	Stálá aktiva (ř. 04 + 14 + 27)	03	187 084	-94 735	92 350	95 923
B. I.	Dlouhodobý nehmotný majetek (ř. 05 + 06 + 09 + 10 + 11)	04	2 341	-1 742	598	754
B. I. 1.	Nehmotné výsledky vývoje	05	0	0	0	0
2.	Ocenitelná práva (ř. 07 + 08)	06	2 293	-1 742	550	754
2. 1.	Software	07	2 198	-1 647	550	749
2.	Ostatní ocenitelná práva	08	95	-95	0	5
3.	Goodwill	09	0	0	0	0
4.	Ostatní dlouhodobý nehmotný majetek	10	0	0	0	0
5.	Poskytnuté zálohy na dlouhodobý nehmotný majetek a nedokončený dlouhodobý nehmotný majetek (ř. 12 + 13)	11	48	0	48	0
5. 1.	Poskytnuté zálohy na dlouhodobý nehmotný majetek	12	0	0	0	0
2.	Nedokončený dlouhodobý nehmotný majetek	13	48	0	48	0
B. II.	Dlouhodobý hmotný majetek (ř. 15 + 18 + 19 + 20 + 24)	14	184 744	-92 993	91 751	95 169
B. II. 1.	Pozemky a stavby (ř. 16 + 17)	15	149 083	-86 981	82 103	84 540
1. 1.	Pozemky	16	32 355	0	32 355	32 355
2.	Stavby	17	116 728	-66 981	49 747	52 185
2.	Hmotné movité věci a jejich soubory	18	30 668	-25 993	4 675	6 220
3.	Oceňovací rozdíl k nabytému majetku	19	0	0	0	0
4.	Ostatní dlouhodobý hmotný majetek (ř. 21 + 22 + 23)	20	226	-19	208	215
4. 1.	Pěstifelské celky trvalých porostů	21	0	0	0	0
2.	Dospělá zvířata a jejich skupiny	22	0	0	0	0
3.	Jiný dlouhodobý hmotný majetek	23	226	-19	208	215
5.	Poskytnuté zálohy na dlouhodobý hmotný majetek a nedokončený dlouhodobý hmotný majetek (ř. 25 + 26)	24	4 766	0	4 766	4 194
5. 1.	Poskytnuté zálohy na dlouhodobý hmotný majetek	25	0	0	0	0
2.	Nedokončený dlouhodobý hmotný majetek	26	4 766	0	4 766	4 194
B. III.	Dlouhodobý finanční majetek (ř. 28 až 34)	27	0	0	0	0
B. III. 1.	Podíly - ovládaná nebo ovládající osoba	28	0	0	0	0
2.	Zápůjčky a úvěry - ovládaná nebo ovládající osoba	29	0	0	0	0
3.	Podíly - podstatný vliv	30	0	0	0	0
4.	Zápůjčky a úvěry - podstatný vliv	31	0	0	0	0
5.	Ostatní dlouhodobé cenné papíry a podíly	32	0	0	0	0
6.	Zápůjčky a úvěry - ostatní	33	0	0	0	0
7.	Ostatní dlouhodobý finanční majetek (ř. 35 + 36)	34	0	0	0	0
7. 1.	Jiný dlouhodobý finanční majetek	35	0	0	0	0
2.	Poskytnuté zálohy na dlouhodobý finanční majetek	36	0	0	0	0

Označení a	AKTIVA b	Číslo řádku c	Běžné účetní období			Minulé úč. období	
			Brutto 1	Korekce 2	Netto 3	Netto 4	
C.	Oběžná aktiva (ř. 36 + 46 + 68 + 71)	37	15 657	-106	15 551	11 991	
C. I.	Zásoby (ř. 39 + 40 + 41 + 44 + 45)	38	591	0	591	631	
C. I. 1.	Materiál	39	371	0	371	448	
2.	Nedokončená výroba a polotovary	40	0	0	0	0	
3.	Výrobky a zboží (ř. 42 + 43)	41	220	0	220	183	
3. 1.	Výrobky	42	0	0	0	0	
2.	Zboží	43	220	0	220	183	
4.	Mladá a ostatní zvířata a jejich skupiny	44	0	0	0	0	
5.	Poskytnuté zálohy na zásoby	45	0	0	0	0	
C. II.	Pohledávky (ř. 47 + 57 + 78)	46	2 202	-106	2 097	3 255	
C. II. 1.	Dlouhodobé pohledávky (ř. 48 až 52)	47	20	0	20	44	
1. 1.	Pohledávky z obchodních vztahů	48	0	0	0	0	
2.	Pohledávky - ovládaná nebo ovládající osoba	49	0	0	0	0	
3.	Pohledávky - podstatný vliv	50	0	0	0	0	
4.	Odložená daňová pohledávka	51	0	0	0	0	
5.	Pohledávky - ostatní (ř. 53 až 56)	52	20	0	20	44	
5. 1.	Pohledávky za společníky	53	0	0	0	0	
2.	Dlouhodobé poskytnuté zálohy	54	0	0	0	0	
3.	Dohadné účty aktivní	55	0	0	0	0	
4.	Jiné pohledávky	56	20	0	20	44	
2.	Krátkodobé pohledávky (ř. 58 až 61)	57	2 182	-106	2 077	3 211	
2. 1.	Pohledávky z obchodních vztahů	58	957	-106	851	1 748	
2.	Pohledávky - ovládaná nebo ovládající osoba	59	0	0	0	0	
3.	Pohledávky - podstatný vliv	60	0	0	0	0	
4.	Pohledávky - ostatní (ř. 62 až 67)	61	1 225	0	1 225	1 463	
4. 1.	Pohledávky za společníky	62	0	0	0	0	
2.	Sociální zabezpečení a zdravotní pojištění	63	0	0	0	0	
3.	Stát - daňové pohledávky	64	289	0	289	306	
4.	Krátkodobé poskytnuté zálohy	65	760	0	760	1 027	
5.	Dohadné účty aktivní	66	0	0	0	0	
6.	Jiné pohledávky	67	176	0	176	130	
C. II. 3.	Časové rozlišení aktiv (ř. 79 až 81)	78	0	0	0	0	
1.	Náklady příštích období	79	0	0	0	0	
2.	Komplexní náklady příštích období	80	0	0	0	0	
3.	Příjmy příštích období	81	0	0	0	0	
C. III.	Krátkodobý finanční majetek (ř. 69 až 70)	68	0	0	0	0	
C. III. 1.	Podíly - ovládaná nebo ovládající osoba	69	0	0	0	0	
2.	Ostatní krátkodobý finanční majetek	70	0	0	0	0	
C. IV.	Peněžní prostředky (ř. 72 až 73)	71	12 863	0	12 863	8 105	
C. IV. 1.	Peněžní prostředky v pokladně	72	195	0	195	165	
2.	Peněžní prostředky na účtech	73	12 668	0	12 668	7 940	
D.	Časové rozlišení aktiv (ř. 75 až 77)	74	333	0	333	1 307	
D. 1.	Náklady příštích období	75	333	0	333	751	
2.	Komplexní náklady příštích období	76	0	0	0	0	
3.	Příjmy příštích období	77	0	0	0	556	

OL
AUDITING s.r.o.
Iř. Svobody 31, 772 00 OLOMOUC


Označení	PASIVA	Číslo řádku	Stav v běžném účetním období	Stav v minulém účetním období
a	b	c	5	6
	PASIVA CELKEM (f. 2 + 24 + 64) = ř. A01	01	108 234	109 221
A.	Vlastní kapitál (f. 3 + 7 + + 18 + 22 + 24)	02	92 695	94 406
A. I.	Základní kapitál (f. 4 až 6)	03	107 000	107 000
A. I. 1.	Základní kapitál	04	107 000	107 000
	2. Vlastní podíly (-)	05	0	0
	3. Změny základního kapitálu	06	0	0
A. II.	Ážio a kapitálové fondy (f. 8 + 9)	07	3 230	3 230
A. II. 1.	Ážio	08	3 191	3 191
	2. Kapitálové fondy (ř. 10 až 14)	09	39	39
	2. 1. Ostatní kapitálové fondy	10	39	39
	2. Oceňovací rozdíly z přecenění majetku a závazků (+/-)	11	0	0
	3. Oceňovací rozdíly z přecenění při přeměnách obchodních korporací (+/-)	12	0	0
	4. Rozdíly z přeměn obchodních korporací (+/-)	13	0	0
	5. Rozdíly z ocenění při přeměnách obchodních korporací (+/-)	14	0	0
A. III.	Fondy ze zisku (f. 16 + 17)	15	1 262	1 350
A. III. 1.	Ostatní rezervní fondy	16	851	851
	2. Statutární a ostatní fondy	17	411	499
A. IV.	Výsledek hospodaření minulých let (+/-) (f. 19 až 21)	18	-17 174	-13 514
A. IV. 1.	Nerozdělený zisk nebo neuhrzená ztráta minulých let (+/-)	19	-16 487	-12 826
	2. Jiný výsledek hospodaření minulých let (+/-)	21	-688	-688
A. V.	Výsledek hospodaření běžného účetního období (ř. A01 - 03 - 07 - 15 - 18 - 24 - 25 - 64) = ř. 55 výkazu zisku a ztráty v plném rozsahu	22	-1 622	-3 660
A. VI.	Rozhodnuto o zálohové výplatě podílu na zisku	23	0	0
B + C	CIZÍ ZDROJE (f. 25 + 30)	24	15 188	13 873
B.	Rezervy (f. 26 až 29)	25	0	0
B. 1.	Rezerva na důchody a podobné závazky	26	0	0
	2. Rezerva na daň z příjmů	27	0	0
	3. Rezervy podle zvláštních právních předpisů	28	0	0
	4. Ostatní rezervy	29	0	0
C.	Závazky (f. 31 + 46 + 67)	30	15 188	13 873
C. I.	Dlouhodobé závazky (f. 42 + (35 až 42))	31	8 855	9 684
C. I. 1.	Vydané dluhopisy (f. 33 + 34)	32	0	0
	1. 1. Vyměnitelné dluhopisy	33	0	0
	2. Ostatní dluhopisy	34	0	0
	2. Závazky k úvěrovým institucím	35	4 818	5 442
	3. Dlouhodobé přijaté zálohy	36	0	0
	4. Závazky z obchodních vztahů	37	0	0
	5. Dlouhodobé směny k úhradě	38	0	0
	6. Závazky - ovládaná nebo ovládající osoba	39	0	0
	7. Závazky - podstatný vliv	40	0	0
	8. Odložený daňový závazek	41	4 037	4 242
	9. Závazky - ostatní (f. 43 až 45)	42	0	0
	9. 1. Závazky ke společníkům	43	0	0
	2. Dohadné účty pasivní	44	0	0
	3. Jiné závazky	45	0	0

Označení	PASIVA	Číslo řádku	Stav v běžném účetním období	Stav v minulém účetním období
a	b	c	5	6
C. II.	Krátkodobé závazky (ř. 46 + (50 až 56))	46	6 333	4 189
C. II. 1.	Vydané dluhopisy (ř. 48 + 49)	47	0	0
1. 1.	Vyměnitelné dluhopisy	48	0	0
2.	Ostatní dluhopisy	49	0	0
2.	Závazky k úvěrovým institucím	50	0	0
3.	Krátkodobé přijaté zálohy	51	110	50
4.	Závazky z obchodních vztahů	52	2 637	836
5.	Krátkodobé směnky k úhradě	53	0	0
6.	Závazky - ovládaná nebo ovládající osoba	54	0	0
7.	Závazky - podstatný vliv	55	0	0
8.	Závazky - ostatní (ř. 57 až 63)	56	3 586	3 303
8. 1.	Závazky ke společníkům	57	0	0
2.	Krátkodobé finanční výpomoci	58	0	0
3.	Závazky k zaměstnancům	59	1 492	1 315
4.	Závazky ze sociálního zabezpečení a zdravotního pojištění	60	774	712
5.	Stát - daňové závazky a dotace	61	177	152
6.	Dohadné účty pasivní	62	1 085	1 074
7.	Jiné závazky	63	58	50
III.	Časové rozlišení pasiv (ř. 68 až 69)	67	0	0
1.	Výdaje příštích období	68	0	0
2.	Výnosy příštích období	69	0	0
D.	Časové rozlišení pasiv (ř. 65 + 66)	64	350	942
D. 1.	Výdaje příštích období	65	0	0
2.	Výnosy příštích období	66	350	942

Sestaveno dne: 1. 4. 2019		Podpisový záznam statutárního orgánu účetní jednotky nebo podpisový záznam fyzické osoby, která je účetní jednotkou: 
Právní forma účetní jednotky: Akciová společnost	Předmět podnikání: Údržba městských parků Výstavnická činnost	Poznámka:



tl. Svobody 31, 772 00 OLOMOUČ

 146

6.3. VÝKAZ ZISKU A ZTRÁTY

Minimální závazný výčet informací
podle vyhlášky č. 500/2002 Sb.
ve znění pozdějších předpisů

VÝKAZ ZISKU A ZTRÁTY v plném rozsahu

ke dni 31.12.2018

(v celých tisících Kč)

Rok	Měsíc	IČO
2018	12	25848526

Jméno a příjmení, obchodní firma nebo jiný
název účetní jednotky

Výstaviště Flora Olomouc, a.s.

Sídlo nebo bydliště účetní jednotky
a místo podnikání liší-li se od bydliště

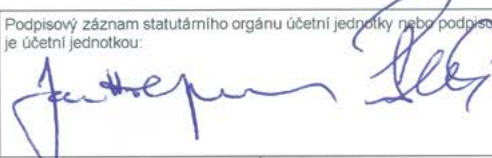
Wolkerova 37/17

779 00 Olomouc

Označení a	TEXT b	Číslo řádku c	Skutečnost v účetním období	
			běžném 1	minulém 2
I.	Tržby z prodeje výrobků a služeb	01	70 652	65 679
II.	Tržby za prodej zboží	02	2 521	3 011
A.	Výkonová spotřeba (ř. 04 až 06)	03	38 368	36 785
A. 1.	Náklady vynaložené na prodané zboží	04	1 119	1 346
A. 2.	Spotřeba materiálu a energie	05	14 697	12 970
A. 3.	Služby	06	22 552	22 469
B.	Změna stavu zásob vlastní činnosti (+/-)	07	0	0
C.	Aktivace (-)	08	0	0
D.	Osobní náklady (ř. 10 + 11)	09	32 654	32 038
D. 1.	Mzdové náklady	10	24 497	23 975
D. 2.	Náklady na sociální zabezpečení, zdravotní pojištění a ostatní náklady (ř. 12 + 13)	11	8 158	8 063
D. 2.1.	Náklady na sociální zabezpečení a zdravotní pojištění	12	7 502	7 430
D. 2.2.	Ostatní náklady	13	656	633
E.	Úpravy hodnot v provozní oblasti (ř. 15 + 18 + 19)	14	5 764	5 969
E. 1.	Úpravy hodnot dlouhodobého nehmotného a hmotného majetku (ř. 16 + 17)	15	5 760	6 057
E. 1.1.	Úpravy hodnot dlouhodobého nehmotného a hmotného majetku - trvalé	16	5 760	6 057
E. 1.2.	Úpravy hodnot dlouhodobého nehmotného a hmotného majetku - dočasné	17	0	0
E. 2.	Úpravy hodnot zásob	18	0	0
E. 3.	Úpravy hodnot pohledávek	19	4	-88
III.	Ostatní provozní výnosy (ř. 21 až 23)	20	2 808	3 311
III. 1.	Tržby z prodaného dlouhodobého majetku	21	0	36
III. 2.	Tržby z prodaného materiálu	22	327	388
III. 3.	Jiné provozní výnosy	23	2 481	2 888
F.	Ostatní provozní náklady (ř. 25 až 29)	24	869	896
F. 1.	Zůstatková cena prodaného dlouhodobého majetku	25	0	0
F. 2.	Prodaný materiál	26	0	0
F. 3.	Daně a poplatky	27	415	519
F. 4.	Rezervy v provozní oblasti a komplexní náklady příštích období	28	0	0
F. 5.	Jiné provozní náklady	29	454	376
*	Provozní výsledek hospodaření (+/-) [ř. 01 + 02 - 03 - 07 - 08 - 09 - 14 + 20 - 24]	30	-1 674	-3 686

OL
AUDITING s.r.o.
Iř. Svobody 31, 772 00 OLMOUC

Označení a	TEXT b	Číslo řádku c	Skutečnost v účetním období	
			běžném 1	minulém 2
IV.	Výnosy z dlouhodobého finančního majetku - podíly (f. 32 + 33)	31	0	0
IV. 1.	Výnosy z podílů - ovládaná nebo ovládající osoba	32	0	0
IV. 2.	Ostatní výnosy z podílů	33	0	0
G.	Náklady vynaložené na prodané podíly	34	0	0
V.	Výnosy z ostatního dlouhodobého finančního majetku (f. 36 + 37)	35	0	0
V. 1.	Výnosy z ostatního dlouhodobého finančního majetku - ovládaná nebo ovládající osoba	36	0	0
V. 2.	Ostatní výnosy z ostatního dlouhodobého finančního majetku	37	0	0
H.	Náklady související s ostatním dlouhodobým finančním majetkem	38	0	0
VI.	Výnosové úroky a podobné výnosy (f. 40 + 41)	39	1	1
VI. 1.	Výnosové úroky a podobné výnosy - ovládaná nebo ovládající osoba	40	0	0
VI. 2.	Ostatní výnosové úroky a podobné výnosy	41	1	1
I.	Úpravy hodnot a rezervy ve finanční oblasti	42	0	0
J.	Nákladové úroky a podobné náklady (f. 44 + 45)	43	128	98
J. 1.	Nákladové úroky a podobné náklady - ovládaná nebo ovládající osoba	44	0	0
J. 2.	Ostatní nákladové úroky a podobné náklady	45	128	98
VII.	Ostatní finanční výnosy	46	80	1
K.	Ostatní finanční náklady	47	104	87
*	Finanční výsledek hospodaření (+/-) [f. 31 - 34 + 35 - 38 + 39 - 42 - 43 + 46 - 47]	48	-152	-184
**	Výsledek hospodaření před zdaněním (+/-) (f. 30 + 48)	49	-1 826	-3 870
L.	Daň z příjmů (f. 51 + 52)	50	-205	-210
L. 1.	Daň z příjmů splatná	51	0	0
L. 2.	Daň z příjmů odložená (+/-)	52	-205	-210
**	Výsledek hospodaření po zdanění (+/-) (f. 49 - 50)	53	-1 622	-3 660
M.	Převod podílu na výsledku hospodaření společníkům (+/-)	54	0	0
***	Výsledek hospodaření za účetní období (+/-) (f. 53 - 54)	55	-1 622	-3 660
*	Čistý obrát za účetní období [f. 01 + 02 + 20 + 31 + 35 + 39 + 46]	56	76 062	72 003

Sestaveno dne: 1. 4. 2019		Podpisový záznam statutárního orgánu účetní jednotky nebo podpisový záznam fyzické osoby, která je účetní jednotkou: 
Právní forma účetní jednotky: Akciová společnost	Předmět podnikání: Údržba městských parků Výstavnická činnost	Poznámka:

OL AUDITING s.r.o.
tr. Svobody 31, 772 00 OLOMOUČ


6.4. PŘEHLED PENĚŽNÍCH TOKŮ

Přehled o peněžních tocích	
ke dni 31. 12. 2018	
(v celých tisících Kč)	
za kalendářní rok 2018	
Výstaviště Flora Olomouc, a. s. , Wolkerova 37/17 , 779 00 Olomouc	
IČ	25848526

Ozn.	text	běžné období	minulé období
P.	Stav peněžních prostředků a peněžních ekvivalentů na začátku účetního období	8 105	12 070
Peněžní toky z hlavní výdělečné činnosti (provozní činnost)			
Z.	Účetní zisk nebo ztráta z běžné činnosti před zdaněním	-1 826	-3 870
A.1.	Úpravy o nepeněžní operace (A.1.1. až A.1.6.)	5 891	6 176
A.1.1.	Odpisy stálých aktiv, a dále umořování opravné položky k nabytému majetku	5 760	6 057
A.1.2.	Změna stavu opravných položek a rezerv	4	-88
A.1.3.	Zisk (ztráta) z prodeje stálých aktiv	0	-36
A.1.4.	Výnosy z dividend a podílů na zisku	0	0
A.1.5.	Vyúčtované nákladové úroky s výjimkou kapitalizovaných úroků a vyúčtované výnosové úroky	127	97
A.1.6.	Úpravy o ostatní nepeněžní operace		146
A.*	Čistý peněžní tok z provozní činnosti před zdaněním, změnami pracovního kapitálu a mimořádnými položkami (Z. + A.1.)	4 065	2 306
A.2.	Změny stavu nepeněžních složek pracovního kapitálu (A.2.1. až A.2.4.)	3 984	-979
A.2.1.	Změna stavu pohledávek z provozní činnosti, aktivních účtů časového rozlišení a dohadných účtů aktivních	2 127	-494
A.2.2.	Změna stavu krátkodobých závazků z provozní činnosti, pasivních účtů časového rozlišení a dohadných účtů pasivních	1 817	-472
A.2.3.	Změna stavu zásob	-40	-13
A.2.4.	Změna stavu krátkodobého finančního majetku nespádajícího do peněžních prostředků		0
A.**	Čistý peněžní tok z provozní činnosti před zdaněním a mimořádnými položkami (A.* + A.2.)	8 049	1 327
A.3.	Vyplacené úroky s výjimkou kapitalizovaných úroků	-128	-98
A.4.	Přijaté úroky	1	1
A.5.	Zaplacená daň z příjmů za běžnou činnost a za doměrky daně za minulá období	0	0
A.6.	Rozdíl mezi příjmy a tržbou z prodeje stálých aktiv	0	0
A.7.	Přijaté dividendy a podíly na zisku		
A.***	Čistý peněžní tok z provozní činnosti (A.** + A.3. + A.4. + A.5. + A.6. + A.7.)	7 922	1 230
Peněžní toky z investiční činnosti			
B.1.	Výdaje spojené s nabytím stálých aktiv	-2 453	-4 535
B.2.	Příjmy z prodeje stálých aktiv	0	36
B.3.	Zápůjčky a úvěry spřízněným osobám	0	0
B.***	Čistý peněžní tok vztahující se k investiční činnosti (B.1. + B.2. + B.3.)	-2 453	-4 499
Peněžní toky z finančních činností			
C.1.	Dopady změn dlouhodobých závazků, popř. krátkodobých závazků, které spadají do oblasti finanční činnosti	-623	-623
C.2.	Dopady změn vlastního kapitálu na peněžní prostředky a peněžní ekvivalenty (C.2.1. až C.2.6.)	-88	-72
C.2.1.	Zvýšení peněžních prostředků a peněžních ekvivalentů z titulu zvýšení základního kapitálu	0	0
C.2.2.	Vyplacení podílu na vlastním kapitálu společníkům	0	0
C.2.3.	Další vklady peněžních prostředků společníků a akcionářů	0	0
C.2.4.	Úhrada ztráty společnosti	0	0
C.2.5.	Přímé platby na vrub fondů	-88	-72
C.2.6.	Vyplacené dividendy nebo podíly na zisku včetně zaplacené srážkové daně	0	0
C.***	Čistý peněžní tok vztahující se k finanční činnosti (C.1. + C.2.)	-711	-695
Peněžní toky celkem			
F.	Čisté zvýšení, nebo snížení peněžních prostředků (A.*** + B.*** + C.***)	4 758	3 965
R.	Stav peněžních prostředků a peněžních ekvivalentů na konci účetního období (P. + F.)	12 863	8 105

Statutární orgán:
1.4.2019

OL
AUDITING s.r.o.
IČ: 25848526
Iř. Svobody 31, 772 00 OLOMOUČ 986

6.5. PŘEHLED O ZMĚNÁCH VLASTNÍHO KAPITÁLU

Přehled o změnách vlastního kapitálu		
ke dni 31. 12. 2018 (v celých tisících Kč)		IČ 25848526
za kalendářní rok 2018		
Výstaviště Flora Olomouc, a. s. , Wolkerova 37/17 , 779 00 Olomouc		
Text	Skutečnost v účetním období	
	sledovaném	minulém
A. Základní kapitál zapsaný v obchodním rejstříku (účet 411)		
1. počáteční zůstatek	107 000	107 000
2. zvýšení		
3. snížení		
4. konečný zůstatek	107 000	107 000
B. Základní kapitál nezapsaný (účet 419)		
1. počáteční zůstatek	0	0
2. zvýšení		
3. snížení		
4. konečný zůstatek	0	0
C. A.+/-B. se zohledněním účtu 252		
1. počáteční zůstatek A. +/- B.	107 000	107 000
2. počáteční zůstatek vlastních akcií a obchodních podílů		
3. zvýšení stavu účtu 252		
4. snížení stavu účtu 252		
5. konečný zůstatek účtu 252	0	0
6. konečný zůstatek A. +/- B. se zohledněním účtu 252	107 000	107 000
D. Emisní ážio (účet 412)		
1. počáteční zůstatek	3 191	3 191
2. zvýšení		
3. snížení		
4. konečný zůstatek	3 191	3 191
E. Rezervní fondy (účet 421)		
1. počáteční zůstatek	851	851
2. zvýšení		
3. snížení		
4. konečný zůstatek	851	851
F. Ostatní fondy ze zisku (účet 427)		
1. počáteční zůstatek	499	560
2. zvýšení		0
3. snížení	89	61
4. konečný zůstatek	410	499
G. Kapitálové fondy (účet 413)		
1. počáteční zůstatek	39	39
2. zvýšení		
3. snížení		
4. konečný zůstatek	39	39
H. Rozdíly z přecenění nezahrnuté do výsledku hospodaření (účty 414 + 418)		
1. počáteční zůstatek	0	0
2. zvýšení		
3. snížení		

4. konečný zůstatek	0	0
I. Zisk účetních období (účet 428 + zůstatek na straně D účtu 431)		
1. počáteční zůstatek	0	0
2. zvýšení		
3. snížení		
4. konečný zůstatek	0	0
J. Ztráta účetních období (účet 429 + zůstatek na straně MD účtu 431)		
1. počáteční zůstatek	-16 486	-12 826
2. zvýšení	-1 622	-3 660
3. snížení		
4. konečný zůstatek	-18 108	-16 486
Jl. Jiný výsledek minulých období (účet 426)		
1. počáteční zůstatek	-688	-688
2. zvýšení		
3. snížení		
4. konečný zůstatek	-688	-688
K. Zisk / ztráta za účetní období po zdanění		
	0	0
1. počáteční zůstatek	0	0
2. zvýšení		
3. snížení		
4. konečný zůstatek	0	0
X. Vlastní kapitál celkem		
1. počáteční zůstatek	94 406	98 127
2. zvýšení	-1 622	-3 660
3. snížení	89	61
4. konečný zůstatek	92 695	94 406

Statutární orgán společnosti:
1. 4. 2019

OL
AUDITING s.r.o.
tř. Svobody 31, 772 00 OLOMOUČ

č. ep. 2019
015

6.6. PŘÍLOHA K ÚČETNÍ UZÁVĚRCE V PLNÉM ROZSAHU (tis. Kč)

OBEČNÉ ÚDAJE

Název účetní jednotky: _____ Výstaviště Flora Olomouc, a.s.
DIČ: _____ CZ25848526
Sídlo: _____ Wolkerova č. p. 37, č. o. 17, Olomouc 779 00
Právní forma: _____ akciová společnost
Rozhodující předmět činnosti: _____ Výstavnická činnost, údržba městských parků
Den vzniku: _____ 1. 1. 2000
Účetní období: _____ 2018

Okamžik sestavení účetní závěrky: _____ 1. 4. 2019

OSOBY S PODÍLEM 20 A VÍCE PROCENT NA ZÁKLADNÍM KAPITÁLU:

Jméno, název podílníka	2017	2018
Statutární město Olomouc	100%	100%

POPIS ZMĚN A DODATKŮ PROVEDENÝCH V ÚČETNÍM OBDOBÍ V OBCHODNÍM REJSTŘÍKU:

V roce 2018 došlo ke změně členky dozorčí rady. Ing. Hana Zaccpálková, volená zaměstnanci, ukončila pracovní poměr a členství ve statutárním orgánu. Nahradila ji Jitka Varhaníčková.

JMÉNA A PŘÍJMENÍ ČLENŮ STATUTÁRNÍCH A DOZORČÍCH ORGÁNŮ KE KONCI ÚČETNÍHO OBDOBÍ:

Jméno a příjmení	Funkce
Představenstvo	
RNDr. Jan Holpuch, Ph.D.	předseda představenstva
Mgr. Eva Machová	místopředseda představenstva
Mgr. Svatopluk Ščudlík	člen představenstva
Ing. arch. Michal Giacintov	člen představenstva
Ing. Miroslav Marek	člen představenstva
Mgr. Martin Začal	člen představenstva
Mgr. Miloslav Tichý	člen představenstva
Dozorčí rada	
Jitka Weiermüllerová	předseda dozorčí rady
Mgr. Isabela Pospíšilová	člen dozorčí rady
Jitka Varhaníčková	člen dozorčí rady

OD 1. 1. 2019 BYLY ZVOLENY NOVÉ STATUTÁRNÍ ORGÁNY SPOLEČNOSTI VE SLOŽENÍ:

Jméno a příjmení	Funkce
Představenstvo	
Ing. Flek Stanislav	předseda představenstva
RNDr. Holpuch Jan Ph.D.	místopředseda představenstva
Ing. Žbánek Miroslav	člen představenstva
Ing. arch.Giacintov Michal	člen představenstva
Mgr. Hekela Pavel	člen představenstva
Ing. Hryzbilová Monika	člen představenstva
Vanečková Magdaléna	člen představenstva
Dozorčí rada	
Mgr. Záleská Markéta	předseda dozorčí rady
Svoboda Tomáš	člen dozorčí rady
Varhaníčková Jitka	člen dozorčí rady

ZAMĚSTNANCI

	2017	2018
Průměrný počet zaměstnanců:	74	73
• z toho řídicích pracovníků:	6	6
Výše osobních nákladů na zaměstnance:	32 038	32 654
• z toho na řídicí pracovníky:	3 103	3 466
• odměny statutárním a dozorčím orgánům:	1 261	1 261

VÝŠE ZÁPŮJČEK, ÚVĚŘŮ, POSKYTNUTÝCH ZÁRUK A OSTATNÍCH PLNĚNÍ JAK V PENĚŽNÍ, TAK V NATURÁLNÍ FORMĚ AKCIONÁŘŮM, SPOLEČNÍKŮM, DRUŽSTEVNÍKŮM A ČLENŮM STATUTÁRNÍCH, DOZORČÍCH A ŘÍDICÍCH ORGÁNŮ:

Kategorie osob	2017		2018	
	Částka	Úrok	Částka	Úrok
Statutární orgány včetně bývalých	0	0	0	0
Dozorčí orgány včetně bývalých	0	0	0	0

INFORMACE O POUŽITÝCH ÚČETNÍCH METODÁCH, OBECNÝCH ÚČETNÍCH ZÁSADÁCH A ZPŮSOBECH OCEŇOVÁNÍ

OBECNÉ ÚČETNÍ ZÁSADY A ODCHYLKY OD METOD

Účetní jednotka se řídí zákonem o účetnictví 563/1991 Sb. a vyhláškou 500/2002 Sb. ve znění pozdějších předpisů.

ZPŮSOBY OCEŇOVÁNÍ

Druhy aktiv	Ocenění
materiál	poř. cena vč. přímých nákladů
zboží	poř. cena
DHM vytvořený vlastní činností	poř. cena vč. přímých nákladů

ZPŮSOB STANOVENÍ REPRODUKČNÍ POŘIZOVACÍ CENY:

Při vkladu majetku k 1. 1. 2000 byly použity reprodukční ceny (dle znaleckého posudku). Pořizování během roku bylo oceňováno nákupní cenou včetně souvisejících nákladů.

ZPŮSOB STANOVENÍ OPRAVNÝCH POLOŽEK A OPRÁVEK K MAJETKU:

Opravné položky k pohledávkám se tvoří v souladu se zákonem č. 593/1992 Sb., o rezervách pro zjištění základu daně z příjmů ve znění pozdějších předpisů.

ZPŮSOB SESTAVENÍ ODPISOVÝCH PLÁNŮ PRO DM A POUŽITÉ ODPISOVÉ METODY PŘI STANOVENÍ ODPISŮ:

Používáme rovnoměrné odepisování z pořizovacích cen včetně nákladů na pořízení. Provádíme měsíční účetní odpis majetku.

ZPŮSOB UPLATNĚNÝ PŘI PŘEPOČTU ÚDAJŮ V CIZÍCH MĚNÁCH NA ČESKOU MĚNU:

Pro výpočet údajů v cizích měnách účetní jednotka používá denní kurz ČNB.

DOPLŇUJÍCÍ INFORMACE K ROZVAZE A VÝKAZU ZISKU A ZTRÁTY

PŘEHLED VÝZNAMNÝCH POLOŽEK NEUVEDENÝCH SAMOSTATNĚ V ROZVAZE A VÝKAZU ZISKŮ A ZTRÁT:

Významné položky jsou ve výkazech uvedeny.

PŘEHLED VÝZNAMNÝCH UDÁLOSTÍ PO DATU ÚČETNÍ ZÁVĚRKY:

Nenastaly.

ROZPIS ZŮSTATKŮ DLOUHODOBÝCH AKTIV

	P. S.	přírůstky	úbytky	K. S.
Dlouhodobý nehmotný majetek	2 211	81		2 292
Dlouhodobý hmotný majetek odepisovaný	146 395	1 485	258	147 622
Dlouhodobý hmotný majetek neodepisovaný	32 355			32 355
Nedokončený DNM a DHM	4 194	8 357	7 736	4 815
Dlouhodobá aktiva celkem	185 155	9 923	7 994	187 084

DLOUHODOBÝ HMOTNÝ MAJETEK POŘÍZENÝ FORMOU FINANČNÍHO PRONÁJMU:

Formou finančního pronájmu nebyl žádný majetek pořízen.

SOUHRNNÁ VÝŠE MAJETKU NEUVEDENÁ V ROZVAZE:

	2017	2018
drobný dlouhodobý majetek vedený v operativní evidenci	4 188	4 080

NÁJEM A PACT MAJETKU:

Účetní jednotka má pronajatý majetek k provozování od Statutárního města Olomouce na základě nájemní smlouvy ze dne 16. 3. 2015. Předmětem nájmu je budova č. p. 1202 na pozemku parc. č. st. 1890 (správní budova) a dále jednotku č. 37/2, jiný nebytový prostor v budově č. p. 37, která je součástí pozemku parc. č. st. 1487/4. (Dostavba pavilonu A.)

Roční nájemné po zvýšení o inflaci činilo 1 185 900 Kč. Na základě pachtovní smlouvy, ze dne 14. 9. 2016, předalo Statutární město Olomouc do užívání parkoviště vč. příslušenství na parcele č. 285/5, 619, 620 o rozloze 5 948 m². Roční pachtovné činí 188 000 Kč.

POHLEDÁVKY PO LHŮTĚ SPLATNOSTI

	2017	2018
do 60 dnů	652	200
do 120 dnů	74	3
do 180 dnů	219	
do 5 let	149	76
nad 5 let	48	84

Nad 5 let se jedná o pohledávky, ke kterým jsou vytvořeny opravné položky.

Restaurace Fontána	32 tis. Kč firma v likvidaci
Březinová Jana	16 tis. Kč platební rozkaz
Pajurek Martin	36 tis. Kč konkurz

POPIS ZMĚN VLASTNÍHO KAPITÁLU V PRŮBĚHU ÚČETNÍHO OBDOBÍ

Druh změny	2017	2018
	94 405	92 695

Důvodem snížení vlastního kapitálu je ztráta ve výši 1 622 tis. Kč a čerpání ze sociálního fondu na stravu zaměstnancům 88 tis. Kč.

ROZDĚLENÍ ZISKU (ÚHRADA ZTRÁTY) ZA MINULÉ ÚČETNÍ OBDOBÍ

Položka	2017	2018
úhrada ztráty z minulých let		
nerozdělený zisk		
neuhrazená ztráta z minulých let	5 429	3 660

ZÁKLADNÍ KAPITÁL

Základní kapitál akciové společnosti činí 107 000 tis. Kč a je splacen.

ZÁVAZKY PO LHŮTĚ SPLATNOSTI

	2017	2018
do 60 dnů	103	609
do 120 dnů	2	
do 180 dnů	22	
do 5 let		
nad 5 let		

ZÁVAZKY SPLATNÉ VŮČI STÁTNÍM INSTITUCÍM

	2017	2018
pojistné na SZ a příspěvek na st. pol. zaměstnanosti	498	541
veřejné zdravotní pojištění	214	232
evidované daňové nedoplatky u FÚ	152	177

Jedná se o závazky ve splatnosti.

PŘEHLED O ZÁKONNÝCH A OSTATNÍCH REZERVÁCH

Druh rezervy	Poč. stav	Zrušení	Čerpání	Kon. stav
tvorba rezervy na opravy				0

Rezerva na opravy není tvořena.

VÝNOSY Z BĚŽNÉ ČINNOSTI

Druh činnosti	Tuzemsko		Zahraničí	
	2017	2018	2017	2018
údržba parků a zeleně	28 549	35 052		
výstavnická činnost	35 999	34 133	1 331	1 392
ostatní činnost	6 124	5 485		
celkem	70 672	74 670	1 331	1 392

7. ZPRÁVA AUDITORA



OL AUDITING, s. r. o.

zápis do OR vedeném Krajským soudem v Ostravě,
odd. C, vložka 17744

tř. Svobody 956/31, 772 00 Olomouc

tel./fax: 587420338

e-mail: ol_auditing@mybox.cz

Zpráva nezávislého auditora

o ověření účetní závěrky společnosti

Výstaviště Flora Olomouc, a. s.

k 31. 12. 2018

Wolkerova 37/17, 779 00 Olomouc, IČ: 25848526

Zpráva je určena akcionářům účetní jednotky.

Výrok auditora

Provedli jsme audit přiložené účetní závěrky společnosti Výstaviště Flora Olomouc, a. s., Wolkerova 37/17, 779 00 Olomouc, IČ:25848526 (dále také „Společnost“), sestavené na základě českých účetních předpisů, která se skládá z rozvahy k 31.12.2018, výkazu zisku a ztráty, přehledu o změnách vlastního kapitálu a přehledu o peněžních tocích za rok končící 31.12.2018, a přílohy této účetní závěrky, která obsahuje popis použitých podstatných účetních metod a další vysvětlující informace. Údaje o Společnosti jsou uvedeny úvodní částí přílohy této účetní závěrky.

Podle našeho názoru účetní závěrka podává věrný a poctivý obraz aktiv a pasiv společnosti Výstaviště Flora Olomouc, a. s., Wolkerova 37/17, 779 00 Olomouc, IČ:25848526 k 31.12.2018 a nákladů a výnosů a výsledku jejího hospodaření a peněžních toků za rok končící 31.12.2018 v souladu s českými účetními předpisy (bez výhrad).

Základ pro výrok

Audit jsme provedli v souladu se zákonem o auditorech a standardy Komory auditorů České republiky pro audit, kterými jsou mezinárodní standardy pro audit (ISA) případně doplněné a upravené souvisejícími aplikačními doložkami. Naše odpovědnost stanovená těmito předpisy je podrobněji popsána v oddílu Odpovědnost auditora za audit účetní závěrky. V souladu se zákonem o auditorech a Etickým kodexem přijatým Komorou auditorů České republiky jsme na Společnosti nezávislí a splnili jsme i další etické povinnosti vyplývající z uvedených předpisů. Domníváme se, že důkazní informace, které jsme shromáždili, poskytují dostatečný a vhodný základ pro vyjádření našeho výroku.



[Handwritten signature]
31.12.2018

Ostatní informace uvedené ve výroční zprávě

Ostatními informacemi jsou v souladu s § 2 písm. b) zákona o auditorech informace uvedené ve výroční zprávě mimo účetní závěrku a naši zprávu auditora. Za ostatní informace odpovídá představenstvo Společnosti.

Náš výrok k účetní závěrce se k ostatním informacím nevztahuje. Přesto je však součástí našich povinností souvisejících s ověřením účetní závěrky seznámení se s ostatními informacemi a posouzení, zda ostatní informace nejsou ve významném (materiálním) nesouladu s účetní závěrkou či s našimi znalostmi o účetní jednotce získanými během ověřování účetní závěrky nebo zda se jinak tyto informace nejeví jako významně (materiálně) nesprávné. Také posuzujeme, zda ostatní informace byly ve všech významných (materiálních) ohledech vypracovány v souladu s příslušnými právními předpisy. Tímto posouzením se rozumí, zda ostatní informace splňují požadavky právních předpisů na formální náležitosti a postup vypracování ostatních informací v kontextu významnosti (materiality), tj. zda případné nedodržení uvedených požadavků by bylo způsobilé ovlivnit úsudek činěný na základě ostatních informací.

Na základě provedených postupů, do míry, jež dokážeme posoudit, uvádíme, že

- ostatní informace, které popisují skutečnosti, jež jsou též předmětem zobrazení v účetní závěrce, jsou ve všech významných (materiálních) ohledech v souladu s účetní závěrkou a
- ostatní informace byly vypracovány v souladu s právními předpisy.

Dále jsme povinni uvést, zda na základě poznatků a povědomí o Společnosti, k nimž jsme dospěli při provádění auditu, ostatní informace neobsahují významné (materiální) věcné nesprávnosti. V rámci uvedených postupů jsme v obdržených ostatních informacích žádné významné (materiální) věcné nesprávnosti nezjistili.

Odpovědnost představenstva Společnosti za účetní závěrku

Představenstvo Společnosti odpovídá za sestavení účetní závěrky podávající věrný a poctivý obraz v souladu s českými účetními předpisy a za takový vnitřní kontrolní systém, který považuje za nezbytný pro sestavení účetní závěrky tak, aby neobsahovala významné (materiální) nesprávnosti způsobené podvodem nebo chybou.

Při sestavování účetní závěrky je představenstvo Společnosti povinno posoudit, zda je Společnost schopna nepřetržitě trvat, a pokud je to relevantní, popsat v příloze účetní závěrky záležitosti týkající se jejího nepřetržitého trvání a použití předpokladu nepřetržitého trvání při sestavení účetní závěrky, s výjimkou případů, kdy představenstvo plánuje zrušení Společnosti nebo ukončení její činnosti, resp. kdy nemá jinou reálnou možnost, než tak učinit.

Odpovědnost auditora za audit účetní závěrky

Naším cílem je získat přiměřenou jistotu, že účetní závěrka jako celek neobsahuje významnou (materiální) nesprávnost způsobenou podvodem nebo chybou a vydat zprávu auditora obsahující náš výrok. Přiměřená míra jistoty je velká míra jistoty, nicméně není zárukou, že audit provedený v souladu s výše uvedenými předpisy ve všech případech v účetní závěrce odhalí případnou existující významnou (materiální) nesprávnost. Nesprávnosti mohou vznikat v důsledku podvodů nebo chyb a považují se za významné (materiální), pokud lze reálně předpokládat, že by jednotlivě nebo v souhrnu mohly ovlivnit ekonomická rozhodnutí, která uživatelé účetní závěrky na jejím základě přijmou.

Při provádění auditu v souladu s výše uvedenými předpisy je naší povinností uplatňovat během celého auditu odborný úsudek a zachovávat profesní skepticismus. Dále je naší povinností:

- Identifikovat a vyhodnotit rizika významné (materiální) nesprávnosti účetní závěrky způsobené podvodem nebo chybou, navrhnout a provést auditorské postupy reagující na tato rizika a získat dostatečné a vhodné důkazní informace, abychom na jejich základě mohli vyjádřit výrok. Riziko, že neodhalíme významnou (materiální) nesprávnost, k níž došlo v důsledku podvodu, je větší než riziko neodhalení významné (materiální) nesprávnosti způsobené chybou, protože součástí podvodu mohou být tajné dohody (koluze), falšování, úmyslná opomenutí, nepravdivá prohlášení nebo obcházení vnitřních kontrol.
- Seznámit se s vnitřním kontrolním systémem Společnosti relevantním pro audit v takovém rozsahu, abychom mohli navrhnout auditorské postupy vhodné s ohledem na dané okolnosti, nikoli abychom mohli vyjádřit názor na účinnost jejího vnitřního kontrolního systému.
- Posoudit vhodnost použitých účetních pravidel, přiměřenost provedených účetních odhadů a informace, které v této souvislosti představenstvo Společnosti uvedlo v příloze účetní závěrky.
- Posoudit vhodnost použití předpokladu nepřetržitého trvání při sestavení účetní závěrky představenstvem a to, zda s ohledem na shromážděné důkazní informace existuje významná (materiální) nejistota vyplývající z událostí nebo podmínek, které mohou významně zpochybnit schopnost Společnosti nepřetržitě trvat. Jestliže dojdeme k závěru, že taková významná (materiální) nejistota existuje, je naší povinností upozornit v naší zprávě na informace uvedené v této souvislosti v příloze účetní závěrky, a pokud tyto informace nejsou dostatečné, vyjádřit modifikovaný výrok. Naše závěry týkající se schopnosti Společnosti nepřetržitě trvat vycházejí z důkazních informací, které jsme získali do data naší zprávy. Nicméně budoucí události nebo podmínky mohou vést k tomu, že Společnost ztratí schopnost nepřetržitě trvat.



- Vyhodnotit celkovou prezentaci, členění a obsah účetní závěrky, včetně přílohy, a dále to, zda účetní závěrka zobrazuje podkladové transakce a události způsobem, který vede k věrnému zobrazení.

Naší povinností je informovat představenstvo a dozorčí radu mimo jiné o plánovaném rozsahu a načasování auditu a o významných zjištěních, která jsme v jeho průběhu učinili, včetně zjištěných významných nedostatků ve vnitřním kontrolním systému.

V Olomouci dne 09. dubna 2019

OL AUDITING, s. r. o.

tř. Svobody 956/31, 772 00 Olomouc

oprávnění Komory auditorů České republiky č. 286

odpovědný auditor – Ing. Josef Špaček, č. oprávnění KA ČR 1153



Přílohy: Rozvaha v plném rozsahu k 31. 12. 2018

Výkaz zisku a ztráty v plném rozsahu k 31. 12. 2018

Příloha k účetní závěrce k 31. 12. 2018

Přehled o změnách vlastního kapitálu k 31. 12. 2018

Přehled o peněžních tocích k 31. 12. 2018

Výroční zpráva za rok 2018

8. ZPRÁVA DOZORČÍ RADY

Výstaviště Flora Olomouc, a.s., se sídlem Olomouc, Wolkerova 17, PSČ 779 00, IČO 25 84 85 26, zapsané v oddíle B, vložka 2255 v obchodním rejstříku
„O přezkoumání řádné účetní závěrky a návrhu na úhradu ztráty obchodního roku 2018 a vyjádření pro valnou hromadu dle ust. § 447 zákona, o obchodních korporacích č. 90/2012 Sb.

Dozorčí rada vykonávala své úkoly v souladu s § 446- 455 zákona, o obchodních korporacích v plném znění, stanovami společnosti a svým jednacím řádem. Představenstvo pravidelně předkládalo dozorčí radě zprávy o činnosti a finanční situaci společnosti. Členové dozorčí rady byli účastni všech zasedání představenstva společnosti.

Účetní závěrka společnosti byla zpracována v souladu s účetními standardy. Účetní závěrka byla auditována fa OL AUDITING, s. r.o. Podle auditu lze dovodit, že účetní závěrka ve všech podstatných aspektech věrně zobrazuje finanční situaci společnosti a ve všech významných ohledech věrně zobrazuje majetek, závazky a vlastní kapitál společnosti k 31. 12. 2018 a výsledek hospodaření za rok 2018 v souladu se zákonem, o účetnictví a příslušnými obecně závaznými normami České republiky.

Dozorčí rada přezkoumala roční účetní závěrku za rok 2018, včetně návrhu na úhradu ztráty, přijala výsledky auditu této účetní závěrky a doporučuje valné hromadě její schválení.

Za dozorčí radu

Ing. Stanislav Flek
předseda



V Olomouci dne 9. 4. 2019

9. ZPRÁVA O VZTAZÍCH MEZI OVLÁDAJÍCÍ A OVLÁDANOU OSOBOU

Ovládaná osoba je akciovou společností, která byla zřízena ovládající osobou zejména za účelem údržby veřejné zeleně (především městských parků) a pořádání výstav, trhů, veletrhů a kulturně společenských akcí ve výstavních pavilonech i v parcích.

Tyto služby poskytuje společnost Výstaviště Flora Olomouc, a. s. ovládající osobě, ale také ostatním ovládaným osobám. Vztahy mezi společností Výstaviště Flora Olomouce, a.s., ovládající osobou a ostatními osobami ovládanými stejnou ovládající osobou jsou založeny na obchodní spolupráci realizované za obvyklých tržních podmínek na základě řádně uzavřených smluvních vztahů. Společnost Výstaviště Flora Olomouce, a.s. vystupuje v těchto vztazích jak na straně zhotovitele (dodavatele), tak i na straně objednatele.

Způsob a prostředky ovládnání (§ 82 odst. 2 písm. c)

Ovládající osoba má akcie ovládané společnosti, jejichž souhrnná jmenovitá hodnota činí 100 % základního kapitálu ovládané osoby. Ovládající osoba tak uplatňuje rozhodující vliv prostřednictvím výkonu akcionářských prav, čímž určuje složení statutárních orgánů společnosti, tj. představenstva a dozorčí rady.

Jménem ovládané osoby jednájí vždy společně předseda a místopředseda představenstva nebo předseda a další člen představenstva nebo místopředseda a další člen představenstva společnosti. Funkci předsedy představenstva vykonával RNDr. Jan Holpuch Ph. D a místopředsedkyně představenstva byla Mgr. Eva Machová

Přehled jednání dle § 82 odst. 2 písm. d)

V posledním účetním období nebyla učiněna žádná jednání odpovídající uvedenému ustanovení.

Přehled vzájemných smluv (§ 82 odst. 2 písm. e)

OVLÁDAJÍCÍ OSOBA

Statutární město Olomouc, IČO 299 308
(100% podíl na základním kapitálu – jediný akcionář)

OVLÁDANÁ OSOBA

Výstaviště Flora Olomouc, a.s., IČO 258 48 526
(dále jen propojené osoby)

SMLOUVY A OBJEDNÁVKY MEZI STATUTÁRNÍM MĚSTEM OLOMOUC A VÝSTAVIŠTĚM FLORA OLOMOUC, A.S., UZAVŘENÉ V ROCE 2018 A TRVAJÍCÍ Z MINULÝCH LET.

- Smlouva k zajištění péče o parky, rozárium a botanickou zahradu ve městě Olomouc ze dne 29. 1. 2008 – dodatek č. 15-2018 ke smlouvě na rok 2018 ze dne 23. 1. 2018, objem služeb ve výši 25 036 264 Kč
- Smlouva o centralizovaném zadávání veřejné zakázky ze dne 19. 1. 2017 – služby mobilního operátora na rok 2017–2019
- Smlouva o právu provést stavbu č. SMOL/maj/22/2947/2012 Slez, ze dne 16. 6. 2012, stavební úpravy oranžerie, realizace IV. etapy 2018.
- Smlouva o výpůjčce – 5 sad odpadkových košů na tříděný odpad, ze dne 28. 7. 2014, trvá i v roce 2018.
- Smlouva o výstavbě, ze dne 20. 10. 2014 – jedná se o majetkovou úpravu objektu „Pavilon A“ ve vlastnic-tví VFO, a.s. a „Dostavba SO 02“ v majetku Statutárního města Olomouc. Tyto objekty se spojily v nebyto-vou jednotku. 2/3 vlastní VFO, a.s a 1/3 SMOI dle objemu majetku. Smlouva trvá.
- Smlouva o výpůjčce č. OMAJ-SMV/VYP/002380/2016/Mlc –pozemek parc. č. 285/6 za účelem údržby pozemku
- Nájemní smlouva ze dne 16. 3. 2015, kde předmětem nájmu je budova č. p. 1202 a jednotka č. 37/2. Smlouva trvá

- Pachtovní smlouva č. OMAJ-SMV/PACH/002378/2016/Mlc – přenechání k užívání části pozemku parc. č. 285/5, parc. č. 619 a parc. č. 620 jejichž součástí je parkoviště včetně příslušenství
- Smlouva o poskytnutí dotace z rozpočtu statutárního města Olomouce č. OI/DOT/001327/2018/NoM
- Smlouva o nájmu MAJ-PR-NS/17/2011/Hr – dodatek č. 1 ze dne 16. 3. 2015 pozemek u dostavby
- Smlouva o dílo OI-IP/SOD/002386/2018/Val ze dne 31. 8. 2018, instalace venkovního mobiliáře a veřejného osvětlení na rozáriu
- Smlouva o dílo OI-IP/SOD/002383/2018/Val, rekonstrukce památníku osvobození Rudou armádou, ukončení díla 30. 4. 2019
- Smlouva o dílo OZP-PZ/NVY/001734/2018/Stj, ze dne 3. 9. 2018, obnova vegetačních prvků v historických parcích, ošetření a následná péče
- Rámcová smlouva na zajištění péče o květinovou výzdobu a dodávku kytic v roce 2018, ze dne 4. 12. 2017
- Smlouva o dílo OZP-PZ/INO/03063/2016/Stj, ze dne 30. 11. 2016, obnova Rudolfovy aleje, vč. následné péče
- Smlouva o vypořádání závazků ze dne 28. 12. 2018 v návaznosti na dodatek č. 15
- Smlouva OVVI/FRM/001452/2018/Pla/11/crn, ze dne 29. 5. 2018, dotace na akci „Rozkvetlé památky“
- Smlouva OSKOL/FRM/000562/2018/Pal, ze dne 29. 5. 2018, dotace na akci „For model“ a „Dýňodlabání“
- Smlouva OVVI/FRM/002298/2018/Pla/24/rzp, ze dne 10. 8. 2018, dotace na oslavy 60. výročí pořádání květinových výstav v Olomouci
- Nájemní smlouva 18VÚOS0100000052 – veselice seniorů, ze dne 9. 5. 2018
- Nájemní smlouva 18VÚOS0100000053 – veselice seniorů, ze dne 6. 9. 2018
- Smlouva 18VÚOS0100000110, ze dne 27. 11. 2018 na zajištění setkání zaměstnanců SMOI

OBJEDNÁVKY:

- OBO1542/18/OZP-PZ ze dne 25. 5. 2018 – přemístění herních prvků
 OBO3140/18/OZP-PZ, ze dne 19. 10. 2018 – sezónní servis závlahy
 OBO3147/18/OZP-PZ, ze dne 19. 10. 2018 – instalace trampolíny v Bezručových sadech
 OBO3415/18/OZP-PZ, ze dne 5. 11. 2018 – instalace závěsné houpačky
 OBO1897/18/OVVI, ze dne 25. 6. 2018 – služby na akci Moravia sport
 OBO2804/18/OCHR, ze dne 25. 9. 2018 – půjčovně nábytku
 OBO2426/18/OSS, ze dne 20. 9. 2018 – sportovní den seniorů
- OBO3787/17/OVVI, ze dne 22. 12. 2017 – zajištění občerstvení
 OBO1213/18/OSS, ze dne 28. 5. 2018 – zajištění občerstvení
 OBO2777/18/OSS, ze dne 18. 9. 2018 – zajištění občerstvení
 OBO3503/18/OKT-SBE, ze dne 13. 11. 2018 – zajištění občerstvení
 OBO3504/18/OKT-SBE, ze dne 13. 11. 2018 – zajištění občerstvení
 OBO3813/18/OKT, ze dne 10. 12. 2018 – občerstvení „Městský bál“
 OBO0110/18/OKT, ze dne 8. 2. 2018 – zajištění občerstvení
 OBO0465/18/OMAJ-EM, ze dne 20. 2. 2018 – odstranění dřevin park Dobrovského – hradby
 OBO0626/18/OKT-SBE, ze dne 12. 3. 2018 – dodání rostlin, Hynaisova 10
 OBO0650/18/OMAJ-EM, ze dne 13. 3. 2018 – výsadba lip, parcela 125/2
 OBO0727/18/OSKOL-PZS, ze dne 20. 3. 2018 – kytice ke dni učitelů
 OBO0982/18/OKT-SBE, ze dne 26. 6. 2018 – ozelenění města Olomouce – pyramidy
 OBO0985/18/OKT-SBE, ze dne 16. 4. 2018 – truhlíky s muškáty
 OBO0984/18/OKT-SBE, ze dne 17. 4. 2018 – ozelenění města, údržba pyramid
 OBO1171/18/OZP-PZ, ze dne 30. 4. 2018 – pořízení obrubníků nad rámec rozpočtu
 OBO1258/18/OMAJ-EM, ze dne 9. 5. 2018 – parcela 125/2 následná péče o lípy
 OBO2164/18/OZP-PZ, ze dne 23. 7. 2018 – „Rozkvetlá Olomouc“
 OBO2165/18/OZP-PZ, ze dne 23. 7. 2018 – ozelenění města, realizace, následná péče
 OBO2553/18/OZP-PZ, ze dne 30. 8. 2018 – dostavba pavilon A2, vegetační péče
 OBO2784/18/OCHR-HPOO, ze dne 18. 9. 2018 – kytice, mobilní zeleň
 OBO2906/18/OKT-SBE, ze dne 2. 10. 2018 – Hynaisova 10, dodání rostlin
 OBO3414/18/OZP-PZ, ze dne 5. 11. 2018 – Dolní náměstí, vegetační péče 19 ks akátů
 OI/DOT/001327/20185/Nom, ze dne 21. 6. 2018 – dotace na rekonstrukci oranžerie ve Smetanových sadech

SMLOUVY A OBJEDNÁVKY UZAVŘENÉ S OSTATNÍMI OSOBAMI OVLÁDANÝMI STEJNOU OVLÁDAJÍCÍ OSOBOU

Dopravní podnik města Olomouce, a.s.

Objednávka: 18-11001-003, ze dne 3. 1. 2018 – 200 ks primulí

Objednávka: 18/11001/436, ze dne 28. 6. 2018 – zajištění cateringu

Objednávka: 18/11001/690, ze dne 16. 10. 2018 – zajištění cateringu

Technické služby města Olomouce, a.s.

Smlouva č. 18VÍOS0100000060, zajištění propagace na ples „Mezi květy“, ze dne 13. 2. 2018

Objednávka: 18O1010100000008, ze dne 16. 4. 2018 – zapůjčení kontejnerů (64 ks)

Objednávka: 18O1010100000009, ze dne 6. 8. 2018 – zapůjčení kontejnerů (48 ks)

Objednávka: 18O1010100000012, ze dne 1. 10. 2018 – zapůjčení kontejnerů (48 ks)

Objednávka: 18O1010100000016, ze dne 19. 11. 2018 – posypový materiál

ZOO Olomouc, a.s.

Smlouva č. 18VÚOS0100000061, zajištění propagace na ples „Mezi květy“, ze dne 20. 3. 2018

Ke dni sepsání této zprávy jsou veškeré vzájemné závazky ovládané a ovládající osoby z výše uvedených smluv plněny.

10. PŘEHLED AKCÍ 2019

FOR MODEL / 8.–10. 3.

Prodejní výstava modelů a sběratelství, expozice a prodej hraček.

TOURISM EXPO / 5.–6. 4.

Výstava služeb cestovního ruchu a využití volného času.

FLORA OLOMOUC / Jarní etapa 25.–28. 4.

Mezinárodní zahradnická výstava a veletrh.

Hortifarm

Veletrh drobné zahradní mechanizace, pomůcek a potřeb.

JARNÍ ZAHRADNICKÉ TRHY

Prodejní trhy květin, zeleniny, semen, okrasných rostlin, školkařských výpěstků, zahradnických pomůcek a potřeb.

MORAVIA SPORT EXPO / 14.–15. 6.

Veletrh sportovních potřeb a vybavení.

FLORA OLOMOUC / Letní etapa 15.–18. 8.

Mezinárodní zahradnická výstava a veletrh.

LETNÍ ZAHRADNICKÉ TRHY

Prodej květin, zahradnického sortimentu, drobné zahradní mechanizace, pomůcek a potřeb.

VYZNÁNÍ RŮŽÍM

Přehlídka a prodej růží.

CHOVATELSKÁ VÝSTAVA / Září

Výstava králíků, drůbeže a holubů.

FLORA OLOMOUC / Podzimní etapa, Hortikomplex 3.–6. 10.

Výstava ovoce, zeleniny a školkařských výpěstků.

POZDZIMNÍ ZAHRADNICKÉ TRHY

Prodejní trhy květin, ovoce, zeleniny, okrasných a ovocných dřevin, drobné zahradní mechanizace, pomůcek a potřeb.

OLIMA

Festival gastronomie a nápojů.

VÁNOCE FLORA / 13.–15. 12.

Vánoční trhy.



Výstaviště Flora Olomouc, a. s.
Wolkerova 37/17, 779 00 Olomouc

tel.: +420 585 726 111, e-mail: info@flora-ol.cz
www.flora-ol.cz