

VÝROČNÍ

---

ZPRÁVA

---

2022

---



Výstaviště Flora  
Olomouc

## Obsah

<b>1.</b>	<b>ZÁKLADNÍ ÚDAJE O AKCIOVÉ SPOLEČNOSTI</b>	<b>3</b>
1.1	Identifikační údaje účetní jednotky	3
1.2	Členství v asociacích	
<b>2.</b>	<b>ÚVODNÍ SLOVO PŘEDSEDY PŘEDSTAVENSTVA</b>	<b>4</b>
<b>3.</b>	<b>ORGANIZAČNÍ STRUKTURA SPOLEČNOSTI</b>	<b>5</b>
3.1	Složení orgánů společnosti	5
3.2	Organizační schéma společnosti	6
<b>4.</b>	<b>ZPRÁVA PŘEDSTAVENSTVA SPOLEČNOSTI O PODNIKATELSKÉ ČINNOSTI A O STAVU MAJETKU</b>	<b>7</b>
4.1	Hospodářská činnost – provozní úsek	7
4.1.1	Zahradnické oddělení	7
4.1.2	Technické oddělení	11
4.2	Hospodářská činnost – obchodní úsek	13
<b>5.</b>	<b>PRACOVNÍCI A MZDY</b>	<b>20</b>
<b>6.</b>	<b>HOSPODÁŘSKÉ VÝSLEDKY SPOLEČNOSTI</b>	<b>21</b>
6.1	Výklad k uplynulému podnikání a k finanční situaci společnosti	21
6.2	Rozvaha	22
6.3	Výkaz zisku a ztráty	26
6.4	Přehled o peněžních tocích	28
6.5	Přehled o změnách vlastního kapitálu	29
6.6	Příloha k účetní závěrce	31
<b>7.</b>	<b>ZPRÁVA AUDITORA</b>	<b>36</b>
<b>8.</b>	<b>ZPRÁVA DOZORČÍ RADY</b>	<b>39</b>
<b>9.</b>	<b>ZPRÁVA O VZTAZÍCH MEZI OVLÁDAJÍCÍ A OVLÁDANOU OSOBOU</b>	<b>40</b>



# 1. Základní údaje o akciové společnosti

## 1.1 Identifikační údaje účetní jednotky

### ZAKLADATEL

Statutární město Olomouc – Zastupitelstvo města Olomouce

### OBCHODNÍ JMÉNO

Výstaviště Flora Olomouc, a.s., sídlo Wolkerova 17, 779 00 Olomouc, IČO 25848526 (dále jen „VFO, a.s.“).

Výstaviště Flora Olomouc, a.s. je právnickou osobou založenou na dobu neurčitou dne 1. ledna 2000. Je zapsána do obchodního rejstříku vedeného Krajským obchodním soudem v Ostravě, oddíl B, vložka 2255.

### PŘEDMĚT PODNIKÁNÍ

- | zednictví
- | výroba, obchod a služby neuvedené v přílohách 1 až 3 živnostenského zákona
- | silniční motorová doprava (nákladní vnitrostátní provozovaná vozidla o nejvyšší povolené hmotnosti do 3,5 tuny včetně, nákladní vnitrostátní provozovaná vozidla o nejvyšší povolené hmotnosti nad 3,5 tuny, nákladní mezinárodní provozovaná vozidla o nejvyšší povolené hmotnosti do 3,5 tuny včetně)
- | montáž, opravy, revize a zkoušky elektrických zařízení
- | truhlářství, podlahářství
- | zámečnictví, nástrojářství

- | provozování kulturních, kulturně-vzdělávacích a zábavních zařízení, pořádání kulturních produkcí, zábav, výstav, veletrhů, přehlídek, prodejních a obdobných akcí
- | provozování tělovýchovných a sportovních zařízení a organizování sportovních činností
- | návrhářská, designérská, aranžérská činnost a modeling
- | poskytování technických služeb
- | reklamní činnost, marketing, mediální zastoupení
- | poskytování služeb pro zemědělství, zahradnictví, rybníkářství, lesnictví a myslivost
- | projektování pozemkových úprav
- | hostinská činnost

### ZÁKLADNÍ KAPITÁL SPOLEČNOSTI

Základní kapitál společnosti činí 107 000 000,- Kč (slovy stosedmilionůkorunčeských) a je rozdělen na 1 070 ks akcií znějících na jméno v listinné podobě, z nichž každá má jmenovitou hodnotu 100 000,- Kč (slovy jednostotísíckorunčeských).

Základní kapitál je tvořen nepeněžitým vkladem, a to částí podniku společnosti Výstaviště Flora Olomouc.

Akcie nejsou veřejně obchodovatelné.

## 1.2 Členství v asociacích

- | Okresní hospodářská komora Olomouc
- | Okresní agrární komora Olomouc
- | Společenstvo organizátorů veletržních a výstavních akcí ČR
- | Svaz květinářů a floristů ČR
- | Unie botanických zahrad ČR
- | Ovocnářská unie Moravy a Slezska, z.s.
- | Zelinářská unie Čech a Moravy
- | PELERO CZ, z.s.
- | Svaz školkařů ČR, z.s.
- | Sdružení cestovního ruchu Střední Morava
- | Společnost pro zahradní a krajinářskou tvorbu, z.s.

## 2. Úvodní slovo předsedy představenstva

Vážení čtenáři,

výroční zpráva akciové společnosti Výstaviště Flora Olomouc standartním způsobem vypovídá o hospodářském roce 2022. Je nabitá čísly a tabulkami. Účetní pohled však odráží jen určitou výseč reality. Jaký byl rok 2022 oproštěný od ekonomických ukazatelů, čísel a indexů? Výstižná odpověď je, že opravdu pestrý.

V loňském roce nás konečně neomezovaly restriktce vyvolané pandemií. Potýkali jsme se ale s citelnými důsledky celosvětově se zhoršující ekonomické situace a s dopady války na Ukrajině.

Obrovský nárůst inflace, cen energií, spotřebního materiálu, stavebních prací, mezd, neobvykle nízká nezaměstnanost a tím nezdravá personální situace na trhu práce... To vše stálo a stále stojí za nelehkou situací, s níž se musíme vypořádat. Do značné míry se úspěšně zasazujeme o to, aby se tyto vnější nepříznivé faktory neodrážely na kvalitě a vyznění naší práce.

Každý rok přináší nové výzvy, rok 2022 nebyl výjimkou. Jednou z těch nejvýznamnějších bylo převzetí olomoucké městské tržnice do naší správy. Změny a výsledky, jichž se nám zde podařilo za poměrně krátkou dobu dosáhnout, objektivně svědčí o tom, že jsme tento nelehký úkol uchopili za správný konec.

Po stránce obchodní funguje olomoucká tržnice velice dobře. Ekonomické výsledky jsou rámovány prvními jasně viditelnými kroky na cestě k revitalizaci a modernizaci tohoto veřejností velice sledovaného areálu. Již nyní můžeme konstatovat, že na tržnici pod správou Výstaviště Flora Olomouc došlo k navýšení komfortu prodejců i návštěvníků.

Pandemie na Výstavišti Flora Olomouc minimalizovala či dokonce v některých případech zcela zastavila nutné investice do potřebné obnovy areálu. V roce 2022 jsme tuto činnost v rámci možností opět nastartovali, v následujících letech zde počítáme s ještě větším progresem.

V roce 2022 jsme například významně posunuli revitalizaci tzv. gastrozóny mezi pavilony A a E. Smluvně jsme zde – stejně jako v areálu rozárie – obsadili další pozici provozovatele občerstvení. Vedle toho jsme spustili přípravu budoucích významných investic v parcích zajištěním potřebných studií a projektových dokumentací.

Pracovníci provozního úseku plnili náročné úkoly při údržbě areálu historických parků, svěřené veřejné zeleně, údržby botanické zahrady a rozárie i skleníkového areálu. Mnoho času si vyžádaly úpravy areálu tržnice.

Pracovníci zahradnického oddělení mimo jiné u fontány ve Smetanových sadech vytvořili veřejností tolik žádané ornamentální záhony v hlavní aleji. V zimním období se významnou měrou podíleli na zajištění zimní údržby města Olomouce.

Obchodní úsek dále naplňoval vizi nového moderního interaktivního pojetí centrálních expozic zahradnických výstav. Zaštiťoval také další části těchto výstav zejména velké zahradnické trhy, gastrozóny i odpočinkové zóny. Ve všech těchto oblastech jsme zaznamenali posun na úrovni nabídky ploch k pronájmu i v systému uspořádání areálu.

Do budoucna se stále snažíme nahlížet s optimismem. S týmem profesionálů na všech našich odděleních máme jasný cíl – ještě výrazněji pozvednout úroveň našich výstav i péče o zeď a svěřený majetek a v neposlední řadě také úroveň a věhlas značky Flora Olomouc.

Za nejdůležitější tak v této souvislosti považujeme stabilizaci olomouckého výstaviště v oblasti personální a zvýšení motivace klíčových pracovníků.

Máme za to, že vytyčených cílů dosáhneme také díky prezentaci nových zahradnických technologií a intenzivní práci na revitalizaci historických parků a areálu výstaviště. Současně nastavujeme ekonomické procesy tak, aby se výnosy z výstav (příjmy od vystavovatelů, dotace, vstupné atd.) kladně promítly do hospodářského výsledku.

V každém případě aktuální celosvětová situace i nynější hrozba citelného seškrtání dotačních titulů pro nás znamená nutnost hledání stále nových způsobů, jak neuhnout z naší pevně nastavené cesty.

*Eva Fugličková*

Ing. Eva Fugličková  
předsedkyně představenstva

## 3. Organizační struktura společnosti

### 3.1 Složení orgánů k 31. 12. 2022

#### DOZORČÍ RADA

Magdaléna Vanečková	<i>předsedkyně</i>
Ing. Stanislav Flek	<i>místopředseda</i>
Ing. David Alt, DiS.	<i>člen</i>
Ing. Monika Hryzbilová	<i>členka</i>
Daniel Řezníček M.A.	<i>člen</i>
Mgr. Ing. Bc. Tomáš Sýkora	<i>člen</i>
Bc. Jan Žůrek	<i>člen</i>

#### VÝKONNÉ VEDENÍ SPOLEČNOSTI

Ing. Eva Fuglíčková	<i>ředitelka společnosti</i>
Ing. Jiří Svačina	<i>provozní ředitel</i>
Mgr. Richard Šrámek, Ph.D.	<i>obchodní ředitel</i>
Jitka Varhaníčková	<i>finanční ředitelka</i>

#### PŘEPŘEDSTAVENSTVO

Ing. Eva Fuglíčková	<i>předsedkyně</i>
Ing. Jiří Svačina	<i>místopředseda</i>
Mgr. Richard Šrámek, Ph.D.	<i>člen</i>

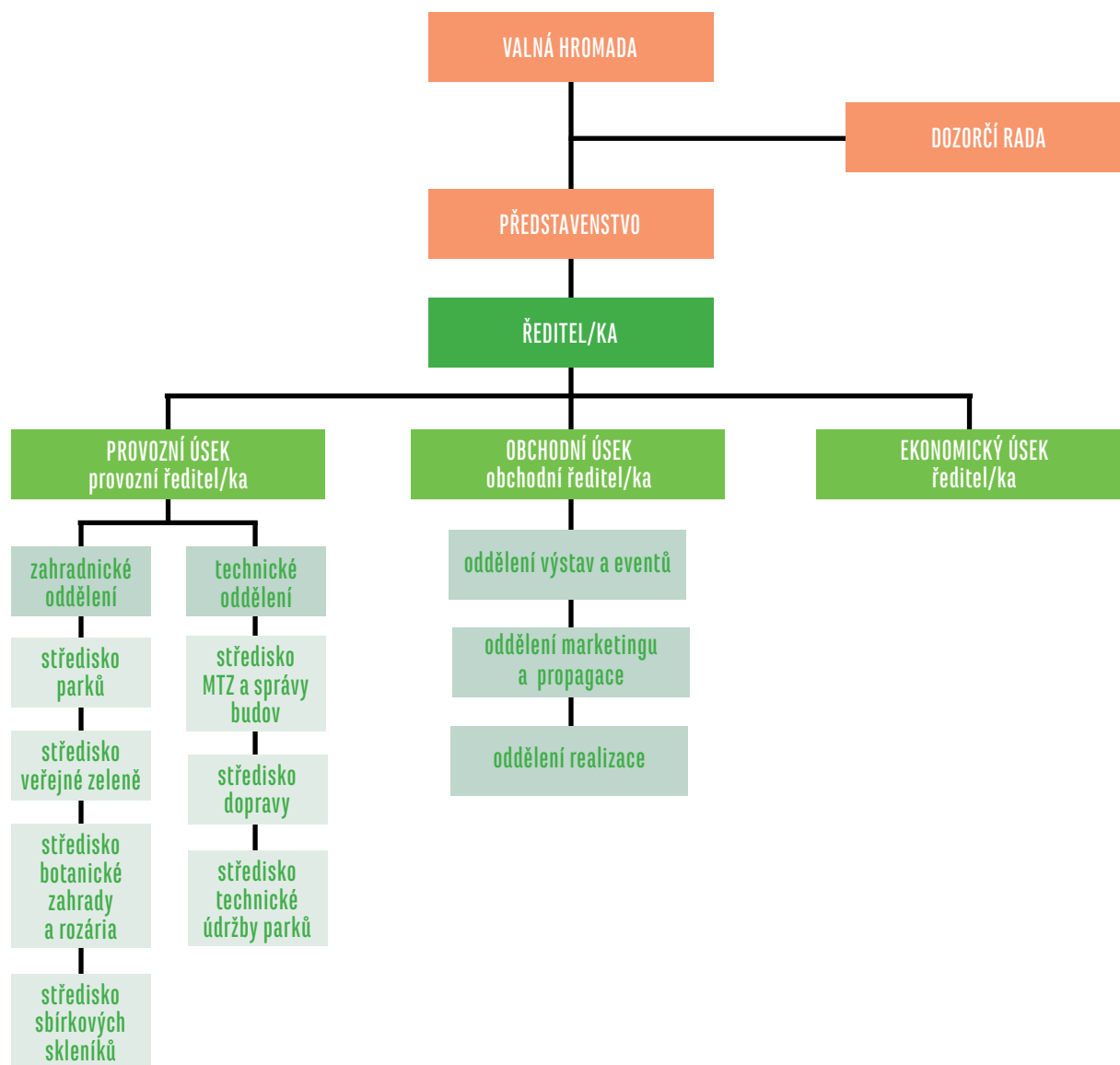
#### Jednání:

Společnost zastupuje vždy společně předseda představenstva a místopředseda představenstva nebo předseda představenstva a další člen představenstva společnosti nebo místopředseda představenstva a další člen představenstva společnosti.





## 3.2 Organizační schéma společnosti



## 4. Zpráva představenstva společnosti o podnikatelské činnosti a o stavu majetku

### 4.1 Hospodářská činnost - provozní úsek

#### 4.1.1 Zahradnické oddělení

Výstaviště Flora Olomouc, a.s. zajišťuje v rámci smlouvy se Statutárním městem Olomouc údržbu a správu Čechových, Smetanových a Bezručových sadů, Parku pod Dómem, ASO parku, rozária a botanické zahrady. Výměra parků tak činí 39,8 ha, z toho 33,8 ha připadá na výměru trávnických ploch. Výměra botanické zahrady a rozária je 6,3 ha. Součástí areálu výstaviště jsou i sbírkové skleníky ve Smetanových sadech. Od roku 2020 zajišťujeme na základě smlouvy se Statutárním městem Olomouc rovněž údržbu části veřejné zeleně v ulicích a vnitroblocích. Jedná se především o mladší výsadby stromů a keřů po uplynulé záruční lhůtě realizačních firem.

Návštěvníká sezóna botanické zahrady a rozária i sbírkových skleníků během roku 2022 již nebyla omezena vlivem protiepidemických opatření v souvislosti s pandemií onemocnění covid-19. Také proto se podařila realizace úspěšných akcí jak v areálu skleníků, tak i v botanické zahradě a rozáriu. V červnu se ve sbírkových sklenících konal již třetí ročník velmi úspěšné výstavy masožravých rostlin Živé pasti, v listopadu se poté uskutečnil první ročník výstavy orchidejí a tropických rostlin Klenoty pralesa. V rozáriu a botanické zahradě se k příležitosti výročí 50 let rozária konala akce Vyznání růžím. V průběhu roku se zde uskutečnilo i několik dalších kulturních akcí.

#### Údržba parků

V závěru prvního čtvrtletí byla provedena výměna substrátu v záhonech pro přímý výsev letniček. Vlastní přímý výsev byl proveden v průběhu dubna. Pro osetí záhonů byly zvoleny směsi dodávané firmami Agrostis Rousínov a Černý Biopro. Celkem plochy záhonů pro přímé výsevy letniček ve všech parcích pod správou Výstaviště Flora Olomouc zaujímají plochu kolem 400 m<sup>2</sup>. Největší ohlas u olomoucké veřejnosti sklídil záhon lilií v Parku pod Dómem a nově také v Bezručových sadech.

Pět mobilních květinových pyramid osázených pelargonii ozdobilo průčelí před pavilonem A. Závěsné květinové nádoby na Dolním náměstí byly osázeny pestrým sortimentem balkónových květin. Pelargonie, petúnie a povíjice ozdobily také deset květinových truhlíků umístěných na náměstí Republiky.

V měsíci červnu byly osázeny květinové záhony v parcích předpěstovanou sadbou letniček ve velmi širokém sortimentu 53 druhů a kultivarů. V červnu byla realizována také květinová výzdoba na Horním náměstí s názvem Květinová symfonie. V souvislosti s převzetím městské tržnice do správy Výstaviště Flora Olomouc byla realizována úprava prostranství po zrušených stáncích. Prostranství před nárožím historické budovy zpříjemnilo 5 květinových záhonů a instalace dřevěných květinových





nádob v kombinaci s posezením tzv. Green Point. Tyto nádoby, stejně jako nové nádoby z pohledového betonu, byly vysazeny pestrou kombinací letniček vzdušného habitu. Květinové záhony byly osety směsí letniček s převahou cínií. I tato úprava patřila k velmi zdařilým s pozitivními ohlasy veřejnosti. Během celé doby vegetace byly tyto květinové výsadby, stejně jako přilehlé trávnickové plochy, v péči zahradníků a zahradnic střediska parků.

V rámci údržby dřevin bylo provedeno arboristické ošetření 25 stromů v Čechových a Smetanových sádkách. Tyto stromy byly ošetřeny bezpečnostními nebo zdravotními řezy. U jednoho stromu v Čechových sádkách byla reinstalována bezpečnostní vazba.

V průběhu roku bylo v parcích z důvodu provozní bezpečnosti vykáceno 13 ks stromů s obvodem kmene přes 80 cm.

Mimo běžnou činnost v parcích se pracovníci střediska podíleli na údržbě veřejné zeleně, realizace výsadby dřevin a trvalkových záhonů dle objednávek především ze strany OMZOH MMOI.

Zde je třeba zmínit údržbu zeleně vysazené v roce 2018 dle projektu „Zelená brána města Olomouce“. Zeleň vysazená v rámci tohoto projektu zahrnuje výsadby v tramvajové trati, alej na třídě Kosmonautů a také krajinné výsadby keřů či aleje na ulici Lipenská. V červnu pracovníci Výstaviště Flora Olomouc dosadili trvalkové záhony na tř. Svobody. Původní záhony travin byly přeměněny na trvalkové výsadby dle původního výsadbového plánu, celkem zde vysadili 600 ks trvalek. Pro KMČ č. 19 byly osety a udržovány záhony pro přímé výsevy letniček ve vnitrobloku ulic Žilinská a Brandlova. V rámci estetizace pro KMČ Slavonín jsme realizovali štěrkové trvalkové záhony na ul. Zolova, vysazeno bylo více než 800 ks trvalek a travin.

Ostatní významné zakázky realizované pracovníky střediska: údržba zeleně v areálu hřiště ZŠ Mozartova, údržbě zeleně u obchodního centra Olympia Olomouc a celá řada akcí menšího rozsahu. V neposlední řadě se pracovníci rovněž podíleli na realizaci akcí obchodního úseku.

#### **V areálu parků bylo vysazeno:**

16 ks stromů

117 ks trvalek

35 000 ks cibulovin

6 320 ks letniček vysazeno do záhonů v parcích

3 984 ks letniček vysazeno do ornamentálních záhonů

#### **V areálu tržnice bylo vysazeno:**

428 ks letniček

#### **Veřejná zeleň**

Do správy Výstaviště Flora Olomouc, a.s. byla na základě smlouvy se Statutárním městem Olomouc předána údržba části mladých výsadeb stromů, keřů, květinových záhonů a mobilní zeleně na území všech městských částí. Součástí péče je i několik realizačních celků, které zahrnují také seče travních porostů. Do roku 2020 byla tato zeleň v péči privátních zahradnických subjektů.

V péči o dřeviny zahradnické práce představují především řezy, pletí, mulčování, závlivky, postřiky a hnojení, kontroly úvazků a kotvení. Parkové trávnické se udržují 4–5 sečí se sběrem za rok, krajinné travnaté porosty v lokalitě biokoridorů v Nedvězí pak jednou sečí s mulčováním. Údržba zeleně v Nedvězí byla z kapacitních důvodů řešena dodavatelsky. Zbývající části se řešily vlastní kapacitou. V průběhu roku 2022 došlo ke kompletní personální obměně pracovníků střediska. Na počátku roku nastoupila vedoucí střediska a na pozici zahradník/zahradnice nastoupilo postupně 5 pracovníků/pracovnic, čímž došlo ke stabilizaci tohoto týmu.

#### **Ve veřejné zeleni bylo vysazeno:**

14 ks stromů

1442 ks keřů

1403 ks trvalek (tř. Svobody 600 ks, Slavonín 803 ks)

1000 ks balkónových rostlin v pyramidách a závěsech





## Botanická zahrada, rozárium a Bezručovy sady

### Návštěvnost

Areál botanické zahrady a rozária navštívilo v roce 2022 celkem 147 748 návštěvníků, nejvíce návštěvníků přišlo v měsíci květnu, a to 28 456.

### Údržba areálu botanické zahrady a rozária a expozice rostlin

Během celého roku byla prováděna běžná a pravidelná údržba areálu. V zimních měsících bylo provedeno odstranění náletových dřevin v pásu okolo Mlýnského potoka a řez okrasných dřevin. V areálu bylo vykáceno 10 stromů s obvodem nad 80 cm z důvodu nevratného poškození chorobami či škůdci a z havarijních důvodů.

### Areál botanické zahrady

U ronda bylo do expozice rostlin rodu *Allium* dosaženo dalších 25 taxonů. Na valu v tzv. opatovické zahradě jsme začali realizovat expozici skalní stepi, kde bylo vysazeno 50 odrůd nízkých kosatců, 17 odrůd druhu *Iris reticulata* a další sbírkové rostliny jako ocúny atd. U domečku č. 19 jsme v jarních měsících postavili dřevěné vyvýšené záhony, které se osázely aromatickými a léčivými rostlinami. V zahradě pro nevidomé a slabozraké vznikl haptický chodník s 19 různými povrchy. V expozici okrasných trav zahradníci vytvořili samostatný záhon se sbírkou více než 42 druhů a odrůd ostřic. Expozice denivek byla rozšířena o 30 nových odrůd a expozice bylinných pivoňek o 26 nových odrůd.

### Areál rozária

U zadního bazénu byla na podzim realizována výsadba záhonu anglických růží od Davida Austina



v počtu 72 odrůd. V podzimních měsících jsme pokračovali s uspořádáním růží v rozáriu dle zahradnického členění růží do jednotlivých sbírek. V roce 2022 bylo naočkováno 300 ks podnoží růží očky, především růží z našeho rozária, na podzim bylo vysazeno 200 ks podnoží pro očkování v roce 2023. V rozáriu bylo vysazeno 177 nových odrůd růží. Ke konci roku bylo v rozáriu pěstováno 1030 odrůd růží.

### V areálu byly vysazeny:

*dřeviny 15 ks*

*trvalky 410 ks od 136 druhů*

*podnože pro očkování růží 200 ks*

*růže 531 ks od 177 odrůd*

*jarní cibuloviny 7100 ks*

*letničky 1750 ks*

*letní cibuloviny a hlíznaté rostliny 700 ks*

### Spolupráce

- a) v rámci spolupráce s obchodním úsekem se zaměstnanci našeho oddělení podíleli na přípravách jarní a podzimní etapy zahradnických výstav Flora Olomouc.
- b) Střední škola, základní a mateřská škola pro sluchově postižené Olomouc realizovala v areálu praktické činnosti svých žáků.
- c) DDM Olomouc a Sluňákov – centrum ekologických aktivit města Olomouce, o.p.s. v areálu botanické zahrady a rozária uspořádaly několik akcí pro děti.
- d) Městská policie Olomouc prostor využila k dopravní akci pro mateřské školy.

### Výstavy a vzdělávací činnost

- a) doprovodný program na výstavách Flora Olomouc jsme obohatili o odborné přednášky



- b) v areálu se uskutečnila v termínu 24. - 26. června akce Vyznání růžím, na jejíž přípravě a průběhu se zaměstnanci botanické zahrady a rozária podíleli
- c) uspořádali jsme 15 komentovaných prohlídek areálu včetně komentovaných prohlídek pro nevidomé a slabozraké

### Zahradnické zakázky, pronájmy areálu a svatby

Zaměstnanci botanické zahrady a rozária, kromě údržby areálu, realizovali i zakázku údržby zeleně společného hrobu spojenců na hřbitově v Olomouci-Neředíně.

V botanické zahradě se v roce 2022 konalo celkem 8 svateb.

### **Sbírkové skleníky**

Sbírkové skleníky plní významnou úlohu v rámci uchovávání a prezentace exotických rostlin celého světa a jsou součástí nabídky turistických destinací v rámci Olomouckého kraje i součástí vzdělávání pro široký okruh obyvatel.

K pracovním činnostem zaměstnanců sbírkových skleníků patří péče o provoz skleníků – udržování a rozšiřování sbírek, pěstování rostlin a veškerá péče o tento rostlinný materiál. K dalším činnostem patří aranžérské práce a údržba rostlin v rámci plnění krátkodobých i dlouhodobých zakázek pro VFO i externí subjekty.

V roce 2022 zavítalo do sbírkových skleníků celkem **28 808** návštěvníků. Do tohoto čísla však není započítáno velké množství návštěvníků jarní a podzimní etapy výstav Flora Olomouc.

V rámci akcí pro veřejnost se ve sbírkových sklenících v měsíci květnu u příležitosti Muzejní noci



uskutečnily večerní prohlídky nasvíceného palmového skleníku. V červnu se konala výstava masožravých rostlin Živé pasti. V září se sbírkové skleníky zapojily do programu Dnů evropského dědictví, návštěvníci se mohli zúčastnit komentované prohlídky nasvíceného palmového skleníku. Ve sklenících probíhají také svatby a další komentované prohlídky především pro školy.

Sbírkové skleníky byly otevřeny o víkendech i během listopadu a v části prosince.

V pěstebním skleníku byly předpěstovány letničky a trávy pro výsadbu do květinových záhonů v parcích a rostliny pro botanickou zahradu Výstaviště Flora Olomouc.

Díky spolupráci s jinými botanickými zahradami se podařilo rozšířit sbírky rostlin o zajímavé exempláře.

V průběhu roku 2022 zajišťovaly pracovnice střediska péči o interiérové rostliny pro Magistrát města Olomouce, obchodní centra Olympia a OC Olomouc City. Pro Magistrát města Olomouce byly napěstovány truhlíky s muškáty na okna radnice a dále byla provedena následná péče během vegetačního období.

Ve spolupráci s organizací Spolu do skleníků po celý rok docházel na stáž 1 x týdně praktikant s asistentem za účelem sociální rehabilitace.

Dlouhodobý a významný problém skleníků je jejich nevyhovující až havarijní provozní stav, dochází zde ke stále častějším a nebezpečnějším haváriím. Také energeticko-technické parametry těchto skleníků jsou z dnešního hlediska nevyhovující. Značná část úsilí i financí musí být věnována na jejich údržbu a opravy.





**Návštěvnost nejvýznamnějších akcí ve sbírkových sklenících za rok 2022:**

Muzejní noc – večerní prohlídky nasvíceného palmového skleníku 20.5.:.....	289 návštěvníků
Živé pasti – výstava masožravých rostlin 2.6. – 12.6.:.....	3 034 návštěvníků
Dny evropského dědictví 10.9.: .....	83 návštěvníků
Klenoty pralesa – výstava orchidejí 21.10 – 6.11.:.....	4 680 návštěvníků

**Výsledky hospodaření zahradnického oddělení (v tis. Kč)**

Zahradnické oddělení	2019	2020	2021	2022
provozní náklady	16 627	18 510	18 592	23 568
odpisy	730	684	728	839
vnitropodnikové náklady	192	184	143	307
Náklady celkem	17 549	19 378	19 463	24 714
provozní výnosy	22 414	26 367	24 027	25 719
vnitropodnikové výnosy	704	507	520	722
Výnosy celkem	23 118	26 874	24 547	26 441
HV bez režii	5 569	7 496	5 084	1 727
režie částka	-2 101	-2 236	-3 042	-3 362
režie %	23,62%	30,97%	33,03%	34,04%
HV včetně režii	3 468	5 260	2 042	-1 635

**4.1.2 Technické oddělení****Opravy a údržba**

V roce 2022 se z větší části pokračovalo v projektech, které byly započaty v předchozích letech.

Již čtvrtou etapou pokračovala revitalizace okolí oranžerie. V souladu s projektovou dokumentací zpracovanou Atelierem zahradní a krajinářské architektury Ing. Zdeňka Sendlera byla provedena úprava plochy okolo oranžerie z boční strany restaurace Fontána směrem ke schodišti u Rudolfovy aleje. Tato etapa zahrnovala přípravu podloží a zadláždění celého prostoru žulovou kostkou a zprovoznění tlakové kanalizace. Dokončil se také vodní prvek „Arionek“. V neposlední řadě se instaloval závlahový systém reprezentativního trávníku před oranžerií a květinových záhonů před pavilonem G.

Dne 1. února 2022 byly ihned po převzetí městské tržnice zahájeny úklidové práce celého areálu. Upravovala se nebezpečná místa na zpevněných plochách, buňka správce a také povrch parkoviště. Následovala rekonstrukce veřejných WC spočívající ve výměně vnitřního obložení, sanitárních předmětů, elektroinstalace a vodoinstalace, opravě podlah apod. Instaloval se parkovací automat spo-

lečně se závorami. Původní odpadkové koše byly nahrazeny betonovými odpadkovými koši se stříškou. Parkovací plochu od dlážděné plochy oddělila instalace betonových květináčů, které byly osázeny letničkami. Prostor v blízkosti křižovatky třídy Svobody a ulice Aksamitovy (rohová část) prošel také úpravou. Po opravách dlažby byly vytvořeny letničkové záhony a rozmístěny dřevěné květináče s výsadbou letniček. V rámci smluvně dohodnutých podmínek se prováděl běžný pravidelný úklid plochy, provoz veřejných WC a provoz parkovacího zařízení.





Na základě Smlouvy o dílo na provedení díla „Oprava toalet pro veřejnost v olomouckém parku“, jsme v listopadu 2022 zahájili opravu WC v Čechových sadech. Spočívala ve vyklizení objektu, demoličních pracích, likvidaci dlážděných chodníků a původních betonových jímek. Nainstalovali jsme dešťovou kanalizaci a vsakovací jímky.

Na základě Smlouvy o zajištění péče o parky, rozárium a botanickou zahradu v Olomouci ze dne 19. prosince 2019 ve znění pozdějších dodatků je prováděna správa a údržba městských parků, botanické zahrady a rozária. Jedná se především o tyto činnosti:

- provoz a údržba veřejného osvětlení (celkem 405 světelných bodů, 2 623 hodin provozu)
- údržba komunikací (splachování 124 852 m<sup>2</sup>, zametání 96 252 m<sup>2</sup>, opravy menšího rozsahu)
- obnova dopravního značení cyklistických stezek
- instalace a údržba mobiliáře (celkem 456 ks laviček, 15 ks lehátek a 125 ks odpadkových košů)
- správa a údržba dětských hřišť (8 dětských hřišť, 47 herních prvků a 4 pískoviště) a fitness prvků
- údržba vodních ploch (fontána na Rudolfově aleji - 1 542 hod., fontána na jezírku ve Smetanových



- sadech - 1 220 hod., fontána na rozáriu - 976 hod. a vodopád v Bezručových sadech - 1 220 hod.)
- doprava a likvidace odpadů (48 tun směsného odpadu a 248 tun biologického odpadu)
- výsyp a vývoz odpadkových košů (celkem 1 236 hodin)

Ve větší míře probíhaly opravy a údržba mobiliáře, zejména laviček Vera a odpadkových košů Diagonal. Důraz byl kladen také na častější a intenzivnější vývoz odpadkových košů a sezónní úklid ve všech parcích včetně víkendových úklidů.

Během celého roku probíhaly stavební úpravy WC u oranžerie, řešila se rekonstrukce kanceláří v administrativní budově na „velkém dvoře“ a úprava prostoru v areálu bývalých technických služeb na šatny pro ženy ze zahradnického oddělení.

V zimním období roku 2022 (leden až březen, listopad a prosinec) byla na základě smlouvy s Technickými službami města Olomouce, a.s. prováděna zimní údržba autobusových zastávek MHD/IDOS a vybraných chodníků v Olomouci. Jedná se o odstraňování sněhu, případně zajištění posypu inertním materiálem u celkem 265 zastávek a 15 380 m<sup>2</sup> chodníků, zejména v lokalitách Bělidla, Hodolany, Holice, Nedvězí a Topolany. Od listopadu přibýly ještě lokality Droždín, Sv. Kopeček, Lošov a Radíkov.

V tomto roce pokračovala již dříve započatá spolupráce se základními a mateřskými školami. V areálech MŠ kpt. Nálepky a Na Bystřičce byly provedeny opravy mobiliáře a herních prvků a také stavební práce, zejména izolace objektu MŠ kpt. Nálepky. V areálu MŠ Zeyerova byly realizovány opravy lavič a stolů či oprava herních prvků.

Technické oddělení zajišťovalo na základě Smlouvy o zajištění péče o městskou zeleň ve znění pozdějších dodatků zprovoznění a roční běžnou údržbu automatického závlahového systému na Dolním náměstí.

Na základě pachtovní smlouvy se Statutárním městem Olomouc užívá celoročně Výstaviště Flora Olomouc parkoviště pro osobní vozidla v blízkosti ulice Poupětova. Provoz a údržbu parkoviště zajišťuje technické oddělení.

Technické oddělení provozního úseku průběžně zabezpečuje také vnitropodnikové služby na základě požadavků obchodního úseku a zahradnického oddělení.

**Investice**

V roce 2022 bylo proinvestováno 5 298 tis. Kč. U stavebních investic se jednalo o WC oranžerie, rekonstrukce budov, úprava požárního zařízení v pavilonu A a rozšíření gastro centra za tímto pavilonem.

Nejvíce prostředků se investovalo do strojového

parku, kde byly nakoupeny tři traktory RANGER, malotraktor VEGA, návěsy a zametače. Důvodem bylo rozšíření poskytovaných služeb, a to zimní údržby pro TSMO, zvýšení objemu údržby na veřejné zeleni, a také nově správa tržnice. Dále bylo nutné obnovit výpočetní techniku a čtecí zařízení ke vstupenkovému systému.

**Výsledky hospodaření technického oddělení (v tis. Kč)**

Technické oddělení	2 019	2 020	2 021	2022
provozní náklady	12 283	10 969	13 012	14 307
odpisy	980	977	1 003	1 085
vnitropodnikové náklady	36	21	20	122
Náklady celkem	13 299	11 967	14 035	15 514
provozní výnosy	15 693	15 445	18 124	20 236
vnitropodnikové výnosy	826	493	610	1 007
Výnosy celkem	16 519	15 938	18 734	21 243
HV bez režii	3 220	3 971	4 699	5 729
režie částka	-1 592	-1 381	-2 194	-2 111
režie %	17,90%	19,12%	23,82%	21,37%
HV včetně režii	1 628	2 590	2 505	3 618

**4. 2. Hospodářská činnost – obchodní úsek**

Obchodní úsek neodmyslitelně patřil a patří ke klíčovým segmentům Výstaviště Flora Olomouc. Začátek roku 2022 negativně ovlivnila doznívající pandemie covid-19. Plesová sezóna se nekonala a první akcí, která otevřela pomyslné „brány“ výstaviště, byla interaktivní výstava modelů a sběratelství For Model.

Tradiční akce pořádané na Výstavišti Flora Olomouc jako STAVOTECH Olomouc, mezinárodní výstava psů FLORACANIS, Burza práce, Výstava koček, Výstava Morčat, AQUATERA, Babička roku

(krajské i celostátní kolo) a také kulturní vystoupení např. italského zpěváka Drupiho se začaly plně realizovat.

Podíleli jsme se na florální výzdobě Horního náměstí, zajišťovali služby a pronájem mobiliáře na eventech pořádaných hostujícími subjekty. Ve velké míře jsme se spolu se střediskem botanické zahrady a rozária podíleli na výstavě Vyznání růžím, která se konala v měsíci červnu. Výrazně se navýšil počet svateb v areálu výstaviště, kdy se vedle samotného obřadu nabízí i další služby (svatební kytice, květinová výzdoba, pořádání hostin...). Rozšířila se i nabídka služeb, které spolu se zahradnickým oddělením zajišťujeme pro různé komerční i nekomerční subjekty (květinové vazby, nabídka rostlin do objektů, údržba interiérové zeleně).

**Městská tržnice**

Výstaviště Flora Olomouc, a. s. převzalo v únoru 2022 do své správy areál olomoucké městské tržnice. Pracovníci výstaviště nejprve uklidili celý areál a zlik-





vidovali nebezpečné prodejní stánky. Na jejich místě vzniklo nové zázemí pro odpočinek plné květin, tzv. Green Point. Dále jsme opravili parkoviště, kde jsme na nebezpečných místech vyrovnali povrch a pořídili automatickou závoru. Prostor mezi parkovištěm a prodejní plochou je oddělen velkými truhlíky s letničkami. V neposlední řadě jsme opravili i toalety pro návštěvníky a zázemí pro správce tržnice.

Provoz tržnice byl zahájen s nástupem vegetační sezóny. Své zboží a výrobky nabízeli lokální prodejci a pěstitelé. Na trzích bylo možné zakoupit sezónní ovoce a zeleninu, zahradní přísady, sazenice, džemy, sirupy, pečivo, mléčné výrobky a uzeniny, maso, řezané květiny a další.



Trhy se konaly každou středu a sobotu od dubna do října vždy od 8 do 12 hodin. V případě příznivého počasí prodej probíhal i ve všední dny.

Olomouckou tržnici je možné si i pronajmout. Této možnosti využila například společnost Virunga, která uspořádala v září africké trhy s prodejem čerstvého nebo sušeného exotického ovoce, čajů a koření z Ugandy.

V závěru roku organizovala firma Olfest s.r.o. ve spolupráci s Výstavištěm Flora Olomouc, a.s. Vánoční trhy. Výstaviště poskytlo prodejce s nabídkou vánočních dekorací a vazeb či prodejce se zimním ručně vyráběným sortimentem (čepice, šály, rukavice), dále přijeli i prodejci ryb a vánočních stromků.

### Selské trhy

| 21. května - 29. října

Obohacením sobotního prodeje byla nabídka tematických Selských trhů, doplněných nabídkou domácího ručně vyráběného zboží a doprovodného programu. Návštěvníci se tak mohli těšit na medový, bylinkový, rybí, bramborový nebo dýňový selský trh.



### For Model

| 18. - 20. března

Jubilejní 20. ročník interaktivní výstavy modelů, sběratelství, digitálních technologií, her, hraček a stavebnic For Model 2022, charakterizovala média jako „Velkolepý návrat oblíbené modelářské výstavy“. Rekordní návštěvnost výstavy přesáhla 15 tisíc návštěvníků. Akce se účastnil mimořádný počet vystavovatelů, kteří si ve svých expozicích připravili doprovodný program.

Oproti předcházejícím ročníkům byla výstava projektována jako tematicky poutavá, se smysluplným využitím prostoru pavilonu A. Odpadly zavěšené neestetické sítě pro házení házedel a přibýly nové, zajímavé edukativní expozice, např. expozice „Od analogu po digital“, příjemná kinokavárna a další. Rozšířen byl rovněž počet herních zón, vzdělávacích aktivit, autodráh, společenských a logických her, modelářských dílen a interaktivních programů – robotika, 3D tisk, virtuální a rozšířená realita. Pavilon E byl vyhrazen funkční modulové a zahradní železnici.

For Model 2022 byl první výstavou po covidovém omezení konání veřejných akcí. Výstavu připravoval tříčlenný tým ještě v době platných omezení.





Zpočátku byl zájem vystavovatelů značně nejistý z obav vývoje pandemie. Přesto se podařilo velkým pracovním nasazením a nadšením pro věc vystavovatele získat, vysoká návštěvnost a spokojenost byla zaslouženou odměnou.

### Flora Olomouc

| 21. – 24. dubna

Po dvouleté odmlce se na olomoucké výstaviště vrátil největší svátek květin.

Krajinářské architektky a designérky Barbora a Jana Trundovy, z oceňovaného olomouckého studia mimokolektiv, spolu s renomovaným floristou Tamásem Víghem vytvořili hlavní expozici pavilonu A s názvem Květy a světy. Dvanáct tisíc květin vytvořilo prostor, který symbolizoval koloběh života rostliny a jeho pět fází – od zrodu, přes kvetení až po zánik. Každou fází prezentoval jeden svět se vzdušnou, minimalistickou architekturou a odpovídající floristickou výzdobou.

Samotný vznik expozice významně podpořilo Statutární město Olomouc.

Český zahrádkářský svaz během výstavy oslavil 65. výročí. Expozici s názvem Z minulosti do budoucnosti vytvořil Zdeněk Kupilík spolu s Pavlínou Švecovou. Součástí expozice byla tradiční pěstitelská poradna a prezentace vinařů.

Pavilon E zaplnila výstava Tradice s fantazií. Jedinou kolekci bonsajů a tisů starých 100–600 let, většinou z Japonska, představil zkušený sběratel Josef Valuch.

Unie výtvarných umělců Olomoucka představila v oranžerii Květy v umění. Kolekci uměleckých fotografií doplnily květiny aranžované oceňovanou floristkou Klárou Franc Vavříkovou.

Pavilon H patřil Asociaci soukromého zemědělství ČR. Kromě tradičního sortimentu mohli návštěvníci ochutnat například pražený hmyz a vařené šneky.



Oblíbené zahradnické trhy byly připraveny ve venkovním areálu a v pavilonu G. Z 300 prodejců polovina nabízela rostlinný a zahradnický sortiment. V gastrozónách a kavárnách si mohli návštěvníci odpočinout a zhlédnout hudební vystoupení Pavla Vítka, Jakuba Smolíka, Marcela Zmožka, Petry Černocké a Davida Deyla.

Výstavu Flora Olomouc si nenechalo ujít bezmála 50 000 návštěvníků.

### Moravia Sport Expo

| 17. – 18. června

Veletrh Moravia Sport Expo byl opět významnou sportovní akcí konanou na Výstavišti Flora Olomouc ve spolupráci se společností Run Czech pořádající zde tradiční Mattoni 1/2Maraton Olomouc a dm rodinný běh. Akce se konala především v pavilonu A, kde se registrovali závodníci a vyzvedávali si svá startovní čísla.

Všechny návštěvníky čekala navíc pestrá nabídka sportovních potřeb a vybavení, ale také přehlídka prezentací olomouckých sportovních klubů, kterou připravilo Statutární město Olomouc. Návštěvníkům představovalo po oba dny své dovednosti 26 sportovních klubů formou exhibic jak na podiu, tak v okolí pavilonu A. Pro děti byla připravena soutěž o vstupenky na hokej, do ZOO, do akvaparku, do Pevnosti poznání nebo sbírkových skleniček. Bylo třeba projít se soutěžní kartičkou několik stanišť s úkoly.

O páteční a sobotní doprovodný program v pavilonu se postaral svými workshopy a ukázkami standardních a latinskoamerických tanců taneční klub Olymp Olomouc. Na venkovní ploše bylo připraveno pro děti několik stanišť oblíbené všestranné pohybové přípravky Svišti v pohybu.



## Vyznání růžím

| 24. – 26. června

Festival Vyznání růžím se nesl ve znamení oslav 50. výročí založení areálu olomouckého rozária. Na pět tisíc návštěvníků si mohlo prohlédnout pětici velkých floristických aranžmá, každé vytvořené ve stylu jedné z uplynulých dekád. Jejich autory byli přední čeští floristé Jan Milt, Zdeněk Kupilík, Viola Zeithamlová, Jarmila Pejpalová a Luboš Dobrovolný. Kromě exponátů své umění předvedli i při floristických show.

Ozdobou rozária byly kromě tří tisíc keřů růží dva mimořádné exponáty. A to Zlatá růže Hradce Králové 2022 a nová pokřtěná odrůda růže pojmenovaná „Libuše Šafránková“.

Pro děti byl připravený bohatý program: výroba parfému a experimenty s Pevností poznání, záplava kostek stavebnice LEGO na stánku Brick4kidz, pohybové aktivity Svišti v pohybu, malí umělci si mohli vyzkoušet tvorbu graffiti v projektu Street Art festival.

Doprovodný hudební program obstaral dětský pěvecký sbor Campanella, olomoucká kapela Marshall Malinovsky a zpěvačka Marka Míková s kapelou Zuby nehty.



## Flora Olomouc – Hortikomplex

| 29. září – 2. října

Velkolepá tradiční přehlídka a prezentace českých i moravských pěstitelů ovoce a zeleniny. Podzimní výstava Flora Olomouc – Hortikomplex se s podtitulem Plody otce genetiky konala od čtvrtku 29. září do neděle 2. října.

Pro uspořádání akce byla klíčová úzká spolupráce s řadou profesních organizací – konkrétně se Zelinářskou unií Čech a Moravy, Ovocnářskou unií Moravy a Slezska, Školkařským svazem Ovocnářské unie České republiky a také Svazem školkařů České republiky.

Hlavní expozice v pavilonu A nesla název Plody otce genetiky, v roce 2022 připomněla 200. výročí narození Gregora J. Mendela – objevitele základních principů dědičnosti.

Autory hlavní expozice byli uznávaní floristé Pavlína Švecová a Zdeněk Kupilík. Pavilon A díky nim připomněl Mendelovo působiště – augustiniánský klášter v Brně, jemuž vévodí bazilika Nanebevzetí Panny Marie postavená ve stylu slezské gotiky.

Dominantním prvkem expozice tak byla sakrální gotická architektura, a to včetně velkých zhruba pětimetrových oblouků plných květin, jež se klenuly napříč celým pavilonem.

Součástí expozice byly kromě floristické výzdoby i prvotřídní výpěstky nejrůznějších odrůd a druhů. Flora Olomouc – Hortikomplex tak opět poskytla velkorysý prostor pro prezentaci špičkových zemědělských výpěstků od českých a moravských producentů ovoce a zeleniny.

Zásadní podíl na vzniku hlavní expozice měla významná finanční podpora od Statutárního města Olomouce.

Součástí hlavní expozice byly – coby připomínka Mendelovy vědecké práce – také vědecko-výzkumné laboratoře. A to díky spolupráci Výstaviště Flora Olomouc s Výzkumným ústavem rostlinné výroby a s Agronomickou fakultou Mendelovy univerzity v Brně. Rektor Mendelovy univerzity v Brně prof. Dr. Ing. Jan Mareš pak tento rok převzal také záštitu nad celou podzimní výstavou.

Své místo měla v pavilonu A také expozice Českého zahrádkářského svazu pojmenovaná Mendelova zahrádkářská laboratoř s posezením u vína a pěstitelskou poradnou.

Na galerii pavilonu A byla připravena prezentace členů sdružení pěstitelů a zpracovatelů léčivých, aromatických a kořeninových rostlin PE-



LERO CZ – dalšího z partnerů Výstaviště Flora Olomouc.

Součástí výstavy byly i velké Podzimní zahradnické trhy či festival gastronomie a nápojů Olima, návštěvníci mohli vedle bohatého doprovodného a kulturního programu ve venkovním areálu Samba zavítat i na soutěž pro žáky základních škol Dyňodlabání či na prodejní Mezinárodní včelařskou výstavu Hanácká včela pod patronátem Českého svazu včelařů.

Prostor oranžerie vyplnila výstava Staň se Mendelem, pavilon G patřil degustacím vína v rámci Dnů moravských vín.

Velké pozornosti se především u menších návštěvníků těšila oblíbená venkovní expozice domácích zvířat Babiččin dvoreček.

Na podzimní výstavu Flora Olomouc 2022 dorazilo téměř 20 tisíc lidí, návštěvnost tak byla téměř identická jako v předcházejícím roce 2021.

Tehdy ovšem ve společnosti panovaly zcela jiné podmínky. Nehovořilo se o vysoké inflaci, zdražování či všeobecné nutnosti šetřit. Nic z toho se ovšem návštěvnosti podzimní výstavy v roce 2022 nedotklo. Navzdory všem těmto faktorům zachovali návštěvníci výstavě Flora Olomouc – Horti-komplex svoji přízeň.



## OLIMA

| 29. září – 2. října

Festival gastronomie a nápojů Olima se konal v rámci podzimní výstavy Flora Olomouc – Horti-komplex. Zvláštní pozornost návštěvníků si zasloužil díky účasti známých osobností i přehlídce kvalitní gastronomie.

Jeho divácky atraktivní součástí byl mimo jiné od 29. od 30. září 26. ročník tradiční kuchařské soutěže určené mladým kuchařským talentům Gastro Olomouc Olima Cup a dále od 1. do 2. října 4. ročník cukrářské soutěže Moravský cukrářský šampionát.

Na toto zápolení cukrářů zavítaly coby moderátoři hvězdy z pořadu Peče celá země známý cukrář Josef Maršálek a Tereza Bebarová.

Návštěvníci festivalu se s nimi mohli setkat nejenom při moderování, ale také při slavnostním křtu jejich nové knihy Čas na pečení! v sobotu 1. 10. ve 14 hodin.

Velké oblibě se u návštěvníků gastrofestivalu Olima těšil také mezinárodní Grand Prix ovocných destilátů Flora košť, v jehož rámci odborné poroty ohodnotily více než 300 vzorků.

Své místo mělo i odtajnění výsledků soutěžního klání o nejlepší marmeládu Flora džem a také nové soutěže Flora mošť.

Uskutečnilo se zde také slavnostní vyhlášení letošních držitelů certifikátu Regionální potravina Olomouckého kraje a Výrobek Olomouckého kraje.





## Dýňodlabání

| 29. září

Tvořivé dílničky ve vyřezávání, vydlabávání a zdobení tykví kladou důraz na rozvíjení kreativity a praktických dovedností žáků s aktivním využitím volného času. Soutěž byla rozšířena o novou kategorii – malování na dýně určenou pro žáky prvního i druhého stupně. Pro tuto kategorii byla speciálně vybrána partenokarpická odrůda Tykev – Cuketa Trend F1. Některé týmy si dýně samy vypěstovaly na školních pozemcích nebo vlastních zahrádkách ze semen dodaných od partnera soutěže SEMO Smržice.

Sedmého ročníku tvořivé a vzdělávací soutěže Dýňodlabání 2022 pro žáky základních škol Olomouckého kraje se zúčastnilo 67 dvoučlenných týmů ze 14 základních škol z okresů Přerov, Prostějov, Šumperk a Olomouc.

Odborná porota ve složení Jiří Malaska, vedoucí botanické zahrady a rozária Olomouc, Ing. Věra Mazalová ze společnosti SEMO Smržice a Ing. Kateřina Smékalová, Ph.D. z Výzkumného ústavu rostlinné výroby Olomouc vybrala nejlepší soutěžní exponáty, které byly slavnostně vyhlášeny, oceněny diplomem a hodnotnými dary od partnerů soutěže.

Úžasné dýňové výtvořky se staly součástí podzimní zahradnické výstavy Flora Olomouc – Hortikomplex 2022 a pro návštěvníky byly k vidění po celou dobu výstavy na terase pavilonu A. Kreativní a nápadité objekty z dýní, soutěživá a zároveň stmelující atmosféra, tak lze charakterizovat 7. ročník Dýňodlabání.



## Rozkvetlé památky

| 29. září - 14. října

Rozkvetlé památky propojují nádheru sakrální architektury s krásou a svěžestí květin. Výzdoba je realizována v týdnu konání výstavy Flora Olomouc – Hortikomplex a návštěvníkům je zpřístupněna souběžně se zahájením podzimní výstavy Flora Olomouc. Květinová výzdoba je v sakrálních objektech udržována po dobu dvou týdnů s přihlédnutím k použitému materiálu a okolním podmínkám. Rozkvetlé památky se spolu s celonárodní výstavou ovoce, zeleniny a školkařských výpěstků vzájemně propagují, což zajišťuje vysokou návštěvnost, která se pohybuje okolo 20 tisíc. Vzhledem k tomu, že vstup do objektů není zpoplatněn, je počet návštěvníků pouze orientační a vychází z dosahu naší propagace a z návštěvnosti výstavy Flora Olomouc – Hortikomplex. V minulém roce se poprvé uskutečnily komentované prohlídky kostela za účasti tvůrců jednotlivých aranžmá, které byly hojně navštěvovány. V roce 2022 jsme je opět zajistili, v každém kostele se konaly dvě komentované prohlídky.

Kostel Zvěstování Páně na olomouckém Dolním náměstí obohatila o květinovou výzdobu floristka Viola Zeithamlová z Viola floristka, Tereza Hlubučková a Tomáš Hakl. Prostor rozzářily *Dianthus caryophyllus*, květenství traviny *Cortaderia*, fialové koule *Caeruleum Azureum*, oranžové květy chryzantém a celkový dojem doplnila *Physalis alkekengi*.

V Husově sboru pracovali se svým týmem studentů České zahradnické akademie Mělník Klára Franc Vavříková a Jaromír Kokeš. Dominantní rostlinou celého aranžmá byla *Orchidej Phalaenopsis* doplněna o *tillandcie*, *Calluna vulgaris* a *Physalis alkekengi*.

Letos poprvé byl nazdoben Kostel sv. Cyrila a Metoděje v Hejčíně. Kostel neoklasicizující moderny byl postaven v třicátých letech 20. století. Jednoduchý exteriér kostela kontrastuje s bohatou mozaikovou výzdobou, kterou doplnily květinami Jarmila a Petra Pejpalovy. Interiér kostela byl vyzdoben výhony i květenstvím *Hedera*, květenstvím *Pyracanthus*, *Calluna vulgaris*, *Lilium*, *Cyclamen*, *Gladiolus*, *Hydrangea*.

Projekt Rozkvetlé památky byl realizován pod záštitou ministra zemědělství Zdeňka Nekuly, ministra kultury Martina Baxy, hejtmána Olomouckého kraje Josefa Suchánka, primátora Statutárního města Olomouce Miroslava Žbánka a biskupa a administrátora arcidiecéze olomoucké Mons. Josefa Nuzíka.



### Svět kostek

| 15. - 16. října

Mezinárodní výstava LEGO® modelů Svět kostek měla na Výstavišti Flora Olomouc v roce 2022 svoji premiéru. Akce byla pořádána společně s držitelem licence panem Tomášem Kašpaříkem. Oba subjekty spolupracovaly ke vzájemné spokojenosti, což bylo zřejmé na vysoké úrovni výstavy a kvalitně provedených expozicích.

Výstavy Svět kostek se na Výstavišti Flora Olomouc zúčastnilo celkem 78 vystavovatelů v zastoupení domácích i zahraničních (4x Polsko, 2x Rakousko, 1x Slovensko). Prodejní sekce nabídla licencované LEGO® produkty (stavebnice, náhradní LEGO® dílky a bižuterii z LEGO®). Gastro sekce nabídla široký sortiment studené i teplé kuchyně zaměřené primárně na dětského návštěvníka.

Výstava byla rozdělena do šesti sekcí: výstavní, prodejní, herní a soutěžní zóny, edukativní program s lektory, doprovodný program – talk show a pre-

zentace, interaktivní mozaiková stěna a fotostěna. Návštěvníci mohli obdivovat obří funkční ruské kolo zapsané v Guinnessově knize rekordů, velké kolejiště o rozloze desítek metrů čtverečních s jezdícími vlaky, temné bludiště se zářícími LEGO® sochami, robotiku z LEGO® Mindstorms a celou řadu dalších pohyblivých, statických i svítících modelů.

V herních zónách využily děti hromady kostek LEGO® a také LEGO DUPLO® na hraní, v chill-out zóně byl na LED projekci promítán animovaný film „Jak vzniklo LEGO®“, designéři z LEGO® ČR simulovali pomocí počítačové grafiky návody na výrobu objektů z LEGO® kostek. Po celou dobu výstavy byla pro návštěvníky připravena soutěž o nejlepší exponát (model), odměnu v podobě LEGO® stavebnice získali jak vystavovatelé za nejlepší modely, tak vylosovaní návštěvníci.

Propagace akce byla dle mediaplánu. Z výstavy byly odbaveny dva streamy z příprav a v sobotu dopoledne vysílala Česká televize živý vstup na programu ČT24 – tyto podpůrné aktivity rozhodně přispěly k posílení návštěvnosti akce, kterou si nenechalo ujít přes 20 tisíc návštěvníků.



### Výsledky hospodaření obchodního úseku (v tis. Kč)

Obchodní úsek	2019	2020	2021	2022
provozní náklady	31 325	23 726	21 469	28 094
odpisy	3 470	3 169	2 900	2 753
vnitropodnikové náklady	1 652	934	1 056	1 520
Náklady celkem	36 447	27 829	25 425	32 267
provozní výnosy	37 608	19 785	26 671	37 964
vnitropodnikové výnosy	71	46	8	111
Výnosy celkem	37 679	19 831	26 679	38 075
HV bez režii	1 232	-7 998	1 254	5 708
režie částka	-4 363	-3 211	-3 973	-4 404
režie %	49,05%	44,47%	43,15%	44,59%
HV včetně režii	-3 131	-11 209	-2 719	1 304



## 5. Pracovníci a mzdy

### Zaměstnanost

V roce 2022 se začal průměrný přepočtený stav zaměstnanců vzhledem ke skončení epidemiologické situace ve státě zvyšovat. Celkové počty zaměstnanců a vyplacený objem mzdových prostředků jsou rozepsány v tabulce níže. Vzhledem k tomu, že se po pandemii začaly uskutečňovat akce a zvýšil se objem poskytovaných služeb, byly provedeny organizační změny a zvýšil se počet zaměstnanců. Průměrná mzda zaměstnanců Výstaviště Flora Olomouc a.s. v roce 2022 činila 27 030 Kč což je oproti roku 2021 jen mírné zvýšení. Pro rok 2023 předpokládáme nárůst cca o 10 %.

Vývoj zaměstnanosti	Kategorie zaměstnanců		
	THP	dělníci	celkem
Průměrný přepočtený stav			
2020	28,00	38,06	66,06
2021	23,21	35,22	58,43
2022	25,32	46,17	71,49

Vývoj mezd	Kategorie zaměstnanců		
	THP	dělníci	celkem
Průměrná měsíční mzda (Kč)			
2020	34 467	23 825	29 146
2021	33 879	21 919	26 670
2022	34 920	22 720	27 030

### Péče o zaměstnance

Vnitropodniková směrnice upravuje benefity pro zaměstnance, a to především:

- | prodloužení dovolené o 1 týden všem zaměstnancům v souladu s § 213, odst. 1 ZP
- | vyplacení odměn při dosáhnutí životního jubilea a při odchodu do důchodu
- | na žádost zaměstnance zaměstnavatel poskytuje příspěvek na penzijní nebo životní pojištění ve výši 5 % ze mzdy dle základního mzdového výměru měsíčně.
- | na žádost zaměstnance zaměstnavatel poskytuje bezúročnou půjčku zaměstnanci, který se dostal do tíživé životní situace, v maximální výši 30 000 Kč
- | zaměstnavatel zajišťuje zaměstnancům stravenkový paušál v hodnotě 77 Kč za každou odpracovanou směnu,
- | zaměstnanci mohou využít možnosti volných vstupů na akce společnosti i spřátelených společností,
- | zaměstnavatel na žádost zaměstnance hradí očkování proti žloutence a klíšťové encefalitidě



## 6. Hospodářské výsledky společnosti

### 6.1 Výklad k uplynulému vývoji podnikání a k finanční situaci společnosti

- | Po ústupu pandemie covid-19, která zasáhla do naší obchodní činnosti už jen na počátku roku 2022, se naše ekonomická situace začala stabilizovat. Tržby se oproti předchozímu roku zasaženému pandemií zvýšily o více než 18 000 tis. Kč. Bylo možné uskutečnit plánované akce, omezena byla pouze plesová sezóna. Po dvou letech jsme se mohli vrátit k naší stěžejní akci – jarní výstavě Flora Olomouc.
- | Velkou pomocí nám byla i podpora zřizovatele Statutárního města Olomouce ve formě objednávek a zakázek nad roční rámec poskytovaných služeb. Byla nám svěřena správa městské tržnice, kde jsme se snažili udržovat a především revitalizovat tento prostor. Dále byly prováděny květinové výzdoby v různých částech města.
- | Podpora přišla i z Olomouckého kraje. Tato instituce významně podpořila oblíbenou a ojedinělou akci Rozkvetlé památky a také festival Vyznání růžím, který byl v roce 2022 provázán s příležitostí 50. výročí založení unikátního prostoru olomouckého rozária. Nevýznamná nebyla ani podpora jarní etapy Flora Olomouc.
- | Významně společnosti pomohla podpora z MZe (SFIZ) administrovaná Svazem květinářů a floristů ČR, a to ve výši 2 891 tis. Kč. Podpora byla využita na všechny zahradnické výstavy, festivaly a přehlídky pořádané s touto tematikou VFO.
- | Velmi pozitivního výsledku hospodaření ve výši 3 287 tis. Kč se nám podařilo dosáhnout vysokým nasazením všech zaměstnanců společnosti, podporou zřizovatele Statutárního města Olomouce i Olomouckého kraje.
- | Předpokládáme, že budoucí ekonomickou situaci bude nadále ovlivňovat vysoká inflace, vysoké ceny energií a dalších komodit ovlivňující nejen fungování naší společnosti, ale životy nás všech. V následujících letech se předpokládá významné utlumení dotací plynoucích z MZe i z dalších institucí.





## 6.2 Rozvaha

Minimální závazný výčet informací  
podle vyhlášky č. 500/2002 Sb.  
ve znění pozdějších předpisů

**ROZVAHA**  
v plném rozsahu

ke dni 31.12.2022

(v celých tisících Kč)

Rok	Měsíc	IČO
2022	12	25848526

Jméno a příjmení, obchodní firma nebo jiný  
název účetní jednotky

Výstaviště Flora Olomouc, a.s.

Sídlo nebo bydliště účetní jednotky  
a místo podnikání (liši-li se od bydliště)

Wolkerova 37/17

779 00 Olomouc

Označení	AKTIVA	Číslo řádku	Běžné účetní období			Minulé úč. období
			Brutto 1	Korekce 2	Netto 3	Netto 4
a	b	c				
	AKTIVA CELKEM (ř. 02 + 03 + 37 + 74) = ř. P01	01	214 971	-110 468	104 503	97 864
A.	Pohledávky za upsaný základní kapitál	02	0	0	0	0
B.	Stálá aktiva (ř. 04 + 14 + 27)	03	198 916	-110 413	88 503	88 055
B. I.	Dlouhodobý nehmotný majetek (ř. 05 + 06 + 09 + 10 + 11)	04	2 204	-2 077	127	92
B. I. 1.	Nehmotné výsledky vývoje	05	0	0	0	0
	2. Ocenitelná práva (ř. 07 + 08)	06	2 088	-2 077	11	1
	2. 1. Software	07	1 993	-1 982	11	4
	2. Ostatní ocenitelná práva	08	95	-95	0	0
	3. Goodwill	09	0	0	0	0
	4. Ostatní dlouhodobý nehmotný majetek	10	0	0	0	0
	5. Poskytnuté zálohy na dlouhodobý nehmotný majetek a nedokončený dlouhodobý nehmotný majetek (ř. 12 + 13)	11	116	0	116	88
	5. 1. Poskytnuté zálohy na dlouhodobý nehmotný majetek	12	0	0	0	0
	2. Nedokončený dlouhodobý nehmotný majetek	13	116	0	116	88
B. II.	Dlouhodobý hmotný majetek (ř. 15 + 18 + 19 + 20 + 24)	14	196 712	-108 336	88 376	87 963
B. II. 1.	Pozemky a stavby (ř. 16 + 17)	15	153 391	-79 957	73 434	75 509
	1. 1. Pozemky	16	32 428	0	32 428	32 428
	2. Stavby	17	120 963	-79 957	41 006	43 081
	2. Hmotné movité věci a jejich soubory	18	33 895	-28 330	5 565	2 826
	3. Oceňovací rozdíl k nabytému majetku	19	0	0	0	0
	4. Ostatní dlouhodobý hmotný majetek (ř. 21 + 22 + 23)	20	226	-49	177	184
	4. 1. Pěstlivostní celky trvalých porostů	21	0	0	0	0
	2. Dospělá zvířata a jejich skupiny	22	0	0	0	0
	3. Jiný dlouhodobý hmotný majetek	23	226	-49	177	184
	5. Poskytnuté zálohy na dlouhodobý hmotný majetek a nedokončený dlouhodobý hmotný majetek (ř. 25 + 26)	24	9 200	0	9 200	9 444
	5. 1. Poskytnuté zálohy na dlouhodobý hmotný majetek	25	0	0	0	0
	2. Nedokončený dlouhodobý hmotný majetek	26	9 200	0	9 200	9 444
B. III.	Dlouhodobý finanční majetek (ř. 28 až 34)	27	0	0	0	0
B. III. 1.	Podíly - ovládaná nebo ovládající osoba	28	0	0	0	0
	2. Zápůjčky a úvěry - ovládaná nebo ovládající osoba	29	0	0	0	0
	3. Podíly - podstatný vliv	30	0	0	0	0
	4. Zápůjčky a úvěry - podstatný vliv	31	0	0	0	0
	5. Ostatní dlouhodobé cenné papíry a podíly	32	0	0	0	0
	6. Zápůjčky a úvěry - ostatní	33	0	0	0	0
	7. Ostatní dlouhodobý finanční majetek (ř. 35 + 36)	34	0	0	0	0
	7. 1. Jiný dlouhodobý finanční majetek	35	0	0	0	0
	2. Poskytnuté zálohy na dlouhodobý finanční majetek	36	0	0	0	0



Označení	AKTIVA	Číslo řádku	Běžné účetní období			Minulé úč. období Netto
			Brutto 1	Korekce 2	Netto 3	
a	b	c				4
C.	Oběžná aktiva (ř. 38 + 46 + 68 + 71)	37	15 681	-55	15 626	9 691
C. I.	Zásoby (ř. 39 + 40 + 41 + 44 + 45)	38	372	0	372	371
C. I. 1.	Materiál	39	341	0	341	337
2.	Nedokončená výroba a polotovary	40	0	0	0	0
3.	Výrobky a zboží (ř. 42 + 43)	41	31	0	31	34
3. 1.	Výrobky	42	0	0	0	0
2.	Zboží	43	31	0	31	34
4.	Mladá a ostatní zvířata a jejich skupiny	44	0	0	0	0
5.	Poskytnuté zálohy na zásoby	45	0	0	0	0
C. II.	Pohledávky (ř. 47 + 57 + 78)	46	3 227	-55	3 172	2 719
C. II. 1.	Dlouhodobé poh	47	0	0	0	7
1. 1.	Pohledávky z obchodních vztahů	48	0	0	0	0
2.	Pohledávky - ovládaná nebo ovládající osoba	49	0	0	0	0
3.	Pohledávky - podstatný vliv	50	0	0	0	0
4.	Odložená daňová pohledávka	51	0	0	0	0
5.	Pohledávky - os (ř. 53 až 56)	52	0	0	0	7
5. 1.	Pohledávky za společnosti	53	0	0	0	0
2.	Dlouhodobé poskytnuté zálohy	54	0	0	0	0
3.	Dohadné účty aktivní	55	0	0	0	0
4.	Jiné pohledávky	56	0	0	0	7
2.	Krátkodobé poh (ř. 58 až 61)	57	3 227	-55	3 172	2 712
2. 1.	Pohledávky z obchodních vztahů	58	1 923	-55	1 868	1 281
2.	Pohledávky - ovládaná nebo ovládající osoba	59	0	0	0	0
3.	Pohledávky - podstatný vliv	60	0	0	0	0
4.	Pohledávky - os (ř. 62 až 67)	61	1 304	0	1 304	1 431
4. 1.	Pohledávky za společnosti	62	0	0	0	0
2.	Sociální zabezpečení a zdravotní pojištění	63	0	0	0	0
3.	Stát - daňové pohledávky	64	63	0	63	93
4.	Krátkodobé poskytnuté zálohy	65	1 048	0	1 048	1 021
5.	Dohadné účty aktivní	66	0	0	0	0
6.	Jiné pohledávky	67	193	0	193	317
C. II. 3.	Časové rozlišení (ř. 79 až 81)	78	0	0	0	0
1.	Náklady příštích období	79	0	0	0	0
2.	Komplexní náklady příštích období	80	0	0	0	0
3.	Příjmy příštích období	81	0	0	0	0
C. III.	Krátkodobý finan (ř. 69 až 70)	68	0	0	0	0
C. III. 1.	Podíly - ovládaná nebo ovládající osoba	69	0	0	0	0
2.	Ostatní krátkodobý finanční majetek	70	0	0	0	0
C. IV.	Peněžní prostřed (ř. 72 až 73)	71	12 082	0	12 082	6 601
C. IV. 1.	Peněžní prostředky v pokladně	72	186	0	186	162
2.	Peněžní prostředky na účtech	73	11 896	0	11 896	6 439
D.	Časové rozlišení (ř. 75 až 77)	74	374	0	374	118
D. 1.	Náklady příštích období	75	374	0	374	118
2.	Komplexní náklady příštích období	76	0	0	0	0
3.	Příjmy příštích období	77	0	0	0	0







Označení	PASIVA	Číslo řádku	Stav v běžném účetním období	Stav v minulém účetním období	
a	b	c	5	6	
	PASIVA CELKEM	+ 24 + 64) = ř. A01	01	104 503	97 864
A.	Vlastní kapitál	(ř. 3 + 7 + 15 + 18 + 22 +	02	92 666	89 453
A. I.	Základní kapitál	(ř. 4 až 6)	03	107 000	107 000
A. I. 1.	Základní kapitál		04	107 000	107 000
	2. Vlastní podíly (-)		05	0	0
	3. Změny základního kapitálu		06	0	0
A. II.	Ážio a kapitálové fondy	(ř. 8 + 9)	07	3 230	3 230
A. II. 1.	Ážio		08	3 191	3 191
	2. Kapitálové fondy	(ř. 10 až 14)	09	39	39
	2. 1. Ostatní kapitálové fondy		10	39	39
	2. Oceňovací rozdíly z přecenění majetku a závazků (+/-)		11	0	0
	3. Oceňovací rozdíly z přecenění při přeměnách obchodních korporací (+/-)		12	0	0
	4. Rozdíly z přeměn obchodních korporací (+/-)		13	0	0
	5. Rozdíly z ocenění při přeměnách obchodních korporací (+/-)		14	0	0
A. III.	Fondy ze zisku	(ř. 16 + 17)	15	1 012	1 086
A. III. 1.	Ostatní rezervní fondy		16	851	851
	2. Statutární a ostatní fondy		17	161	235
A. IV.	Výsledek hospodaření minulých let (+/-)	(ř. 19 až 21)	18	-21 863	-23 691
A. IV. 1.	Nerozdělený zisk nebo neuhrazená ztráta minulých let (+/-)		19	-21 175	-23 003
	2. Jiný výsledek hospodaření minulých let (+/-)		21	-688	-688
A. V.	Výsledek hospodaření bezného účetního období (ř. A01 - 03 - 07 - 15 - 18 - 23 - 24 - 64) = ř. 55 výkazu zisku a ztráty v plném rozsahu		22	3 287	1 828
A. VI.	Rozhodnuto o zálohové výplatě podílu na zisku		23	0	0
B + C	CIZÍ ZDROJE	(ř. 25 + 30)	24	10 654	8 186
B.	Rezervy	(ř. 26 až 29)	25	0	0
B. 1.	Rezerva na důchody a podobné závazky		26	0	0
	2. Rezerva na daň z příjmů		27	0	0
	3. Rezervy podle zvláštních právních předpisů		28	0	0
	4. Ostatní rezervy		29	0	0
C.	Závazky	(ř. 31 + 46 + 67)	30	10 654	8 186
C. I.	Dlouhodobé závazky	(ř. 32 + (35 až 42))	31	3 125	3 347
C. I. 1.	Vydané dluhopisy	(ř. 33 + 34)	32	0	0
	1. 1. Vyměnitelné dluhopisy		33	0	0
	2. Ostatní dluhopisy		34	0	0
	2. Závazky k úvěrovým institucím		35	0	0
	3. Dlouhodobé přijaté zálohy		36	0	0
	4. Závazky z obchodních vztahů		37	37	37
	5. Dlouhodobé směnky k úhradě		38	0	0
	6. Závazky - ovládaná nebo ovládající osoba		39	0	0
	7. Závazky - podstatný vliv		40	0	0
	8. Odložený daňový závazek		41	3 088	3 310
	9. Závazky - ostatní	(ř. 43 až 45)	42	0	0
	9. 1. Závazky ke společníkům		43	0	0
	2. Dohadné účty pasivní		44	0	0
	3. Jiné závazky		45	0	0



Označení	PASIVA	Číslo řádku	Stav v běžném účetním období	Stav v minulém účetním období
a	b			
C. II.	Krátkodobé závazky (ř. 47 + (50 až 56))	46	7 529	4 839
C. II. 1.	Vydane dluhopisy (ř. 48 + 49)	47	0	0
1. 1.	Vyměnitelné dluhopisy	48	0	0
2.	Ostatní dluhopisy	49	0	0
2.	Závazky k úvěrovým institucím	50	0	0
3.	Krátkodobé přijaté zálohy	51	60	674
4.	Závazky z obchodních vztahů	52	2 909	801
5.	Krátkodobé směnky k úhradě	53	0	0
6.	Závazky - ovládaná nebo ovládající osoba	54	0	0
7.	Závazky - podstatný vliv	55	0	0
8.	Závazky - ostatní (ř. 57 až 63)	56	4 560	3 354
8. 1.	Závazky ke společníkům	57	0	0
2.	Krátkodobé finanční výpomoci	58	0	0
3.	Závazky k zaměstnancům	59	1 865	1 492
4.	Závazky ze sociálního zabezpečení a zdravotního pojištění	60	896	695
5.	Stát - daňové závazky a dotace	61	617	95
6.	Dohadné účty pasivní	62	1 120	1 030
7.	Jiné závazky	63	62	52
III.	Časové rozlišení pasiv (ř. 68 až 69)	67	0	0
1.	Výdaje příštích období	68	0	0
2.	Výnosy příštích období	69	0	0
D.	Časové rozlišení pasiv (ř. 65 + 66)	64	1 183	225
D. 1.	Výdaje příštích období	65	446	204
2.	Výnosy příštích období	66	737	21

Sestaveno dne: 14. 4. 2023		Podpisový záznam statutárního orgánu účetní jednotky nebo podpisový záznam fyzické osoby, která je účetní jednotkou:	
			
Právní forma účetní jednotky:	Předmět podnikání:	Poznámka:	
Akciová společnost	Údržba městských parků Výstavnická činnost		





## 6.3 Výkaz zisku a ztráty

Minimální závazný výčet informací  
podle vyhlášky č. 500/2002 Sb.  
ve znění pozdějších předpisů

**VÝKAZ ZISKU A ZTRÁTY  
v plném rozsahu**

 ke dni **31.12.2022**

(v celých tisících Kč)

Rok	Měsíc	IČO
2022	12	25848526

 Jméno a příjmení, obchodní firma nebo jiný  
název účetní jednotky

Výstaviště Flora Olomouc, a.s.

 Sídlo nebo bydliště účetní jednotky  
a místo podnikání liší-li se od bydliště

Wolkerova 37/17

779 00 Olomouc

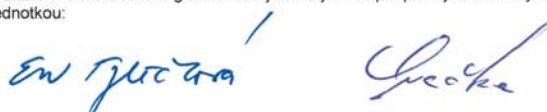
Označení a	TEXT b	Číslo řádku c	Skutečnost v účetním období	
			běžném 1	minulém 2
I.	Tržby z prodeje výrobků a služeb	01	79 645	61 187
II.	Tržby za prodej zboží	02	133	62
A.	Výkonová spotřeba (ř. 04 až 06)	03	36 105	31 411
A. 1.	Náklady vynaložené na prodané zboží	04	76	56
A. 2.	Spotřeba materiálu a energie	05	15 533	10 797
A. 3.	Služby	06	20 496	20 558
B.	Změna stavu zásob vlastní činnosti (+/-)	07	-657	-411
C.	Aktivace (-)	08	0	0
D.	Osobní náklady (ř. 10 + 11)	09	39 355	31 088
D. 1.	Mzdové náklady	10	28 667	22 543
D. 2.	Náklady na sociální zabezpečení, zdravotní pojištění a ostatní náklady (ř. 12 + 13)	11	10 688	8 545
D. 2.1.	Náklady na sociální zabezpečení a zdravotní pojištění	12	8 858	7 130
D. 2.2.	Ostatní náklady	13	1 830	1 415
E.	Úpravy hodnot v provozní oblasti (ř. 15 + 18 + 19)	14	4 790	4 831
E. 1.	Úpravy hodnot dlouhodobého nehmotného a hmotného majetku (ř. 16 + 17)	15	4 808	4 824
E. 1.1.	Úpravy hodnot dlouhodobého nehmotného a hmotného majetku - trvalé	16	4 808	4 824
E. 1.2.	Úpravy hodnot dlouhodobého nehmotného a hmotného majetku - dočasné	17	0	0
E. 2.	Úpravy hodnot zásob	18	0	0
E. 3.	Úpravy hodnot pohledávek	19	-18	7
III.	Ostatní provozní výnosy (ř. 21 až 23)	20	4 372	8 510
III. 1.	Tržby z prodaného dlouhodobého majetku	21	205	99
III. 2.	Tržby z prodaného materiálu	22	273	211
III. 3.	Jiné provozní výnosy	23	3 894	8 200
F.	Ostatní provozní náklady (ř. 25 až 29)	24	935	1 119
F. 1.	Zůstatková cena prodaného dlouhodobého majetku	25	35	0
F. 2.	Prodaný materiál	26	0	0
F. 3.	Daně a poplatky	27	489	308
F. 4.	Rezervy v provozní oblasti a komplexní náklady příštích období	28	0	0
F. 5.	Jiné provozní náklady	29	411	811
*	Provozní výsledek hospodaření (+/-) [ř. 01 + 02 - 03 - 07 - 08 - 09 - 14 + 20 - 24]	30	3 622	1 721



Označení a	TEXT b	Číslo řádku c	Skutečnost v účetním období	
			běžném 1	minulém 2
IV.	Výnosy z dlouhodobého finančního majetku - podíly (ř. 32 + 33)	31	0	0
IV. 1.	Výnosy z podílů - ovládaná nebo ovládající osoba	32	0	0
IV. 2.	Ostatní výnosy z podílů	33	0	0
G.	Náklady vynaložené na prodané podíly	34	0	0
V.	Výnosy z ostatního dlouhodobého finančního majetku (ř. 36 + 37)	35	0	0
V. 1.	Výnosy z ostatního dlouhodobého finančního majetku - ovládaná nebo ovládající osoba	36	0	0
V. 2.	Ostatní výnosy z ostatního dlouhodobého finančního majetku	37	0	0
H.	Náklady související s ostatním dlouhodobým finančním majetkem	38	0	0
VI.	Výnosové úroky a podobné výnosy (ř. 40 + 41)	39	54	0
VI. 1.	Výnosové úroky a podobné výnosy - ovládaná nebo ovládající osoba	40	0	0
VI. 2.	Ostatní výnosové úroky a podobné výnosy	41	54	0
I.	Úpravy hodnot a rezervy ve finanční oblasti	42	0	0
J.	Nákladové úroky a podobné náklady (ř. 44 + 45)	43	2	77
J. 1.	Nákladové úroky a podobné náklady - ovládaná nebo ovládající osoba	44	0	0
J. 2.	Ostatní nákladové úroky a podobné náklady	45	2	77
VII.	Ostatní finanční výnosy	46	0	0
K.	Ostatní finanční náklady	47	91	38
*	Finanční výsledek hospodaření (+/-) [ř. 31 - 34 + 35 - 38 + 39 - 42 - 43 + 46 - 47]	48	-39	-115
**	Výsledek hospodaření před zdaněním (+/-) (ř. 30 + 48)	49	3 583	1 606
L.	Daň z příjmů (ř. 51 + 52)	50	296	-222
L. 1.	Daň z příjmů splatná	51	518	0
L. 2.	Daň z příjmů odložená (+/-)	52	-222	-222
**	Výsledek hospodaření po zdanění (+/-) (ř. 49 - 50)	53	3 287	1 828
M.	Převod podílu na výsledku hospodaření společníkům (+/-)	54	0	0
***	Výsledek hospodaření za účetní období (+/-) (ř. 53 - 54)	55	3 287	1 828
*	Čistý obrát za účetní období [ř. 01 + 02 + 20 + 31 + 35 + 39 + 46]	56	84 204	69 759

Sestaveno dne: 14. 4. 2023

Podpisový záznam statutárního orgánu účetní jednotky nebo podpisový záznam fyzické osoby, která je účetní jednotkou:

Právní forma účetní jednotky:

Akciová společnost

Předmět podnikání:

Údržba městských parků  
Výstavnická činnost

Poznámka:





## 6.4 Výkaz cash flow

Zpracováno v souladu s vyhláškou č. 500/2002 Sb.		PŘEHLED O PENĚŽNÍCH TOCÍCH		Obchodní firma nebo jiný název účetní jednotky	
		( výkaz cash-flow )		Výstaviště Flora Olomouc, a.s.	
		31.12.2022			
		(v celých tisících Kč)		Sídlo, bydliště nebo místo podnikání účetní jednotky	
				Wolkerova 37/17	
				779 00 Olomouc	
P. Stav peněžních prostředků a peněžních ekvivalentů na začátku účetního období		6 601	5 098		
PENĚŽNÍ TOKY Z HLAVNÍ VÝDĚLEČNÉ ČINNOSTI (PROVOZNÍ ČINNOST)					
Z.	Účetní zisk nebo ztráta před zdaněním	3 583	1 606		
A. 1	Úprava o nepeněžní operace	3 947	4 880		
A. 1 1	Odpisy stálých aktiv(+) s vyj. zúst. ceny a dále umoř. opr. pol. k majetku	4 808	4 824		
A. 1 2	Změna stavu opravných položek, rezerv	-18	7		
A. 1 3	Zisk (ztráta) z prodeje stálých aktiv, vyúčt. do výnosů -, do nákladů +	-170	-99		
A. 1 4	Výnosy z dividend a podílů na zisku (-)	0	0		
A. 1 5	Vyučtované nákladové úroky (+), s výjimkou úroků zahrnovaných do ocenění dlouhodobého majetku a vyučtované výnosové úroky (-)	-52	77		
A. 1 6	Případné úpravy o ostatní nepeněžní operace	-621	52		
A. *	<b>Čistý peněžní tok z provozní činnosti před zdaněním a změnami pr.kap</b>	<b>7 530</b>	<b>6 466</b>		
A. 2	Změna stavu nepeněžních složek pracovního kapitálu	1 518	603		
A. 2 1	Změna stavu pohledávek z provozní činnosti (+/-) au čas. rozlišení	-173	-545		
A. 2 2	Změna stavu krátkodobých závazků z provozní činnosti (+/-) pu čas. rozl.	1 692	925		
A. 2 3	Změna stavu zásob (+/-)	-1	223		
A. 2 4	Změna stavu krátkodobého finančního maj. nespádající do PP a ekv.	0	0		
A. **	<b>Čistý peněžní tok z provozní činnosti před zdaněním</b>	<b>9 048</b>	<b>7 070</b>		
A. 3	Vyplacené úroky s výjimkou úroků zahrnovaných do ocenění dlouhodob. maj. (-)	-2	-77		
A. 4	Přijaté úroky (+)	54	0		
A. 5	Zaplacená daň z příjmů a za doměrky za minulé období (-)	0	0		
A. 7	Přijaté dividendy a podíly na zisku (+)	0	0		
A. ***	<b>Čistý peněžní tok z provozní činnosti</b>	<b>9 100</b>	<b>6 993</b>		
PENĚŽNÍ TOKY Z INVESTIČNÍ ČINNOSTI					
B. 1	Výdaje spojené s nabytím stálých aktiv	-3 818	-2 018		
B. 2	Příjmy z prodeje stálých aktiv	273	99		
B. 3	Zápůjčky a úvěry spřízněným osobám	0	0		
B. ***	<b>Čistý peněžní tok vztahující se k investiční činnosti</b>	<b>-3 545</b>	<b>-1 919</b>		
PENĚŽNÍ TOKY Z FINANČNÍCH ČINNOSTI					
C. 1	Dopady změn dlouhodobých, popř. krátkodobých závazků na PP a ekv.	0	-3 571		
C. 2	Dopady změn vlastního kapitálu na PP a ekv.	-74	0		
C. 2 1	Zvýšení PP a ekv. z titulu zvýšení základního kapitálu (RF) (+)	0	0		
C. 2 2	Vyplacení podílu na vlastním kapitálu společníkům (-)	0	0		
C. 2 3	Další vklady PP společníků a akcionářů	0	0		
C. 2 4	Úhrada ztráty společníky (+)	0	0		
C. 2 5	Přímé platby na vrub fondů (-)	-74	0		
C. 2 6	Vyplacené dividendy nebo podíly na zisku včetně zaplacené daně	0	0		
C. ***	<b>Čistý peněžní tok vztahující se k finanční činnosti</b>	<b>-74</b>	<b>-3 571</b>		
F.	<b>Čisté zvýšení resp. snížení peněžních prostředků</b>	<b>5 481</b>	<b>1 503</b>		
R.	<b>Stav peněžních prostředků a ekvivalentů na konci období</b>	<b>12 082</b>	<b>6 601</b>		

sestaveno dne: 14. 4. 2023

statutární orgán:

sestavil:

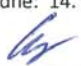





## 6.5 Přehled o změnách vlastního kapitálu

Přehled o změnách vlastního kapitálu		
ke dni 31. 12. 2022		IČ
(v celých tisících Kč)		25848526
Výstaviště Flora Olomouc, a. s. , Wolkerova 37/17 , 779 00 Olomouc		
Text	Skutečnost v účetním období	
	sledovaném	minulém
<b>A. Základní kapitál zapsaný v obchodním rejstříku (účet 411)</b>		
1. počáteční zůstatek	107 000	107 000
2. zvýšení		
3. snížení		
4. konečný zůstatek	107 000	107 000
<b>B. Základní kapitál nezapsaný (účet 419)</b>		
1. počáteční zůstatek		
2. zvýšení		
3. snížení		
4. konečný zůstatek		
<b>C. A.+/-B. se zohledněním účtu 252</b>		
1. počáteční zůstatek A. +/- B.	107 000	107 000
2. počáteční zůstatek vlastních akcií a obchodních podílů		
3. zvýšení stavu účtu 252		
4. snížení stavu účtu 252		
5. konečný zůstatek účtu 252		
6. konečný zůstatek A. +/- B. se zohledněním účtu 252	107 000	107 000
<b>D. Emisní ážio (účet 412)</b>		
1. počáteční zůstatek	3 191	3 191
2. zvýšení		
3. snížení		
4. konečný zůstatek	3 191	3 191
<b>E. Rezervní fondy (účet 421)</b>		
1. počáteční zůstatek	851	851
2. zvýšení		
3. snížení		
4. konečný zůstatek	851	851
<b>F. Ostatní fondy ze zisku (účet 427)</b>		
1. počáteční zůstatek	235	235
2. zvýšení		
3. snížení	74	
4. konečný zůstatek	161	235
<b>G. Kapitálové fondy (účet 413)</b>		
1. počáteční zůstatek	39	39
2. zvýšení		
3. snížení		
4. konečný zůstatek	39	39
<b>H. Rozdíly z přecenění nezahrnuté do výsledku hospodaření (účty 414 + 418)</b>		
1. počáteční zůstatek		
2. zvýšení		
3. snížení		
4. konečný zůstatek		





<b>I. Zisk účetních období (účet 428 + zůstatek na straně D účtu 431)</b>		
1. počáteční zůstatek	1 828	
2. zvýšení		
3. snížení	1 828	
4. konečný zůstatek		
<b>J. Ztráta účetních období (účet 429 + zůstatek na straně MD účtu 431)</b>		
1. počáteční zůstatek	-23 003	-17 913
2. zvýšení		-5 090
3. snížení	1 828	
4. konečný zůstatek	-21 175	-23 003
<b>Jl. Jiný výsledek minulých období (účet 426)</b>		
1. počáteční zůstatek	-688	-688
2. zvýšení		
3. snížení		
4. konečný zůstatek	-688	-688
<b>K. Zisk / ztráta za účetní období po zdanění</b>		
1. počáteční zůstatek		
2. zvýšení	3 287	1 828
3. snížení		
4. konečný zůstatek	3 287	1 828
<b>X. Vlastní kapitál celkem</b>		
1. počáteční zůstatek	89 453	87 625
2. zvýšení	3 287	1 828
3. snížení	74	
4. konečný zůstatek	92 666	89 453
sestaveno dne: 14. 4. 2023      statutární orgán:		
sestavila:   		



## 6.6 Příloha k účetní uzávěrce

### Příloha v účetní závěrce v plném rozsahu (tis. Kč)

#### I.

#### Obecné údaje

Název účetní jednotky: Výstaviště Flora Olomouc, a. s.  
 DIČ: CZ25848526  
 Sídlo: Wolkerova 37/17, Olomouc 779 00  
 Kategorie: střední  
 Povinnost ověření ÚZ: ano  
 Právní forma: akciová společnost  
 Rozhodující předmět činnosti: údržba veřejné zeleně  
 Datum vzniku: 1. 1. 2000  
 Rozvahový den: 31. 12. 2022  
 Okamžik sestavení účetní závěrky: 14. 4. 2023  
 Zápis do veřejného rejstříku: Krajským obchodním soudem v Ostravě  
 oddíl B, vložka 2255

Statutární město Olomouc vlastní 100% základního kapitálu

Změny provedené v účetním období v obchodním rejstříku

V roce 2022 odstoupil Mgr. Pavel Hekela a do funkce člena představenstva byl jmenován Mgr. Richard Šrámek, Ph.D. Den vzniku členství dne 20.6. 2022.

Dne 30. 11. 2022 byla odvolaná dozorčí rada.  
 Nová dozorčí rada byla jmenovaná od 1. 12. 2022.  
 Dne 5. 12. 2022 byla zvolena předsedkyně a místopředseda dozorčí rady.

Jména a příjmení členů statutárních a dozorčích orgánů ke konci účetního období:

Jméno a příjmení	funkce
<b>Dozorčí rada</b>	
Magdaléna Vanečková	předsedkyně zvolené 5. 12. 2022
Ing. Stanislav Flek	místopředseda zvolen 5. 12. 2022
Ing. David Alt	člen
Ing. Monika Hryzbilová	členka
Daniel Řezníček M.A.	člen
Ing. Mgr. Tomáš Sýkora	člen
Bc. Jan Žůrek	člen
<b>představenstvo</b>	
Ing. Eva Fuglíčková	předsedkyně
Ing. Jiří Svačinka	místopředseda
Mgr. Richard Šrámek, Ph.D.	člen

Výše zápůjček, úvěrů, poskytnutých záruk a ostatních plnění jak v peněžní, tak v naturální formě členům statutárních, dozorčích a řídicích orgánů nebyly poskytnuty.





**Průměrný přepočtený počet zaměstnanců v průběhu účetního období**

	2021	2022
Průměrný přepočtený stav zaměstnanců	58,4	71,49
z toho řídících	3	2,5
Výše osobních nákladů	31 088	39 355
z toho řídicí pracovníci	2 061	1 966
Odměny statutárním a dozorčím orgánům	3 530	4 089

V polovině roku nastala změna ve vedení společnosti, kdy se obchodní ředitel stal členem představenstva.

**II.****Použité obecné účetní zásady a účetní metody****1. Obecné účetní zásady**

Účetní jednotka se řídí zákonem o účetnictví č. 563/1991 Sb., o účetnictví, ve znění pozdějších předpisů a prováděcí vyhláškou č. 500/2002 Sb. Účetní období společnosti je kalendářní rok.

**2. Způsoby oceňování majetku, závazků a pohledávek****Dlouhodobý hmotný a nehmotný majetek**

Při vkladu majetku k 1. 1. 2000 byly použity reprodukční ceny (dle znaleckého posudku). Dlouhodobý hmotný a nehmotný majetek je oceňován pořizovací cenou a náklady s pořízením související.

Dlouhodobý hmotný a nehmotný majetek vytvořený vlastní činností je oceňován přímými materiálovými náklady, mzdovými náklady a souvisejícími režijními náklady.

Pořizovací cena dlouhodobého nehmotného a hmotného majetku se snižuje o poskytnutou dotaci na jeho pořízení.

**zásoby**

Nakupované zásoby jsou oceněny pořizovacími cenami. Pořizovací cena zásob zahrnuje náklady na jejich pořízení vč. nákladů s pořízením souvisejících. Účtování probíhá metodou B, metoda účtování úbytku zásob FIFO, u některých zásob (PHM) váženým aritmetickým průměrem.

**3. Stanovení úprav hodnot majetku**

Používáme měsíční, rovnoměrné odepisování z pořizovacích cen včetně nákladů souvisejících s pořízením majetku po odečtu případných dotací. Doba odepisování je stanovena dle životnosti a zpravidla shodná s dobou životnosti dle odpisových skupin zákona o dani z příjmů.

Opravné položky k pohledávkám tvoříme v souladu se zákonem č. 593/1992 Sb., o rezervách pro zjištění základu daně z příjmů ve změně pozdějších předpisů.

**4. Způsob uplatnění při přepočtu údajů v cizích měnách na českou měnu**

Pro výpočet údajů v cizích měnách účetní jednotka používá denní kurz ČNB.



## III.

**Doplňující informace k rozvaze, výkazu zisku a ztráty a přehledu o změnách vlastního kapitálu.****1. Přehled významných událostí po datu účetní závěrky**

Počátkem následujícího roku se uskuteční připravovaný vklad majetku do společnosti ze strany Statutárního města Olomouce. Jedná se o dostavbu pavilonu A a správní budovu s restaurací, které společnost využívá na základě nájemní smlouvy z roku 2015. Vklad bude uskutečněn zvýšením základního kapitálu, dle znaleckých posudků, které činí 92 700 tis. Kč. Po převodu bude nájemní smlouva jejímž předmětem je pronájem tohoto vkládaného majetku a to: budova č.p. 1202 na pozemku parc.č.st 1890(správní budova) a dále nebytová jednotka č. 37/2, jiný nebytový prostor v budově č. 37, která je součástí pozemku parc.č.st. 1487/4 (dostavba pavilonu A) ukončena.

Pachtovní smlouva ze dne 14. 9 .2016 se Statutárním městem Olomouc o užívání parkoviště vč. příslušenství na parcele č. 285/5, 619, 620 o rozloze 5 948 m<sup>2</sup> stále pokračuje.

**2. Rozpis zůstatků dlouhodobých aktiv**

	P.S.	přírůstky	úbytky	K.S.
Dlouhodobý nehmotný majetek	2 163	12	86	2 089
Dlouhodobý hmotný majetek	151 393	5460	1 769	155 084
Dlouhodobý hmotný maj. neodepisovaný	32 428	0	0	32 428
Nedokončený DNM,DHM	9 532	5 338	5 554	9 316
Dlouhodobá aktiva celkem	195 516	10 810	7 409	198 917

**Rozpis opravek dlouhodobého majetku**

	P.S.	přírůstky	úbytky	K.S.
Oprávky dlouhodobý nehmotný majetek	2 159	4	86	2 077
Oprávky dlouhodobý hmotný majetek stavby	76 644	3 433	120	79 957
Oprávky dlouhodobý hmotný majetek ostatní	28 657	1 371	1 649	28 379
Dlouhodobá aktiva celkem	107 460	4 808	1 855	110 413

**Souhrnná výše majetku neuvedená v rozvaze:**

	2021	2022
Drobný dlouhodobý majetek vedený v operativní evidenci	4 319	4 351

**3. Dlouhodobý hmotný majetek pořízený formou finančního pronájmu**

Formou finančního pronájmu nebyl žádný majetek pořízen.

Na základě pachtovní smlouvy ze dne 14. 9. 2016, předalo Statutární město Olomouc do užívání parkoviště vč. příslušenství na parcele č. 285/5, 619, 620 o rozloze 5 948 m<sup>2</sup>.





## 4. Pohledávky po lhůtě splatnosti

	2021	2022
do 60 dnů	258	8
do 120 dnů	86	0
do 180 dnů	44	0
do 5 let	92	184
nad 5 let	0	0

## 5. Popis změn vlastního kapitálu, rozdělení hospodářského výsledku za r.2022

	2021	2022
Vlastní kapitál	89 453	92 666

Došlo k celkovému zvýšení o 3 213 tis. Kč, které tvoří hospodářský výsledek za rok 2022 v hodnotě 3 287 tis. Kč snížený o použití sociálního fondu pro zaměstnanecké benefity ve výši 74 tis. Kč

## Informace o navrhovaném rozdělení zisku za rok 2022

Položka	2022
Výsledek hospodaření k rozdělení	3 287
- tvorba sociálního fondu	700
- úhrada ztráty minulých let	2 587
- převod na nerozdělený zisk	0

Hospodářský výsledek za rok 2021 v částce 1 828 tis. Kč byl použit na úhradu ztráty minulých let (účet 429)

## 6. Závazky po splatnosti

	2021	2022
do 60 dnů	216	434
do 120 dnů	8	24
do 180 dnů	0	0
do 5 let	0	0
nad 5 let	0	0

U závazků po splatnosti do 60 dnů se jedná p faktury, které byly doručeny na konci roku a došlo k jejich zpracování, likvidaci a úhradě v první polovině ledna. U dlouhodobějších závazků se jedná o vzájemné zápočty dle plnění.

## Závazky splatné vůči státním institucím

	2021	2022
pojistné na SZ a příspěvek na st. pol. zaměstnanosti	512	626
veřejné zdravotní pojištění	213	270
evidované daňové nedoplatky u FÚ	95	617

Vykazované závazky jsou ve splatnosti. Z nedoplatku vůči FÚ je 518 tis. Kč daň z příjmu právnických osob za rok 2022. Splatné penzijní závazky společnost k 31. 12. 2022 eviduje v částce 52. tis. Kč.



**7. Odložená daň**

V roce 2022 byl vyčíslen a zaúčtován odložený daňový závazek v celkové hodnotě 3 088 tis. Kč, který vzniká z titulu rozdílu účetních a daňových zůstatkových cen majetku. Proti roku 2021 došlo k jeho snížení o 222 tis. Kč

**8. Výnosy z běžné činnosti - členění**

	tuzemsko		zahraničí	
	2021	2022	2021	2022
údržba parkům a veřejné zeleně	42 150	45 560	0	0
obchodní činnost (výstavnictví a pronájmy)	26 672	36 589	0	1 375
ostatní činnost	937	680	0	0
<b>CELKEM</b>	<b>69 759</b>	<b>82 829</b>	<b>0</b>	<b>1 375</b>

**9. Předpoklad nepřetržitého trvání společnosti**

Účetní závěrka k 31. 12. 2022 je zpracována za předpokladu, že společnost bude nadále pokračovat ve své činnosti. Na základě vyhodnocení všech aktuálně dostupných informací se vedení domnívá, že předpoklad nepřetržitého trvání společnosti není ohrožen.

Podnikání společnosti nebylo v roce 2022 ovlivněno dopady vojenského konfliktu na Ukrajině ani souvisejícími sankcemi vůči Rusku. Uvolnění protiepidemických opatření v souvislosti s pandemií onemocnění covid-19 se naopak příznivě podepsalo na činnosti společnosti, z hlediska hospodaření bylo opět dosaženo v hospodářském výsledku zisku. Podařilo se uskutečnit plánované akce a jejich počet navýšit. Po dvou letech pandemie se návštěvnost v roce 2022 dostala přes 100 tisíc platících návštěvníků. Provozní část naší společnosti, která se zabývá údržbou veřejné zeleně, parků a dalších částí města, také zaznamenala nárůst tržeb v této oblasti.

Statutární orgán:

*Jan Jurek*  
*Yrecha*

14. 4. 2022



## 7. Zpráva auditora

### ZPRÁVA NEZÁVISLÉHO AUDITORA

Akcionářům společnosti Výstaviště Flora Olomouc, a.s. se sídlem Wolkerova 37/17,  
779 00 Olomouc

#### Výrok auditora

Provedla jsem audit přiložené účetní závěrky společnosti Výstaviště Flora Olomouc, a.s. (dále také „Společnost“) sestavené na základě českých účetních předpisů, která se skládá z rozvahy k 31.12.2022, výkazu zisku a ztráty za rok končící 31.12.2022, přehledu o změnách vlastního kapitálu, přehledu o peněžních tocích za rok končící 31.12.2022 a přílohy této účetní závěrky, která obsahuje popis použitých podstatných účetních metod a další vysvětlující informace. Údaje o Společnosti jsou uvedeny v příloze této účetní závěrky.

***Podle mého názoru účetní závěrka podává věrný a poctivý obraz aktiv a pasiv společnosti Výstaviště Flora Olomouc, a.s. k 31.12.2022 a nákladů a výnosů a výsledku jejího hospodaření a peněžních toků za rok končící 31.12.2022 v souladu s českými účetními předpisy.***

#### Základ pro výrok

Audit jsem provedla v souladu se zákonem o auditorech a standardy Komory auditorů České republiky pro audit, kterými jsou mezinárodní standardy pro audit (ISA) případně doplněné a upravené souvisejícími aplikačními doložkami. Moje odpovědnost stanovená těmito předpisy je podrobněji popsána v oddílu Odpovědnost auditora za audit účetní závěrky. V souladu se zákonem o auditorech a Etickým kodexem přijatým Komorou auditorů České republiky jsem na Společnosti nezávislá a splnila jsem i další etické povinnosti vyplývající z uvedených předpisů. Domnívám se, že důkazní informace, které jsem shromáždila, poskytují dostatečný a vhodný základ pro vyjádření mého výroku.

#### Ostatní informace uvedené ve výroční zprávě

Ostatními informacemi jsou v souladu s § 2 písm. b) zákona o auditorech informace uvedené ve výroční zprávě mimo účetní závěrku a mou zprávu auditora. Za ostatní informace odpovídá představenstvo Společnosti.

Můj výrok k účetní závěrce se k ostatním informacím nevztahuje. Přesto je však součástí mých povinností souvisejících s auditem účetní závěrky seznámení se s ostatními informacemi a posouzení, zda ostatní informace nejsou ve významném (materiálním) nesouladu s účetní závěrkou či s mými znalostmi o účetní jednotce získanými během provádění auditu nebo zda se jinak tyto informace nejeví jako významně (materiálně) nesprávné. Také posuzuji, zda ostatní informace byly ve všech významných (materiálních) ohledech vypracovány v souladu s příslušnými právními předpisy. Tímto posouzením se rozumí, zda ostatní informace splňují požadavky právních předpisů na formální náležitosti a postup vypracování ostatních informací v kontextu významnosti (materiality), tj. zda případné nedodržení uvedených požadavků by bylo způsobilé ovlivnit úsudek činěný na základě ostatních informací.

Na základě provedených postupů, do míry, již dokáži posoudit, uvádím, že

- ostatní informace, které popisují skutečnosti, jež jsou též předmětem zobrazení v účetní závěrce, jsou ve všech významných (materiálních) ohledech v souladu s účetní závěrkou a
- ostatní informace byly vypracovány v souladu s právními předpisy.



Dále jsem povinna uvést, zda na základě poznatků a povědomí o Společnosti, k nimž jsem dospěla při provádění auditu, ostatní informace neobsahují významné (materiální) věcné nesprávnosti. V rámci uvedených postupů jsem v obdržенých ostatních informacích žádné významné (materiální) věcné nesprávnosti nezjistila.

### **Odpovědnost představenstva a dozorčí rady Společnosti za účetní závěrku**

Představenstvo Společnosti odpovídá za sestavení účetní závěrky podávající věrný a poctivý obraz v souladu s českými účetními předpisy a za takový vnitřní kontrolní systém, který považují za nezbytný pro sestavení účetní závěrky tak, aby neobsahovala významné (materiální) nesprávnosti způsobené podvodem nebo chybou.

Při sestavování účetní závěrky je představenstvo Společnosti povinno posoudit, zda je Společnost schopna nepřetržitě trvat, a pokud je to relevantní, popsat v příloze účetní závěrky záležitosti týkající se jejího nepřetržitého trvání a použití předpokladu nepřetržitého trvání při sestavení účetní závěrky, s výjimkou případů, kdy představenstvo plánuje zrušení Společnosti nebo ukončení její činnosti, resp. kdy nemá jinou reálnou možnost než tak učinit.

### **Odpovědnost auditora za audit účetní závěrky**

Mým cílem je získat přiměřenou jistotu, že účetní závěrka jako celek neobsahuje významnou (materiální) nesprávnost způsobenou podvodem nebo chybou a vydat zprávu auditora obsahující můj výrok. Přiměřená míra jistoty je velká míra jistoty, nicméně není zárukou, že audit provedený v souladu s výše uvedenými předpisy ve všech případech v účetní závěrce odhalí případnou existující významnou (materiální) nesprávnost. Nesprávnosti mohou vznikat v důsledku podvodů nebo chyb a považují se za významné (materiální), pokud lze reálně předpokládat, že by jednotlivě nebo v souhrnu mohly ovlivnit ekonomická rozhodnutí, která uživatelé účetní závěrky na jejím základě přijmou.

Při provádění auditu v souladu s výše uvedenými předpisy je mou povinností uplatňovat během celého auditu odborný úsudek a zachovávat profesní skepticismus. Dále je mou povinností:

- Identifikovat a vyhodnotit rizika významné (materiální) nesprávnosti účetní závěrky způsobené podvodem nebo chybou, navrhnout a provést auditorské postupy reagující na tato rizika a získat dostatečné a vhodné důkazní informace, abych na jejich základě mohla vyjádřit výrok. Riziko, že neodhalím významnou (materiální) nesprávnost, k níž došlo v důsledku podvodu, je větší než riziko neodhalení významné (materiální) nesprávnosti způsobené chybou, protože součástí podvodu mohou být tajné dohody (koluze), falšování, úmyslná opomenutí, nepravdivá prohlášení nebo obcházení vnitřních kontrol.
- Seznámit se s vnitřním kontrolním systémem Společnosti relevantním pro audit v takovém rozsahu, abych mohla navrhnout auditorské postupy vhodné s ohledem na dané okolnosti, nikoli abych mohla vyjádřit názor na účinnost jejího vnitřního kontrolního systému.
- Posoudit vhodnost použitých účetních pravidel, přiměřenost provedených účetních odhadů a informace, které v této souvislosti představenstvo Společnosti uvedlo v příloze účetní závěrky.
- Posoudit vhodnost použití předpokladu nepřetržitého trvání při sestavení účetní závěrky představenstvem Společnosti a to, zda s ohledem na shromážděné důkazní informace existuje významná (materiální) nejistota vyplývající z událostí nebo podmínek, které mohou významně zpochybnit schopnost Společnosti nepřetržitě trvat. Jestliže dojdou k závěru, že taková významná (materiální) nejistota existuje, je mou povinností upozornit v mé zprávě na informace uvedené v této souvislosti v příloze účetní závěrky, a pokud tyto informace nejsou dostatečné, vyjádřit modifikovaný výrok. Mé závěry týkající se schopnosti Společnosti nepřetržitě trvat vycházejí z důkazních informací, které jsem získala do data mé zprávy. Nicméně budoucí události nebo podmínky mohou vést k tomu, že Společnost ztratí schopnost nepřetržitě trvat.

- Vyhodnotit celkovou prezentaci, členění a obsah účetní závěrky, včetně přílohy, a dále to, zda účetní závěrka zobrazuje podkladové transakce a události způsobem, který vede k věrnému zobrazení.

Mou povinností je informovat představenstvo a dozorčí radu Společnosti mimo jiné o plánovaném rozsahu a načasování auditu a o významných zjištěních, která jsem v jeho průběhu učinila, včetně zjištěných významných nedostatků ve vnitřním kontrolním systému.

**Auditor:** Ing. Markéta Pejzlová  
**Číslo oprávnění:** 2538  
**Datum zprávy auditora:** 22.května 2023  
**Sídlo auditora:** Dražany 130, 798 61



## 8. Zpráva dozorčí rady

**Výstaviště Flora Olomouc, a.s., se sídlem Olomouc, Wolkerova 17, PSČ 779 00, IČO 25 84 85 26, zapsané v oddíle B, vložka 2255 v obchodním rejstříku  
„O přezkoumání řádné účetní závěrky a návrhu na rozdělení zisku obchodního roku 2022 a vyjádření pro valnou hromadu dle ust. § 447 zákona, o obchodních korporacích č. 90/2012 Sb.**

Dozorčí rada vykonávala své úkoly v souladu s § 446- 455 zákona, o obchodních korporacích v plném znění a stanovami společnosti. Představenstvo pravidelně předkládalo dozorčí radě zprávy o činnosti a finanční situaci společnosti.

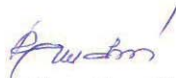
Dozorčí rada dohlížela na výkon působnosti představenstva společnosti a na uskutečňování podnikatelské činnosti. K těmto úkonům se setkávala zpravidla jednou za měsíc, mimořádně hlasovala i mimo jednání formou per rollam.

Při své kontrolní činnosti dozorčí rada neshledala žádné skutečnosti, které by byly v rozporu s legislativou.

Účetní závěrka společnosti byla zpracována v souladu s účetními standardy. Účetní závěrka byla auditována Ing. Markétou Pejzlovou, Drahaný 798 61, zapsanou v seznamu statutárních auditorů, vedeném KA ČR pod ev. číslem 2538. Podle auditu lze dovést, že účetní závěrka ve všech podstatných aspektech věrně zobrazuje finanční situaci společnosti a ve všech významných ohledech věrně zobrazuje majetek, závazky, vlastní kapitál společnosti k 31. 12. 2022 a výsledek hospodaření za rok 2022 v souladu se zákonem o účetnictví a příslušnými obecně závaznými normami České republiky.

Dozorčí rada přezkoumala roční účetní závěrku za rok 2022, včetně návrhu na rozdělení zisku, přijala výsledky auditu této účetní závěrky a doporučuje valné hromadě její schválení.

Za dozorčí radu

  
Magdaléna Vanečková  
předsedkyně dozorčí rady

V Olomouci dne 6. 6. 2023



## 9. Zpráva o vztazích mezi ovládající a ovládanou osobou

Ovládaná osoba je akciovou společností, která byla zřízena ovládající osobou zejména za účelem údržby veřejné zeleně (především městských parků) a pořádání výstav, trhů, veletrhů a kulturně společenských akcí ve výstavních pavilonech i v parcích.

Tyto služby poskytuje společnost Výstaviště Flora Olomouc, a. s. ovládající osobě, ale také ostatním ovládaným osobám. Vztahy mezi společností Výstaviště Flora Olomouce, a.s., ovládající osobou a ostatními osobami ovládanými stejnou ovládající osobou jsou založeny na obchodní spolupráci realizované za obvyklých tržních podmínek na základě řádně uzavřených smluvních vztahů. Společnost Výstaviště Flora Olomouce, a.s. vystupuje v těchto vztazích jak na straně zhotovitele (dodavatele), tak i na straně objednatele.

### Způsob a prostředky ovládnání (§ 82 odst. 2 písm. c)

Ovládající osoba má akcie ovládané společnosti, jejichž souhrnná jmenovitá hodnota činí 100 % základního kapitálu ovládané osoby. Ovládající osoba tak uplatňuje rozhodující vliv prostřednictvím výkonu akcionářských prav, čímž určuje složení statutárních orgánů společnosti, tj. představenstva a dozorčí rady. Jménem ovládané osoby jednájí vždy společně předseda a místopředseda představenstva nebo předseda a další člen představenstva nebo místopředseda a další člen představenstva společnosti. Funkci předsedkyně představenstva vykonávala Ing. Eva Fuglíčková a místopředsedy představenstva Ing. Jiří Svačinka

### Přehled jednání dle § 82 odst. 2 písm. d)

V posledním účetním období nebyla učiněna žádná jednání odpovídající uvedenému ustanovení.

### Přehled vzájemných smluv (§ 82 odst. 2 písm. e)

#### OVLÁDAJÍCÍ OSOBA

Statutární město Olomouc, IČO 00299308  
(100% podíl na základním kapitálu - jediný akcionář)

#### OVLÁDANÁ OSOBA

Výstaviště Flora Olomouc, a.s., IČO 25848526  
(dále jen propojené osoby)

### Smlouvy a objednávky mezi Statutárním městem Olomouc a Výstavištěm Flora Olomouc, a.s., uzavřené v roce 2022 a trvající z minulých let

1. Smlouva o zajištění péče o parky, rozárium a botanickou zahradu č. OMZOH-MZ/INO/002883/2019/Stj ze dne 19. 12. 2019.  
Dodatek č. 3 ze dne 21. 12. 2021, sjednaný od 1. 1. 2022 na objem služeb.  
Dodatek č. 4 ze dne 22. 6. 2022, sjednaný od 24. 6. 2022 na objem služeb.  
Dodatek č. 5 ze dne 20.12. 2022, sjednaný od 1. 1. 2023 na objem služeb.
2. Smlouva o zajištění péče o městskou zeleň č. OMZOH-MZ/INO/002884/2019/Stj ze dne 19.12.2019.  
Dodatek č.4 ze dne 21.12.2021, sjednaný od 1.1.2022 na objem služeb.  
Dodatek č. 5 ze dne 20. 12. 2022, sjednaný od 1. 1. 2023 na objem služeb.
3. Smlouva o dílo č.OZP-PZ/NVY/001734/2018/Stj, ze dne 3. 9. 2018, obnova vegetačních prvků v historických parcích, ošetření a následná péče.

4. Rámcová smlouva - zajištění péče o květinovou výzdobu a dodávku kytic v roce 2022, č. OKT-PERS/INO/002174/2021/Pos, ze dne 9. 12. 2021.
5. Rámcová smlouva - zajištění péče o květinovou výzdobu a dodávku kytic v roce 2023, č. OKT-PERS/INO/003009/2022/Pos, ze dne 6. 12. 2022.
6. Dodatek č. 1 ke smlouvě o nájmu č. MAJ-PR-NS/17/2011/Hr ze dne 22. 6. 2011 na nájemné pozemků pod správní budovou a restaurací.
7. Nájemní smlouva ze dne 16. 3. 2015, kde předmětem nájmu je budova č. p. 1202 a jednotka č. 37/2.
8. Smlouva o centralizovaném zadávání veřejné zakázky, ze dne 22. 7. 2021. Předmětem je dodávka elektrické energie pro rok 2022 a 2023.
9. Smlouva o výpůjčce - 5 sad odpadkových košů na tříděný odpad, ze dne 28. 7. 2014, trvá i v roce 2022.
10. Smlouva o výstavbě, ze dne 20.10. 2014 - jedná se o majetkovou úpravu objektu „Pavilon A“ ve vlastnictví VFO, a.s. a „Dostavba SO 02“ v majetku Statutárního města Olomouc. Tyto objekty se spojily v nebytovou jednotku. 2/3 vlastní VFO, a.s a 1/3 MMOI dle objemu majetku. Smlouva v roce 2022 trvá.
11. Smlouva o výpůjčce č. OMAJ-SMV/VYP/002380/2016/Mlc –pozemek parc.č.285/6 za účelem údržby pozemku
12. Pachtovní smlouva č. OMAJ-SMV/PACH/002378/2016/Mlc -přenechání k užívání části pozemku parc.č.285/5,parc.č.619 a parc.č.620 jejichž součástí je parkoviště včetně příslušenství.
13. Kupní smlouva č. OMAJ-SMV/KUP/002342/2021/Ger, budova bez čp/če, jiná stavba, pozemek parc. č. st.1990.
14. Smlouva o správě a provozování lokality tržiště č. OMAJ-SMV/INO/000094/2022/Jar.
15. Smlouva o dílo č. OMAJ-SMV/INO/001212/2022/Jar, provedení oprav veřejných WC.
16. Smlouva o dílo č. OMAJ-SMV/INO/001259/2022/Jar, oprava dlážděných ploch, výsadba zeleně.
17. Smlouva o dílo č. OMAJ-SMV/INO/001258/2022/Jar, instalace 14 ks betonových odpadkových košů, 30 ks betonových květináčů.
18. Smlouva o dílo č. OMAJ-SMV/INO/001250/2022/Jar, instalace závory a parkovacího automatu.
19. Smlouva o centralizovaném zadávání veřejné zakázky OKT-PERS/INO/002110/2022/Pos, ze dne 12. 8. 2022. Předmětem je veřejná zakázka č.22107 „Služby mobilního operátora pro rok 2023 – 2025“.
20. Smlouva o dílo na provedení díla“Oprava toalet pro veřejnost v olomouckém parku,“, č. OIIP/SOD/002540/2022/Val.
21. Smlouva o dílo č. OCKS/SOD/001224/2022/Pla uzavřená s odborem cestovního ruchu, kultury a sportu MMOI, ze dne 20. 4. 2022 o realizaci květinové expozice v rámci jarní etapy Flora Olomouc.
22. Smlouva o nájmu č. 22VÚOS0100000031 uzavřená s odborem kanceláře primátora MMOI, ze dne 24. 5. 2022 na pronájem pavilonu A za účelem pořádání akce „Taneční veselice pro seniory“.
23. Smlouva č. OKT-PERS/INO/001289/2022/Pos uzavřená s odborem kanceláře tajemníkem MMOI, ze dne 16. 5. 2022 na pronájem pavilonu A za účelem pořádání akce „FKSP – Vánoční setkání v máji“.
24. Smlouva o dílo č. OCKS/SOD/002044/2022/Pla uzavřená s odborem cestovního ruchu, kultury a sportu MMOI, ze dne 11. 7. 2022 o realizaci květinové výzdoby Horního náměstí, Arionovy kašny a green point.
25. Smlouva o dílo č. OCKS/SOD/002630/2022/Pla uzavřená s odborem cestovního ruchu, kultury a sportu MMOI, ze dne 26.9.2022 o realizaci expozice v rámci podzimní výstavy Flora Olomouc.
26. Smlouva o pořádání Vánoční Tržnice 2022 č. 22VÚOS0100000096 uzavřená s odborem kanceláře primátora MMOI, ze dne 19.10.2022 o kompletní přípravě, organizaci a realizaci akce „Vánoční Tržnice 2022“.
27. Smlouva o spolupráci č. OKC-KL/SPO/002966/2022/Kra uzavřená s odborem kanceláře primátora MMOI, ze dne 23.11.2022 za účelem realizace Městského bálu dne 8.1.2023.

**Objednávky SMOI:**

- | OB00970/22/OMZOH – odstranění opěrné konstrukce stromů.
- | OB02275/22/MPO-VS – elektroinstalační práce.
- | OB00191/22/OMAJ-EM ze dne 18. 1. 2022 – následná péče lípy – parcela č. 125/2 Ol.
- | OB00253/22/OMAJ-EM ze dne 24. 1. 2022 – řez javoru – Dům armády Ol.
- | OB00252/22/ODUR ze dne 24. 1. 2022 – kácení – letiště Neředín Ol.
- | OB00397/22/OCKS-CER ze dne 8. 2. 2022 – masopustní výzdoba – Horní náměstí Ol.
- | OB00666/22/OCKS-ICO ze dne 8. 3. 2022 – prohlídka s výkladem – Sbírkové skleníky Ol.
- | OB00740/22/OKT-SBE ze dne 14. 3. 2022 – truhlíky do oken radnice – Horní náměstí Ol.
- | OB00734/22/KMD, ze dne 14. 3. 2022 – letničkové záhony, vnitroblok Svornosti, Žilinská, Brandlova Ol.
- | OB00794/22/OCKS-KULT ze dne 16. 3. 2022 – velikonoční výzdoba – Horní náměstí Ol.
- | OB01084/22/OMZOH ze dne 7. 4. 2022 – následná péče Zelená brána – třída Kosmonautů Ol.
- | OB01164/22/OMZOH ze dne 13. 4. 2022 – náhradní výsadba keřů – přednádraží Ol.
- | OB01308/22/OMZOH ze dne 27. 4. 2022 – následná péče Zelená brána – ulice Lipenská Ol.
- | OB01669/22/OMZOH ze dne 23. 5. 2022 – kácení – ÚSES Nedvězí.
- | OB02098/22/OMZOH ze dne 24. 6. 2022 – kácení – ÚSES Nedvězí.
- | OB02122/22/OMAJ-EM ze dne 27. 6. 2022 – kácení – zahrádkářská kolonie u Mlýnského potoka Ol.
- | OB02559/22/OMZOH ze dne 14. 8. 2022 – řez kaliny – Frajtovo náměstí Ol.
- | OB02721/22/KMD ze dne 29. 8. 2022 – realizace trvalkových záhonů – ulice Zolova Ol.
- | OB02922/22/OMZOH ze dne 12. 9. 2022 – výsadba tují – ulice Jilemnického Ol.
- | OB02915/22/OMZOH ze dne 12. 9. 2022 – výsadba vyvýšených záhonů – Tererovo náměstí Ol.
- | OB02917/22/OMZOH ze dne 12. 9. 2022 – kácení – třída Svobody Ol.
- | OB03438/22/OMZOH ze dne 24. 10. 2022 – náhrada buxusů – přednádraží Ol.
- | OB03441/22/OMZOH ze dne 24. 10. 2022 – výsadba keřů – ulice Tovární Ol.
- | OB03709/22/OMZOH ze dne 16. 11. 2022 – výsadba keřů – ulice Heydukova Ol.
- | OB03787/22/OMZOH ze dne 23. 11. 2022 – výsadba lípy – ulice Fibichova Ol.
- | OB03796/22/OMZOH ze dne 23. 11. 2022 – výsadba sakury – parčík Zeyerova, Blanická Ol.
- | OB03786/22/OMZOH ze dne 23. 11. 2022 – výsadba lípa – Svatý Kopeček Ol.
- | OB00703/22/OCKS uzavřená s odborem cestovního ruchu, kultury a sportu MMOI, ze dne 10. 3. 2022 na zajištění závodu „56. ročník Olomoucké dvacítky“.
- | OB01230/22/OCKS uzavřená s odborem cestovního ruchu, kultury a sportu MMOI, ze dne 21. 4. 2022 na pronájem pavilonu H v rámci akce „Barvám neutečeš“.
- | OB01508/22/OCKS uzavřená s odborem cestovního ruchu, kultury a sportu MMOI, ze dne 11. 5. 2022 na zajištění prezentace sportovních klubů v rámci akce Moravia Sport Expo.
- | OB01586/22/OKT-SBE uzavřená s odborem kanceláře tajemníka MMOI, ze dne 17. 5. 2022 na cateringové služby v pavilonu A na akci „FKSP-Vánoční setkání v máji“.
- | OB01781/22/OCKS-ICO uzavřená s odborem cestovního ruchu, kultury a sportu MMOI, ze dne 1. 6. 2022 na služby spojené s akcí Svátky města Olomouce.





**Smlouvy a objednávky uzavřené s ostatními osobami ovládanými stejnou ovládající osobou****Hřbitovy města Olomouce, p. o.**

- | Smlouva ze dne 1. 4. 2022 - zahradnická péče - Společný hrob spojenců, Ústřední hřbitov Neředín

**Moravské divadlo Olomouc, p. o.**

- | Smlouva o spolupráci č. 22VÚRE0100000020, ze dne 30. 8. 2022 o vzájemném plnění spočívající v reklamě a propagaci při výstavách a divadelních představeních v době od 31. 8. 2022 – 31. 12. 2023.
- | Smlouva o nájmu č. 22VÚOS0100000032, ze dne 4. 5. 2022 o pronájmu prostor venkovních Samby za účelem pořádání akce „Moravské divadelní léto – Smetanovy sady“.
- | Memorandum o vzájemné spolupráci, ze dne 2. 9. 2022 za účelem vzájemné spolupráce využití Kulturně-edukačního centra v areálu Střední Polygrafické školy Olomouc.
- | Objednávka č. 061/22/O, ze dne 1. 4. 2022 na výrobu a instalaci 2 ks bannerů.
- | Objednávka č. 110/22/O, ze dne 27. 5. 2022 na výrobu a instalaci 2 ks bannerů.
- | Objednávka č. 129/22/O, ze dne 23. 6. 2022 na výrobu a instalaci 2 ks bannerů.
- | Objednávka č. 214/22/O, ze dne 10. 11. 2022 na výrobu a instalaci 1 ks banneru.

**Moravská filharmonie Olomouc, p. o.**

- | Objednávka č. 2022081609, ze dne 16. 8. 2022 na pronájem židlí pro Mezinárodní varhanní festival Olomouc 2022.
- | Objednávka č. 2022051007 uzavřená s Moravskou filharmonií Olomouc, ze dne 10.5.2022 na pronájem židlí pro pořádání festivalu Dvořákova Olomouc 2022.
- | Objednávka č. 2022081609, ze dne 16. 8. 2022 na pronájem židlí pro Mezinárodní varhanní festival Olomouc 2022.

**Dopravní podnik města Olomouc, a. s.**

- | Objednávka č. 2202010100000001, ze dne 6. 1. 2022 na dodání antigenních testů pro zaměstnance výstaviště.
- | Objednávka na pronájem reklamních ploch na zastávkách MHD na měsíc březen 2022.
- | Objednávka na pronájem reklamních ploch na zastávkách MHD na měsíc duben 2022.
- | Objednávka na pronájem reklamních ploch na zastávkách MHD na měsíc červen 2022.
- | Objednávka na pronájem reklamních ploch na zastávkách MHD a provozování 2 ks samolepek na tramvajích a autobusech na měsíc září 2022.
- | Objednávka na pronájem reklamních ploch na zastávkách MHD na měsíc říjen 2022.

**Technické služby města Olomouce, a.s.**

- | Smlouva o prodeji PHM č.13TUOS0100000010
- | Smlouva o dílo - odstranění odpadu č.1090518.
- | Smlouva o dílo - odstranění odpadu č.104000144.
- | Smlouva o dílo - zimní údržba autobusových zastávek MHD, chodníků, schodišť.

**Lesy města Olomouce, a.s.**

- Objednávka ze dne 6. 6. 2022 – příprava půdy, zatravnění aleje – Lošov.

### **ZŠ Mozartova Olomouc**

| Objednávka ze dne 26. 8. 2022 - ořez, pletí hřiště.

### **MŠ kpt. Nálepky 10, Olomouc**

| Oprava vybavení školních zahrad, obj.5. 10. 2022.  
| Oprava vybavení školních zahrad, obj.12. 12. 2022.  
| Oprava suterénních prostor, obj.5. 10. 2022.

### **MŠ Zeyerova 23, Olomouc**

| Oprava zahradního vybavení, čj. MŠZey/1753/2022.  
| Oprava zahradního vybavení, čj. MŠZey/1750/2022.  
| Smlouva o nájmu a službách č. 22VÚOS0100000048, ze dne 1. 6. 2022 o pronájmu prostor Rozária Olomouc za účelem zajištění akce pro zaměstnance ZŠ.

Ke dni sepsání této zprávy jsou veškeré vzájemné závazky ovládané a ovládající osoby z výše uvedených smluv plněny.

