

# VÝROČNÍ ZPRÁVA

2016



Výstaviště Flora Olomouc

# OBSAH

## 1. ZÁKLADNÍ ÚDAJE O AKCIOVÉ SPOLEČNOSTI

1. 1. Identifikační údaje účetní jednotky
1. 2. Členství v asociacích

## 2. ÚVODNÍ SLOVO PŘEDSEDY PŘEDSTAVENSTVA

## 3. ORGANIZAČNÍ STRUKTURA SPOLEČNOSTI

3. 1. Složení orgánů společnosti
3. 2. Organizační schéma společnosti

## 4. ZPRÁVA PŘEDSTAVENSTVA SPOLEČNOSTI O PODNIKATELSKÉ ČINNOSTI A O STAVU MAJETKU

4. 1. Hospodářská činnost - údržba parků
4. 2. Hospodářská činnost - výstavnictví
4. 3. Hospodářská činnost - technické zajištění provozu a správa
4. 4. Úsek restaurace
4. 5. Ekonomický úsek a správa

## 5. PRACOVNÍCI A MZDY

## 6. HOSPODÁŘSKÉ VÝSLEDKY SPOLEČNOSTI

6. 1. Výklad k uplynulému podnikání a k finanční situaci společnosti
6. 2. Rozvaha
6. 3. Výkaz zisku a ztráty
6. 4. Přehled o peněžních tocích
6. 5. Přehled o změnách vlastního kapitálu
6. 6. Příloha k účetní závěrce

## 7. ZPRÁVA AUDITORA

## 8. ZPRÁVA DOZORČÍ RADY

## 9. ZPRÁVA O VZTAZÍCH MEZI OVLÁDAJÍCÍ A OVLÁDANOU OSOBOU

# 1 ZÁKLADNÍ ÚDAJE O AKCIOVÉ SPOLEČNOSTI

## 1. 1. IDENTIFIKAČNÍ ÚDAJE ÚČETNÍ JEDNOTKY

### ZAKLADATEL

Město Olomouc - Zastupitelstvo města Olomouce

### OBCHODNÍ JMÉNO

Výstaviště Flora Olomouc, a.s., sídlo Wolkerova 17, 771 11 Olomouc, IČO 25848526

(dále i jen „VFO, a.s.“).

VFO, a.s., je právnickou osobou založenou na dobu neurčitou dne 1. ledna 2000. Je zapsána do obchodního rejstříku vedeného Krajským obchodním soudem v Ostravě, oddíl B, vložka 2255.

### PŘEDMĚT PODNIKÁNÍ

- zednictví
- výroba, obchod a služby neuvedené v přílohách 1 až 3 živnostenského zákona
- silniční motorová doprava (nákladní vnitrostátní provozovaná vozidla o nejvyšší povolené hmotnosti do 3,5 tuny včetně, nákladní vnitrostátní provozovaná vozidla o nejvyšší povolené hmotnosti nad 3,5 tuny, nákladní mezinárodní provozovaná vozidla o nejvyšší povolené hmotnosti do 3,5 tuny včetně)
- montáž, opravy, revize a zkoušky elektrických zařízení
- truhlářství, podlahářství
- zámečnictví, nástrojářství
- provozování kulturních, kulturně-vzdělávacích a zábavních zařízení, pořádání kulturních produkcí, zábav, výstav, veletrhů, přehlídek, prodejních a obdobných akcí
- provozování tělovýchovných a sportovních zařízení a organizování sportovních činností
- návrhářská, designérská, aranžérská činnost a modeling
- poskytování technických služeb
- reklamní činnost, marketing, mediální zastoupení
- poskytování služeb pro zemědělství, zahradnictví, rybníkářství, lesnictví a myslivost
- projektování pozemkových úprav
- hostinská činnost

### ZÁKLADNÍ KAPITÁL SPOLEČNOSTI

Základní kapitál společnosti činí 107 000 000,- Kč (slovy stosedmilionů korun českých) a je rozdělen na 1070 ks akcií znějících na jméno v listinné podobě, z nichž každá má jmenovitou hodnotu 100 000,- Kč (slovy jednostotisků korun českých). Základní kapitál je tvořen nepeněžitým vkladem, a to částí podniku společnosti Výstaviště Flora Olomouc. Akcie nejsou veřejně obchodovatelné.

## 1. 2. ČLENSTVÍ V ASOCIACÍCH

- Hospodářská komora ČR
- Agrární komora ČR
- SOVA ČR
- Svaz květinářů a floristů ČR
- Unie botanických zahrad
- Ovocnářská unie Čech a Moravy
- Zelinářská unie Čech a Moravy
- PELERO CZ, o. s.
- Svaz školkařů ČR

# 2 ÚVODNÍ SLOVO PŘEDSEDY PŘEDSTAVENSTVA

Milí čtenáři, vážení akcionáři, držíte v rukou Výroční zprávu akciové společnosti Výstaviště Flora Olomouc za rok 2016. Shrnuje základní údaje o našem hospodaření, o tom, jak se naší společnosti v loňském roce dařilo a v jaké je kondici. Najdete v ní informace o majetkové a organizační struktuře, o výsledcích jednotlivých úseků, ale také zajímavosti o akcích, které jsme pořádali. Veškeré ekonomické ukazatele a další podrobnosti jsou souhrnně okomentovány ředitelem společnosti Ing. Uhlířem na dalších stránkách.

Proto si dovoluji obecnější pohled. Výstaviště Flora Olomouc v loňském roce jednoznačně potvrdilo, že rozsáhlé investice prováděné v minulých letech přinášejí ovoce. Výstavní akce pořádané v zrekonstruovaném areálu dostaly důstojné zázemí a jejich kvalita i ohlas postupně rostou. Množství plesů a koncertů rovněž prokazují, že pavilon A se stal místem, které výrazně promlouvá do kulturního a společenského života našeho města.

Olomoucké parky se mohou těšit z rostoucí obliby Olomoučanů, ale i dalších návštěvníků a turistů. Podstatnou roli v tom sehrálo loni znovuotevřené rozárium, úspěšná obnova nemocné Rudolfovy aleje, ale i řada dalších drobných aktivit, jako bylo například zřízení ledové plochy ve Smetanových sadech.

Flora je zkrátka nedílnou součástí našeho města, její výraznou devizou a značkou, která má zvuk a kterou se Olomouc může chlubit.

Je to (také a především) výsledek dobré práce zaměstnanců naší společnosti a jejího vedení. Rád bych jim všem, stejně jako svým kolegům ze statutárních orgánů, upřímně poděkoval za spolupráci a za jejich zápal, invenci a nadstandardní nasazení.

Veliké poděkování patří rovněž statutárnímu městu Olomouc, městské radě a členům zastupitelstva, bez jejichž pochopení a vytrvalé podpory bychom se neobešli.

Věřím, že nám - stejně jako naši návštěvníci, vystavovatelé a partneři - zůstanou nakloněni také do budoucna.

Přeji všem krásný a úspěšný rok 2017.

RNDr. Jan Holpuch, PhD.  
předseda představenstva

# 3 ORGANIZAČNÍ STRUKTURA SPOLEČNOSTI

## 3. 1. SLOŽENÍ ORGÁNŮ K 31. 12. 2016

### PŘEDSTAVENSTVO

<b>předseda představenstva</b>	RNDr. Jan Holpuch, Ph.D, Kubatova 468/28, 779 00 Olomouc
<b>místopředseda představenstva</b>	Mgr. Eva Machová, Polská 343/41, 779 00 Olomouc
<b>člen představenstva</b>	Mgr. Svatopluk Ščudlík, Balbínova 178/20, 779 00 Olomouc
<b>člen představenstva</b>	Ing. arch. Michal Giacintov, Před Lipami 337/11, 779 00 Olomouc
<b>člen představenstva</b>	Ing. Miroslav Marek, Švermova 1036/7, 779 00 Olomouc
<b>člen představenstva</b>	Mgr. Martin Začal, Za Rybníčkem 231, 783 49 Lutín
<b>člen představenstva</b>	Mgr. Miloslav Tichý, Družební 768/2a, 779 00 Olomouc

### JEDNÁNÍ

Společnost zastupuje vždy společně předseda představenstva a místopředseda představenstva nebo předseda představenstva a další člen představenstva společnosti nebo místopředseda představenstva a další člen představenstva společnosti.

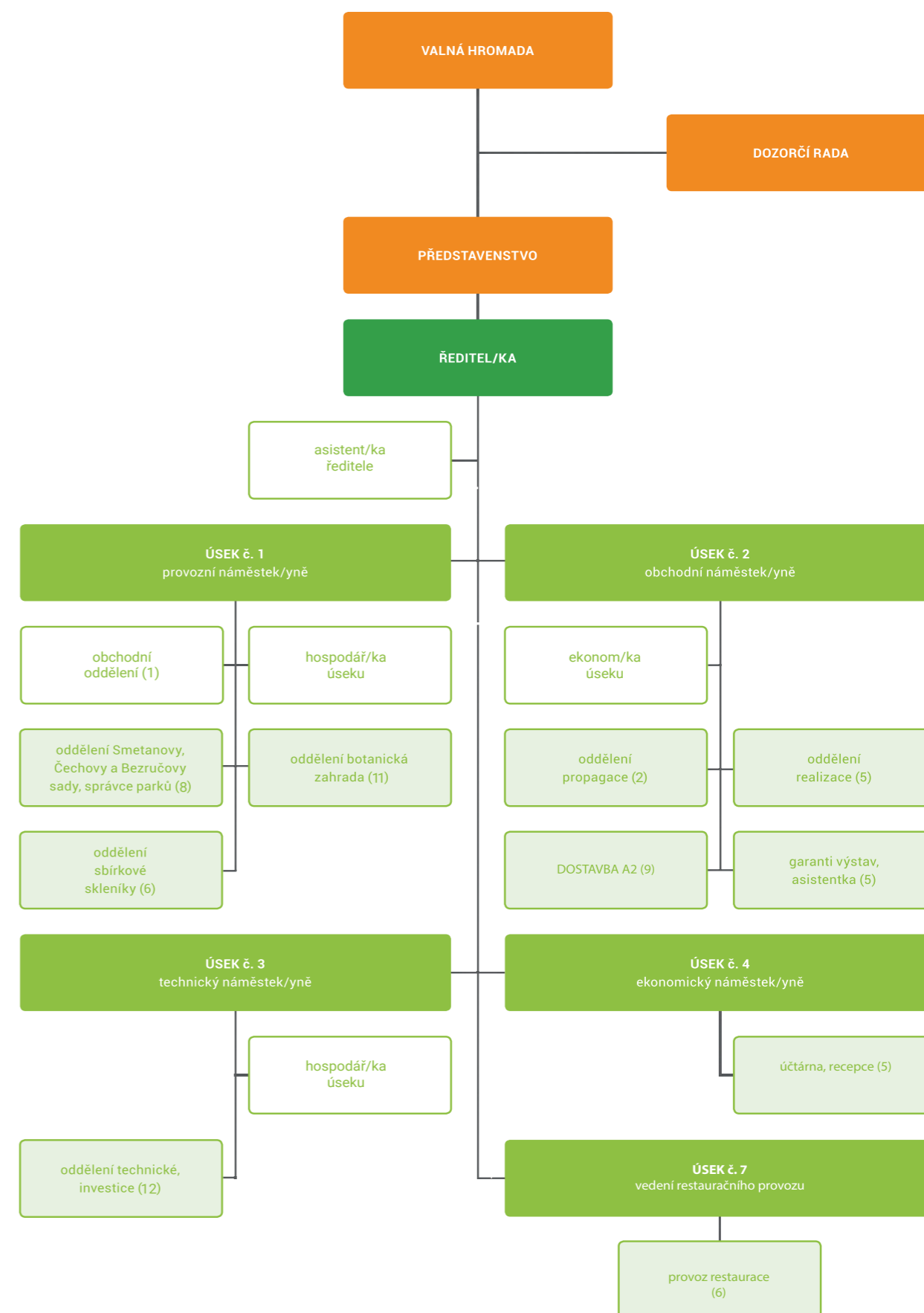
### DOZORČÍ RADA

<b>předseda</b>	Jitka Weiermüllerová, Masarykova 736/19, 779 00 Olomouc
<b>člen</b>	Mgr. Isabela Pospíšilová, Přichystalova 109/94, 779 00 Olomouc
<b>člen</b>	Ing. Hana Zaccpáková, Bělídlo 566, 783 44 Náměšť na Hané

### VÝKONNÉ VEDENÍ SPOLEČNOSTI

<b>ředitel společnosti</b>	Ing. Jiří Uhlíř
<b>zástupce ředitele společnosti</b>	Jitka Varhaničková
<b>provozní náměstek</b>	Ing. Zdeněk Šup
<b>obchodní náměstek</b>	Ing. Věra Mazalová
<b>technický náměstek</b>	Ing. Jiří Svačinka
<b>ekonomický náměstek</b>	Jitka Varhaničková
<b>vedoucí provozu restaurace</b>	Milan Špruček

## 3. 2. ORGANIZAČNÍ SCHÉMA SPOLEČNOSTI



Během roku 2016 bylo vytvořeno obchodní oddělení na úseku zahradnickém s jedním zaměstnancem. Výstavnický úsek od 1. 9. 2016 zřídil místo – manažer pronájmu výstavních ploch a byly naplněny neobsazené pracovní pozice. Navíc byla přijata zaměstnankyně – garant doprovodných programů, produkční. Na ekonomickém úseku bylo zřízeno místo účetní. V průběhu roku byla zrušena pracovní místa na úseku restaurace vzhledem k omezení provozní doby, z jedenácti pracovních míst na šest.

# 4 ZPRÁVA PŘEDSTAVENSTVA

## ZPRÁVA PŘEDSTAVENSTVA SPOLEČNOSTI O PODNIKATELSKÉ ČINNOSTI A O STAVU MAJETKU

### 4. 1. HOSPODÁŘSKÁ ČINNOST - ÚDRŽBA PARKŮ

Pro rok 2016, byly na zahradnickém úseku plánované celkové náklady ve výši 14 673 tis. Kč, celkové výnosy 18 223 tis. Kč a hospodářský výsledek 3 550 tis. Kč. Tento výsledek nebyl splněn o 646 tis. Kč. Nesplnění plánu má několik důvodů. V průběhu roku 2016 byly realizovány akce, u nichž se plánoval vyšší hospodářský výsledek, než byl ve skutečnosti dosažen. Dále se nepodařilo získat výhodnou zakázku, jejíž realizace by přinesla zlepšení hospodářského výsledku. Vzhledem k silnému konkurenčnímu tlaku byla realizace výsadby Rudolfovy aleje oceněna se silně omezenou možností dosažení výraznějšího zisku, i tak byla v roce 2016 největší zakázkou realizovanou na zahradnickém úseku. Přes výše uvedené skutečnosti se zahradnická činnost společnosti rozvíjela. Rekonstruované rozárium a botanická zahrada byly první sezónu od dubna do poloviny října v režimu volného vstupu. Rozárium bylo slavnostně otevřeno dne 24. 6. za účasti představitelů Statutárního města Olomouce a široké odborné i laické veřejnosti od nás i ze zahraničí. Slavnostní otevření rozária doprovázel bohatý kulturní program. V rámci akce „Rozárium v novém“ vystupovali známé osobnosti a umělecké soubory.

Výstaviště Flora Olomouc, a.s. zajišťuje v rámci smlouvy s městem Olomouc údržbu a správu Čechových, Smetanových, Bezručových sadů, parčíku pod Dómem, rozária a botanické zahrady a sbírkových skleníků. Výměra parků je 37,2 ha, z toho 31,4 ha připadá na výměru travníkových ploch. Zaměstnanci zahradnického úseku se dále podíleli na realizaci poutačů a expozic zahradnických výstav.

### ODDĚLENÍ ČECHOVÝCH A SMETANOVÝCH SADŮ

Oddělení Smetanových a Čechových sadů realizovalo v předjaří především rozsáhlejší probírkové kácení v Čechových sadech. V důsledku sucha předchozího roku uschla či zchřadla celá řada dřevin ve všech parcích ve správě společnosti. Většina těchto dřevin byla asanována do konce roku. V důsledku napadení jírovců Rudolfovy aleje nebezpečnou slizotokovou nekrózou bylo na základě doporučení odborníků přistoupeno k vykácení všech 234 stromů. Kácení Rudolfovy aleje proběhlo dne 16.3. V červnu byla započata obnova středových květinových záhonů v Rudolfově aleji dle projektu ateliéru zahradní a krajinné architektury Ing. arch. Zdeňka Sendlera. Celkem bylo v záhonech v aleji vysázeno téměř 14 000 ks trvalek a travin. Na podzim bylo do těchto záhonů dosazeno 42 700 ks cibulovin. Práce na hlavní aleji dále pokračovaly výsadbou stromů – lip velkolistých. Tento druh stromu byl vybrán jako náhrada vykácených jírovců na základě doporučení pracovní skupiny ustanovené za účelem řešení obnovy aleje. Druh splňuje požadavky památkové péče s ohledem na ekologická a estetická kritéria. Dne 3. 12. byla alej vysazena za hojně účasti olomoucké veřejnosti. Pracovníci zahradnického a technického úseku však na vlastní výsadbě pracovali od 29.11. Na obnovu aleje byla poskytnuta dotace z operačního programu životní prostředí, příjemcem dotace bylo SMOI. Výstaviště Flora Olomouc, a.s. realizovalo výsadbu aleje jako veřejnou zakázku SMOI na základě nejvýhodnější nabídky. Celková realizační cena díla včetně tříleté následné péče: 365 351,41 Kč bez DPH.

Pracovníci oddělení se v průběhu roku mimo údržbu parků podíleli na přípravě expozic zahradnických výstav Flora Olomouc, výzdobě plesů. Mezi nejvýznamnější zakázky patří údržba exteriérové zeleně obchodního centra Olympia Olomouc. Dále se zahradníci podíleli na přípravě a likvidaci expozic na výstavišti v dolnorakouském Tullnu. V prvním čtvrtletí byl přijat nový vedoucí oddělení.

### Tržby

vlastní služby	602 369,- Kč
MmOI	5 800 228,- Kč

kácení stromů	352 ks	dvouletky	9 700 ks
výsadby stromů	10 ks	letničky	7 345 ks
výsadby keřů	30 ks	cibuloviny	64 875 ks

### ODDĚLENÍ BOTANICKÁ ZAHRADA A ROZÁRIUM, BEZRUČOVY SADY

Botanickou zahradu a rozárium v roce 2016 navštívilo 68 329 návštěvníků. V rámci spolupráce s DDM Olomouc probíhaly v botanické zahradě a v rozáriu přírodovědné soutěže: zelená stezka, podzimní stezka pro děti, monitoring volně žijících živočichů v areálu, soutěž Zlatý list, akce pro malé děti a rodiče - Brhlík Sitta, podzimní hrabání listů. Značné oblibě se těšily akce organizované Policií České republiky a centrem ekologických aktivit města Olomouce - Sluňákov. Dále byly prováděny odborné prohlídky pro střední i základní školy, seniory či zdravotně postižené spoluobčany. V botanické zahradě rovněž probíhala praxe studentů odborných škol.

Kromě zajišťování péče o botanickou zahradu a rozárium se pracovníci v průběhu roku 2016 podíleli na přípravě a realizaci expozic v pavilonech A a E v rámci jarní etapy Flory Olomouc. Rovněž oři ostatních etapách výstav Flora Olomouc prováděli práce při instalaci poutače na náměstí, dále se podílejí na výzdobě plesů v pavilonu A. Pracovníci oddělení se také podílejí na realizaci zahradnických zakázek. Mezi nejvýznamnější patří: údržba kruhových objezdů u Globusu, Tesca a Kauflandu v Olomouci, údržba výsadby v rámci akce rozkvetlá Olomouc (u křižovatky Pražská, údržba keřů při ulici Fischerova, výsadba na tř. Svobody), údržba společného hrobu spojenců na hřbitově v Neředíně. Botanická zahrada se podílela také na společné expozici Unie Botanických zahrad v rámci expozice letní etapy zahradnických výstav Flora Olomouc. Areál botanické zahrady je rovněž oblíbeným místem pro pořádání svatebních obřadů a svatebních hostin.

V roce 2016 proběhly v botanické zahradě a rozáriu tyto výsadby:

cibuloviny	8 296 ks	dvouletky	2 800 ks
canny	400 ks	keře	48 ks
letničky	4 680 ks	stromy	20 ks
balkónovky	180 ks	růže	600 ks

Z důvodů zdravotních a kompozičních byly vykáceny 2 stromy v Bezručových sadech, 11 stromů v botanické zahradě a 2 stromy v rozáriu.

V prostorách botanické zahrady a rozária byly také zaznamenány škody způsobené vandaly: graffiti a jiné kresby na vitrínách či zdech, krádeže růží, muškátů a také osídlení a znečištění prostor bezdomovci.

### Tržby

vlastní služby	948 397,- Kč
prodej zboží	22.180,- Kč
prodej materiálů, květin	22 277,- Kč
MmOI	3 951 719,- Kč

## ODDĚLENÍ SBÍRKOVÝCH SKLENÍKŮ

Sbírkové skleníky plní významnou úlohu v rámci celé společnosti, ale především jako součást nabídky turistických destinací v rámci celého Olomouckého kraje. I přes značný rozsah aktivit, které toto oddělení plní, je jeho hospodářský výsledek ovlivněn především obrovskými náklady na energie a odpisy.

Zaměstnanci oddělení skleníků jsou především aranžérky a od toho se odvíjí i náplň jejich činnosti. K těm patří např. aranžování významných plesů – Městského plesu, Plesu mezi květy, Plesu Univerzity Palackého. Důležitá je také zakázka pro Statutární město Olomouc, a to zajištění péče o květiny v prostorách radnice i v dalších budovách, výzdoba obřadní síně a reprezentačních prostor, aranžování kytic pro jubilanty aj. Součástí je i napěstování a celoroční péče o květinové truhlíky na budovu radnice.

Z dalších větších zakázek zajišťovali pracovníci tohoto oddělení napěstování 280 truhlíků s muškáty pro obec Hněvotín, květinové truhlíky do lázní Slatinice aj.

Významnou činnost tvoří aranžování na výstavách, pořádaných naší společností – jedná se především o zahradnické výstavy Flora Olomouc. Zásadní podíl měly aranžérky při přípravě podzimní Flory Olomouc, kde vytvořily také projekt pavilonu A. Kromě toho se stále častěji věnovaly aranžérským zakázkám – svaatební kytice, kytice pro soukromé účely i reprezentaci Flory.

Největším problémem, který je však dlouhodobý, je nevyhovující stav zázemí palmového skleníku a zastaralé a značně opotřebované sbírkové skleníky. U kaktusového skleníku se jedná již téměř o havarijní stav. Z důvodu stabilizace stavu byla v roce 2016 provedena nejnutnější oprava kaktusového skleníku v objemu asi 40 000 Kč, tento zásah představoval výměnu poškozených skel, opravu hřebene a přetmelení. V poslední době se nepodařilo realizovat větší investiční akci na tomto oddělení a na stavu skleníků je to znát. Vzhledem k vysoké energetické náročnosti by bylo žádoucí, veškeré opravy zaměřit na omezení tepelných ztrát skleníků. Jednalo by se o velkou investici, která by však přinesla kladné výsledky. Z důvodu neposkytnutí dotace z česko-polské přeshraniční spolupráce nebyla realizována rekonstrukce zázemí palmového skleníku.

## Tržby

vlastní služby	646 129,- Kč	prodej materiálu, květin	211 152,- Kč
vstupné	245 740,- Kč	MmOl	4 046 280,- Kč
prodej zboží	13 250,- Kč		

## OBCHODNÍ ODDĚLENÍ ZAHRADNICKÉHO ÚSEKU

V listopadu bylo na zahradnickém úseku vytvořeno nové oddělení - Obchodní. Podnětem pro zřízení tohoto oddělení bylo zahájení spolupráce VFO s přední francouzskou firmou Mailland, která se zabývá šlechtěním, pěstováním a prodejem růží. Dle smlouvy o spolupráci bude obchodní zástupce VFO nabízet růže zahradním centrům v ČR a na Slovensku. VFO je v tomto smluvním vztahu zprostředkovatelem mezi zahradními centry a firmou Mailland. V rámci obchodní činnosti nabízí obchodní zástupce také zahradnické služby vč. projekce zeleně.

## VÝSLEDKY HOSPODAŘENÍ ZAHRADNICKÉHO ÚSEKU (v tis. Kč)

POLOŽKA	ROK 2014	ROK 2015	ROK 2016
PROVOZNÍ NÁKLADY	13 875	12 427	13 295
ODPISY MAJETKU	1 534	1 066	1 055
VNITROPODNIKOVÉ NÁKLADY	281	254	422
<b>NÁKLADY CELKEM</b>	<b>15 690</b>	<b>13 747</b>	<b>14 772</b>
PROVOZNÍ VÝNOSY	18 660	17 051	16 879
VNITROPODNIKOVÉ VÝNOSY	646	768	797
<b>VÝNOSY CELKEM</b>	<b>19 306</b>	<b>17 819</b>	<b>17 676</b>
<b>HOSP. VÝSLEDEK ÚSEKU</b>	<b>3 616</b>	<b>4 072</b>	<b>2 904</b>

## 4. 2. HOSPODÁŘSKÁ ČINNOST - VÝSTAVNICTVÍ

Na rok 2016 byly výstavnickému úseku společnosti naplánovány celkové náklady v objemu 31 542 tis. Kč, výnosy ve výši 33 872 tis. Kč a hospodářský výsledek 2 330 tis. Kč. Dosáhli jsme hospodářského výsledku 1 402 tis. Kč. Plán jsme tudíž nesplnili o 928 tis. Kč.

Plnění plánu pro rok 2016 zabezpečoval výstavnický úsek především pořádáním vlastních veletržních a tržních akcí a prodejem ostatních služeb s nimi souvisejících, tedy zejména kompletní realizací expozic při vlastních akcích na výstavišti, pořádáním doprovodných programů či realizací externích zakázek - například Dožínky Olomouckého kraje, Aquatera, Exota Olomouc, Mezinárodní výstava koček a další. Dále to byl tržní pronájem pavilonů a volných nekrytých ploch hostujícím subjektům - organizátorům výstav, tržních, kulturních nebo sportovních akcí - půjčování mobiliáře a prodej reklamních služeb.

Klíčový podíl na vlastních výkonech výstavnického úseku představovaly stejně jako v předchozích letech zahradnické výstavy a veletrhy. V roce 2016 byl jejich obrat 18 454 tis. Kč, tj. 53,95 %, ostatní výstavy a trhy se na obratu podílely částkou 15 746 tis. Kč, tj. 46,05 %.

Objem všech realizovaných výstav, veletrhů, přehlídek a jiných aktivit, které se v roce 2016 na výstavišti uskutečnily, činil celkem 179 akcí organizovaných jak společností Výstaviště Flora Olomouc, a.s., tak externími partnery. V roce 2015 to bylo 157 akcí. Zrekonstruované prostory výstaviště byly také v roce 2016 zajímavým a prestižním prostorem pro pořádání nejen výstav, ale i jiných, sportovních, společenských a kulturních akcí. Zároveň jsou olomoucké parky rok od roku vyhledávanějším místem setkání mladých lidí a studentů, kteří zde během roku pořádají nejrůznější aktivity typu letní kino či tanec Salsa, zahrnuté do celoročního projektu Zaparkuj.

Z externích příležitostí, jež výstaviště nabízí, je to především možnost konání společenských akcí, plesů, kongresů a koncertů. V letošním plesové sezoně se v pavilonu A uskutečnilo 10 plesů a dále v průběhu roku 4 koncerty. Z dalších zajímavých akcí lze zmínit prodejní výstavu Aquatera, která probíhá čtyřikrát v roce v pavilonech B a C, Garden Food Festival nebo baletní představení Orfeus bratří Bubeníků. Nesmíme opomenout ani tradiční prvomájové odpoledne, kondiční běžecké testy, závody kočárků ve sportovní chůzi, skautské akce nebo Albert triatlon tour. Dále jsou to mimo jiné od konce června do září pravidelné nedělní odpolední promenádní koncerty v hudebním pavilonu ve Smetanových sadech, příměstské tábory v době prázdnin, celoročně běžecké závody v parcích, mistrovství ČR ve freestyle, MČR ve stromolezení či Oslavy lesa na Floře. Také v roce 2016 se na výstavišti uskutečnily Dožínky Olomouckého kraje situované do Smetanových sadů a pavilonů G a H, dále Burza práce a vzdělání, k již tradičním akcím lze

počítat jarní a podzimní stavební veletrh Stavotech. Poslední akcí roku, kterou ve Smetanových sadech už po třiatřicáté uspořádala TJ Liga stovkařů Olomouc s podporou naší společnosti, byl Silvestrovský běh. Na výstavách, veletrzích a dalších akcích organizovaných výstavnickým úsekem společnosti Výstaviště Flora Olomouc, a.s. se během roku prezentovala řada významných firem s celostátní působností, ale také malé a střední společnosti, živnostníci z regionu a rovněž zahraniční vystavovatelé, zvláště z Polska a Slovenska. Samotná naše společnost uspořádala v roce 2016 tyto veletržní, výstavní nebo prodejní akce - Tourism Expo, For Model, jarní, letní a podzimní etapa květinové a zahradnické výstavy Flora Olomouc (vždy v doprovodu sezonních zahradnických trhů), dále Hortifarm, Vyznání růžím, Moravia Sport Expo, Olima, Chovatelská výstava a Vánoce Flora. Všechny tyto akce oživil rovněž atraktivní a pestrý doprovodný program. V roce 2016 navštívilo všechny výstavy, veletrhy a jiné akce pořádané nejen naší společností v areálu Výstaviště Flora Olomouc, a.s. celkem 430 120 osob.

Výstaviště Flora Olomouc, a.s. vykazuje za vlastní výstavní a veletržní činnost tyto výsledky:

Ukazatel	hodnota 2015	hodnota 2016
počet akcí	14	14
prodaná plocha v m <sup>2</sup>	20 637	18 572
počet vystavovatelů	1347	1828
počet návštěvníků	179 890	125 444* (*pouze platící)

Klíčový podíl na výkonech výstavnického úseku má každoročně tzv. zelený program výstaviště, což jsou výstavy, veletrhy, přehlídky a trhy, které se pravidelně konají na jaře, v létě a na podzim a představují návštěvníkům šlechtitelskou, zahradnickou, ovocnářskou a zelinářskou produkci v jejich vegetačních a sklizňových obdobích. Výstavy a veletrhy s touto tematikou jsou situovány ve všech přístupných výstavních pavilonech ve Smetanových sadech, dále na volných výstavních plochách a ve sbírkových sklenících.

#### FLORA OLOMOUC, jarní etapa / 21. - 24. dubna 2016

Ústřední expozice výstavy nesla název Karel IV. – Otec vlasti a návštěvníkům připomněla pomocí symboliky nesčíslného množství barev, tvarů a vůní sedmileté výročí narození tohoto významného panovníka z rodu Lucemburků. Pomocí postav a hudby z oblíbeného muzikálu Noc na Karlštejně se v pavilonu A představil vladař i doba, ve které žil. Nechyběly stylizované nádvoří, reprezentační sál s červeným kobercem, pódium s trůnem a královskou korunou, alchymistická laboratoř, klenotnice s korunovačními klenoty, obrazárna s výstavkou soutěžních prací nebo zbrojnice s krčmou, kde si návštěvníci mohli odpočinout a ochutnat různá vína.

Stejně téma jako hlavní expozice měla i floristická soutěž konaná a vyhlašovaná tradičně právě během jarní Flory: mistři svého řemesla v kategoriích Senior a Junior vázali ceremoniální kytice s mottem Květiny pro jejich veličenství. Přehlídku jarních květinových výpěstků doplnily expozice Svazu květinářů a floristů ČR, Českého zahrádkářského svazu, Svazu školkařů ČR a dalších domácích i zahraničních zahrádkářů a pěstitelů. Do časů Karla IV. se návštěvníci jarní Flory vypravili také v pavilonu C díky Českému zahrádkářskému svazu, který představil tohoto panovníka jako evropského průkopníka šlechtění a pěstování. Díky interaktivnímu pojetí expozice se zde lidé přenesli do doby, kdy nastal rozkvět vinařství, neboť právě Karel IV. nechal do Čech přivést révu z Burgundska a Porýní.

Menší pavilon E nabídl oddechovou expozici nazvanou Posezení v zahradě. Představil v ní zahradní kouty podle rozmanitých stylů a historických slohů a vyzval návštěvníky k odpočinku a relaxaci.

Výstavu navštívilo 64 529 platících návštěvníků, výstavní plocha činila 2500 metrů čtverečných a představilo se na ní celkem 48 vystavovatelů.

#### HORTIFARM / 21. - 24. dubna 2016

Oblíbený veletrh drobné zahradnické mechanizace, náradí a potřeb, závlahové techniky, zahradních staveb i prvků architektury jak pro profesionální, tak občanské využití doprovodil i tentokrát jarní etapu výstavy Flora Olomouc, a to v pavilonech G, H a na venkovních plochách Smetanových sadů.

Veletrh Hortifarm se konal na výstavní ploše 415 metrů čtverečných a za účasti 26 vystavovatelů.

#### FLORA OLOMOUC, letní etapa / 18. - 21. srpna 2016

Hlavní květinová expozice v pavilonu A nesla hned dvě témata: první, připravené ve spolupráci s Českým zahrádkářským svazem, vzdalo pod názvem Půlstoletí s mečíky čest šlechtitelům gladiol a předvedlo nepřehledné množství odrůd těchto květin, včetně nově vyšlechtěných. Druhé téma Malajsijské inspirace přeneslo návštěvníky do vzdálených a exotických končin jihovýchodní Asie.

V pavilonu A se představila také expozice Vědecké knihovny v Olomouci, jež tento rok slavila výročí 450 let od svého založení a předvedla některé klenoty ze svých sbírek včetně historických herbářů.

Svaz školkařů se svou expozicí okrasných dřevin - tentokrát na téma Příběh lípy - obsadil pavilon B. Návštěvníci zde mohli hlasovat i v celostátní anketě Strom roku 2016. Společná expozice Českého zahrádkářského svazu byla k vidění v pavilonu C a nabídla stovky květin i tradiční či méně známé odrůdy ovoce a zeleniny. K dispozici byla zájemcům také oblíbená bezplatná poradna a o patřičnou náladu a atmosféru se postarali moravští vinaři s cimbálem.

Součástí letní Flory byla také včelařská výstava pořádaná ve spolupráci se Základní organizací Českého svazu včelařů Olomouc u příležitosti 115. výročí její existence. Na ploše 430 metrů čtverečných pavilonu H se představila jak historie, tak současnost včelařství v našem regionu.

Výstavu navštívilo 24 143 platících návštěvníků a 2289 držitelů čestných vstupenek, výstavní plocha činila 1137 metrů čtverečných a představilo se na ní celkem 94 vystavovatelů.

#### VYZNÁNÍ RŮŽÍM / 18. - 21. srpna 2016

Čtvrtý ročník této s úspěchem obnovené přehlídky věnované nekorunované královně květin měl v rámci letní etapy Flory Olomouc své místo opět na galerii pavilonu A, a to na ploše 106 metrů čtverečných. Představil zhruba 3300 růží různých odrůd a druhů původem z Holandska - to vše doplněno bohatým doprovodným programem.

#### FLORA OLOMOUC, podzimní etapa / 20. - 23. října 2016

Motto 21. ročníku celonárodní výstavy ovoce, zeleniny a školkařských výpěstků Flora Olomouc 2016 znělo Plně sklepy a spíže. Právě ony - zaplněné ovocnářskými a zelinářskými výpěstky té nejvyšší kvality - byly k vidění především v hlavní expozici v pavilonu A. Představili se zde opět nejlepší tuzemští pěstitelé z řad členů Zelinářské unie Čech a Moravy a Ovocnářské unie ČR.

Nechyběla ani společná expozice Českého zahrádkářského svazu v pavilonu B; k vidění zde byla nejen vybarvená jablka a švestky, ale i rozmanitá kořenová zelenina, papričky, tykve, brambory a samozřejmě květiny. Jak vypadá cílené pěstování hub, jaké jsou nástrahy a kde získat potřebné kultury a sadbu, odpověděla v expozici ČZS dílčí prezentace Výzkumného ústavu rostlinné výroby v Olomouci.

Po předchozích dvou úspěšných ročnících byla na podzimní Floře v pavilonu H opět připravena výstava chovatelů drobného zvířectva. Součástí výstavy byl rovněž i sobotní zábavně vzdělávací program Oslavy lesa na Floře s plněním úkolů na jednotlivých stanovištích ve Smetanových sadech.

Výstavu navštívilo 19 243 platících návštěvníků a 2578 držitelů čestných vstupenek, výstavní plocha činila 1245 metrů čtverečných a představilo se na ní celkem 131 vystavovatelů.

#### Rozkvetlé památky

Vznešenost a nádhera staré architektury se během podzimní Flory Olomouc opět propojila s krásou a svěžestí květinových aranžmá. Čtvrtý ročník projektu Rozkvetlé památky nazdobil olomoucké kostely sv. Václava, sv. Mořice, sv. Michala, Panny Marie Sněžné a kapli sv. Jana Sarkandra. O květinová aranžmá se postaralo pět různých týmů floristů s mezinárodním zastoupením - v chrámu sv. Michala tým Slovenskej asociácie kvetinárov a floristov a tým Střední zahradnické školy Litomyšl, u sv. Mořice tým floristů z Mendelovy univerzity v Brně a studenti Střední školy zemědělské a zahradnické Olomouc, v kostele Panny Marie Sněžné Klára Franc Vavříková ze společnosti Henri Design s.r.o., Sázava a tým Střední zahradnické školy Ostrava, v kapli sv. Jana Sarkandra Augustin Kotil z Květinového ateliéru Agustin Třeboň a tým domácích floristů z Výstaviště Flora Olomouc. Novinkou čtvrtého ročníku byla katedrála sv. Václava, kterou nazdobila Pavlína Švecová a tým floristů Českého zahrádkářského svazu. Květinová výzdoba vydržela díky příznivému počasí až do 5. listopadu. Projekt Rozkvetlé památky 2016 se konal pod záštitou ministra zemědělství Mariana Jurečky, primátora Olomouce Antonína Staňka a olomouckého arcibiskupa Jana Graubnera a s finanční podporou Olomouckého kraje.

#### OLIMA / 20. - 23. října 2016

Festival gastronomie a nápojů Olima nabídl návštěvníkům výstaviště osvědčené taháky v podobě Dnů moravských vín s řízenými degustacemi vedenými zkušenými odborníky-sommeliéry či soutěže cukrářů a kuchařů Olima Cup. Budoucí i současní mistři kuchařského řemesla připravovali inovativní pokrmy, je-

jichž hlavní surovinou je vepřová krkovice bez kosti. Mladí cukráři si vyzkoušeli zdobení dortu na téma halloween, jejich zkušenější kolegové pak chystali slavnostní dorty s touto tematikou. Soutěží otevřenou pro každého předem přihlášeného zájemce bylo vyřezávání dýní a také tvorba květinové kompozice na libovolné téma. Součástí Olimy byl rovněž 13. ročník Grand Prix ovocných destilátů Flora košť s 271 soutěžními vzorky domácích pálenek různých druhů. Championem Flora kooštu se nakonec stala hruškovice Miroslava Vaculíka z Vřesovic.

Festival se konal na výstavní ploše 369 metrů čtverečných a za účasti 54 vystavovatelů.

### **JARNÍ, LETNÍ, PODZIMNÍ ZAHRADNICKÉ TRHY**

Tradičním a návštěvníky vyhledávaným soupeřem všech zahradnických výstav jsou prodejní zahradnické trhy, které představují v daném oboru největší a nejlépe zásobenou tržnici s výpěstky sezonních květin, okrasných rostlin, školkařiny, semen, cibulí, hlíz, sazenic, hrnkových, balkonových, záhonových květin, léčivých a kořenových rostlin, skalniček, školkařských ovocných i okrasných rostlin, pomocného zahradnického materiálu, zahradní mechanice, náradí a potřeb, závlahové techniky, prvků zahradní architektury a podobně. Příjmy z pořádání zahradnických trhů za rok 2016 činily celkem 9 180 tis. Kč, tj. 26,84 % celkových výnosů výstavnického úseku. Jsou stále ekonomicky nejsilnějším činitelem ekonomiky výstavnického úseku společnosti a již druhým rokem se pohybují prakticky ve stejné výši.

Jarní trhy se konaly na výstavní ploše 3386 metrů čtverečných za účasti 296 vystavovatelů, plocha letních trhů činila 1548 metrů čtverečných (160 vystavovatelů) a plocha podzimních trhů 1742 metrů čtverečných (160 vystavovatelů).

Stěžejní zelené výstavy doplňuje další výstavnický program v režii výstavnického úseku, jehož jednotlivé akce patří k důležitým pilířům dění na olomouckém výstavišti a představují nezanedbatelný návštěvnícký, společenský i ekonomický potenciál.

### **TOURISM EXPO / 22. - 24. ledna 2016**

Jednadvacátý ročník výstavy a veletrhu služeb cestovního ruchu a využití volného času prezentoval aktuální nabídky cestovních kanceláří, ubytovacích zařízení, kempů, lázní, sanatorií, dopravců, programových agentur, kulturních zařízení, wellness hotelů či subjektů zaměřených na nabídku sportovního a volnočasového vyžití. Doprovodný program byl zaměřen především na gastroturistiku ve spolupráci se Sdružením cestovního ruchu Jeseníky - Ochutnejte Jeseníky. Jeho součástí byly kulinářské show, ochutnávky, soutěže či nabídka degustačního menu. Představily se i regionální a bio produkty, restaurace a minipivovary. Zájemci mohli absolvovat také cestovatelské přednášky, prezentace programů pro zdraví či lázeňských služeb. Novinkou veletrhu bylo slavnostní vyhlášení ankety 7 divů Olomouckého kraje. Nechyběly ani tradiční Turistické hrátky, závod v parkovém orientačním běhu Olomoucký kufřík, ukázky adrenalinových aktivit či závěrečné losování vstupenek o hodnotné ceny včetně zahraničních zájezdů. Výstavu navštívilo 2 440 návštěvníků.

### **FOR MODEL / 11. - 13. března 2016**

Čtrnáctý ročník prodejní výstavy modelů a sběratelství For Model nabídl návštěvníkům širokou škálu modelů, hraček i sběratelských předmětů z nejrůznějších oblastí lidské činnosti. Modelářská část výstavy zahrnovala expozice historických bitevních lodí, letadel, ponorek, automobilů, železniční i bojové techniky. Přímo v akci se návštěvníkům předvedly dálkově ovládané RC nákladní automobily, letadla, vrtulníky, coptry a také lodní modely v instalovaném bazénku. V pavilonu E byla instalována samostatná expozice věnovaná vláčkům a světu železnic.

Sběratelská část zahrnovala kolekce medailí, ale i roubených chalup, puků či zápalek. V numismatické sekci byly k vidění bankovky z celého světa. Velkým lákadlem byly staré deskové hry a výstava byla opět rozšířena také o expozici a prodej hraček a stavebnic včetně originální české stavebnice Gecco.

Specialitami 14. ročníku výstavy byly přehlídka raketomodelářského klubu, model obrněného vozu z první světové války ve skutečné velikosti nebo legendární vůz Bugatti T13. V rámci doprovodného programu zájemci zhlédli ukázky tankové bitvy v Ardenách v roce 1944. Dámskou část publika potěšila výstavka panenek Barbie oblečených do nejrůznějších historických kostýmů. Hravou a interaktivní složku zastupovaly závody na šlapadlech či s RC drift auty, deskové, společenské a další hry od renomované společnosti, keramická dílnička pro děti, autodráha či házedla.

Výstavu navštívilo 11 697 platících návštěvníků a 600 držitelů čestných vstupenek, výstavní plocha činila 2006 metrů čtverečných a představilo se na ní celkem 121 vystavovatelů.

### **MORAVIA SPORT EXPO / 24. - 25. června 2016**

Veletrh aktivního a zdravého životního stylu Moravia Sport Expo pořádaný při příležitosti konání Mattoni 1/2Maratonu Olomouc a jako jeho prezentační místo nabídl návštěvníkům bohatý doprovodný program i zajímavé prezentace běhu a dalších populárních sportů. Prodejci sportovních potřeb na něm představili své novinky a akční slevy. V rámci programu veletrhu se uskutečnila autogramiáda běžky Petry Kamínkové či tenistky Adriany Gerši. Nejen aktivním účastníkům olomouckého půlmaratonu se představili elitní afričtí závodníci, dalšími hosty byli například účastníci Rallye Paříž - Dakar, olomoučtí kulturisté, veslaři, boxeři nebo ženské družstvo mistryň Evropy na raftech. O zábavu se staraly malé mažoretky, dětský balet či psi pomocníci nevidomých z olomouckého Tyflocentra. Součástí programu byla také štafeta vozíčkářů, návštěvníci se mohli zapojit do dění prostřednictvím interaktivních programů v podobě hokejbalu či ukázek aktivit v lanovém centru na venkovních plochách u pavilonu A. Uskutečnila se i řada soutěží o ceny, ale také prezentace zoologické zahrady na Svatém Kopečku nebo Pevnosti poznání.

Veletrh navštívilo cca 10 000 návštěvníků (bez vstupného), výstavní plocha činila 1150 metrů čtverečných a představilo se na ní celkem 84 vystavovatelů.

### **CHOVATELSKÁ VÝSTAVA - MLÁĎATA / 2. - 4. září 2016**

Akce se na Výstavišti Flora Olomouc konala poprvé. Veškerá příprava, průběh a konečná fáze výstavy probíhala ve spolupráci s Českým svazem chovatelů.

V pavilonech A e E byli k vidění mladí králíci, drůbež a holubi. Jednalo se o celostátní výstavu, takže zvířata byla přivezena od chovatelů z celé ČR. Největší úspěch měli králíci, jichž se představilo přes 50 plemen a více než 2300 kusů. Z drůbeže zde byly vystaveny slepice (51 plemen), husy (3 plemena) a kachny (9 plemen), celkem přes 500 kusů drůbeže. Holubů (19 plemen) zde bylo 133 kusů, přičemž původní záměr byl 1700 kusů. Návštěvnícká účast byla mírně nadprůměrná vzhledem k očekávání. Přišlo 3392 platících návštěvníků. Nejčastější skupinu tvořili chovatelé a rodiny s malými dětmi, na které byla zacílena i propagace (reklamní plakát s holčičkou s králíčkem či maskoti, kteří rozdávali před a ve dnech výstavy pohlednice a čokolády).

Pro návštěvníky byl připraven doprovodný program Králíčí hop, cimbálová muzika a dvě přednášky zaměřené na chov králíků. V rámci ztraktivnění výstavy vyrostla před pavilonem A dřevěná salaš pro zvířata (ovce, kozy, lamy) zapůjčená ze Zoologické zahrady Olomouc.

I přes obtížné odhady, jak náročná bude organizace akce, lze zhodnotit výstavu jednoznačně pozitivně. Velký dík patří všem pracovníkům VFO z jednotlivých oddělení, kteří se na ní zdárně podíleli. Na další ročník již budeme schopni zúročit své poznatky, zkušenosti a odstranit případné nedostatky.

Výstavu navštívilo 3392 platících návštěvníků, výstavní plocha činila 1144 metrů čtverečných a představilo se na ní celkem 438 vystavovatelů.

### **VÁNOCE FLORA / 12. - 21. prosince 2015**

Vánoční trhy Vánoce Flora v pavilonu A a na přilehlých venkovních plochách završují každoročně naši výstavní a veletržní sezonu. V roce 2016 se konaly už po šestatřicáté a návštěvníci na ně měli opět vstup zdarma. Z vyhledávaného vánočního zboží se mohli opět těšit na vánoční stromky z produkce Lesů města Olomouce i dalších prodejců, kapry, vánoční vazby, ozdoby, dekorace a baňky včetně ručně malovaných, dekorativní sklo, skleněné svícny, svíčky, jmelí, rostlinný materiál, sušené květiny i krajkové háčkované ozdoby na stromek. Specialitou 36. ročníku byl prodej vánočního cukroví a koláčů. Nechyběly tradiční sváteční pochoutky v podobě vánočních koktejlů a punčů, medoviny, sýrů nebo zabíjačkových produktů. Doprovodný program obstaraly ukázky aranžování od odborníků z olomoucké společnosti Dek-flor, ukázky rukodělných prací, keramická dílnička pro děti s výrobou ozdob na vánoční stromeček, fotokoutek, nadílka s Mikulášem a čertem, živé divadlo v podání studentů Církevního gymnázia Německého řádu Olomouc, pěvecká vystoupení a loutková pohádka od dětí ze Základní školy sv. Voršily, předvánoční vystoupení nadaných dětí z dětských domovů či malý koncert populárního zpěváka Toma Hynka. Prostor vedle pavilonu A oživila dřevěná salaš obydlená živými zvířaty - lamami alpaka, kozou kamerunskou či ovce valaška - zapůjčenými z olomoucké zoo. Uvnitř pavilonu byla ke zhlédnutí výstava betlémů od tří desítek vystavovatelů. Výstavní plocha činila 1130 metrů čtverečných a představilo se na ní celkem 144 vystavovatelů.

### **TULLN, Rakousko / 27. července - 12. září 2016**

Také v roce 2016 - stejně jako v předchozích letech - realizoval pracovní tým olomouckého výstaviště sestavený ze zaměstnanců výstavnického, zahradnického a technického úseku v rámci největšího zahradnického veletrhu v rakouském Tullnu náročnou zakázku, a to celou hlavní expozici v Donauhalle.



## VÝSLEDKY HOSPODAŘENÍ VÝSTAVNICKÉHO ÚSEKU (v tis. Kč)

POLOŽKA	ROK 2014	ROK 2015	ROK 2016
PROVOZNÍ NÁKLADY	25 737	27 605	27 212
ODPISY MAJETKU	2 977	3 545	3 582
VNITROPODNIKOVÉ NÁKLADY	2 026	1 682	2 003
<b>NÁKLADY CELKEM</b>	<b>30 740</b>	<b>32 832</b>	<b>32 797</b>
PROVOZNÍ VÝNOSY	35 207	33 629	33 897
VNITROPODNIKOVÉ VÝNOSY	50	95	302
<b>VÝNOSY CELKEM</b>	<b>35 257</b>	<b>33 724</b>	<b>34 199</b>
<b>HOSP. VÝSLEDEK ÚSEKU</b>	<b>4 517</b>	<b>892</b>	<b>1 402</b>

### 4. 3. HOSPODÁŘSKÁ ČINNOST - TECHNICKÉ ZAJIŠTĚNÍ PROVOZU A SPRÁVA

#### OPRAVY A ÚDRŽBA

V únoru 2016 byla dokončena a předána investiční akce Magistrátu města Olomouce „Obnova rozária – I. etapa“. Následně se prováděly stavební práce, které navazovaly na tuto investiční akci. Jednalo se zejména o stavbu dětského hřiště v botanické zahradě, které bylo umístěné původně na rozáriu, dále o zhotovení chodníku z minerálně zpevněného kameniva v prostoru rozária, umístění dřevěných stánků za účelem občerstvení, doplnění dřevěného mola o zábrany a další.

V červenci došlo v rozáriu vlivem prasklého vodovodního řádu k havárii a zničení veškeré technologie podzemní strojovny vodních nádrží. Celá záležitost se řešila jako škodní událost. Po dořešení škodní události včetně doložení požadovaných podkladů bude začátkem příštího roku zahájena oprava.

V souladu s projektovou dokumentací „Zajištění stability podzemních chodeb ve Smetanových sadech“, a za účasti společnosti dokumentující archeologické památky, byl během března a dubna zhotoven nový vstup do podzemních chodeb. Tuto stavbu zajišťovala dodavatelská stavební firma. Zaměstnanci technického úseku pokračovali přípravnými pracemi v podzemí. Dokončení se předpokládá v polovině roku 2017.

Vzhledem k havarijnímu stavu podlahy v pavilonu „G“ bylo přistoupeno k odstranění původní podlahy včetně podloží, instalaci nových vodovodních a kanalizačních rozvodů, zhotovení nových podkladních vrstev a průmyslové betonové podlahy s výztuží PP vlákny. Současně s tímto byly natřeny kovové podhledy atiky.

V druhé polovině roku pokračovaly II. etapou opravy starého palmového skleníku - oranžerie. Tato etapa stavebních úprav zahrnovala instalaci dešťové kanalizace včetně vsakovacích jímek, sanaci zdiva včetně hydroizolace, stavbu podlahy (odstranění původního podloží, zhotovení nové skladby podlahy podle projektové dokumentace vč. instalace topných konvektorů), instalaci splaškové kanalizace, vodoinstalace a elektroinstalace, zhotovení repliky oken a dveří na severovýchodní straně objektu a provedení fasády SV strany objektu.

V průběhu celého roku se řešilo se zhotovitelem stavby pavilonu „A“, dostavby a správní budovy s restaurací, firmou GEMO Olomouc, spol. s r.o. postupné odstraňování uplatněných reklamačních závad.

Na základě smlouvy s Magistrátem města Olomouce provádíme správu a údržbu městských parků. Jedná se zejména o tyto činnosti:

- provoz veřejného osvětlení
- údržbu komunikací (splachování, zametání, opravy)
- obnovu dopravního značení cyklistických stezek
- instalaci a údržbu mobiliáře
- správu a údržbu dětských hřišť
- údržbu vodních ploch a provoz fontán
- dopravu a likvidaci odpadů

Technický úsek zajišťoval pro Magistrát města Olomouce zprovoznění a běžnou údržbu automatického závlahového systému na Dolním náměstí v Olomouci. V prosinci byla ještě objednána a také provedena oprava laviček a odpadkových košů v letní čítárně a byly instalovány odpadkové koše ve Smetanových a Čechových sadech.

V areálu „malého dvora“ byly prováděny v druhé polovině roku opravy budov. Jednalo se zejména o dílčí opravy fasády, podezdívky skleníků a částečnou opravu střechy.

Technický úsek zabezpečuje také vnitropodnikové služby na základě požadavků výstavnického a zahradnického úseku. Jedná se zejména o spoluzajištění výstavních akcí.

#### Investiční činnost

##### Celkový objem pořízeného dlouhodobého hmotného a nehmotného majetku v roce 2016

<b>Dlouhodobý nehmotný majetek a ocenitelná práva</b>	<b>5 355 068,- Kč</b>
- vstupenkový systém	335 000,- Kč
- ochranné známky	38 800,- Kč
- nové logo	30 000,- Kč
- webové stránky VFO,a.s.	77 500,- Kč

##### Dlouhodobý hmotný investiční majetek

<b>Pozemky a stavby:</b>	<b>3 182 491,- Kč</b>
- pořízení pozemku pod pavilony G a H ( sloučení parcel )	992 573,- Kč
- rekonstrukce oranžerie II. etapa	652 440,- Kč
- rekonstrukce zázemí palmového skleníku	462 128,- Kč
- kanalizace MD	85 362,- Kč
- rekonstrukce rozária II. etapa	256 000,- Kč
- vsakovací jímka SS	92 400,- Kč
- rekonstrukce podlahy pav.G	694 490,- Kč
- snížení zachytný systém GEMO	- 52 902,- Kč

##### Stroje, zařízení a dopravní prostředky:

<b>999 223,- Kč</b>	
- mycí stroj CT 160BT70	349 000,- Kč
- automobil Cady combi	295 000,- Kč
- myčka průchozí	199 002,- Kč
- žací stroj	62 802,- Kč
- lopata Locustu L853	49 700,- Kč
- malotraktor	43 719,- Kč

##### Pořízení drobných investic

<b>odepisovaných 4 roky dle vnitropodnikové směrnice:</b>	<b>597 058,- Kč</b>
- tablety a tiskárny ke vstupenkovému systému	200 000,- Kč
- výpočetní technika, připojení WIFI	183 538,- Kč
- křovinořez, sekačka, pila, čerpadlo	67 666,- Kč
- vybavení restaurace	108 400,- Kč
- trezor, sedačka s podnožníkem	37 454,- Kč

##### Pořízení ostatních investic:

<b>94 996,- Kč</b>	
- zhodnocení správní budovy v majetku Statutárního města Olomouce	94 996,- Kč
- o žaluzie a stavební úpravy	

#### VÝSLEDKY HOSPODAŘENÍ TECHNICKÉHO ÚSEKU (v tis. Kč)

POLOŽKA	ROK 2014	ROK 2015	ROK 2016
PROVOZNÍ NÁKLADY	8 261	9 156	9 334
ODPISY MAJETKU	837	799	760
VNITROPODNIKOVÉ NÁKLADY	8	83	10
<b>NÁKLADY CELKEM</b>	<b>9 106</b>	<b>10 038</b>	<b>10 104</b>
PROVOZNÍ VÝNOSY	9 182	9 698	10 272
VNITROPODNIKOVÉ VÝNOSY	1 582	1 200	1 096
<b>VÝNOSY CELKEM</b>	<b>10 764</b>	<b>10 898</b>	<b>11 368</b>
<b>HOSP. VÝSLEDEK ÚSEKU</b>	<b>1 658</b>	<b>860</b>	<b>1 264</b>

#### 4. 4. ÚSEK RESTAURACE

Na úseku restaurace došlo v průběhu roku 2016 k revizi konceptu jeho fungování s cílem zajistit ziskovost tohoto úseku. Byly provedeny změny ve vedení daného úseku a současně byl snížen stav zaměstnanců z 11 na 6. Také došlo k omezení otvírací doby restaurace mimo akce jen do 15.30 hodin. Tato opatření vedla ke stabilizování úseku. V druhé polovině roku 2016 respektive od srpna byla ztráta snížena o 371 tis. Kč. Činnost restauračního úseku navazuje a rozšiřuje poskytované služby výstavnického úseku zejména o gastronomické služby, zajišťuje stravu zaměstnancům společnosti a poskytuje občerstvení návštěvníkům parkového areálu. Realizovaná opatření reflektují požadavky na poskytované služby a potřeby pro jejich zabezpečení, dispoziční uspořádání prostor a technické podmínky budov.

#### VÝSLEDKY HOSPODAŘENÍ ÚSEKU RESTAURACE (v tis. Kč)

POLOŽKA	ROK 2014	ROK 2015	ROK 2016
PROVOZNÍ NÁKLADY		3 857	6 446
ODPISY MAJETKU		130	391
VNITROPODNIKOVÉ NÁKLADY		196	151
<b>NÁKLADY CELKEM</b>		<b>4 184</b>	<b>6 988</b>
PROVOZNÍ VÝNOSY		1 445	4 139
VNITROPODNIKOVÉ VÝNOSY		115	596
<b>VÝNOSY CELKEM</b>		<b>1 560</b>	<b>4 735</b>
<b>HOSP. VÝSLEDEK ÚSEKU</b>		<b>- 2 624</b>	<b>- 2 253</b>

#### 4. 5. EKONOMICKÝ ÚSEK A SPRÁVA

Hospodaření režijního úseku ovlivňují provozní a mzdové náklady na sekretariát ředitele a ekonomické oddělení. Dále jsou zde účtovány odměny statutárních orgánů, náklady na propagaci a daňové zatížení celé společnosti, které není možné na jednotlivé úseky rozpočítat. V roce 2015 přispělo k nižší ztrátě rozpuštění rezervy na opravy, které snížilo náklady. Výsledek roku 2016 dále negativně ovlivnilo zaúčtování odložené daně do nákladů ve výši 503 tis. Kč.

#### VÝSLEDKY HOSPODAŘENÍ EKONOMICKÉHO ÚSEKU A SPRÁVY (v tis. Kč)

POLOŽKA	ROK 2014	ROK 2015	ROK 2016
PROVOZNÍ NÁKLADY	8 938	5 885	8 532
ODPISY MAJETKU	146	175	197
VNITROPODNIKOVÉ NÁKLADY	18	69	311
<b>NÁKLADY CELKEM</b>	<b>9 102</b>	<b>6 129</b>	<b>9 040</b>
PROVOZNÍ VÝNOSY	142	203	190
VNITROPODNIKOVÉ VÝNOSY	55	105	104
<b>VÝNOSY CELKEM</b>	<b>197</b>	<b>308</b>	<b>294</b>
<b>HOSP. VÝSLEDEK ÚSEKU</b>	<b>- 8 905</b>	<b>- 5 821</b>	<b>- 8 746</b>

## 5 PRACOVNÍCI A MZDY

#### ZAMĚSTNANOST

V roce 2016 byl snížen počet zaměstnanců na úseku restaurace vzhledem ke změně provozní doby. Z zedenácti se personál snížil na šest zaměstnanců. Na zahradnickém úseku vzniklo obchodní oddělení s jedním zaměstnancem. Provoz výstavnického úseku si vyžádal vytvoření pracovních pozic manažer pronájmů a garant doprovodných programů. Na ekonomickém úseku byla zřízena nová pozice účetní, vzhledem k rozšiřujícím se aktivitám společnosti.

Celkové počty zaměstnanců, vyplacený objem mzdových prostředků a průměrné mzdy zaměstnanců zaměstnaných v pracovním poměru jsou rozepsány v tabulce na další straně. Zvýšení počtu zaměstnanců vyplývá z organizačních změn.

Celkově se průměrný přepočtený stav zaměstnanců zvýšil oproti roku 2015 o 4,33. Průměrná mzda činí 21 599,- Kč a je téměř na stejné úrovni roku 2015. V roce 2017 plánujeme navýšení objemu mzdových prostředků o 4%.

# 6 HOSPODÁŘSKÉ VÝSLEDKY SPOLEČNOSTI

## 6. 1. VÝKLAD K UPLYNULÉMU VÝVOJI PODNIKÁNÍ A K FINANČNÍ SITUACI SPOLEČNOSTI

Základní vizí vedení společnosti zůstává rehabilitace výstavnictví v Olomouci a revitalizace parkového areálu. Společnost se v roce 2016 musela vypořádat se stabilizováním cash flow z důvodu snížení dotačních prostředků projektu „Rozvoj VFO“ a zajistit podmínky druhého roku jeho udržitelnosti. V rámci výstavnického úseku je hlavním výrobním prostředkem a místem realizace většiny akcí zrekonstruovaný pavilon A, který je multifunkčním prostorem jak pro výstavy, tak pro kulturní a společenské akce. Využitelnost pavilonu v roce 2016 činila 256 dnů, což jen podtrhuje opodstatněnost provedené rekonstrukce. Při této zátěži probíhajících akcí však stále více narážíme na neřešené koncepční záležitosti výstavnického areálu, technické limity a personální omezení. V průběhu roku jsme vyvíjeli také činnost v oblasti kontraktování nových mezinárodních výstav připravovaných v našem areálu. Tyto nové výstavníkové akce závisí na velikosti a kvalitě kryté výstavní plochy, kterou v porovnání s naší konkurencí máme nejmenší a kromě zrekonstruovaného pavilonu A také značně zastaralou (pavilony E, G, H). Velkým úkolem roku 2016 bylo vytvoření nové vizuální prezentace společnosti. Byl vypracován design manuál, upraveno logo společnosti a spuštěny nové webové stránky. Cílem je zajištění čisté, svěží a moderní vizuální prezentace společnosti.

Parkový areál, který v sobě odráží jak historické části, tak i ukázky moderní zahradní architektury, doplněný expozicemi zahradního výstavnictví je tím nejcennějším, co tvoří značku FLORA Olomouc. Víze revitalizace parkového areálu byla i v tomto roce naplňována měrou více než vrchovatou. Byla provedena první etapa projektu „Zabezpečení stability podzemních chodeb“ a realizována druhá etapa projektu „Obnova oranžerie“. Dále bylo otevřeno nově zrekonstruované rozárium a bylo dáno do provozu parkoviště u místní dráhy. Byly také zpracovány projekční dokumentace rekonstrukce zázemí palmového skleníku a druhé etapy obnovy rozária. Mezi nejviditelnější a přípravou i realizací nejnáročnější patřila obnova výsadeb stromů a záhonů v Rudolfově aleji.

S ohledem na životní prostředí a šetrnou správu parkové zeleně postupně převádíme vozový park na alternativní pohony. Proto byl pořízen nákladní elektromobil zajišťující svoz odpadků a úklid parku a dodávkové vozidlo s pohonem na CNG.

Po vyhodnocení prvního období provozu nového restauračního úseku byla přijata stabilizační a nápravná opatření. Došlo k výměně personálu a úpravě konceptu provozu.

V důsledku výpadku výnosů výstavnického úseku v posledním čtvrtletí roku 2016 a navýšení provozních nákladů všech úseků i nákladů souvisejících s obnovou parkového areálu nebylo v tomto roce dosaženo plánovaného hospodářského výsledku. Přesto se podařilo sanovat výpadek provozních prostředků, zajistit požadovanou udržitelnost dotačních projektů, stabilizovat nový restaurační úsek, udržet vysokou využitelnost výstavnického areálu a znovuoživit parkový areál.

Velké poděkování za vzájemnou spolupráci patří zřizovateli městu Olomouci, představenstvu společnosti, dozorčí radě společnosti a zejména všem zaměstnancům společnosti.

Ing. Jiří Uhlíř  
ředitel společnosti  
Výstaviště Flora Olomouc, a.s.

### VÝVOJ ZAMĚSTNANOSTI

### KATEGORIE ZAMĚSTNANCŮ

	THP	DĚLNÍCI	CELKEM
<b>PRŮM. PŘEPOČTENÝ STAV</b>			
<b>ROK 2014</b>	<b>28</b>	<b>35,26</b>	<b>63,26</b>
<b>ROK 2015</b>	<b>30,89</b>	<b>39,31</b>	<b>70,20</b>
<b>ROK 2016</b>	<b>32,56</b>	<b>41,97</b>	<b>74,53</b>
<b>PODÍL Z CELK. POČTU ZAM (V %)</b>			
<b>ROK 2014</b>	<b>44,26</b>	<b>55,74</b>	
<b>ROK 2015</b>	<b>44</b>	<b>56</b>	
<b>ROK 2016</b>	<b>43,69</b>	<b>56,31</b>	

### MZDY

#### VÝVOJ MEZD

#### KATEGORIE ZAMĚSTNANCŮ

	THP	DĚLNÍCI	CELKEM
<b>VYPLACENÉ MZDY (v tis. Kč)</b>			
<b>ROK 2014</b>	<b>9 533</b>	<b>6 992</b>	<b>16 525</b>
<b>ROK 2015</b>	<b>10 350</b>	<b>7 801</b>	<b>18 151</b>
<b>ROK 2016</b>	<b>11 022</b>	<b>8 295</b>	<b>19 317</b>
<b>PODÍL Z CELK. OBJEMU (v %)</b>			
<b>ROK 2014</b>	<b>57,69</b>	<b>42,31</b>	
<b>ROK 2015</b>	<b>57,02</b>	<b>42,98</b>	
<b>ROK 2016</b>	<b>57,06</b>	<b>42,94</b>	
<b>PRŮM. MĚSÍČNÍ MZDA (Kč)</b>			
<b>ROK 2014</b>	<b>28 372,-</b>	<b>16 524,-</b>	<b>21 768,-</b>
<b>ROK 2015</b>	<b>27 921,-</b>	<b>16 538,-</b>	<b>21 547,-</b>
<b>ROK 2016</b>	<b>28 210,-</b>	<b>16 470,-</b>	<b>21 599,-</b>

### PÉČE O ZAMĚSTNANCE

Vnitropodniková směrnice upravuje výhody pro zaměstnance a to především:

- prodloužení dovolené o 1 týden všem zaměstnancům v souladu s § 213, odst. 1 ZP
- na žádost zaměstnance poskytne zaměstnavatel příspěvek na penzijní nebo životní pojištění ve výši 5% ze mzdy dle mzdového výměru měsíčně
- zaměstnavatel poskytuje bezúročnou půjčku zaměstnanci v tíživé životní situaci, který si o to požádá, v maximální výši 20 000,- Kč
- dále jsou zaměstnancům poskytovány OPP na základě platných směrnic společnosti
- společnost zajišťuje zaměstnancům stravování ve své restauraci v hodnotě 90,- Kč. za každou odpracovanou směnu, která trvá minimálně 5 hodin. Příspěvek zaměstnavatele z daňově uznatelných nákladů činí 31,- Kč a ze sociálního fondu 10,- Kč na jedno jídlo.

## 6. 2. ROZVAHA

Minimální závazný výčet informací podle vyhlášky č. 500/2002 Sb. ve znění pozdějších předpisů		<b>ROZVAHA</b> v plném rozsahu		Jméno a příjmení, obchodní firma nebo jiný název účetní jednotky <b>Výstaviště Flora Olomouc, a.s.</b>	
		ke dni <b>31.12.2016</b>		Sídlo nebo bydliště účetní jednotky a místo podnikání liší-li se od bydliště <b>Wolkerova 37/17 771 11 Olomouc</b>	
		(v celých tisících Kč)			
Rok	Měsíc	IČO			
2016	12	25848526			

Označení a	AKTIVA b	Číslo řádku c	Běžné účetní období			Minulé úč. období	
			Brutto 1	Korekce 2	Netto 3	Netto 4	
	AKTIVA CELKEM (ř. 02 + 03 + 37 + 74) = ř. 78	001	198 550	-83 962	114 588	120 769	
A.	Pohledávky za upsaný základní kapitál	002	0	0	0	0	
B.	Dlouhodobý majetek (ř. 04 + 14 + 27)	003	181 558	-83 772	97 785	98 414	
B. I.	Dlouhodobý nehmotný majetek (ř. 05 + 06 + 09 + 10 + 11)	004	1 794	-1 149	645	306	
B. I. 1.	Nehmotné výsledky výzkumu a vývoje	005	0	0	0	0	
2.	Ocenitelná práva (ř. 07 + 08)	006	1 390	-1 149	241	306	
2. 1.	Software	007	1 295	-1 091	204	238	
2.	Ostatní ocenitelná práva	008	95	-58	37	69	
3.	Goodwill	009	0	0	0	0	
4.	Ostatní dlouhodobý nehmotný majetek	010	0	0	0	0	
5.	Poskytnuté zálohy na dlouhodobý nehmotný majetek a nedokončený dlouhodobý nehmotný majetek (ř. 12 + 13)	011	404	0	404	0	
5. 1.	Poskytnuté zálohy na dlouhodobý nehmotný majetek	012	0	0	0	0	
2.	Nedokončený dlouhodobý nehmotný majetek	013	404	0	404	0	
B. II.	Dlouhodobý hmotný majetek (ř. 15 + 18 + 19 + 20 + 24)	014	179 764	-82 624	97 140	98 108	
B. II. 1.	Pozemky a stavby (ř. 16 + 17)	015	148 350	-60 419	87 931	89 969	
1. 1.	Pozemky	016	32 355	0	32 355	31 363	
2.	Stavby	017	115 995	-60 419	55 576	58 606	
2.	Hmotné movité věci a jejich soubory	018	27 319	-22 202	5 118	6 436	
3.	Oceňovací rozdíl k nabytému majetku	019	0	0	0	0	
4.	Ostatní dlouhodobý hmotný majetek (ř. 21 + 22 + 23)	020	228	-3	223	0	
4. 1.	Pěstelské celky trvalých porostů	021	0	0	0	0	
2.	Dospělá zvířata a jejich skupiny	022	0	0	0	0	
3.	Jiný dlouhodobý hmotný majetek	023	228	-3	223	0	
5.	Poskytnuté zálohy na dlouhodobý hmotný majetek a nedokončený dlouhodobý hmotný majetek (ř. 25 + 26)	024	3 868	0	3 868	1 703	
5. 1.	Poskytnuté zálohy na dlouhodobý hmotný majetek	025	0	0	0	0	
2.	Nedokončený dlouhodobý hmotný majetek	026	3 868	0	3 868	1 703	
B. III.	Dlouhodobý finanční majetek (ř. 28 až 34)	027	0	0	0	0	
B. III. 1.	Podíly - ovládaná nebo ovládající osoba	028	0	0	0	0	
2.	Zápůjčky a úvěry - ovládaná nebo ovládající osoba	029	0	0	0	0	
3.	Podíly - podstatný vliv	030	0	0	0	0	
4.	Zápůjčky a úvěry - podstatný vliv	031	0	0	0	0	
5.	Ostatní dlouhodobé cenné papíry a poštily	032	0	0	0	0	
6.	Zápůjčky a úvěry - ostatní	033	0	0	0	0	
7.	Ostatní dlouhodobý finanční majetek (ř. 35 + 36)	034	0	0	0	0	
7. 1.	Jiný dlouhodobý finanční majetek	035	0	0	0	0	
2.	Poskytnuté zálohy na dlouhodobý finanční majetek	036	0	0	0	0	

Označení a	AKTIVA b	Číslo řádku c	Běžné účetní období			Minulé úč. období	
			Brutto 1	Korekce 2	Netto 3	Netto 4	
C.	Oběžná aktiva (ř. 38 + 46 + 68 + 71)	037	15 712	-189	15 523	20 895	
C. I.	Zásoby (ř. 39 + 40 + 41 + 44 + 45)	038	618	0	618	1 188	
C. I. 1.	Materiál	039	469	0	469	1 028	
2.	Nedokončená výroba a polotovary	040	0	0	0	0	
3.	Výrobky a zboží (ř. 42 + 43)	041	150	0	150	161	
3. 1.	Výrobky	042	0	0	0	0	
2.	Zboží	043	150	0	150	161	
4.	Mladé a ostatní zvířata a jejich skupiny	044	0	0	0	0	
5.	Poskytnuté zálohy na zásoby	045	0	0	0	0	
C. II.	Pohledávky (ř. 47 + 57)	046	3 024	-189	2 835	7 969	
C. II. 1.	Dlouhodobé pohledávky (ř. 48 až 52)	047	62	0	62	3 735	
1. 1.	Pohledávky z obchodních vztahů	048	0	0	0	34	
2.	Pohledávky - ovládaná nebo ovládající osoba	049	0	0	0	3 701	
3.	Pohledávky - podstatný vliv	050	0	0	0	0	
4.	Odloužená daňová pohledávka	051	0	0	0	0	
5.	Pohledávky - ostatní (ř. 53 až 56)	052	62	0	62	0	
5. 1.	Pohledávky za společnosti	053	0	0	0	0	
2.	Dlouhodobé poskytnuté zálohy	054	0	0	0	0	
3.	Dohadné účty aktivní	055	0	0	0	0	
4.	Jiné pohledávky	056	62	0	62	0	
2.	Krátkodobé pohledávky (ř. 58 až 61)	057	2 962	-189	2 773	4 234	
2. 1.	Pohledávky z obchodních vztahů	058	1 459	-189	1 269	3 040	
2.	Pohledávky - ovládaná nebo ovládající osoba	059	0	0	0	0	
3.	Pohledávky - podstatný vliv	060	0	0	0	0	
4.	Pohledávky - ostatní (ř. 62 až 67)	061	1 503	0	1 503	1 194	
4. 1.	Pohledávky za společnosti	062	0	0	0	0	
2.	Sociální zabezpečení a zdravotní pojištění	063	0	0	0	0	
3.	Stát - daňové pohledávky	064	348	0	348	159	
4.	Krátkodobé poskytnuté zálohy	065	1 110	0	1 110	943	
5.	Dohadné účty aktivní	066	0	0	0	1	
6.	Jiné pohledávky	067	45	0	45	91	
C. III.	Krátkodobý finanční majetek (ř. 69 až 70)	068	0	0	0	0	
C. III. 1.	Podíly - ovládaná nebo ovládající osoba	069	0	0	0	0	
2.	Ostatní krátkodobý finanční majetek	070	0	0	0	0	
C. IV.	Peněžní prostředky (ř. 72 až 73)	071	12 070	0	12 070	11 737	
C. IV. 1.	Peněžní prostředky v pokladně	072	70	0	70	66	
2.	Peněžní prostředky na účtech	073	12 000	0	12 000	11 671	
D.	Časové rozlišení aktiv (ř. 75 až 77)	074	1 280	0	1 280	1 460	
D. 1.	Náklady příštích období	075	1 269	0	1 269	1 447	
2.	Komplexní náklady příštích období	076	0	0	0	0	
3.	Příjmy příštích období	077	11	0	11	14	

Označení	PASIVA	Číslo řádku	Stav v běžném účetním období	Stav v minulém účetním období
a	b	c	5	6
	PASIVA CELKEM (ř. 79 + 101 + 141) = ř. 001	078	114 588	120 769
A.	Vlastní kapitál (ř. 80 + 84 + 92 + 95 + 99 + 100)	079	98 127	103 595
A. I.	Základní kapitál (ř. 81 až 83)	080	107 000	107 000
A. I. 1.	Základní kapitál	081	107 000	107 000
2.	Vlastní podíly (-)	082	0	0
3.	Změny základního kapitálu	083	0	0
A. II.	Ážio a kapitálové fondy (ř. 85 + 86)	084	3 230	3 230
A. II. 1.	Ážio	085	3 191	3 191
2.	Kapitálové fondy (ř. 87 až 91)	086	39	39
2. 1.	Ostatní kapitálové fondy	087	39	39
2.	Oceňovací rozdíly z přecenění majetku a závazků (+/-)	088	0	0
3.	Oceňovací rozdíly z přecenění při přeměnách obchodních korporací (+/-)	089	0	0
4.	Rozdíly z přeměn obchodních korporací (+/-)	090	0	0
5.	Rozdíly z ocenění při přeměnách obchodních korporací (+/-)	091	0	0
A. III.	Fondy ze zisku (ř. 93 + 94)	092	1 411	1 451
A. III. 1.	Ostatní rezervní fondy	093	851	851
2.	Statutární a ostatní fondy	094	560	600
A. IV.	Výsledek hospodaření minulých let (+/-) (ř. 96 až 98)	095	-8 085	-5 464
A. IV. 1.	Nerozdělený zisk minulých let	096	0	0
2.	Neuhrazená ztráta minulých let (-)	097	-7 397	-4 776
3.	Jiný výsledek hospodaření minulých let (+/-)	098	-688	-688
A. V.	Výsledek hospodaření běžného účetního období (ř. 01 - 80 - 84 - 92 - 95 - 100 - 101 - 141) = ř. 55 výkazu zisku a ztráty v plném rozsahu	099	-5 429	-2 621
A. VI.	Rozhodnuto o zálohové výplatě podílu na zisku	100	0	0
B + C	CIZÍ ZDROJE (ř. 102 + 107)	101	15 577	16 029
B.	Rezervy (ř. 103 až 106)	102	0	0
B. 1.	Rezerva na důchody a podobné závazky	103	0	0
2.	Rezerva na daň z příjmů	104	0	0
3.	Rezervy podle zvláštních právních předpisů	105	0	0
4.	Ostatní rezervy	106	0	0
C.	Závazky (ř. 108 + 123)	107	15 577	16 029
C. I.	Dlouhodobé závazky (ř. 109 + (112 až 119))	108	10 517	10 637
C. I. 1.	Vydané dluhopisy (ř. 110 + 111)	109	0	0
1. 1.	Vyměnitelné dluhopisy	110	0	0
2.	Ostatní dluhopisy	111	0	0
2.	Závazky k úvěrovým institucím	112	6 065	6 688
3.	Dlouhodobé přijaté zálohy	113	0	0
4.	Závazky z obchodních vztahů	114	0	0
5.	Dlouhodobé směnky k úhradě	115	0	0
6.	Závazky - ovládaná nebo ovládající osoba	116	0	0
7.	Závazky - podstatný vliv	117	0	0
8.	Odložený daňový závazek	118	4 452	3 949
9.	Závazky - ostatní (ř. 120 až 122)	119	0	0
9. 1.	Závazky ke společníkům	120	0	0
2.	Dohadné účty pasivní	121	0	0
3.	Jiné závazky	122	0	0

Označení	PASIVA	Číslo řádku	Stav v běžném účetním období	Stav v minulém účetním období
a	b	c	5	6
C. II.	Krátkodobé závazky (ř. 124 + (127 až 133))	123	5 060	5 392
C. II. 1.	Vydané dluhopisy (ř. 125 + 126)	124	0	0
1. 1.	Vyměnitelné dluhopisy	125	0	0
2.	Ostatní dluhopisy	126	0	0
2.	Závazky k úvěrovým institucím	127	0	0
3.	Krátkodobé přijaté zálohy	128	0	0
4.	Závazky z obchodních vztahů	129	1 690	1 627
5.	Krátkodobé směnky k úhradě	130	0	0
6.	Závazky - ovládaná nebo ovládající osoba	131	0	0
7.	Závazky - podstatný vliv	132	0	0
8.	Závazky - ostatní (ř. 134 až 140)	133	3 369	3 765
8. 1.	Závazky ke společníkům	134	0	0
2.	Krátkodobé finanční výpomoci	135	0	0
3.	Závazky k zaměstnancům	136	1 292	1 348
4.	Závazky ze sociálního zabezpečení a zdravotního pojištění	137	794	757
5.	Stát - daňové závazky a dotace	138	168	340
6.	Dohadné účty pasivní	139	1 115	1 146
7.	Jiné závazky	140	0	174
D.	Časové rozlišení pasiv (ř. 142 + 143)	141	884	1 145
D. 1.	Výdaje příštích období	142	0	82
2.	Výnosy příštích období	143	884	1 063

### 6. 3. VÝKAZ ZISKU A ZTRÁTY

Minimální závazný výčet informací podle vyhlášky č. 500/2002 Sb. ve znění pozdějších předpisů

**VÝKAZ ZISKU A ZTRÁTY**  
v plném rozsahu

ke dni **31.12.2016**

(v celých tisících Kč)

Rok	Měsíc	IČO
2016	12	25848526

Jméno a příjmení, obchodní firma nebo jiný název účetní jednotky  
Výstaviště Flora Olomouc, a.s.

Místo nebo bydliště účetní jednotky a místo podnikání (liši-li se od bydliště)  
Wolkerova 37/17  
771 11 Olomouc

Označení	TEXT	Číslo řádku	Skutečnost v účetním období	
			běžném 1	minulém 2
a	b	c		
I.	Tržby z prodeje výrobků a služeb	01	60 672	59 033
II.	Tržby za prodej zboží	02	2 061	488
A.	Výkonová spotřeba (ř. 04 až 06)	03	32 459	30 288
A. 1.	Náklady vynaložené na prodané zboží	04	765	199
A. 2.	Spotřeba materiálu a energie	05	13 618	12 642
A. 3.	Služby	06	18 076	17 447
B.	Změna stavu zásob vlastní činnosti (+/-)	07	0	0
C.	Aktiva (-)	08	-751	0
D.	Osobní náklady (ř. 10 + 11)	09	31 168	29 460
D. 1.	Mzdové náklady	10	23 337	21 492
D. 2.	Náklady na sociální zabezpečení, zdravotní pojištění a ostatní náklady (ř. 12 + 13)	11	7 831	7 968
D. 2.1.	Náklady na sociální zabezpečení a zdravotní pojištění	12	7 236	6 748
D. 2.2.	Ostatní náklady	13	595	1 220
E.	Úpravy hodnot v provozní oblasti (ř. 15 + 18 + 19)	14	6 014	5 783
E. 1.	Úpravy hodnot dlouhodobého nehmotného a hmotného majetku (ř. 16 + 17)	15	5 985	5 714
E. 1.1.	Úpravy hodnot dlouhodobého nehmotného a hmotného majetku - trvalé	16	5 985	5 714
E. 1.2.	Úpravy hodnot dlouhodobého nehmotného a hmotného majetku - dočasné	17	0	0
E. 2.	Úpravy hodnot zásob	18	0	0
E. 3.	Úpravy hodnot pohledávek	19	29	68
III.	Ostatní provozní výnosy (ř. 21 až 23)	20	2 639	2 503
III. 1.	Tržby z prodeje dlouhodobého majetku	21	0	8
III. 2.	Tržby z prodeje materiálu	22	537	438
III. 3.	Jiné provozní výnosy	23	2 102	2 057
F.	Ostatní provozní náklady (ř. 25 až 29)	24	946	-636
F. 1.	Zůstatková cena prodaného dlouhodobého majetku	25	0	0
F. 2.	Zůstatková cena prodaného materiálu	26	0	0
F. 3.	Daně a poplatky	27	574	535
F. 4.	Rezervy v provozní oblasti a komplexní náklady příštích období	28	0	-1 800
F. 5.	Jiné provozní náklady	29	372	629
*	Provozní výsledek hospodaření (+/-) (ř. 01 + 02 - 03 - 07 - 08 - 09 - 14 + 20 - 24)	30	-4 465	-2 872

Označení	TEXT	Číslo řádku	Skutečnost v účetním období	
			běžném 1	minulém 2
a	b	c		
IV.	Výnosy z dlouhodobého finančního majetku - podíly (ř. 32 + 33)	31	0	0
IV. 1.	Výnosy z podílů - ovládaná nebo ovládající osoba	32	0	0
IV. 2.	Ostatní výnosy z podílů	33	0	0
G.	Náklady vynaložené na prodané podíly	34	0	0
V.	Výnosy z ostatního dlouhodobého finančního majetku (ř. 36 + 37)	35	0	0
V. 1.	Výnosy z ostatního dlouhodobého finančního majetku - ovládaná nebo ovládající osoba	36	0	0
V. 2.	Ostatní výnosy z ostatního dlouhodobého finančního majetku	37	0	0
H.	Náklady související s ostatním dlouhodobým finančním majetkem	38	0	0
VI.	Výnosové úroky a podobné výnosy (ř. 40 + 41)	39	5	1
VI. 1.	Výnosové úroky a podobné výnosy - ovládaná nebo ovládající osoba	40	0	0
VI. 2.	Ostatní výnosové úroky a podobné výnosy	41	5	1
I.	Úpravy hodnot a rezervy ve finanční oblasti	42	0	0
J.	Nákladové úroky a podobné náklady (ř. 44 + 45)	43	103	93
J. 1.	Nákladové úroky a podobné náklady - ovládaná nebo ovládající osoba	44	0	0
J. 2.	Ostatní nákladové úroky a podobné náklady	45	103	93
VII.	Ostatní finanční výnosy	46	0	0
K.	Ostatní finanční náklady	47	364	436
*	Finanční výsledek hospodaření (+/-) (ř. 31 - 34 + 35 - 38 + 39 - 42 - 43 + 46 - 47)	48	-461	-527
**	Výsledek hospodaření před zdaněním (+/-) (ř. 30 + 48)	49	-4 926	-3 399
L.	Daň z příjmů (ř. 51 + 52)	50	503	-778
L. 1.	Daň z příjmů splatná	51	0	-385
L. 2.	Daň z příjmů odložená (+/-)	52	503	-393
**	Výsledek hospodaření po zdanění (+/-) (ř. 49 - 50)	53	-5 429	-2 621
M.	Převod podílu na výsledku hospodaření společnickým (+/-)	54	0	0
***	Výsledek hospodaření za účetní období (+/-) (ř. 53 - 54)	55	-5 429	-2 621
.	Čistý obrát za účetní období (ř. 01 + 02 + 20 + 31 + 35 + 39 + 46)	56	65 377	62 024

## 6. 4. PŘEHLED O PĚNĚŽNÍCH TOCÍCH

### Přehled o peněžních tocích

za období

od 1.1.2016 do 31.12.2016

ke dni 31.12.2016

Název a sídlo účetní jednotky

Výstaviště Flora Olomouc, a.s.

Wolkerova 17

771 11 Olomouc

IČO
25848526

Položka	Text	Skutečnost v účetním období	
		běžném	minulém
P.	Stav peněž. prostř.(PP)a ekvivalentů na zač.úč.obd.	11 737	6 956
	<b>PENĚŽNÍ TOKY H HLAVNÍ VÝDELEČNÉ ČINNOSTI(PROVOZNI ČINNOST)</b>		
Z.	Úč.zisk nebo ztráta před zdaněním	-4 926	-3 399
A.1.	Úprava o nepeněžní operace	5 480	4 471
A.1.1.	Odpisy stálých aktiv(+) svýj.zúst.ceny a díle umoř.opr.pol.k.majetku	5 985	5 714
A.1.2.	Změna stavu opravných položek,rezerv	30	-1 732
A.1.3.	Zisk (ztráta) z prodeje stálých aktiv,vyúčt.do výnosů -.do nákladů +		-8
A.1.4.	Výnosy z dividend a podílu na zisku (-)		
A.1.5.	Vyúčt.nákl.úroky (+), z úroků zahrn. do ocenění dlouh.maj.vyúčtovanévýnos.úroky (-)	98	92
A.1.6.	Případně úpravy o ostatní nepeněžní operace	-633	405
A*	<b>Čistý peněž.tok z prov.čin.před.zdaněn.a změnami pr.kap.</b>	<b>554</b>	<b>1 072</b>
A.2.	Změna stavu nepeněžních složek prac.kapitálu	5 290	7 376
A.2.1.	Změna stavu pohledávek z prov.čin. (+ / -) au čas.rozlišení	5 313	10 119
A.2.2.	Změna stavu krátkod.závaz.z prov.čin. (+/-)pu čas.rozl.	-593	-2 013
A.2.3.	Změna stavu zásob (+ / -)	570	-730
A.2.4.	Změna stavu krát.fin.maj.nespadajícího do PP a ekv.		
A**	<b>Čistý peněžní tok z prov.činnosti před zdaněním</b>	<b>5 844</b>	<b>8 448</b>
A.3.	Vyplacené úroky s výj.úroků zahrnov.do ocenění dlouh.maj.(-)	-103	-93
A.4.	Přijaté úroky (+)	5	1
A.5.	Zaplac.daň z příjmu za doměrky za minulé období(-)		390
A.7.	Přijaté dividendy a podíly na zisku (+)		
A***	<b>Čistý peněž.tok z provozní činnosti</b>	<b>5 746</b>	<b>8 746</b>
	<b>PENĚŽNÍ TOKY Z INVESTIČNÍ ČINNOSTI</b>		
B.1.	Výdaje spojené s nabytím stálých aktiv	-4 751	-10 700
B.2.	Příjmy z prodeje stálých aktiv		8
B.3.	Půjčky a úvěry spřízněným osobám		
B***	<b>Čistý peněž.tok vztahující se k investiční činnosti</b>	<b>-4 751</b>	<b>-10 692</b>
	<b>PENĚŽNÍ TOKY Z FINANČNÍ ČINNOSTI</b>		
C.1.	Dopady změn dlouhodob.popř.krátkodob.závazků na PP a ekv.	-623	6 688
C.2.	Dopady změn vlast.kapitálu a PP a ekv.	-39	39
C.2.1.	Zvýš.PP a ekv.z titulu zvýšení zákl.kapitálu (RF)(+)		
C.2.2.	Vyplac.podílu na vl.kapitálu společníkům (-)		
C.2.3.	Další vklady PP společníků a akcionářů		39
C.2.4.	Úhrady ztráty společníky (+)		
C.2.5.	Přímé platby na vrub fondů (-)	-39	
C.2.6.	Vyplac.dividendy nebo podíly na zisku vč.zapl.srážkové daně(-)		
C***	<b>Čistý peněžní tok vztahující se k finanční činnosti</b>	<b>-662</b>	<b>6 727</b>
F.	Čisté zvýšení, resp.snížení peněžních prostředků	333	4 781
R.	Stav peněžních prostředků a ekvivalentů na konci období	12 070	11 737

## 6. 5. PŘEHLED O ZMĚNÁCH VLASTNÍHO KAPITÁLU

zpracováno v souladu  
s vyhláškou č. 500/2002 Sb.

### PŘEHLED O ZMĚNÁCH VLASTNÍHO KAPITÁLU ke dne 31. prosince 2016

(v celých tisících Kč)

název účetní jednotky

Výstaviště Flora Olomouc,a. s.  
IČ: 25848526

sídlo účetní jednotky

Wolkerova 17

Olomouc

771 11

		Počáteční zůstatek	Zvýšení	Snížení	Konečný zůstatek
A.	Základní kapitál zapsaný v obchodním rejstříku	107 000			107 000
B.	Základní kapitál nezapsaný v obchodním rejstříku				0
C.	Součet A+/-B	107 000	XX	XX	XX
D.	Vlastní akcie a vlastní obchodní podíl				0
*	Součet A+/-B+/-D	XX	XX	XX	107 000
E.	Ažio	3 191			3 191
F.	Rezervní fond	851			851
G.	Ostatní fondy ze zisku	600		40	560
H.	Kapitálové fondy	39			39
I.	Rozdíly z přecenění nezahrnuté do hospodářského výsledku				0
J.	Zisk minulých účetních období				0
K.	Ztráta minulých účetních období	-5 464	-2 621		-8 085
L.	Zisk/ztráta ze účetní období po zdanění	XX	0	XX	-5 429
*	Celkem	106 217	-2 621	40	98 127

## 6. 6. PŘÍLOHA K ÚČETNÍ UZÁVĚRCE V PLNÉM ROZSAHU

### Obecné údaje

**Název účetní jednotky:** Výstaviště Flora Olomouc, a.s.

**DIČ:** CZ25848526

**Sídlo:** Wolkerova č. p. 37, č. o. 17, Olomouc 771 11

**Právní forma:** akciová společnost

**Rozhodující předmět činnosti:** Výstavnická činnost, údržba městských parků

**Den vzniku:** 1. 1. 2000

**Účetní období:** 2016

**Okamžik sestavení účetní závěrky:** 20. 3. 2017

### Osoby s podílem 20 a více procent na základním kapitálu:

Jméno, název podílníka	2015	2016
Statutární město Olomouc	100%	100%

### Popis změn a dodatků provedených v účetním období v obchodním rejstříku:

19. 7. 2016 ukončil činnost člen představenstva Mgr. Pavel Bednařík, který byl nahrazen Mgr. Martinem Začalem.

### Jména a příjmení členů statutárních a dozorčích orgánů ke konci účetního období:

jméno a příjmení	funkce
<b>Představenstvo</b>	
RNDr. Jan Holpuch, PhD.	Předseda představenstva
Mgr. Eva Machová	místopředseda představenstva
Mgr. Svatopluk Ščudlík	člen představenstva
Ing. arch. Michal Giacintov	člen představenstva
Ing. Miroslav Marek	člen představenstva
Mgr. Martin Začal	člen představenstva
Mgr. Miloslav Tichý	člen představenstva
<b>Dozorčí rada</b>	
Jitka Weiermüllerová	předseda dozorčí rady
Mgr. Isabela Pospíšilová	člen dozorčí rady
Ing. Hana Zaccálová	člen dozorčí rady

### ZAMĚSTNANCI

	2015	2016
Průměrný počet zaměstnanců:	70	74
- z toho řídicích pracovníků:	6	6
Výše osobních nákladů na zaměstnance:	29 460	31 168
- z toho na řídicí pracovníky:	2 379	3 043
- odměny statutárním a dozorčím orgánům	1 225	1 254

Výše zápůjček, úvěrů, poskytnutých záruk a ostatních plnění, jak v peněžní, tak v naturální formě akcionářům, společníkům, družstevníkům a členům statutárních, dozorčích a řídicích orgánů:

kategorie osob	2015		2016	
	částka	úrok	částka	úrok
Statutární orgány včetně bývalých	0	0	0	0
Dozorčí orgány včetně bývalých	0	0	0	0

### Informace o použitých účetních metodách, obecných účetních zásadách a způsobech oceňování

#### Obecné účetní zásady a odchylky od metod

Účetní jednotka se řídí zákonem o účetnictví 563/1991 Sb. a vyhláškou 500/2002 Sb. ve znění pozdějších předpisů

#### ZPŮSOBY OCEŇOVÁNÍ

druhy aktiv	ocenění
materiál	poř. cena vč. přímých nákladů
zboží	poř. cena vč. přímých nákladů
DHM vytvořený vlastní činností	poř. cena vč. přímých nákladů
zboží	poř. cena

#### Způsob stanovení reprodukční pořizovací ceny:

Při vkladu majetku k 1. 1. 2000, byly použity reprodukční ceny (dle znaleckého posudku) pořizování během roku bylo oceňováno nákupní cenou

#### Způsob stanovení opravných položek a opravek k majetku:

Opravné položky k pohledávkám se tvoří v souladu se zákonem č. 593/1992 Sb., o rezervách pro zjištění základu daně z příjmů ve znění pozdějších předpisů

#### Způsob sestavení odpisových plánů pro DM a použité odpisové metody při stanovení odpisů:

Používáme rovnoměrné odepisování z pořizovacích cen včetně nákladů na pořízení. Provádíme měsíční účetní odpis majetku.

#### Způsob uplatněný při přepočtu údajů v cizích měnách na českou měnu:

pro výpočet údajů v cizích měnách účetní jednotka používá denní kurz ČNB

#### Doplňující informace k rozvaze a výkazu zisku a ztráty

Přehled významných položek neuvedených samostatně v rozvaze a výkazu zisků a ztrát: Výše drobného majetku vedeného v operativní evidenci činí 4 160 269,17 Kč.

#### Přehled významných událostí po datu účetní závěrky:

nenastaly



## Rozpis zůstatků dlouhodobých aktiv

	p. s.	přírůstky	úbytky	k. s.
dlouhodobý nehmotný majetek	1 401	77	88	1 390
dlouhodobý hmotný majetek odepisovaný	142 513	1 716	688	143 541
dlouhodobý hmotný majetek neodepisovaný	31 363	993		32 355
nedokončený dnm a dhm	1 703	5 355	2 786	4 272
dlouhodobá aktiva celkem	176 980	8 141	3 562	181 558

## Dlouhodobý hmotný majetek pořízený formou finančního pronájmu:

formou finančního pronájmu nebyl žádný majetek pořízen

## Souhrnná výše majetku neuvedená v rozvaze:

	2015	2016
<b>drobný dlouhodobý majetek vedený v operativní evidenci</b>	3 949	4 160

Nájem a pacht majetku:

Účetní jednotka má pronajatý majetek k provozování od Statutárního města Olomouce na základě nájemní smlouvy ze dne 16. 3. 2015. Předmětem nájmu je budova č. p. 1202 na pozemku parc. č. st. 1890 (správní budova) a dále jednotku č. 37/2, jiný nebytový prostor v budově č. p. 37, která je součástí pozemku parc. č. st. 1487/4. (dostavba pavilonu A). Roční nájemné činí 1 156 980,- Kč

Na základě pachtovní smlouvy, ze dne 14. 9. 2016, předalo Statutární město Olomouc do užívání parkoviště vč. příslušenství na parcele č. 285/5, 619, 620 o rozloze 5 948 m<sup>2</sup>. Roční pachtovné činí 188 000,- Kč

## Pohledávky po lhůtě splatnosti

	2015	2016
do 60 dnů	525	220
do 120 dnů	4	4
do 180 dnů	12	
do 5 let	189	353
nad 5 let		

## Popis změn vlastního kapitálu v průběhu účetního období

druh změny	2015	2016
	103 595	98 127

Důvodem snížení vlastního kapitálu je ztráta ve výši 5 429 tis. Kč a čerpání ze sociálního fondu na stravu zaměstnancům 39 tis. Kč

## Rozdělení zisku (úhrada ztráty) za minulé účetní období

položka	2015	2016
úhrada ztráty z minulých let	886	
nerozdělený zisk		
nehrazená ztráta z minulých let		2621

## Základní kapitál

základní kapitál akciové společnosti činí 107 000 tis. Kč a je splacen.

## Závazky po lhůtě splatnosti

položka	2015	2016
do 60 dnů	743	41
do 120 dnů	4	3
do 180 dnů	4	
nad 180 dnů	28	
do 5 let		
nad 5 let		

## Závazky splatné vůči státním institucím

	2015	2016
pojistné na SZ a příspěvek na st. pol. zaměstnanosti	529	556
veřejné zdravotní pojištění	227	238
evidované daňové nedoplatky u FÚ	340	168

Jedná se o závazky ve splatnosti

## Přehled o zákonných a ostatních rezervách

druh rezervy	poč. stav	zrušení	čerpání	kon. stav
tvorba rezervy na opravy				0

Rezerva na opravy není tvořena

## Výnosy z běžné činnosti

druh činnosti	tuzemsko		zahraničí	
	2015	2016	2015	2016
údržba parků	26 749	27 151		
výstavnická činnost	32 230	32 821	1 399	1 378
ostatní činnost	1 647	4 022		
celkem	60 626	63 994	1 399	1 378



OL AUDITING, s. r. o.

tř. Svobody 956/31, 772 00 Olomouc

zápis do OR vedeném Krajským soudem v Ostravě,  
odd. C, vložka 17744

tel./fax: 587420338

e-mail: ol\_auditing@mybox.cz

## Zpráva nezávislého auditora

o ověření účetní závěrky společnosti

Výstaviště Flora Olomouc, a. s.

k 31. 12. 2016

Wolkerova č.p. 37 č.o.17, 771 11 Olomouc, IČ: 25848526

Zpráva je určena akcionářům účetní jednotky.

### Výrok auditora

Provedli jsme audit přiložené účetní závěrky společnosti Výstaviště Flora Olomouc, a. s., Wolkerova č.p. 37 č.o.17, 771 11 Olomouc, IČ:25848526 (dále jen „Společnost“), sestavené na základě českých účetních předpisů, která se skládá z rozvahy k 31.12.2016, výkazu zisku a ztráty, přehledu o změnách vlastního kapitálu a přehledu o peněžních tocích za rok končící 31.12.2016, a přílohy této účetní závěrky, která obsahuje popis použitých podstatných účetních metod a další vysvětlující informace. Údaje o Společnosti jsou uvedeny úvodní části přílohy této účetní závěrky.

Podle našeho názoru účetní závěrka podává věrný a poctivý obraz aktiv a pasiv společnosti Výstaviště Flora Olomouc, a. s., Wolkerova č.p. 37 č.o.17, 771 11 Olomouc, IČ:25848526 k 31.12.2016 a nákladů a výnosů a výsledku jejího hospodaření a peněžních toků za rok končící 31.12.2016 v souladu s českými účetními předpisy (bez výhrad).

### Základ pro výrok

Audit jsme provedli v souladu se zákonem o auditorech a standardy Komory auditorů České republiky (KA ČR) pro audit, kterými jsou mezinárodní standardy pro audit (ISA) případně doplněné a upravené souvisejícími aplikačními doložkami. Naše odpovědnost stanovená těmito předpisy je podrobněji popsána v oddílu Odpovědnost auditora za audit účetní závěrky. V souladu se zákonem o auditorech a Etickým kodexem přijatým Komorou auditorů České republiky jsme na Společnosti nezávislí a splnili jsme i další etické povinnosti vyplývající z uvedených předpisů. Domníváme se, že důkazní informace, které jsme shromáždili, poskytují dostatečný a vhodný základ pro vyjádření našeho výroku.

1



*[Handwritten signature]*  
31.12.2016



### Ostatní informace uvedené ve výroční zprávě

Ostatními informacemi jsou v souladu s § 2 písm. b) zákona o auditorech informace uvedené ve výroční zprávě mimo účetní závěrku a naši zprávu auditora. Za ostatní informace odpovídá představenstvo Společnosti.

Náš výrok k účetní závěrce se k ostatním informacím nevztahuje. Přesto je však součástí našich povinností souvisejících s ověřením účetní závěrky seznámení se s ostatními informacemi a posouzení, zda ostatní informace nejsou ve významném (materiálním) nesouladu s účetní závěrkou či s našimi znalostmi o účetní jednotce získanými během ověřování účetní závěrky nebo zda se jinak tyto informace nejeví jako významně (materiálně) nesprávné. Také posuzujeme, zda ostatní informace byly ve všech významných (materiálních) ohledech vypracovány v souladu s příslušnými právními předpisy. Tímto posouzením se rozumí, zda ostatní informace splňují požadavky právních předpisů na formální náležitosti a postup vypracování ostatních informací v kontextu významnosti (materiality), tj. zda případné nedodržení uvedených požadavků by bylo způsobitelné ovlivnit úsudek činěný na základě ostatních informací.

Na základě provedených postupů, do míry, jež dokážeme posoudit, uvádíme, že

- ostatní informace, které popisují skutečnosti, jež jsou též předmětem zobrazení v účetní závěrce, jsou ve všech významných (materiálních) ohledech v souladu s účetní závěrkou a
- ostatní informace byly vypracovány v souladu s právními předpisy.

Dále jsme povinni uvést, zda na základě poznatků a povědomí o Společnosti, k nimž jsme dospěli při provádění auditu, ostatní informace neobsahují významné (materiální) věcné nesprávnosti. V rámci uvedených postupů jsme v obdržení ostatních informacích žádné významné (materiální) věcné nesprávnosti nezjistili.

### Odpovědnost představenstva Společnosti za účetní závěrku

Představenstvo Společnosti odpovídá za sestavení účetní závěrky podávající věrný a poctivý obraz v souladu s českými účetními předpisy a za takový vnitřní kontrolní systém, který považuje za nezbytný pro sestavení účetní závěrky tak, aby neobsahovala významné (materiální) nesprávnosti způsobené podvodem nebo chybou.

Při sestavování účetní závěrky je představenstvo Společnosti povinno posoudit, zda je Společnost schopna nepřetržitě trvat, a pokud je to relevantní, popsat v příloze účetní závěrky záležitosti týkající se jejího nepřetržitého trvání a použití předpokladu nepřetržitého trvání při sestavení účetní závěrky, s výjimkou případů, kdy představenstvo plánuje zrušení Společnosti nebo ukončení její činnosti, resp. kdy nemá jinou reálnou možnost, než tak učinit.

2



*[Handwritten signature]*  
31.12.2016



### Odpovědnost auditora za audit účetní závěrky

Naším cílem je získat přiměřenou jistotu, že účetní závěrka jako celek neobsahuje významnou (materiální) nesprávnost způsobenou podvodem nebo chybou a vydat zprávu auditora obsahující náš výrok. Přiměřená míra jistoty je velká míra jistoty, nicméně není zárukou, že audit provedený v souladu s výše uvedenými předpisy ve všech případech v účetní závěrce odhalí případnou existující významnou (materiální) nesprávnost. Nesprávnosti mohou vzniknout v důsledku podvodů nebo chyb a považují se za významné (materiální), pokud lze reálně předpokládat, že by jednotlivě nebo v souhrnu mohly ovlivnit ekonomická rozhodnutí, která uživatelé účetní závěrky na jejím základě přijmou.

Při provádění auditu v souladu s výše uvedenými předpisy je naší povinností uplatňovat během celého auditu odborný úsudek a zachovávat profesní skepticismus. Dále je naší povinností:

- Identifikovat a vyhodnotit rizika významné (materiální) nesprávnosti účetní závěrky způsobené podvodem nebo chybou, navrhnout a provést auditorské postupy reagující na tato rizika a získat dostatečné a vhodné důkazní informace, abychom na jejich základě mohli vyjádřit výrok. Riziko, že neodhalíme významnou (materiální) nesprávnost, k níž došlo v důsledku podvodu, je větší než riziko neodhalení významné (materiální) nesprávnosti způsobené chybou, protože součástí podvodu mohou být tajné dohody, falšování, úmyslná opomenutí, nepravdivá prohlášení nebo obcházení vnitřních kontrol představenstvem.
- Seznámit se s vnitřním kontrolním systémem Společnosti relevantním pro audit v takovém rozsahu, abychom mohli navrhnout auditorské postupy vhodné s ohledem na dané okolnosti, nikoli abychom mohli vyjádřit názor na účinnost vnitřního kontrolního systému.
- Posoudit vhodnost použitých účetních pravidel, přiměřenost provedených účetních odhadů a informace, které v této souvislosti představenstvo Společnosti uvedlo v příloze účetní závěrky.
- Posoudit vhodnost použití předpokladu nepřetržitého trvání při sestavení účetní závěrky představenstvem a to, zda s ohledem na shromážděné důkazní informace existuje významná (materiální) nejistota vyplývající z událostí nebo podmínek, které mohou významně zpochybnit schopnost Společnosti trvat nepřetržitě. Jestliže dojdeme k závěru, že taková významná (materiální) nejistota existuje, je naší povinností upozornit v naší zprávě na informace uvedené v této souvislosti v příloze účetní závěrky, a pokud tyto informace nejsou dostatečné, vyjádřit modifikovaný výrok. Naše závěry týkající se schopnosti Společnosti trvat nepřetržitě vycházejí z důkazních informací, které jsme získali do data naší zprávy. Nicméně budoucí události nebo podmínky mohou vést k tomu, že Společnost ztratí schopnost trvat nepřetržitě.



OL  
AUDITING  
tř. Svobody 31, 772 00 OLOMOUC



- Vyhodnotit celkovou prezentaci, členění a obsah účetní závěrky, včetně přílohy, a dále to, zda účetní závěrka zobrazuje podkladové transakce a události způsobem, který vede k věrnému zobrazení.

Naší povinností je informovat představenstvo a dozorčí radu mimo jiné o plánovaném rozsahu a načasování auditu a o významných zjištěních, která jsme v jeho průběhu učinili, včetně zjištěných významných nedostatků ve vnitřním kontrolním systému.

V Olomouci dne 07. dubna 2017

OL AUDITING, s. r. o.

tř. Svobody 956/31, 772 00 Olomouc

oprávnění Komory auditorů České republiky č. 286

odpovědný auditor – Ing. Josef Špaček, č. oprávnění KA ČR 1153



tř. Svobody 31, 772 00 OLOMOUC

Přílohy: Rozvaha v plném rozsahu k 31. 12. 2016

Výkaz zisku a ztráty v plném rozsahu k 31. 12. 2016

Příloha k účetní závěrce k 31. 12. 2016

Přehled o změnách vlastního kapitálu k 31. 12. 2016

Přehled o peněžních tocích k 31. 12. 2016

Výroční zpráva za rok 2016

# 8 ZPRÁVA DOZORČÍ RADY

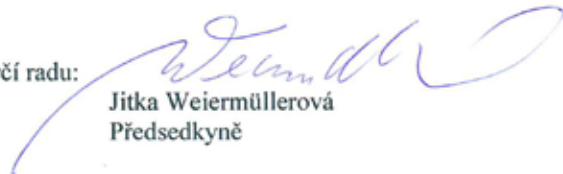
Výstaviště Flora Olomouc, a. s., se sídlem Olomouc, Wolkerova 17, PSČ 771 11,  
IČO 25 84 85 26, zapsané v oddíle B, vložka 2255 v obchodním rejstříku

„O přezkoumání řádné účetní závěrky a návrhu na úhradu ztráty obchodního roku 2016 a  
vyjádření pro valnou hromadu dle ust. § 447 zákona o obchodních korporacích

1. Dozorčí rada vykonávala své úkoly v souladu s § 446- 455 zákona o obchodních korporacích v plném znění, stanovami společnosti a svým jednacím řádem. Představenstvo pravidelně předkládalo dozorčí radě zprávy o činnosti a její finanční situaci a současně se členové dozorčí rady průběžně zúčastňovali všech zasedání představenstva společnosti.
2. Účetní závěrka společnosti byla zpracována v souladu s účetními standardy.
3. Účetní závěrka byla auditována Ing. Josefem Špačkem. Podle auditu lze dovodit, že účetní závěrka ve všech podstatných aspektech věrně zobrazuje finanční situaci společnosti, a ve všech významných ohledech věrně zobrazuje majetek, závazky a vlastní kapitál společnosti k 31. 12. 2016 a výsledek hospodaření za rok 2016 v souladu se zákonem o účetnictví a příslušnými obecně závaznými normami České republiky.
4. Dozorčí rada přezkoumala roční účetní závěrku za rok 2016 včetně návrhu na úhradu ztráty, přijala výsledky auditu této účetní závěrky a doporučuje valné hromadě její schválení.

V Olomouci dne 28. 3. 2017

Za dozorčí radu:

  
Jitka Weiermüllerová  
Předsedkyně

# 9 ZPRÁVA O VZTAZÍCH MEZI OVLÁDAJÍCÍ A OVLÁDANOU OSOBOU

## OVLÁDAJÍCÍ OSOBA

Statutární město Olomouc, IČO 299 308  
(100% podíl na základním kapitálu - jediný akcionář)

## OVLÁDANÁ OSOBA

Výstaviště Flora Olomouc, a.s., IČO 258 48 526  
(dále jen propojené osoby)

### Smlouvy a objednávky mezi Statutárním městem Olomouc a Výstavištěm Flora Olomouc, a. s., uzavřené v roce 2016 a trvajících z minulých let:

Dodatek č. 11/2016 ze dne 23. 2. 2016 ke Smlouvě k zajištění péče o parky, rozárium a botanickou zahradu ve městě Olomouci, ze dne 29. 1. 2008.

Poskytované služby byly hrazeny na základě předem potvrzeného ceníku služeb.

Úhrady probíhaly měsíčně na základě vystavených faktur VFO, a.s. Celkový objem služeb na rok 2016 byl ujednan ve výši 21 137 188,- Kč.

Dodatek č. 12/2016 ze dne 26. 10. 2016 ke Smlouvě k zajištění péče o parky, Rozárium a botanickou zahradu ve městě Olomouci, ze dne 29. 1. 2008. Předmětem dodatku je rozšíření správy o dva objekty. Vstupní dřevostavba do rozária a kopaná studna ve Smetanových sadech, Náklady na správu budou hrazeny z rozpočtu veřejných služeb.

Dodatek č. 1 ke smlouvě o nájmu č. MAJ-PR-NS/17/2011/Hr ze dne 22. 6. 2011 na nájemné pozemků pod správní budovou a restaurací. Roční nájemné 85 950,- Kč.

Smlouva o právu provést stavbu č. SMOL/maj/22/2947/2012 Slez, ze dne 16. 6. 2012, stavební úpravy oranžerie, realizace II. etapy 2016.

Smlouva o centralizovaném zadávání veřejné zakázky ze dne 22. 10. 2014 - služby mobilního operátora na rok 2015 - 2017.

Nájemní smlouva ze dne 16. 3. 2015, kde předmětem nájmu je budova č. p. 1202 a jednotka č. 37/2. Výše ročního nájmu činí 1 156 980,- Kč.

Smlouva o centralizovaném zadávání veřejné zakázky, ze dne 14. 5. 2015. Předmětem je dodávka elektrické energie pro rok 2016 a 2017.

Smlouva o poskytnutí dotace z rozpočtu statutárního města Olomouce na projekt „Rozkvetlé památky“ č. OVVI/FRM/001220/2016/Pla/21/cr ze dne 8. 4. 2016 ve výši 70 000,- Kč.

Smlouva o nájmu výstavních ploch v pavilonu A/B - Veselice seniorů 10. - 12. 5 2016, ze dne 28. 4. 2016, nájemné bylo sjednáno na 37 000,- Kč + objednané služby a energie.

Rámcová smlouva - zajištění péče o květinovou výzdobu a dodávka kytic na rok 2017, ze dne 1. 12. 2016, rozsah fakturace probíhal na základě skutečně objednaných služeb.

Smlouva o výpůjčce - 5 sad odpadkových košů na tříděný odpad, ze dne 28. 7. 2014, trvá i v roce 2015.

Smlouva o poskytnutí finanční podpory z rozpočtu statutárního města Olomouce v oblasti využití volného času dětí a mládeže na projekt „For model“, č. OSKOL/FRM/000489/2016/Pal6/mp, ze dne 2. 5. 2016, ve výši 30 000,- Kč.

Smlouva o nájmu výstavních ploch v pavilonu A/B - Veselice seniorů 13. – 15. 11. 2016, ze dne 27. 10. 2016, cena nájmu 37 000,- + ostatní služby a energie.

Smlouva o výstavbě, ze dne 20. 10. 2014 - jedná se o majetkovou úpravu objektu „Pavilon A“ ve vlastnictví VFO, a.s. a „Dostavba SO 02“ v majetku Statutárního města Olomouc. Tyto objekty se spojily v nebytovou jednotku. 2/3 vlastní VFO, a.s a 1/3 MMOI dle objemu majetku. Smlouva trvá.

Smlouva o spolupráci - pořadatelsví XVIII. Městského balu dne 14. 1. 2017 v pavilonu „A“, ze dne 12. 12. 2016, č. SMOL/281020/2016/OKP, za zajištění plnění byla vyfakturována částka 165 290,- Kč bez DPH.

Smlouva o pachtu č. OMAJ-SMV/PACH/002378/2016/Mlc ze dne 14. 9. 2016, parc.285/5, 619 a 620 parkovací plocha vč. příslušenství, roční výše pachtovného 188 000,- Kč

Kupní smlouva č. OMAJ-PR/KUP/00224/2016/Mlc, ze dne 23. 3. 2016, odkoupení pozemku parc. č. 1512/4 cena pozemku 992 873,- Kč. Součástí smlouvy je úhrada bezdůvodného obohacení za užívání před podpisem smlouvy ve výši 43 366,- Kč

Dohoda o bezdůvodném obohacení č. OMAJ-PR/DOH/002379/2016/Mlc, ze dne 14. 9. 2016 za užívání Parcel 285/5,619, a 620 před uzavřením pachtovní smlouvy ve výši 50 000,- Kč

Smlouva o poskytnutí dotace z rozpočtu statutárního města Olomouce oblast Využití volného času dětí a mládeže na projekt „Dýňobraní“ č. OSKOL/FRM/000490/2016/Pal, ze dne 2. 5. 2016 ve výši 5 000,- Kč

Smlouva o poskytnutí dotace z rozpočtu statutárního města Olomouce na projekt „rozárium v novém“ č. OVVI/FRM/002038/2016/Pla/33/rzmp, ze dne 18. 8. 2016, ve výši 50 000,- Kč

#### **Objednávky:**

č. OB00430/16/OZP-OH – realizace projektu „Podpora třídění odpadů v areálu VFO, a. s ze dne 24. 2. 2016

č. OB00724/16/OZP-PZ - servis závlahového systému na Dolním náměstí, ze dne 4. 4. 2016

č. OB01945/16/OZP-OH - realizace projektu „Podpora třídění odpadů v areálu VFO, a. s ze dne 23. 8. 2016

č. OB03072/16/OZP-PZ – oprava odpadkových košů a laviček v Letní čítárně ze dne 6. 12. 2016

č. OB03073/16/OZP-PZ – instalace 4ks odpadkových košů ze dne 6. 12. 2016

č. OB03078/16/OZP-PZ – instalace 2ks odpadkových v Čech. sadech košů ze dne 7. 12. 2016

č. OB01157/16/OZP-PZ – rozkvetlá Olomouc, vegetační údržba ze dne 16. 5. 2016 ve výši 381 000,- Kč

č. OB00610/16/OKT-SBE – truhlíky a muškáty, ze dne 17. 3. 2016, ve výši 18 347,- Kč

č. OB01156/16/OZP-PZ – údržba Poupětova vnitroblok, ze dne 16. 5. 2016, ve výši 6 400,- Kč

č. OB01605/16/OZP-PZ – vegetační údržba akátů, Dolní nám., ze dne 30. 6. 2016, ve výši 5 050,- Kč

č. OB01699/16/OKT-SBE – pletí střešní zahrady Hynaisova 10, ze dne 21. 7. 2016, ve výši 6 000,- Kč

č. OB02661/16/OZP-PZ – řez akátů, Dolní nám., ze dne 6. 11. 2016, ve výši 4 370,- Kč

č. OB02808/16/OZP-PZ – záruční údržba, dětské hřiště BS, Fischerova, ze dne 19. 11. 2016 za 23 280,- Kč

č. OB02807/16/OZP-PZ – ul. Pražská, dětské hřiště Topolová, ze dne 19. 11. 2016, ve výši 14 421,- Kč

č. OB02979/16/OZP-PZ – náhradní výsadba Smetanovy sady, ze dne 31. 11. 2016, ve výši 15 050,- Kč

#### **Vztahy mezi VFO, a. s. a propojenými osobami:**

Technické služby města Olomouce – smlouva 16VÚOS0100000039 – poskytnutí reklamních služeb, 150 000,- ze dne 29. 3. 2016

ZOO Olomouc – smlouva 16VÚOS0100000040 – poskytnutí reklamních služeb, 90 000,- ze dne 29.3. 2016



# Výstaviště Flora Olomouc



Wolkerova 17  
771 11 Olomouc  
Česká republika

tel.: +420 585 726 111  
fax: +420 585 726 272  
e-mail: [info@flora-ol.cz](mailto:info@flora-ol.cz)  
[www.flora-ol.cz](http://www.flora-ol.cz)