



# VÝROČNÍ ZPRÁVA 2014







# OBSAH

1. Základní údaje o akciové společnosti
  1. 1. Identifikační údaje účetní jednotky
  1. 2. Členství v asociacích
2. Úvodní slovo předsedy představenstva
3. Organizační struktura společnosti
  3. 1. Složení orgánů společnosti
  3. 2. Organizační schéma společnosti
4. Zpráva představenstva společnosti o podnikatelské činnosti a o stavu majetku
  4. 1. Hospodářská činnost - údržba parků
  4. 2. Hospodářská činnost - výstavnictví
  4. 3. Hospodářská činnost - technické zajištění provozu a správa
  4. 4. Ekonomický úsek a správa
5. Pracovníci a mzdy
6. Hospodářské výsledky společnosti
  6. 1. Výklad k uplynulému a předpokládanému vývoji podnikání a k finanční situaci společnosti
  6. 2. Rozvaha
  6. 3. Výkaz zisků a ztrát
  6. 4. Příloha k účetní uzávěrce
7. Zpráva auditora
8. Zpráva dozorčí rady
9. Zpráva o vztazích mezi ovládající a ovládanou osobou
10. Přehled akcí 2015



# 1 ZÁKLADNÍ ÚDAJE O AKCIOVÉ SPOLEČNOSTI

## 1. 1. IDENTIFIKAČNÍ ÚDAJE ÚČETNÍ JEDNOTKY

### Zakladatel

Město Olomouc - Zastupitelstvo města Olomouce

### Obchodní jméno

Výstaviště Flora Olomouc, a.s., sídlo Wolkerova 17, 771 11 Olomouc, IČO 25848526.

VFO, a.s., je právnickou osobou založenou na dobu neurčitou dne 1. ledna 2000. Je zapsána do obchodního rejstříku vedeného Krajským obchodním soudem v Ostravě, oddíl B, vložka 2255.

### PŘEDMĚT PODNIKÁNÍ

- zednictví
- výroba, obchod a služby neuvedené v přílohách 1 až 3 živnostenského zákona
- silniční motorová doprava (nákladní vnitrostátní provozovaná vozidla o nejvyšší povolené hmotnosti do 3,5 tuny včetně, nákladní vnitrostátní provozovaná vozidla o nejvyšší povolené hmotnosti nad 3,5 tuny, nákladní mezinárodní provozovaná vozidla o nejvyšší povolené hmotnosti do 3,5 tuny včetně)
- montáž, opravy, revize a zkoušky elektrických zařízení
- truhlářství, podlahářství
- zámečnictví, nástrojářství
- provozování kulturních, kulturně-vzdělávacích a zábavních zařízení, pořádání kulturních produkcí, zábav, výstav, veletrhů, přehlídek, prodejních a obdobných akcí
- provozování tělovýchovných a sportovních zařízení a organizování sportovních činností
- návrhářská, designérská, aranžérská činnost a modeling
- poskytování technických služeb
- reklamní činnost, marketing, mediální zastoupení
- poskytování služeb pro zemědělství, zahradnictví, rybníkářství, lesnictví a myslivost
- projektování pozemkových úprav

### ZÁKLADNÍ KAPITÁL SPOLEČNOSTI

Základní kapitál společnosti činí 107 milionů Kč (slovy stosedmmilionůkorunčeských) a je rozdělen na 1070 ks akcií znějících na jméno v listinné podobě, z nichž každá má jmenovitou hodnotu 100 000,- Kč (slovy jednostotisíckorunčeských).

Základní kapitál je tvořen nepeněžitým vkladem, a to částí podniku společnosti Výstaviště Flora Olomouc.

Akcie nejsou veřejně obchodovatelné.

## 1. 2. ČLENSTVÍ V ASOCIACÍCH

- Hospodářská komora ČR
- Agrární komora ČR
- SOVA ČR
- Svaz květinářů a floristů ČR
- Unie botanických zahrad
- Ovocnářská unie Čech a Moravy
- Zelinářská unie Čech a Moravy
- PELERO CZ, o.s.

# 2 ÚVODNÍ SLOVO PŘEDSEDY PŘEDSTAVENSTVA

Již v prvních dnech roku 2014 byl zahájen zkušební provoz zrekonstruovaného pavilonu A včetně jeho nové přístavby. Atraktivní prostředí moderního výstavního sálu přitahovalo už od zahájení svého provozu zvýšený zájem návštěvníků, ale především vystavovatelů. Velmi rychle byly obsazeny termíny plesů a projevil se i zájem o možnost uspořádání jiných prezentací ze strany našich obchodních partnerů. Tyto skutečnosti se odrazily ve výrazně lepším hospodářském výsledku, než byl společností pro rok 2014 plánován.

Představenstvo po zvážení nových provozních, ale i ekonomických podmínek stanovilo hospodářský výsledek pro rok 2014 ve výši -6542 tis. Kč. Již v průběhu roku sejevila ekonomika nad očekávání lepší a společnost tak dosáhla zisku 886 tis. Kč po zdanění.

Na tomto velmi dobrém hospodářském výsledku se podílely všechny úseky společnosti a je nutné vyjádřit poděkování všem pracovníkům, zejména řediteli a jeho náměstkům.

Za dobrý ekonomický výsledek bych chtěl ocenit zejména zahradnický úsek, kterému se podařilo získat a zrealizovat několik náročných zakázek ve městě i mimo něj.

Vzhledem k tomu, že v roce 2015 dojde k obměně statutárních orgánů, je mojí povinností poděkovat všem, kteří se mnou po dobu dvaceti let usilovali o rozkvět společnosti, o její dobré jméno v podvědomí našich obchodních partnerů ale i u občanů města Olomouce.

Snad mohu vyslovit domněnku, že Flora patří i nadále k výrazné reprezentaci města a že se dožije v dobré kondici jubilea 200 let od doby, kdy společnost na počátku devatenáctého století založil olomoucký arcibiskup Rudolf Jan, arcivévoda rakouský.

S přáním mnoha šťastných let

Ing. Vladimír Pokorný  
předseda představenstva  
v letech 2000 až 2015

# 3 ORGANIZAČNÍ STRUKTURA SPOLEČNOSTI

## 3. 1. SLOŽENÍ ORGÁNŮ K 31. 12. 2014

### PŘEDSTAVENSTVO

předseda představenstva	Ing. Vladimír Pokorný	Zolova 336/23, 783 01 Olomouc
místopředseda představenstva	RNDr. Aleš Jakubec, Ph.D.	Mozartova 544/28, 779 00 Olomouc
člen představenstva	Mgr. Svatopluk Ščudlík	Balbínova 178/20, 779 00 Olomouc
člen představenstva	Jan Gottwald	Sladkovského 626/33, 772 00 Olomouc
člen představenstva	Ing. Václav John	Kyselovská 382/111, Slavonín, 783 01 Olomouc
člen představenstva	Mgr. Barbora Králíková	Hněvotínská 616/18, 779 00 Olomouc
člen představenstva	Mgr. Miroslav Grass	nám. Národních hrdinů 622/4, 779 00 Olomouc

### Jednání

Společnost zastupuje vždy společně předseda představenstva a místopředseda představenstva nebo předseda představenstva a další člen představenstva společnosti nebo místopředseda představenstva a další člen představenstva společnosti.

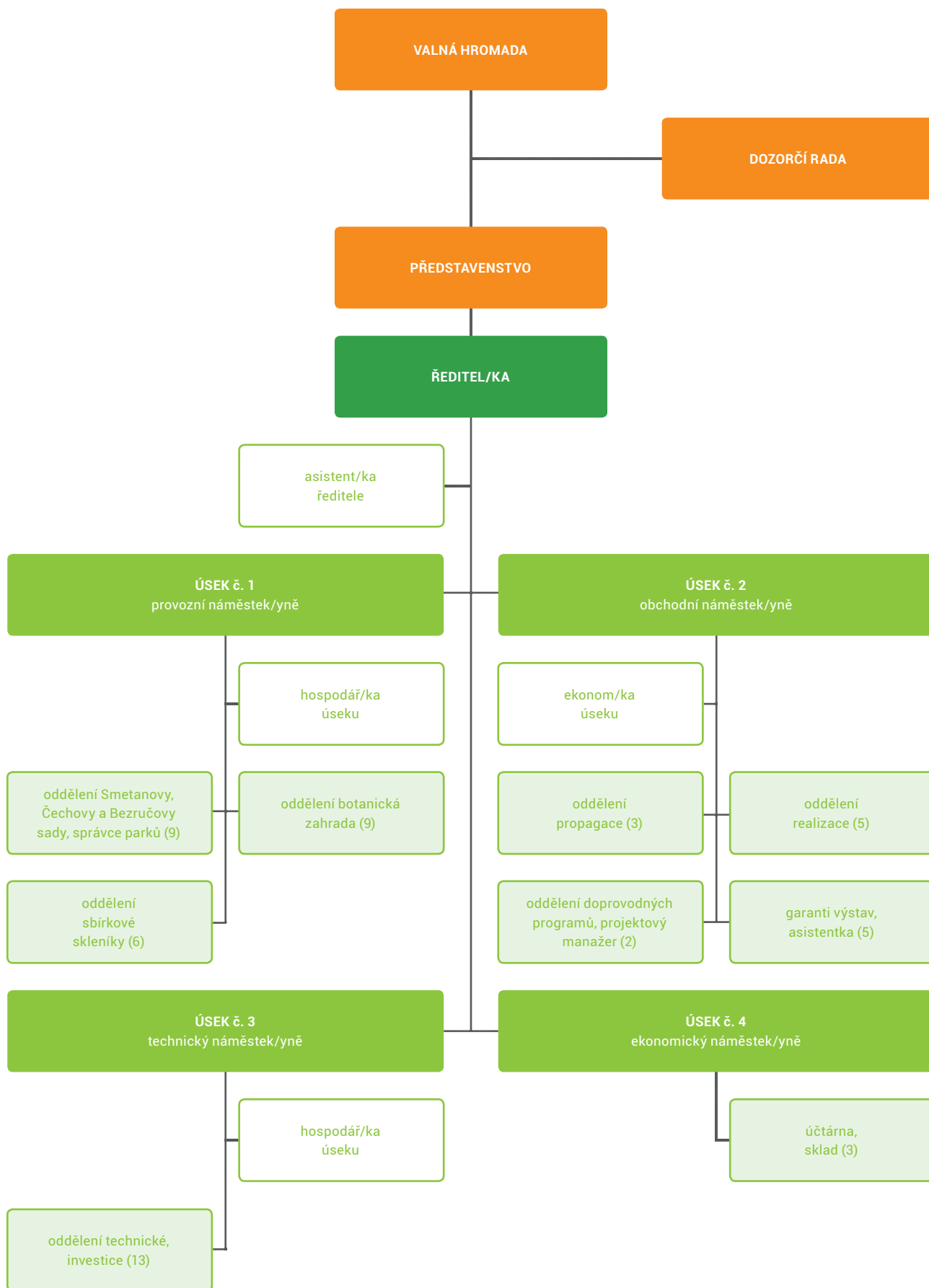
### Dozorčí rada

předseda	Mgr. Jana Nováková	Střední novosadská 9/16, 779 00 Olomouc
člen	Ing. Miroslav Marek	Švermova 1036/7, 779 00 Olomouc
člen	Lenka Svobodová	Voskovcova 726/4, 779 00 Olomouc

### Výkonné vedení společnosti

ředitel společnosti	Ing. Jiří Uhlíř
zástupce ředitele společnosti	Jitka Varhaníčková
provozní náměstek	Ing. Naděžda Krejčí
obchodní náměstek	Ing. Věra Mazalová
technický náměstek	Ing. Jiří Svačinka
ekonomický náměstek	Jitka Varhaníčková

### 3. 2. ORGANIZAČNÍ SCHÉMA SPOLEČNOSTI



# 4 ZPRÁVA PŘEDSTAVENSTVA

## ZPRÁVA PŘEDSTAVENSTVA SPOLEČNOSTI O PODNIKATELSKÉ ČINNOSTI A O STAVU MAJETKU

### 4. 1. HOSPODÁŘSKÁ ČINNOST - ÚDRŽBA PARKŮ

Rok 2014 zahájil zahradnický úsek zásadní organizační změnou, kdy došlo k rozdělení na dvě oddělení, a to venkovní plochy a sbírkové skleníky. V průběhu roku byl přijat nový TH pracovník na pozici arboristy a postupně převzal v parcích péči o dřeviny a travnaté plochy. Díky mimořádným zakázkám - sadové úpravy kolem nově rekonstruovaného pavilonu A, revitalizace zeleně v obci Veselíčko a péče o zeleň na olomoucké radnici - překročil zahradnický úsek plánovaný hospodářský výsledek, a to dosti výrazně.

#### Oddělení parků a botanické zahrady

Zahradnický úsek zabezpečuje na základě smlouvy se statutárním městem Olomouc péči o historické parky, botanickou zahradu, rozárium, sbírkové skleníky a parčík pod Dómem. V parcích se jedná o plochu 37,2 ha, z toho trávnické plochy představují 31,4 ha plochy. Protože jde o značnou výměru trávníků, byl posílen vozový park o nákup nové sekačky John Deere.

Velká pozornost byla věnována údržbě stromů a dřevin. Především byly vykáceny stromy, které kvůli svému zdravotnímu stavu představovaly určité riziko pro návštěvníky parků. Došlo také k výrazným probírkám menších dřevin a keřů, byly provedeny náhradní výsadby nových stromů. Některé stromy (32 ks) byly ošetřeny stromolezci a byla také provedena tahová zkouška u rizikového stromu vedle cyklistické stezky.

V červnu se naše společnost podílela na Dni otevřených zahrad, kdy byli zájemci seznámeni s historií parků.

Pracovníci oddělení zajišťovali realizaci sadových úprav kolem rekonstruovaného pavilonu A, správní budovy a nově vybudovaného parkoviště. Celková hodnota díla činila 647 tis. Kč. Realizace neprobíhala jednoduše, neboť nás poměrně značně brzdily neustále nedokončené stavební práce, ale naštěstí se vše podařilo splnit v požadovaných agrotechnických lhůtách.

Na hlavní aleji pokračovala dosadba záhonů podle projektu Ing. Radilové. Počáteční kritika občanů postupně ustávala, především v jarním období, kdy zde rozkvetly tisíce cibulovin.

Areál botanické zahrady navštěvuje stále se zvyšující počet lidí. Díky spolupráci s mnoha institucemi se botanická zahrada stává areálem pro výchovu a vzdělávání. Ve spolupráci s DDM Olomouc zde probíhaly přírodovědné soutěže pro děti, monitoring volně žijících živočichů, odborné prohlídky pro základní i střední školy, seniory, zrakově postižené občany apod. Velkým lákadlem je především Zahrada pro nevidomé a slabozraké. V botanické zahradě také probíhala odborná praxe studentů odborných škol i rekválifikace uchazečů o zaměstnání z Úřadu práce.

Během celého roku pracovníci rozária prováděli přípravné práce pro plánovanou obnovu rozária - vybudování záložního záhonu, přesadbu růží a dalších rostlin. Ve specializovaných školkách bylo zajištěno přeočkování ohrožených odrůd a také ve spolupráci s vysokou školou v Brně pěstování růží in-vitro. Jednalo se především o odrůdy, které již nejsou běžně dostupné v celé naší republice a patří tak k unikátním odrůdám.

Areál botanické zahrady byl také využíván k pořádání svateb, společenských akcí apod.

Kromě údržby botanické zahrady a rozária se pracovníci oddělení podíleli na celé řadě dalších zakázek: údržba kruhových objezdů, výsadba nových keřů na Pražské ulici, údržba vyvýšených záhonů na tř. Svobody, Společného hrobu Spojenců na hřbitově v Neředíně. Zásadní zakázkou byla revitalizace zeleně



v obci Veselíčko. Tato akce byla nejen velmi rozsáhlá, ale také náročná z hlediska vzdálenosti. Celková fakturace za revitalizaci činila 1 366 580 Kč.

Pracovníci oddělení pomáhali i při realizaci expozic na zahradnických výstavách Flora Olomouc, aranžování plesů, výzdobě Galerie Šantovka, realizaci pavilonu v Tullnu apod.

Kácení stromů	22 ks	parky
	76 ks	botanická zahrada a rozárium
Výsadba dřevin	25 ks	parky
	25 ks	botanická zahrada
Květinové výsadby	13 076	dvouletek
	17 027	letniček
	31 607	cibulovin
Tržby za vstupné	238 280,- Kč	
Tržby za zakázky	2 305 266,- Kč	

## Oddělení sbírkových skleníků

Hlavním úkolem pracovníků tohoto oddělení byla péče, uchování a rozvoj sbírek exotických rostlin a jejich prezentace široké veřejnosti. Kromě toho se však v loňském roce velmi výrazně rozšířil okruh zakázek zaměřených především na vazby a aranžování květin. Z těch důležitějších to bylo především aranžování městského plesu a Plesu mezi květy, spolupráce při aranžování pavilonů na zahradnických výstavách Flora Olomouc, kytice pro účinkující na Divadelní Floře, pro významné hosty VFO, a.s., ale také pro veřejnost. Rozsahem a náročností je ovšem nejvýznamnější zakázkou v této oblasti aranžování květinové výzdoby v reprezentačních prostorách radnice spojená s péčí o pokojové květiny, truhlíky s muškáty na výzdobu radnice a také kytice pro hosty radnice i jubilanty.

Z dalších činností oddělení je nutno uvést předpěstování truhlíků s muškáty pro Slovanské gymnázium Olomouc, obec Hněvotín, Lázně Slatinice a také pro účely propagace VFO, a.s.

Velmi zásadní zakázkou byla i realizace jarní květinové výzdoby OC Šantovka. Náročnost této akce spočívala především v rozsahu příprav a instalaci, údržbě a obměně výzdoby, která probíhala především v nočních hodinách.

Kromě toho oddělení sbírkových skleníků zajišťovalo půjčování mobilní zeleně a aranžování expozic pro celou řadu subjektů.

Značná náročnost prací na zakázkách se nutně projevila na stavu expozic ve sklenících. Nelze při takovém počtu zakázek realizovat větší úpravy stávajících expozic, ale v podstatě probíhá údržba dlouhé roky zakonzervovaného stavu.

Velkým problémem je také stav některých objektů, které již dlouhodobě volají po rekonstrukci. Jedná se především o kaktusový skleník, jehož stav je již dlouhou dobu nevyhovující, což ohrožuje samotnou existenci značné části unikátních sbírek. Téměř havarijný stav je v zázemí palmového skleníku. Tato část byla zařazena do investic již v roce 2013, součástí úprav mělo být i vybudování WC pro návštěvníky skleníků, které dlouhodobě velmi citelně chybí. Tuto akci se doposud nepodařilo realizovat, ale rozhodně se nedá odkládat do nekonečna.

Vstupné	217 863,- Kč
Prodej rostlin	111 133,- Kč
Vlastní služby	808 613,- Kč

## Výsledky hospodaření zahradnického úseku (v tis. Kč)

Položka	rok 2012	rok 2013	rok 2014
provozní náklady	12 441	12 638	13 875
odpisy majetku	2534	2130	1534
vnitropodnikové náklady	378	244	281
<b>Náklady celkem</b>	<b>15 353</b>	<b>15 012</b>	<b>15 690</b>
provozní výnosy	18 014	16 963	18 660
vnitropodnikové výnosy	540	462	646
<b>Výnosy celkem</b>	<b>18 554</b>	<b>17 425</b>	<b>19 306</b>
<b>Hosp. výsledek úseku</b>	<b>3201</b>	<b>2413</b>	<b>3616</b>

## 4.2. HOSPODÁŘSKÁ ČINNOST - VÝSTAVNICTVÍ

Vedení Výstaviště Flora Olomouc spolupracuje od roku 2003 se statutárním městem Olomouc coby majitelem výstaviště na realizaci společného projektu rekonstrukce a obnovy historických parků i dostavby a rekonstrukce výstaviště. Realizací tohoto záměru město Olomouc obnovilo a zhodnotilo v tuzemsku jedinečný model výstaviště spočívající v přirozeném spojení přírodního areálu s výstavními pavilony v jeden celek, situovaný v bezprostřední blízkosti historického centra města a zároveň dobře napojený na dopravní infrastrukturu.

Zrekonstruované výstaviště otevřela 14. února první výstava loňského roku - Tourism Expo 2014.

Základní podmínkou pro výstavnickou činnost je vybavení podnikajícího subjektu kvalitní výstavní plochou. Před započítáním stavebních prací měl výstavnický úsek k dispozici pro organizování výstavnické činnosti a pro pronájem celkem 4386 m<sup>2</sup> kryté plochy v pavilonech a 10 000 m<sup>2</sup> plochy nekryté (volné). Od roku 2014 je kapacita kryté plochy o 1105 m<sup>2</sup> větší.

Tržby z pronájmu ploch totiž patří ve struktuře výnosů k jejich hlavní položce. Úkoly finančního plánu na rok 2014 pro výstavnický úsek byly stanoveny v kontextu daného harmonogramu zahájení činnosti po dostavbě pavilonu a navracení se do ekonomicky nejsilnější let.

Pro rok 2014 byly úseku naplánovány celkové náklady ve výši 27 143 tis. Kč, výnosy ve finančním objemu 27 426 tis. Kč a hospodářský výsledek 283 tis. Kč. V průběhu roku 2014 výstavnický úsek zajišťoval plánovanou činnost efektivně. Plánovaný hospodářský výsledek za výstavnictví ve výši 283 tis. Kč byl konečnou částkou 4517 tis. Kč splněn a překročen. K tomuto navýšení došlo z důvodu prodeje hmotného investičního majetku a v hospodářském výsledku to představuje částku 2847 tis. Kč. Z toho vyplývá, že výstavnický úsek vlastními výkony dosáhl v hospodářském výsledku částky 1670 tis. Kč.

Plnění plánem stanovených úkolů v roce 2014 zabezpečovalo výstaviště především pořádáním vlastních veletržních a tržních akcí a prodejem ostatních služeb s nimi souvisejících, tedy především kompletní realizací expozic při vlastních akcích na olomouckém výstavišti, pořádáním doprovodných programů, realizací externích zakázek. Mezi externí zakázky, které se nejvíce podílely na hospodářském výsledku, byly zakázky realizované pro SZIF – Vánoce s KLASOU v Brně na Vánočních trzích a v Olomouci na akci Vánoce FLORA. Dále to byl tržní pronájem pavilonů a volných nekrytých ploch hostujícími subjekty - organizátorům výstav, tržních akcí, kulturních nebo sportovních akcí, půjčováním výstavního mobiliáře a prodejem reklamních služeb.

Vedení výstaviště zavedlo pro rok 2014 jako novinku veletrh sportovních potřeb a vybavení s názvem Moravia Sport Expo, pořádaný v souvislosti s konáním Mattoni ½Maratonu Olomouc. Posunulo výstavu Vyznání růžím do měsíce srpna a spojilo tuto výstavu s letní etapou Flory Olomouc. Zvážilo a zrealizovalo v tradičním kalendáriu spojení veletrhu Bydlení s veletrhem Moderní žena, jehož pořadatelem je společnost Omnis Olomouc a.s.

Rozhodující podíl na vlastních výkonech výstavnického úseku představovaly stále zahradnické výstavy a veletrhy. V roce 2014 byl jejich obrat 18 922 tis. Kč, tj. 60 %, ostatní výstavy a trhy činily 12 399 tis. Kč, tj. 40 %. Celkový program všech realizovaných výstav, veletrhů, přehlídek a jiných aktivit, které v roce 2014 na výstavišti nakonec proběhly, zahrnoval 135 akcí organizovaných jak Výstavištěm Flora Olomouc, a.s., tak externími partnery.

Z externích akcí, které výstaviště nabízí nově, je to především možnost konání plesů, kongresů a koncertů. Z akcí, které již mají svou tradici, lze zmínit pravidelný dubnový Juniorský běh Smetanovými sady, tradiční prvomájové sportovní odpoledne, ale nově i prodejní výstavu Aquatera, která probíhá čtyřikrát v roce v pavilonech B, C, a rovněž už tradiční zábavné a poučné odpoledne pro rodiny s dětmi připravené Mořickým centrem mládeže Olomouc, dále například kondiční běžecké testy, závody kočárků ve sportovní chůzi, skautské akce, Albert triatlon tour apod. Od konce června do září se konají pravidelné nedělní odpolední promenádní koncerty v hudebním pavilonu ve Smetanových sadech, v době prázdnin zase příměstské tábory, mezi akcemi v parcích nechyběl ani jeden díl běžeckého seriálu Run Tour, mistrovství ČR ve freestyly či Oslavy lesa na Floře. Poslední akcí, kterou vloni na výstavišti už po jednatřicáté uspořádala TJ Liga stovkařů Olomouc, byl Silvestrovský běh.

Na výstavách, veletržích a jiných přehlídkách organizovaných veletržní správou Výstaviště Flora Olomouc se vloni prezentovaly jak významné podniky s celostátní působností, tak i malé a střední firmy, živnostníci z regionu a rovněž zahraniční vystavovatelé, zvláště z Polska a Slovenska. Samotné výstaviště v uplynulém roce produkovalo tyto veletržní, výstavní nebo prodejní akce: Tourism Expo, For Model, jarní, letní, podzimní výstavu Flora Olomouc vždy doprovázenou zahradnickými trhy, Hortifarm, Vyznání růžím, Mezi námi, Mora-



via Sport Expo, Olimu, Bydlení a Vánoce Flora. Všechny vyjmenované akce doprovázel zajímavý a bohatý doprovodný program.

V roce 2014 navštívilo všechny výstavy nebo veletrhy a jiné akce pořádané Výstavištěm Flora Olomouc, a.s. na olomouckém výstavišti Flora celkem 185 526 osob.

### **Výstaviště Flora Olomouc, a. s. za vlastní výstavní a veletržní činnost vykazuje tyto výsledky:**

<b>Ukazatel</b>	<b>hodnota 2014</b>	<b>hodnota 2013</b>
počet akcí	15	13
prodaná plocha v m <sup>2</sup>	19 757	17 256,5
počet vystavovatelů	1677	1243
počet platících návštěvníků	196 485	158 941

Rozhodující podíl na výkonech výstavnického úseku má tzv. zelený program výstaviště, což jsou výstavy, veletrhy, přehlídky a trhy, které se pravidelně konají na jaře, v létě a na podzim tak, aby představily návštěvníkům šlechtitelskou, zahradnickou, ovocnářskou a zelinářskou produkci v jejich vegetačních a sklizňových obdobích. Výstavy a veletrhy s touto tematikou jsou situovány ve všech přístupných výstavních pavilonech ve Smetanových sadech, na volných výstavních plochách a ve sbírkových sklenících.

### **FLORA OLOMOUC, jarní etapa / 24. – 27. dubna 2014**

Největší a také jediná profesionální zahradnická výstava ve svém oboru v České republice s tradicí od roku 1958. Letos se opět centrální expozice vrátila do hlavního výstavního pavilonu A. Ústřední téma hlavní expozice „Divotvorná zahrada“ s přehlídkou jarních květů narcisů, tulipánů, hyacintů, lilí, řezaných i hrnkových květů, balkonovek, okrasných keřů a stromů projekčně ztvárnil Ing. Vojtěch Zahradník a aranžmá květů zastřešila jedna z nejlepších floristek paní Jarmila Pejpalová. Květinovou výzdobu pro expozici zajistilo Výstaviště Flora Olomouc, a.s. V hlavní expozici jarní Flory Olomouc se představila rovněž unikátní výstava Velvyslanectví Peru, která představila tamní kulturu doplněnou peruánskými orchiděmi a nabídkou čokolády, kávy a suvenýrů s hudebním doprovodem.

Spolupořadatel akce Svaz květinářů a floristů ČR připravil soutěž v aranžování na téma „Svatba 2014“. V přístavbě v pavilonu B byla umístěna expozice komerčních zahradnických firem. Pavilon C byl obsazen expozicí Českého zahrádkářského svazu. Téma expozice „Hmyzí domečky“ vhodně zapadalo do celkové kompozice jarní etapy Flory Olomouc.

V pavilonu E olomouckého výstaviště se v rámci jarní etapy Flory představila expozice, pro kterou byly položeny základy v roce 2012 při plánování „co dál na Floře ve spolupráci s Agronomickou fakultou (AF) Mendelovy univerzity v Brně (MENDELU)“. Z nevinného nápadu, že k zahradě patří tradičně ryba, vznikl nápad pro realizaci expozice „Ryba na zahradě“.

### **HORTIFARM / 24. – 27. dubna 2014**

Tradiční veletrh drobné zahradnické mechanizace, nářadí, zahradnických potřeb, závlahové techniky, zahradních staveb, prvků zahradní architektury jak pro profesionální, tak občanské využití doprovází jarní etapu výstavy Flora Olomouc už 21. rokem.

### **FLORA OLOMOUC, letní etapa / 14. – 17. srpna 2014**

Tato etapa výstavy zaplnila pavilony A, B, C a hlavním partnerem při pořádání letní etapy Flory Olomouc byla botanických zahrad ČR. Expozici připravili podle návrhu prof. I. Otruby, CSc. členové Unie botanických zahrad. Ústřední expozice nesla název „Rozkvetlou pouští, pralesem i zahradou“. V hlavní expo-

zici letní Flory Olomouc se představila rovněž unikátní výstava Velvyslanectví Nigerie, která představila tamní kulturu doplněnou florou této země. Nově propojení Flory a spolupráce s velvyslankyní Nigerie a dalšími zástupci nigerijského velvyslanectví přineslo možnost obchodních setkání a podnikatelských příležitostí nejen olomouckým firmám. Dalšími partnery při pořádání letní etapy Flory Olomouc byli opět Český zahrádkářský svaz, PELERO, o. s., Svaz školkařů ČR. Jejich výstavní expozice byly situovány do pavilonů B a C.

V prostoru Svazu školkařů ČR byly umístěny expozice okrasných dřevin a „Strom roku“ s výstavou fotografií finalistů 2014. V expozici ČZS návštěvníka zaujala záplava rozmanitých letních květů, přehlídka zajímavých odrůd letního ovoce a zeleniny a také tradičně poradenská služba ČZS.

## VYZNÁNÍ RŮŽÍM / 14. – 17. srpna 2014

Druhý ročník této výstavy se letos stal součástí letní etapy Flory Olomouc. Ucelená expozice podle návrhu prof. I. Otruby, CSc. byla situována na galerii pavilonu A. Výstava Vyznání růžím a s ní celá letní etapa Flory Olomouc byla mediálně podpořena doprovodným programem časopisu Receptář. V této expozici byly umístěny soutěžní věnce floristické soutěže, která byla vyhlášena SKF ČR na zajímavé téma „Letní věnec růží“.

## FLORA OLOMOUC, podzimní etapa / 2. – 5. října 2014

Tato etapa, v minulosti nazývaná Hortikomplex, je profesionální výstavou ovoce a zeleniny špičkové kvality od tuzemských pěstitelů, členů Zelinářské unie Čech a Moravy a Ovocnářské unie ČR. Nad výstavou, která probíhá současně s Olimou a Podzimními zahradnickými trhy, převzal záštitu ministr zemědělství Ing. Marian Jurečka. Dalšími partnery podzimní Flory Olomouc byli Svaz květinářů a floristů ČR a Český zahrádkářský svaz.

Profesionální výstava ovoce a zeleniny, kterou spojovalo téma „Zahrada je hra“ podle návrhu Ing. V. Zahradníka, byla situována v přízemí pavilonu A a doplněna o přehlídku chryzantém a okrasných dýní.

Pavilon B patřil Českému zahrádkářskému svazu a velké společné expozici jeho členů - výstavě ovoce, zeleniny, hub, včelařských produktů, prodeji burčáku, poradnám ČZS a mykologické. Téma tohoto pavilonu „Cesta révy vinné Evropou“ projekčně řešila Ing. Pavlína Švecová.

Vznešenost a nádhera staré architektury snoubená s krásou a svěžestí květinových aranžmá. Takový byl projekt Rozkvetlé památky, který coby součást podzimní etapy Flory Olomouc po velmi úspěšném prvním ročníku opět zpestřil podzimní Olomouc. Nad druhým ročníkem projektu převzali záštitu ministr zemědělství Ing. Marian Jurečka, hejtman Olomouckého kraje Ing. Jiří Rozbořil, primátor statutárního města Olomouce JUDr. Martin Major, MBA a arcibiskup olomoucký a metropolita moravský Mons. Jan Graubner. Podobně jako první ročník i druhý dal vyniknout kráse květů a historické architektury. Krásná květinová aranžmá byla k vidění v kostelech sv. Mořice, sv. Michala, Zvěstování Páně na Dolním náměstí, v kapli sv. Jana Sarkandra a v prostorách sloupu Nejsvětější Trojice, památky UNESCO. O květinová aranžmá se postaralo pět různých týmů floristů s mezinárodním zastoupením. Atraktivnost celého projektu ještě zvýraznil fakt, že se Rozkvetlé památky potkaly s věhlasným Podzimním festivalem duchovní hudby. Jeho třetí koncert se uskutečnil ve středu 1. října v kostele Zvěstování Páně, v čerstvě nazdobeném interiéru. V neděli 12. října pak Podzimní festival duchovní hudby vyvrcholil svým závěrečným, pátým koncertem v chrámu svatého Mořice, a to dokonce v přímém přenosu televizní stanice Noe.

## OLIMA / 2. – 5. října 2014

Festival gastronomie a nápojů, s jehož organizováním se započalo na podzim roku 1993, je řazen do zeleného programu výstaviště. Předmětem jeho propagace a podpory je tuzemská zemědělská rostlinná i živočišná prvovýroba, potravinářsko-zpracovatelská produkce českých potravin, nápojů a pochutin. V rámci festivalu Olima si získalo oblibu konání několika doprovodných akcí, které přitahují zájem spotřebitelské veřejnosti a ovlivňují tak zvýšení návštěvnosti podzimního tria akcí Flora Olomouc, Olima

a Podzimní zahradnické trhy. Partnery tohoto projektu jsou Agrární komora ČR, Unie destilátérů a Vinařský fond ČR. Ve spolupráci se SZIF a Agrární komorou byla připravena přehlídka regionálních produktů potravin a nápojů oceněných značkou KLASA. Za účasti hejtmána bylo předáno ocenění „Regionální potravina Olomouckého kraje“ a ocenění „Výrobek OK Olomouckého kraje“. Mnoho z oceněných výrobků si mohli návštěvníci i zakoupit. Pod patronací Asociace kuchařů a cukrářů ČR se uskutečnila gastronomická soutěž „Olima Cup 2014“ připravovaná pro střední odborné školy s gastro zaměřením. Stejně jako v minulých letech proběhla profesionální degustační soutěž Grand Prix ovocných destilátů „Flora košť“. Pro milovníky vína pak byly připraveny i letos „Dny moravských vín“, které se každoročně těší velkému zájmu veřejnosti. Dvakrát denně se uskutečnily řízené degustace s profesionálním sommelierem. K ochutnávce i ke koupi byla nabízena kvalitní moravská vína. Olima byla situována na galerii pavilonu A a do pavilonů E a C.

## JARNÍ, LETNÍ, PODZIMNÍ ZAHRADNICKÉ TRHY

Tradičním a návštěvníky vyhledávaným doplňkem všech zahradnických výstav jsou prodejní zahradnické trhy, které představují v daném oboru a na daném místě největší a nejlépe zásobenou tržnici s výpěstky sezónních květin, okrasných rostlin, školkařiny, semen, cibulí, hlíz, sazenic, hrnkových, balkonových, záhonových květin, léčivých a kořenových rostlin, skalniček, školkařských ovocných i okrasných rostlin, pomocného zahradnického materiálu, zahradní mechanice, nářadí a potřeb, závlahové techniky, prvků zahradní architektury atd. Příjmy z pořádání zahradnických trhů za rok 2014 činily celkem 9688 tis. Kč, tj. 31 % celkových výnosů výstavnického úseku. Jsou stále ekonomicky nejsilnějším činitelem ekonomiky výstavnického úseku společnosti, i když zde byl pokles o 12,6 % proti roku 2013, kdy tvořily 43,6 % celkových výnosů výstavnického úseku.

## TOURISM EXPO / 14. – 16. února 2014

Již od svého zařazení do programu výstavních akcí v roce 1996 byl veletrh rozvíjen jako projekt zaměřený na podporu domácího cestovního ruchu a turistiky v regionu. V roce 2014 se konal jeho 19. ročník s nosným tématem „Aktivní dovolená“. Připraven byl atraktivní doprovodný program s výstavami i přednáškami cestovatelů. Součástí doprovodného programu byla tentokrát i Čokoládová show, která v souvislosti s termínem oslav Valentýna byla jeho lákavým zpestřením.

Akce Tourism Expo se konala jako první v nově zrekonstruovaném pavilonu A, a to byl také jeden z důvodů, proč zaznamenala tentokrát několikanásobný nárůst počtu návštěvníků.

Do budoucna na to samozřejmě nemůžeme spoléhat, a bylo by účelné intenzivněji, rozmanitěji a smysluplněji spolupracovat s Olomouckým krajem, statutárním městem Olomouc a sdruženími cestovního ruchu Střední Morava a Jeseníky, které si ve svých programech kladou za cíl podporu rozvoje cestovního ruchu v kraji, na jehož plnění vynakládají nemalé finanční prostředky.

## FOR MODEL / 14. – 16. března 2014

Prodejní výstava modelářského materiálu, plastických i papírových modelů, odborné literatury a sběratelství byla zařazena do programu výstaviště v roce 2002. Letos jsme se snažili o rozšíření nomenklatury o prodej a výstavu dětských hraček. Tato akce zahrnuje množství doprovodných programů a ukázek (ponorková bitva, tanková bitva v Ardenách) a těší se velkému zájmu vystavovatelů i návštěvníků.

## MEZI NÁMI / 12. – 14. června 2014

Výstava Mezi námi zaměřená na prezentaci pomůcek a služeb pro handicapované byla v tomto roce rozšířena o témata Aktivní senioři a Zdravý životní styl. Součástí 24. ročníku výstavy se od tohoto roku stal i Veletrh poskytovatelů sociálních služeb, na kterém se představují neziskové organizace z celého



Olomouckého kraje, občanská sdružení, chráněné dílny, ústavy sociální péče či domovy pro seniory. Naši snahou tentokrát bylo zacílit více na odbornou veřejnost, a proto se součástí akce stala za podpory sociálního odboru MMOL. odborná konference na téma Opatrovnictví a sociální podnikání. Výstava Mezi námi se propojila i s festivalem Dny umění nevidomých na Moravě, koncertem Mariána Banga a Radka Žaluda nazvaný Mosty snů. V hlavní aleji Smetanových sadů proběhla charitativní akce Slavata Triatlon Tour, triatlonový závod pro děti z více než 100 dětských domovů v ČR. Na podiu probíhal po celou dobu bohatý doprovodný program - hudební, taneční a divadelní představení, ukázky výcviku asistenčních psů aj. Ačkoliv byla akce dobře připravena, největším problémem se stala nízká návštěvnost, která bohužel odráží celkovou situaci v naší republice. Veletrh tohoto typu není možné připravovat samostatně. Pokud by se akce s tímto zaměřením konala i příště, je nutností ji přidružit k veletrhu jiného zaměření.

## MORAVIA SPORT EXPO / 20. – 21. června 2014

Novinka roku 2014 - veletrh pro příznivce aktivního životního stylu pořádaný při příležitosti konání Mattoni ½Maratonu Olomouc.

Až dosud si běžci do půlmaratonského expa chodili pouze pro startovní balíčky a čísla, od loňského roku byl celý nový pavilon A na Výstavišti Flora zaplněn sportovním vybavením, obuví a vším, co ke sportu patří. Kromě všudypřítomného běhu nabídl veletrh návštěvníkům zajímavé prezentace dalších populárních sportů i zahraničních maratonů.

Moravia Sport Expo byl zdarma pro všechny návštěvníky. Zde si běžci mohli vyzvednout svá startovní čísla na Mattoni 1/2Maraton Olomouc i dm rodinný běh, ale hlavně se mohli těšit na zajímavý doprovodný program.

V průběhu půlmaratonského víkendu proběhly autogramiády s olympijskou vítězkou Kateřinou Neumannovou, olomouckou rodačkou Petrou Kamínkovou a dalšími známými osobnostmi, o sportovní a zdravotní přednášky se postarala Univerzita Palackého. Součástí pátečního programu byla i štafeta vozíčkářů.

## BYDLENÍ, MODERNÍ ŽENA / 31. října – 2. listopadu 2014

Pestrou paletu novinek z oblasti životního stylu, vybavení interiérů, nabídky nábytku, ale i kosmetiky a módy přineslo spojení výstavy a veletrhu Bydlení / Moderní žena.

Jubilejní dvacátý ročník podzimní akce olomouckého výstaviště nabídl po roční přestávce opět aktuální nabídku zařízení bytů, bytového, zahradního i campingového nábytku, zdravého bydlení či zařízení kanceláří. Na výstavě byl rovněž zastoupen bohatý sortiment bytových doplňků, textilií, koberců, svítidel a osvětlení, skla, keramiky, ale také třeba i obrazů a knih.

Souputníkem letošní výstavy Bydlení byl po tříleté pauze způsobené rekonstrukcí pavilonu A dvanáctý ročník veletrhu kosmetiky, módy a zdravého životního stylu Moderní žena Olomouc.

## VÁNOCE FLORA / 13. – 22. prosince 2014

Tato akce každoročně završuje naši výstavní a veletržní sezonu. V roce 2014 se trhy na olomouckém výstavišti konaly už po čtyřiatřicáté. Přestože nabídka vánočního zboží je všeobecně bohatá a konkurence v organizování vánočních trhů silná, akce pořádaná na výstavišti s dobrými ekonomickými výsledky svědčí o stále zákaznické klientele.

Vánoce Flora 2014 byly koncipovány jako vánoční trhy s Mikulášskou nadílkou a doprovodným programem (např. ukázky ručních řemesel, malování baněk, salaš se zvířaty ze ZOO Olomouc, zabijačkové hody, prodej stromků a živých kaprů, předvánoční vystoupení nadaných dětí z dětských domovů, Anife Vyskočilová - moderace, Petr Dragon Kozák - fakír, Milan Sulej - superfinalista TV soutěže Talentmánie 2010). Plánovaný hospodářský výsledek trhů byl splněn a překročen o 82 tis. Kč.

## TULLN (Rakousko) / 28. srpna – 1. září 2014

V roce 2014 pracovní tým výstaviště sestavený ze zaměstnanců výstavnického, zahradnického a technického úseku realizoval v rámci největšího zahradnického veletrhu v rakouském Tullnu náročnou zakázku, a to celou hlavní expozici v Donauhalle. Realizace této zakázky se prováděla od 21. července do 9. září ve třech etapách. Stanovený plán akce byl splněn a plánovaný hospodářský výsledek překročen o 335 tis. Kč.

### Výsledky hospodaření výstavnického úseku (v tis. Kč)

Položka	rok 2012	rok 2013	rok 2014
provozní náklady	17 090	17 915	25 737
odpisy majetku	2 458	2 615	2 977
vnitropodnikové náklady	1 381	1 483	2 026
<b>Náklady celkem</b>	<b>20 929</b>	<b>22 013</b>	<b>30 740</b>
provozní výnosy	22 642	20 510	35 207
vnitropodnikové výnosy	60	49	50
<b>Výnosy celkem</b>	<b>22 702</b>	<b>20 559</b>	<b>35 257</b>
<b>Hosp. výsledek úseku</b>	<b>1 773</b>	<b>-1 454</b>	<b>4 517</b>

## 4. 3. HOSPODÁŘSKÁ ČINNOST - TECHNICKÉ ZAJIŠTĚNÍ PROVOZU A SPRÁVA

### Opravy a údržba

V únoru 2014 byla dokončena investiční akce „Rekonstrukce pavilonu A“. Rekonstrukce zahrnovala úpravu nosné ocelové konstrukce, nový střešní plášť, nový obvodový plášť z hliníkové konstrukce, zasklení izolačním trojsklem, doplnění venkovními žaluziemi a textilními roletami. Tvarované sloupy haly i pohledově exponovaná část skeletu jsou z pohledového betonu. U vstupní části pavilonu A došlo k odstranění architektonicky nevhodné nástavby na střeše terasy společně s venkovním schodištěm, které nahradilo jednoramenné schodiště.

„Dostavba Pavilon A2“ jako investiční akce Magistrátu města Olomouce byla ukončena také v únoru 2014. Dostavba navazuje na jihozápadní stranu stávajícího pavilonu A a je řešena jako dvoupodlažní podsklepený objekt. Jeho nosnou konstrukci tvoří železobetonový skelet v modulaci, korespondující se stávajícím pavilonem. Sestává z proskleného krčku s přiznaným betonovým skeletem a z části opláštěné kovovou fasádou. Výrazným motivem fasády je velkoplošné okno. V místě propojení s pavilonem A byla instalována rolovací vrata s požární textilní roletou. Toto řešení umožňuje oddělení nebo naopak propojení obou objektů mezi sebou dle potřeby. V podsklepené části se nachází zejména skladovací prostory a zázemí pro zaměstnance.

V dostavbě pavilonu A2 jsou instalovány dva nové výtahy a dva eskalátory. Zdrojem tepla pro oba objekty je horkovodní předávací stanice. Teplem zásobuje především podlahové vytápění, ale také deskové radiátory a vzduchotechnické jednotky. Vzduchotechnika a klimatizace řeší větrání jednotlivých prostorů objektů. Vzduchotechnické jednotky zajišťují filtraci, ohřev nebo chlazení a rekuperaci.

Provozní budovu s restaurací (SO 03) jsme na základě zápisu o předání a převzetí majetku provozní budovy s restaurací převzali dne 25. září 2014 od Správy nemovitostí Olomouc, a.s.

Na základě smlouvy s Magistrátem města Olomouce provádíme správu a údržbu městských parků. Jedná se zejména o tyto činnosti:

- provoz veřejného osvětlení
- údržbu komunikací (splachování, zametání, opravy)
- obnovu dopravního značení cyklistických stezek
- instalaci a údržbu mobiliáře
- správu a údržbu dětských hřišť
- údržbu vodních ploch a provoz fontán
- dopravu a likvidaci odpadů

Na základě objednávky zajišťoval technický úsek obsluhu a běžnou údržbu automatického závlahového systému na Dolním náměstí v Olomouci.

V areálu „velkého dvora“ byly provedeny v první polovině roku opravy skladovacích prostorů. Jednalo se zejména o celkovou opravu střechy skladu řeziva a úpravu plechového skladu.

V předešlém roce bylo rozhodnuto o změně topného media pro vytápění skleníků a přilehlých budov z plynu na horkovod. Po ukončení topné sezony došlo v důsledku této změny k odstranění stávajících plynových kotlů a nezbytným úpravám. Na základě smlouvy mezi Výstavištěm Flora Olomouc, a.s. a Dal-kií Česká republika, a.s. zajistila Dalkia ČR, a.s. stavbu horkovodní přípojky a montáž předávací stanice. Na základě objednávky jsme pro reklamní agenturu vyrobili větší množství reklamních poutačů. Po dohodě také zajišťujeme jejich přepravu a instalaci.

Vzhledem k dlouhodobě nevyhovujícímu vzhledu pavilonu E byla uskutečněna jeho částečná oprava. V rámci opravy byly provedeny nátěry vnitřního podhledu, oken a topení, dále oprava soklu a výměna venkovního opláštění. Odstraněné trapézové plechy se nahradily deskami Cetris upevněnými na dřevěném roštu opatřené nátěrem fasádní barvou.

V závěru roku byly vyrobeny montované prodejní stánky kovové konstrukce opláštěné dřevěnými pa-lubkami v celkovém počtu 8 ks, z toho 6 ks o rozměrech 3 x 2 m a 2 ks 3 x 3 m. Tyto byly využity na vá-nočních trzích a dále se s nimi počítá při různých akcích.

Technický úsek zabezpečuje také vnitropodnikové služby na základě požadavků výstavnického a za-hradnického úseku. Jedná se zejména o spoluzajištění výstavních akcí.

## Investiční činnost

<b>V roce 2014 bylo celkem investováno</b>	<b>33 205 336,- Kč</b>
<b>Stavební investice</b>	
rekonstrukce pavilonu A (r. 2014)	30 061 525,- Kč
trafostanice	170 974,- Kč
pozemek pod trafostanicí	88 606,- Kč
zpevněná plocha u pavilonu A	120 489,- Kč
zhodnocení administrativní budovy	131 228,- Kč
dokumentace - restaurace na terase	369 000,- Kč
	<b>30 941 822,- Kč</b>
<b>Stroje, zařízení a dopravní prostředky</b>	
traktorová sekačka John Deere	474 239,- Kč
nákladní automobil Fiat Ducato	375 000,- Kč



aktivní síťové prvky	218 820,- Kč
projektová dokumentace	35 000,- Kč
paletovací vozík	98 800,- Kč
pódiové podesty	134 000,- Kč
	<b>1 335 859,- Kč</b>

#### Pořízení drobných investic, odepisovaných 4 roky dle vnitropodnikové směrnice

rotační kypřič	33 300,- Kč
výpočetní technika	292 249,- Kč
plotořez	12 802,- Kč
křovinořez 2x	25 190,- Kč
pila Stihl	15 116,- Kč
oběhové čerpadlo	13 217,- Kč
gastro zařízení	291 036,- Kč
osoušeče rukou	129 750,- Kč
el. rozvaděče	60 770,- Kč
projektor + plátno	27 600,- Kč
docházkové terminály	26 625,- Kč
	<b>927 655,- Kč</b>

### Výsledky hospodaření technického úseku (v tis. Kč)

Položka	rok 2012	rok 2013	rok 2014
provozní náklady	7837	8074	8261
odpisy majetku	1482	1120	837
vnitropodnikové náklady		4	8
<b>Náklady celkem</b>	<b>9319</b>	<b>9198</b>	<b>9106</b>
provozní výnosy	8487	8763	9182
vnitropodnikové výnosy	1102	1184	1582
<b>Výnosy celkem</b>	<b>9589</b>	<b>9947</b>	<b>10 764</b>
<b>Hosp. výsledek úseku</b>	<b>270</b>	<b>749</b>	<b>1658</b>

## 4. 4. EKONOMICKÝ ÚSEK A SPRÁVA

Tento režijní úsek zahrnuje veškeré režijní náklady, které nelze rozpočítat na jednotlivé úseky. Jedná se především o propagaci celé společnosti, daně, mzdové a provozní náklady na ředitelství, ekonomické oddělení a odměny statutárních orgánů.

### Výsledky hospodaření ekonomického úseku a správy (v tis. Kč)

Položka	rok 2012	rok 2013	rok 2014
provozní náklady	7584	7276	8938
odpisy majetku	149	127	146
vnitropodnikové náklady	13	21	18
<b>Náklady celkem</b>	<b>7746</b>	<b>7424</b>	<b>9102</b>
provozní výnosy	339	364	142
vnitropodnikové výnosy	70	57	55
<b>Výnosy celkem</b>	<b>409</b>	<b>421</b>	<b>197</b>
<b>Hosp. výsledek úseku</b>	<b>- 7337</b>	<b>- 7003</b>	<b>- 8905</b>

# 5 PRACOVNÍCI A MZDY

## Zaměstnanost

Stejně jako v předešlých letech tak i v roce 2014 naše společnost zaměstnávala sezónní zaměstnance na zahradnickém a technickém úseku, částečně dotované úřadem práce. Při pořádání výstavnických akcí je zajišťována pořadatelská a pokladní služba na základě dohod o provedení práce, popř. dohod o pracovní činnosti. Jedná se o jednorázové akce trvající většinou 4 dny.

V tabulce níže jsou rozepsány počty zaměstnanců, vyplacený objem mzdových prostředků a průměrné mzdy zaměstnanců zaměstnaných v pracovním poměru.

Z níže uvedených tabulek vyplývá, že se průměrná mzda oproti roku 2013 zvýšila o 1603,- Kč. Důvodem je zvýšený počet přesčasových hodin, který vznikl nárůstem pořádaných akcí v rekonstruovaném pavilonu.

Vývoj zaměstnanosti	Kategorie zaměstnanců		
	THP	dělníci	celkem
<b>Průměrný přepočtený stav</b>			
r. 2012	29,58	33,88	63,46
r. 2013	28,98	33,08	62,06
r. 2014	28	35,26	63,26
<b>Podíl z celkového počtu zaměstnanců (v %)</b>			
r. 2012	46,61	53,39	
r. 2013	46,70	53,30	
r. 2014	44,26	55,74	

## Mzdy

Vývoj mezd	Kategorie zaměstnanců		
	THP	dělníci	celkem
<b>Vyplacené mzdy (v tis. Kč)</b>			
r. 2012	9357	5954	15 311
r. 2013	8979	6038	15 017
r. 2014	9533	6992	16 525
<b>Podíl z celkového objemu (v %)</b>			
r. 2012	61,11	38,89	
r. 2013	59,79	40,21	
r. 2014	57,69	42,31	
<b>Průměrná měsíční mzda (Kč)</b>			
r. 2012	26 360,-	14 646,-	20 106,-
r. 2013	25 820,-	15 211,-	20 165,-
r. 2014	28 372,-	16 524,-	21 768,-



## Péče o zaměstnance

Výhody pro zaměstnance jsou v naší společnosti sjednány vnitřním předpisem, který obsahuje především:

- prodloužení dovolené o 1 týden všem zaměstnancům v souladu s § 213, odst. 1 ZP
- na žádost zaměstnance poskytne zaměstnavatel příspěvek na penzijní nebo životní pojištění ve výši 5 % ze mzdy dle mzdového výměru měsíčně
- zaměstnavatel poskytuje bezúročnou půjčku zaměstnanci v tíživé životní situaci, který si o to požádá, v maximální výši 20 000,- Kč
- dále jsou zaměstnancům poskytovány OPP na základě platných směrnic společnosti
- poskytovány jsou stravenky v hodnotě 80,- Kč, přičemž zaměstnavatel přispívá 55 %

# 6 HOSPODÁŘSKÉ VÝSLEDKY SPOLEČNOSTI

## 6. 1. VÝKLAD K UPLYNULÉMU A PŘEDPOKLÁDANÉMU VÝVOJI PODNIKÁNÍ A K FINANČNÍ SITUACI

Hlavním dlouhodobým cílem vedení společnosti je rehabilitovat výstavnictví v Olomouci a revitalizovat parkový areál. Při přípravě finančního plánu na rok 2014 bylo nutné přihlédnout k nákladům generovaným rekonstrukcí pavilonu A, k nutnosti pořídit nové vybavení pavilonu i mobiliář správní budovy a všem souvisejícím provozním nákladům. Současně byl plánován růst výnosů z výstavnické činnosti, který byl odvozen od úspěšných výstavnických let 2009/2010. Do značné míry se však jednalo o kvalifikovaný odhad výnosů i nákladů, a to za předpokladu úspěšného dokončení projektu „Rozvoj Výstaviště Flora - I. etapa“. Vzhledem k nákladům souvisejícím s uvedením nového pavilonu do provozu byla v roce 2014 plánovaná ztráta ve výši -6542 tis. Kč.

Za největší úspěchy loňského roku považují zahájení výstavnické sezóny 2014 již v novém zrekonstruovaném pavilonu A, a to včetně otevření nové přístavby pavilonu a nástupních ploch. Ostatní práce na dalších stavebních objektech - správní budově, parkovišti a komunikacích - pokračovaly až do poloviny téhož roku. Znovuotevření pavilonu a jeho zdařilá rekonstrukce byly psychologickým zlomem a základem ekonomického rozvoje výstavnického úseku. Došlo k úspěšné realizaci řady výstavnických, ale také kulturních a společenských akcí. Záměrem bylo připravit se na povinnost splnění udržitelnosti projektu, a to indikátoru návštěvnosti, za předpokladu plného vytížení tohoto nového základního prostředku. Komplikací řádného provozu zůstává značné množství reklamací, které byly uplatněny u zhotovitele díla, i chyby projektu. V rámci hospodaření společnosti je však největším problémem pohledávka vůči poskytovateli dotace na rekonstrukci pavilonu A, která činí 10,75 mil. Kč. Důvodem neproplacení zbylé 50 % výše přiznané dotace je prověřování průběhu výběrového řízení na zhotovitele díla. Jedná se o významnou pohledávku, kvůli níž bylo třeba sjednat cizí, úvěrové zdroje k zajištění provozní činnosti společnosti.

V oblasti správy zeleně bylo naší snahou zachovat vysokou péči o svěšené parky, plný rozsah zahradnických i údržbových činností, a to i přes snižující se objem objednávky veřejných služeb. Potýkali jsme se se zajištěním provozní bezpečnosti. Jednalo se o odstraňování častých poruch veřejného osvětlení, průzkum a zajištění nestabilního podzemí a především o léčebné zásahy nově vysazených jírovců i o zjištění a kácení rizikových stromů. Zahradnickému a technickému úseku se podařilo získat a úspěšně realizovat nové zakázky. Díky nim bylo možné udržet pracovní úvazky a částečně obnovit zastaralou a opotřebovanou techniku. Ve snaze uspořít provozní náklady byla před topnou sezonou 2014/2015 přebudována kotelna palmového a sbírkových skleníků. Méně účinné plynové kotle byly nahrazeny novou výměňkovou stanicí horkovodního vytápění.

V průběhu celého roku probíhaly projekční a přípravné práce na rekonstrukci rozária. Ve spolupráci s radou města a jednotlivými odbory magistrátu byl připraven projekt obnovy rozária a vyhlášeno výběrové řízení na jeho I. etapu. Dále byly dokončeny projekční práce na záchranu oranžérie, která je v majetku společnosti, a byly také získány dotační prostředky z programu IPRM Městské parky. Investorem těchto investičních akcí bylo město Olomouc. Závěrem roku však došlo ze stany města ke zrušení obou těchto investičních akcí a tím i možnosti čerpat dotační prostředky. Vzhledem k havarijnímu stavu oranžérie byla její budova zcela vyklizena a připravena ke statickému zajištění a odvrácení celkové degradace stavby.

Na veškeré změny i měnící se podmínky prostředí a trhu dokázala společnost pružně reagovat. Přes velké realizované investiční akce a dlouhodobé pohledávky vůči poskytovateli dotace je společnost finančně stabilizovaná. Za pomoc a spolupráci při přípravě a realizaci všech investičních akcí patří velké poděkování zřizovateli městu Olomouci. Společnost dosáhla v roce 2014 úspěchu jak v nejvyšší návštěvnosti (cca 200 tis. návštěvníků výstavnických akcí) v novodobé historii, tak i především v celkovém ziskovém výsledku hospodaření společnosti, který činí 886 tis. Kč.

Ing. Jiří Uhlíř  
ředitel společnosti Výstaviště Flora Olomouc, a.s.

## 6. 2. ROZVAHA

Označení	AKTIVA	Běžné účetní období			Minulé úč. období
		Brutto	Korekce	Netto	Netto
	<b>AKTIVA CELKEM</b>	<b>195 169</b>	<b>-73 611</b>	<b>121 558</b>	<b>125 437</b>
A.	Pohledávky za upsaný základní kapitál	0	0	0	0
B.	Dlouhodobý majetek	166 948	-73 520	93 428	107 538
B. I.	Dlouhodobý nehmotný majetek	1268	-1078	190	0
B. I. 1.	Zřizovací výdaje	0	0	0	0
2.	Nehmotné výsledky výzkumu a vývoje	0	0	0	0
3.	Software	1268	-1078	190	0
4.	Ocenitelná práva	0	0	0	0
5.	Goodwill	0	0	0	0
6.	Jiný dlouhodobý nehmotný majetek	0	0	0	0
7.	Nedokončený dlouhodobý nehmotný majetek	0	0	0	0
8.	Poskytnuté zálohy na dlouhodobý nehmotný majetek	0	0	0	0
B. II.	Dlouhodobý hmotný majetek	165 680	-72 442	93 238	107 538
B. II. 1.	Pozemky	31 101	0	31 101	32 128
2.	Stavby	110 259	-53 485	56 774	50 872
3.	Samostatné hmotné movité věci a soubory hmotných movitých věcí	22 768	-18 957	3811	2867
4.	Pěstitelské celky trvalých porostů	0	0	0	0
5.	Dospělá zvířata a jejich skupiny	0	0	0	0
6.	Jiný dlouhodobý hmotný majetek	0	0	0	0
7.	Nedokončený dlouhodobý hmotný majetek	1552	0	1552	21 598
8.	Poskytnuté zálohy na dlouhodobý hmotný majetek	0	0	0	0
9.	Oceňovací rozdíl k nabytému majetku	0	0	0	73
B. III.	Dlouhodobý finanční majetek	0	0	0	0
B. III. 1.	Podíly - ovládaná osoba	0	0	0	0
2.	Podíly v účetních jednotkách pod podstatným vlivem	0	0	0	0
3.	Ostatní dlouhodobé cenné papíry a podíly	0	0	0	0
4.	Zápůjčky a úvěry - ovládaná nebo ovládající osoba, podstatný vliv	0	0	0	0
5.	Jiný dlouhodobý finanční majetek	0	0	0	0
6.	Pořizovaný dlouhodobý finanční majetek	0	0	0	0
7.	Poskytnuté zálohy na dlouhodobý finanční majetek	0	0	0	0

Označení	AKTIVA	Běžné účetní období			Minulé úč. období
		Brutto	Korekce	Netto	Netto
C.	Oběžná aktiva	27 313	-91	27 222	17 294
C. I.	Zásoby	458	0	458	529
C. I. 1.	Materiál	449	0	449	520
2.	Nedokončená výroba a polotovary	0	0	0	0
3.	Výrobky	0	0	0	0
4.	Mladá a ostatní zvířata a jejich skupiny	0	0	0	0
5.	Zboží	9	0	9	9
6.	Poskytnuté zálohy na zásoby	0	0	0	0
C. II.	Dlouhodobé pohledávky	4897	0	4897	0
C. II. 1.	Pohledávky z obchodních vztahů	102	0	102	0
2.	Pohledávky - ovládaná nebo ovládající osoba	4795	0	4795	0
3.	Pohledávky - podstatný vliv	0	0	0	0
4.	Pohledávky za společníky	0	0	0	0
5.	Dlouhodobé poskytnuté zálohy	0	0	0	0
6.	Dohadné účty aktivní	0	0	0	0
7.	Jiné pohledávky	0	0	0	0
8.	Odložená daňová pohledávka	0	0	0	0
C. III.	Krátkodobé pohledávky	15 002	-91	14 911	1871
C. III. 1.	Pohledávky z obchodních vztahů	3011	-91	2920	720
2.	Pohledávky - ovládaná nebo ovládající osoba	0	0	0	0
3.	Pohledávky - podstatný vliv	0	0	0	0
4.	Pohledávky za společníky	0	0	0	0
5.	Sociální zabezpečení a zdravotní pojištění	0	0	0	0
6.	Stát - daňové pohledávky	10 775	0	10 775	402
7.	Krátkodobé poskytnuté zálohy	1095	0	1095	648
8.	Dohadné účty aktivní	1	0	1	1
9.	Jiné pohledávky	120	0	120	100
C. IV.	Krátkodobý finanční majetek	6956	0	6956	14 893
C. IV. 1.	Peníze	62	0	62	76
2.	Účty v bankách	6894	0	6894	14 817
3.	Krátkodobé cenné papíry a podíly	0	0	0	0
4.	Pořizovaný krátkodobý finanční majetek	0	0	0	0
D. I.	Časové rozlišení	908	0	908	604
D. I. 1.	Náklady příštích období	906	0	906	586
2.	Komplexní náklady příštích období	0	0	0	0
3.	Příjmy příštích období	2	0	2	19



Označení	PASIVA	Stav v běžném účetním období	Stav v minulém účetním období
	<b>PASIVA CELKEM</b>	121 558	125 437
A.	Vlastní kapitál	106 866	105 979
A. I.	Základní kapitál	107 000	107 000
A. I. 1.	Základní kapitál	107 000	107 000
2.	Vlastní akcie a vlastní obchodní podíly (-)	0	0
3.	Změny základního kapitálu	0	0
A. II.	Kapitálové fondy	3191	3191
A. II. 1.	Ážio	3191	3191
2.	Ostatní kapitálové fondy	0	0
3.	Oceňovací rozdíly z přecenění majetku a závazků	0	0
4.	Oceňovací rozdíly z přecenění při přeměnách obchodních korporací	0	0
5.	Rozdíly z přeměn obchodních korporací	0	0
6.	Rozdíly z ocenění při přeměnách obchodních korporací	0	0
A. III.	Fondy ze zisku	1451	1451
A. III. 1.	Rezervní fond	851	851
2.	Statutární a ostatní fondy	600	600
A. IV.	Výsledek hospodaření minulých let	-5662	-367
A. IV. 1.	Nerozdělený zisk minulých let	0	0
2.	Neuhrazená ztráta minulých let	-5662	-367
3.	Jiný výsledek hospodaření minulých let	0	0
A. V. 1.	Výsledek hospodaření běžného účetního období (+/-)	886	-5 295
A. V. 2.	Rozhodnuto o zálohách na výplatu podílu na zisku (-)	0	0
B.	Cizí zdroje	13 503	19 398
B. I.	Rezervy	1800	1000
B. I. 1.	Rezervy podle zvláštních právních předpisů	1800	1000
2.	Rezerva na důchody a podobné závazky	0	0
3.	Rezerva na daň z příjmů	0	0
4.	Ostatní rezervy	0	0
B. II.	Dlouhodobé závazky	4342	4806
B. II. 1.	Závazky z obchodních vztahů	0	0
2.	Závazky - ovládaná nebo ovládající osoba	0	0
3.	Závazky - podstatný vliv	0	0
4.	Závazky ke společníkům	0	0
5.	Dlouhodobé přijaté zálohy	0	0
6.	Vydané dluhopisy	0	0
7.	Dlouhodobé směnky k úhradě	0	0
8.	Dohadné účty pasivní	0	0
9.	Jiné závazky	0	0
	Odložený daňový závazek	4342	4806

Označení	PASIVA	Stav v běžném účetním období	Stav v minulém účetním období
B. III.	Krátkodobé závazky	7361	13 592
B. III. 1.	Závazky z obchodních vztahů	2482	10 574
2.	Závazky - ovládaná nebo ovládající osoba	0	0
3.	Závazky - podstatný vliv	0	0
4.	Závazky ke společníkům	0	0
5.	Závazky k zaměstnancům	1169	978
6.	Závazky ze sociálního zabezpečení a zdravotního pojištění	643	520
7.	Stát - daňové závazky a dotace	1650	220
8.	Krátkodobé přijaté zálohy	0	0
9.	Vydané dluhopisy	0	0
10	Dohadné účty pasivní	1213	1141
11	Jiné závazky	204	160
B. IV.	Bankovní úvěry a výpomoci	0	0
B. IV. 1.	Bankovní úvěry dlouhodobé	0	0
2.	Krátkodobé bankovní úvěry	0	0
3.	Krátkodobé finanční výpomoci	0	0
C. I.	Časové rozlišení	1189	59
C. I. 1.	Výdaje příštích období	70	0
2.	Výnosy příštích období	1119	59

## 6. 3. VÝKAZ ZISKŮ A ZTRÁT

Označení	TEXT	Skutečnost v účetním období	
		běžném	minulém
I.	Tržby za prodej zboží	90	21
A.	Náklady vynaložené na prodané zboží	83	15
+	Obchodní marže	7	6
II.	Výkony	56 769	44 835
II. 1.	Tržby za prodej vlastních výrobků a služeb	56 769	44 835
2.	Změna stavu zásob vlastní činnosti	0	0
3.	Aktivace	0	0
B.	Výkonová spotřeba	26 206	20 550
B. 1.	Spotřeba materiálu a energie	12 581	9059
B. 2.	Služby	13 625	11 492
+	Přidaná hodnota	30 570	24 290
C.	Osobní náklady	26 585	23 997
C. 1.	Mzdové náklady	18 060	16 515
C. 2.	Odměny členům orgánů obchodní korporace	1215	990
C. 3.	Náklady na sociální zabezpečení a zdravotní pojištění	6082	5494
C. 4.	Sociální náklady	1228	999
D.	Daně a poplatky	412	333
E.	Odpisy dlouhodobého nehmotného a hmotného majetku	5567	6065
III.	Tržby z prodeje dlouhodobého majetku a materiálu	4282	303
1.	Tržby z prodeje dlouhodobého majetku	3993	59
2.	Tržby z prodeje materiálu	289	245
F.	Zůstatková cena prodaného dlouhodobého majetku a materiálu	1117	58
F. 1.	Zůstatková cena prodaného dlouhodobého majetku	1116	58
F. 2.	Prodaný materiál	1	0
G.	Změna stavu rezerv a opravných položek v provozní oblasti a komplexních nákladů příštích období (+/-)	843	12
IV.	Ostatní provozní výnosy	2029	1288
H.	Ostatní provozní náklady	246	765
V.	Převod provozních výnosů	0	0
I.	Převod provozních nákladů	0	0
*	<b>Provozní výsledek hospodaření</b>	2111	-5348

Označení	TEXT	Skutečnost v účetním období	
		běžném	minulém
VI.	Tržby z prodeje cenných papírů a podílů	0	0
J.	Prodané cenné papíry a podíly	0	0
VII.	Výnosy z dlouhodobého finančního majetku	0	0
VII. 1.	Výnosy z podílů v ovládaných osobách a v účetních jednotkách pod podstatným vlivem	0	0
VII. 2.	Výnosy z ostatních dlouhodobých cenných papírů a podílů	0	0
VII. 3.	Výnosy z ostatního dlouhodobého finančního majetku	0	0
VIII.	Výnosy z krátkodobého finančního majetku	0	0
K.	Náklady z finančního majetku	0	0
IX.	Výnosy z přecenění cenných papírů a derivátů	0	0
L.	Náklady z přecenění cenných papírů a derivátů	0	0
M.	Změna stavu rezerv a opravných položek ve finanční oblasti (+/-)	0	0
X.	Výnosové úroky	21	152
N.	Nákladové úroky	255	0
XI.	Ostatní finanční výnosy	1	6
O.	Ostatní finanční náklady	811	751
XII.	Převod finančních výnosů	0	0
P.	Převod finančních nákladů	0	0
*	<b>Finanční výsledek hospodaření</b>	-1044	-593
Q.	Daň z příjmů za běžnou činnost	181	-645
Q. 1.	- splatná	645	0
Q. 2.	- odložená	-464	-645
**	<b>Výsledek hospodaření za běžnou činnost</b>	886	-5295
XIII.	Mimořádné výnosy	0	0
R.	Mimořádné náklady	0	0
S.	Daň z příjmů z mimořádné činnosti	0	0
S. 1.	- splatná	0	0
S. 2.	- odložená	0	0
*	Mimořádný výsledek hospodaření	0	0
W.	Převod podílu na výsledku hospodaření společníkům (+/-)	0	0
***	<b>Výsledek hospodaření za účetní období (+/-)</b>	886	-5295
****	<b>Výsledek hospodaření před zdaněním (+/-)</b>	1067	-5941



## 6. 4. PŘÍLOHA K ÚČETNÍ UZÁVĚRCE

### Obecné údaje

<b>Název účetní jednotky:</b>	Výstaviště Flora Olomouc, a.s.
<b>DIČ:</b>	CZ25848526
<b>Sídlo:</b>	Wolkerova č. p. 37, č. o. 17, Olomouc 771 11
<b>Právní forma:</b>	akciová společnost
<b>Rozhodující předmět činnosti:</b>	Výstavnická činnost, údržba městských parků
<b>Den vzniku:</b>	1.1. 2000
<b>Účetní období:</b>	2014
<b>Okamžik sestavení účetní závěrky:</b>	31.3. 2015

### Osoby s podílem 20 a více procent na základním kapitálu:

Jméno, název podílníka	2013	2014
Statutární město Olomouc	100 %	100 %

### Popis změn a dodatků provedených v účetním období v obchodním rejstříku:

Změnou stanov došlo v obchodním rejstříku ke změně způsobu jednání za společnost, dne 17.7. 2014 takto:

Společnost zastupuje vždy společně předseda a místopředseda představenstva nebo předseda představenstva a další člen představenstva nebo místopředseda představenstva a další člen představenstva společnosti

23.8. 2014 se změnila adresa Jediného akcionáře takto: Statutární město Olomouc, I.Č. 002 99 308, Horní náměstí 583, Olomouc 779 00

17.7. 2014 bylo doplněno: počet členů statutárního orgánu: 7  
počet členů dozorčí rady: 3

17.7. 2014 zapsáno: Obchodní korporace se podřídila zákonu jako celku postupem podle § 777 odst. 5 zákona č. 90/2012 Sb., o obchodních společnostech a družstvech

### Jména a příjmení členů statutárních a dozorčích orgánů ke konci účetního období:

Jméno a příjmení	Funkce
Představenstvo	
Ing. Vladimír Pokorný	předseda představenstva
RNDr. Aleš Jakubec, Ph.D.	místopředseda představenstva
Mgr. Svatopluk Ščudlík	člen představenstva
Jan Gottwald	člen představenstva
Václav John	člen představenstva
Mgr. Barbora Králíková	člen představenstva
Miroslav Grass	člen představenstva
Dozorčí rada	
Mgr. Jana Nováková	předsedkyně dozorčí rady
Ing. Miroslav Marek	člen dozorčí rady
Lenka Svobodová	členka dozorčí rady

## Zaměstnanci:

	2013	2014
Průměrný počet zaměstnanců:	63	63
- z toho řídicích pracovníků:	5	5
Výše osobních nákladů na zaměstnance:	23 997	26 585
- z toho na řídicí pracovníky:	1929	2032
- odměny statutárním a dozorčím orgánům	1327	1628

## Informace o použitých účetních metodách, obecných účetních zásadách a způsobech oceňování

### Obecné účetní zásady a odchylky od metod

Účetní jednotka se řídí zákonem o účetnictví 563/1991 Sb. a vyhláškou 500/2002 Sb.

### Způsoby oceňování

Druhy aktiv	Ocenění
materiál	poř. cena vč. přímých nákladů
zboží	poř. cena vč. přímých nákladů
DHM vytvořený vlastní činností	poř. cena vč. přímých nákladů

### Způsob stanovení reprodukční pořizovací ceny:

při vkladu majetku k 1.1. 2000, byly použity reprodukční ceny (dle znaleckého posudku).  
Pořizování během roku bylo oceňováno nákupní cenou.

### Způsob stanovení opravných položek a opravek k majetku:

Při vzniku společnosti byla vytvořena opravná položka k nabytému majetku jako rozdíl mezi oceněním vkladu a upsaným vlastním kapitálem.  
Opravné položky k pohledávkám se tvoří v zákonných výších.

### Způsob sestavení odpisových plánů pro DM a použité odpisové metody při stanovení odpisů:

Používáme rovnoměrné odepisování z pořizovacích cen, způsob odepisování se nezměnil.

### Způsob uplatněný při přepočtu údajů v cizích měnách na českou měnu:

Pro výpočet údajů v cizích měnách účetní jednotka používá denní kurz ČNB.

### Doplňující informace k rozvaze a výkazu zisku a ztráty:

#### Přehled významných položek neuvedených samostatně v rozvaze a výkazu zisků a ztrát:

V roce 2014 byla zařazena rekonstrukce pavilonu „A“, zahájena již v roce 2012.

Celkové náklady na rekonstrukci činily: 64 011 tis. Kč, investiční transfer od Statutárního města Olomouce činil 33 000 tis. Kč a dotace z ROP 21 500 tis. Kč, z čehož částka 10 750 tis. Kč ještě nebyla uhrazena.

#### Přehled významných událostí po datu účetní závěrky:

7.1. 2015 byla podepsána smlouva o úvěru s KB ve výši 7000 tis. Kč, úvěr lze použít výhradně na pořízení investičního majetku, v návaznosti na bod 1, kdy jsme zatím neobdrželi zbylou část dotace a je nutné dovybavit rekonstruovaný pavilonu A, vč. administrativní budovy.

Bylo zřízeno zástavní právo na základě smlouvy o zástavě nemovitosti. Předmětem této smlouvy jsou parcely č. 1414, 1511, 1646.

**Rozpis účtu 022 a 082 na hlavní skupiny:**

Skupina	2013		2014	
	022	082	022	082
stroje, přístroje a zařízení	6241	5362	6439	5221
dopravní prostředky	10 129	8570	10 979	9385
inventář	4790	4361	5351	4350

**Rozpis dlouhodobého nehmot. majetku:**

	sk. 01	sk. 07	sk. 01	sk. 07
software	825	825	1031	854
ostatní nehmotný majetek	222	222	237	224

**Dlouhodobý hmotný majetek pořízený formou finančního pronájmu:**

Formou finančního pronájmu nebyl žádný majetek pořízen.

**Přehled přírůstků a úbytků dlouhodobého majetku podle jeho hlavních skupin:**

Přírůstky dle hlavních skupin	Nákup	Vl. činností	Vložení	Ostatní
dlouhodobý nehmotný majetek	206			
budovy, haly, stavby	9746			
stroje, přístroje, zařízení	787			
dopravní prostředky	849			
inventář	928			
ostatní dlouhodobý majetek				
Úbytky dle hlavních skupin	Odpisy	Prodej	Likvidace	Ostatní
nehmotný investiční majetek	31			
budovy, haly, stavby	3844	285	62	
stroje, přístroje, zařízení	448		589	
dopravní prostředky	815			
inventář	356		366	
ostatní investiční majetek				

**Pohledávky po lhůtě splatnosti**

	2013	2014
do 60 dnů	318	57
do 120 dnů	104	11
do 180 dnů	11	10
do 5 let	58	286
nad 5 let		

## Celkové náklady na odměny statutárnímu auditorovi nebo auditorské společnosti

Druh odměny	2013	2014
povinný audit účetní jednotky	60	60

## Popis změn vlastního kapitálu v průběhu účetního období

Druh změny	2013	2014
beze změn		

## Rozdělení zisku (úhrada ztráty) za minulé účetní období

Položka	2013	2014
úhrada ztráty z minulých let	367	
nerozdělený zisk	1725	
neuhrazená ztráta z minulých let		5295

## Základní kapitál

Základní kapitál akciové společnosti činí 107 000 tis. Kč a je splacen.

Závazky po lhůtě splatnosti	2013	2014
do 60 dnů	570	978
do 120 dnů	11	78
do 180 dnů	13	15
nad 180 dnů		
do 5 let		
nad 5 let		

Závazky splatné vůči státním institucím	2013	2014
pojistné na SZ a příspěvek na st. pol. zaměstnanosti	363	451
veřejné zdravotní pojištění	156	193
evidované daňové nedoplatky u FÚ	220	1650

## Přehled o zákonných a ostatních rezervách

Druh rezervy	Poč. stav	Tvorba	Čerpání	Kon. stav
tvorba rezervy na opravy	1000	800	0	1800

Výnosy z běžné činnosti	tuzemsko		zahraničí	
	2013	2014	2013	2014
Druh činnosti				
údržba parků	25 726	27 646		
výstavnická činnost	19 108	29 350	1420	1575
ostatní činnost	351	4620		
celkem	45 185	61 616		



# 7 ZPRÁVA AUDITORA



**OL AUDITING, s. r. o.**

zápis do OR vedeném Krajským soudem v Ostravě,  
odd. C, vložka 17744

**tř. Svobody 956/31, 772 00 Olomouc**

tel./fax: 587420338

e-mail: ol\_auditing@mybox.cz

## *Zpráva nezávislého auditora*

**o ověření účetní závěrky společnosti**

**Výstaviště Flora Olomouc, a. s.**

**k 31. 12. 2014**

Wolkerova č.p. 37 č.o.17, 771 11 Olomouc, IČ: 25848526

Zpráva je určena akcionářům účetní jednotky.

Provedli jsme audit přiložené účetní závěrky společnosti Výstaviště Flora Olomouc, a. s., Wolkerova č.p. 37 č.o.17, 771 11 Olomouc, IČ:25848526, která se skládá z rozvahy k 31. 12. 2014, výkazu zisku a ztráty za rok končící 31. 12. 2014 a přílohy této účetní závěrky, která obsahuje popis použitých podstatných účetních metod a další vysvětlující informace. Údaje o společnosti Výstaviště Flora Olomouc, a. s. jsou uvedeny v úvodní části přílohy této účetní závěrky.

### **Odpovědnost statutárního orgánu účetní jednotky za účetní závěrku**

Statutární orgán společnosti Výstaviště Flora Olomouc, a. s. je odpovědný za sestavení účetní závěrky, která podává věrný a poctivý obraz v souladu s českými účetními předpisy, a za takový vnitřní kontrolní systém, který považuje za nezbytný pro sestavení účetní závěrky tak, aby neobsahovala významné (materiální) nesprávnosti způsobené podvodem nebo chybou.

### **Odpovědnost auditora**

Naší odpovědností je vyjádřit na základě provedení auditu výrok k této účetní závěrce. Audit jsme provedli v souladu se zákonem o auditorech, mezinárodními auditorskými standardy a souvisejícími aplikačními doložkami Komory auditorů České republiky. V souladu s těmito předpisy jsme povinni dodržovat etické požadavky a naplánovat a provést audit tak, abychom získali přiměřenou jistotu, že účetní závěrka neobsahuje významné (materiální) nesprávnosti.



Audit zahrnuje provedení auditorských postupů, jejichž cílem je získat důkazní informace o částkách a skutečnostech uvedených v účetní závěrce. Výběr postupů závisí na úsudku auditora, zahrnujícím i vyhodnocení rizik významné (materiální) nesprávnosti údajů uvedených v účetní závěrce způsobené podvodem nebo chybou. Při vyhodnocování těchto rizik auditor posoudí vnitřní kontrolní systém relevantní pro sestavení účetní závěrky podávající věrný a poctivý obraz. Cílem tohoto posouzení je navrhnout vhodné auditorské postupy, nikoli vyjádřit se k účinnosti vnitřního kontrolního systému účetní jednotky. Audit též zahrnuje posouzení vhodnosti použitých účetních metod, přiměřenosti účetních odhadů provedených vedením i posouzení celkové prezentace účetní závěrky.

Jsme přesvědčeni, že důkazní informace, které jsme získali, poskytují dostatečný a vhodný základ pro vyjádření našeho výroku.

#### **Výrok auditora**

Podle našeho názoru účetní závěrka podává věrný a poctivý obraz aktiv a pasiv společnosti Výstaviště Flora Olomouc, a. s., Wolkerova č.p. 37 č.o.17, 771 11 Olomouc, IČ:25848526 k 31. 12. 2014 a nákladů, výnosů a výsledku jejího hospodaření za rok končící 31. 12. 2014 v souladu s českými účetními předpisy (bez výhrad).

V Olomouci dne 10. dubna 2015

OL AUDITING, s. r. o.

tř. Svobody 956/31, 772 00 Olomouc

oprávnění Komory auditorů České republiky č. 286

odpovědný auditor – Ing. Josef Špaček, č. oprávnění KA ČR 1153



Přílohy: Rozvaha v plném rozsahu k 31. 12. 2014  
Výkaz zisku a ztráty v plném rozsahu k 31. 12. 2014  
Příloha k účetní závěrce k 31. 12. 2014

Výstaviště Flora Olomouc, a.s., se sídlem Olomouc, Wolkerova 17, PSČ 771 11, IČO 25 84 85 26, zapsané v oddíle B, vložka 2255 v obchodním rejstříku

**„O přezkoumání řádné účetní závěrky a návrhu na rozdělení zisku za rok 2014 a vyjádření pro valnou hromadu dle ust. § 447, zákona č. 90/2012 Sb., o obchodních korporacích“**

1. Dozorčí rada vykonávala své úkoly v souladu s § 446 a násl., zákona č. 90/2012 Sb. v plném znění, stanovami společnosti a svým jednacím řádem. Představenstvo pravidelně předkládalo dozorčí radě zprávy o činnosti a její finanční situaci a současně se členové dozorčí rady průběžně zúčastňovali všech zasedání představenstva společnosti.
2. Účetní závěrka společnosti byla zpracována v souladu s účetními standardy.
3. Účetní závěrka byla auditována Ing. Josefem Špačkem. Podle auditu lze dovodit, že účetní závěrka ve všech podstatných aspektech věrně zobrazuje finanční situaci společnosti a že účetní závěrka ve všech významných ohledech věrně zobrazuje majetek, závazky a vlastní kapitál společnosti k 31. 12. 2014 a výsledek hospodaření za rok 2014 v souladu se zákonem o účetnictví a příslušnými obecně závaznými normami České republiky.
4. Dozorčí rada přezkoumala roční účetní závěrku za rok 2014 včetně zprávy o vztazích mezi ovládající a ovládanou osobou a návrhu na rozdělení zisku. Přijala výsledky auditu této účetní závěrky a doporučuje valné hromadě její schválení.

V Olomouci dne 10.4. 2015

Za dozorčí radu:

Mgr. Jana Nováková  
předsedkyně

# 9 ZPRÁVA O VZTAZÍCH MEZI OVLÁDAJÍCÍ A OVLÁDANOU OSOBOU

## Ovládající osoba

Statutární město Olomouc, IČO 299 308  
(100 % podíl na základním kapitálu - jediný akcionář)

## Ovládaná osoba

Výstaviště Flora Olomouc, a.s., IČO 258 48 526  
(dále jen propojené osoby)

V roce 2014 byly uzavřeny nebo trvají tyto smlouvy a objednávky mezi statutárním městem Olomouc a Výstavištěm Flora Olomouc, a.s.:

Dodatek č. 8/2014 ze dne 30.1. 2014 ke Smlouvě k zajištění péče o parky, rozárium a botanickou zahradu ve města Olomouci, ze dne 29.1. 2008  
Poskytované služby byly hrazeny na základě předem potvrzeného ceníku služeb.  
Úhrady probíhaly měsíčně na základě vystavených faktur VFO, a.s. Celkový objem služeb na rok 2014 byl ujednáno ve výši 22 066 115,- Kč.

Smlouva o provizním prodeji vstupenek na rok 2014, č.j SMOL/034519/2014/OVVI/IC/Fed, ze dne 19.2. 2014  
Prodej vstupenek na akce pořádané VFO, a.s. Strany se dohodly, že provize bude 0 %.

Smlouva o poskytnutí účelového investičního transferu ve výši 25 000 000,- Kč, ze dne 27.2. 2014 na rekonstrukci pavilonu „A“

Darovací smlouva OI-IP/DAR/000484/2014/Pol - převedení projektové dokumentace na VFO, a.s., ze dne 26.3. 2014

Smlouva o poskytnutí finanční podpory z rozpočtu statutárního města Olomouce v oblasti sociálních služeb, souvisejících služeb a aktivit a humanitární pomoci „Handicapiáda“ č. OSV-SOSL/FRM/000482/2014/Chu, ze dne 3.4. 2014, ve výši 80 000,- Kč

Smlouva o poskytnutí finanční podpory z rozpočtu statutárního města Olomouce v oblasti cestovních služeb na projekt „Rozkvetlé památky“ č. OVVI/FRM/000212/2014/Har/19/CR, ze dne 17.4. 2014, ve výši 50 000,- Kč

Smlouva o poskytnutí finanční podpory z rozpočtu statutárního města Olomouce v oblasti cestovních služeb na projekt „Mobilní zeleň pro Olomouc“, č. OVVI/FRM/000213/2014/Har/20/CR, ze dne 17.4. 2014, ve výši 200 000,- Kč

Smlouva o nájmu výstavních ploch v pavilonu A/B - Veselice seniorů 29.5. 2014, ze dne 27.5. 2014  
Nájemné bylo sjednáno na 37 000,- Kč + objednané služby a energie.

Smlouva o poskytnutí finanční podpory z rozpočtu statutárního města Olomouce v oblasti cestovních služeb na projekt „Výstaviště v novém“ č. OVVI/FRM/001334/2014/Pla/3/rzer, ze dne 28.5. 2014, ve výši 850 000,- Kč

Smlouva o provedení následné údržby dřevin - dětské hřiště BS, Fischerova, č. OZP-PZÚINOú000149/2014/Stj, ze dne 9.6. 2014, celková cena díla 69 838,82 Kč bez DPH

Rámcová smlouva - zajištění péče o květinovou výzdobu 2014, ze dne 10.6. 2014  
Rozsah fakturace probíhal na základě skutečně objednaných služeb dle přílohy 1 a 2 smlouvy.

Smlouva o výpůjčce - 5 sad odpadkových košů na tříděný odpad, ze dne 28.7. 2014

Smlouva o poskytnutí finanční podpory z rozpočtu statutárního města Olomouce v oblasti malých projektů na projekt „For model“, č. OVVI/FRM/000907/2014/Har/9/mp, ze dne 14.8. 2014, ve výši 30 000,- Kč

Příkazní smlouva k provedení administrace veřejné zakázky malého rozsahu arch č. 14088 s názvem „Dodávka nábytku“, ze dne 1.9. 2014  
Statutární město Olomouc se zavázalo vykonat činnost dle této smlouvy bezúplatně.

Smlouva o nájmu výstavních ploch v pavilonu A/B - Veselice seniorů 18.9. 2014, ze dne 15.9. 2014  
Cena nájmu 37 000,- + ostatní služby a energie.

Smlouva o poskytnutí finanční podpory z rozpočtu statutárního města Olomouce v oblasti malých projektů na projekt „Společný propagační materiál města Olomouce a Výstaviště Flora Olomouc,a.s. č. OVVI/FRM/002113/2014/Pla/1124/mp, ze dne 15.10. 2014, ve výši 44 000,- Kč

Rámcová smlouva na zajištění péče o květinovou výzdobu na rok 2015, ze dne 20.10. 2014  
Fakturace dle smlouvy byla prováděna na základě skutečných požadavků objednavatele statutárního města Olomouce.

Smlouva o výstavbě, ze dne 20.10. 2014 - jedná se o majetkovou úpravu objektu „Pavilon A“ ve vlastnictví VFO, a.s. a „Dostavba SO 02“ v majetku statutárního města Olomouc  
Tyto objekty se spojily v nebytovou jednotku; 2/3 vlastní VFO, a.s. a 1/3 MMOI dle objemu majetku.

Smlouva o spolupráci - pořadatelská XVI. Městského bálu dne 10.1. 2015 v pavilonu „A“, ze dne 17.11. 2014  
Za zajištění plnění byla vyfakturována částka 200 000,- Kč vč. DPH.

Smlouva o provizním prodeji vstupenek na rok 2015, č. SMOL/262098/2014/OVVI/IC/Fed, ze dne 15.12. 2014  
Informační centrum prodávalo vstupenky na akce pořádané VFO, a.s. a byla sjednaná provize 0 %.

## **Objednávky:**

- č. OB00363/14/OSPR-SBE - truhlíky s muškáty na Magistrátu města Olomouce, ze dne 24.2. 2014
- č. OB00610/14/OZP-PZ - rozkvetlá Olomouc 2014 - vegetační údržba, ze dne 27.3. 2014
- č. OB01318/14/OZP-PZ - zprovoznění, kontrola a zazimování závlahy ke stromům na Dolním náměstí, ze dne 15.4. 2014
- č. OB00692/14/OD-SL - truhlíky s muškáty na letišti Neředín, ze dne 7.4. 2014
- č. OB01051/14/OSPR-SBE - střešní zahrada - vegetační údržba, ze dne 19.5. 2014
- č. OB02277/14/OZP-PZ - výsadba keřů - Poupětova ulice, ze dne 22.10. 2014
- č. OB02586/14/OZP-PZ - údržba dřevin dětské hřiště BS, Fischerova, ze dne 28.11. 2014
- č. OB02625/14/OZP-PZ - diagnostika jasanu v Čechových sadech, ze dne 2.12. 2014
- č. OB02734/14/OZP-PZ - kácení dřevin v parcích, ledová kalamita, ze dne 10.12. 2014





# 10 PŘEHLED AKCÍ V ROCE 2015

## **TOURISM EXPO**

13. – 15. 2. 2015

Výstava služeb cestovního ruchu a využití volného času

## **LETNÍ ZAHRADNICKÉ TRHY**

20. – 23. 8. 2015

Prodej květin, zahradnického sortimentu, drobné zahradní mechanizace, pomůcek a potřeb

## **FOR MODEL**

13. – 15. 3. 2015

Prodejní výstava modelů a sběratelství

## **VYZNÁNÍ RŮŽÍM**

20. – 23. 8. 2015

Přehlídka různých druhů a odrůd růží

## **FLORA OLOMOUC**

23. – 26. 4. 2015

Mezinárodní zahradnická výstava a veletrh, jarní etapa

## **FLORA OLOMOUC**

1. – 4. 10. 2015

Výstava ovoce, zeleniny a školkařských výpěstků  
Podzimní etapa

## **HORTIFARM**

23. – 26. 4. 2015

Veletrh drobné zahradní mechanizace, pomůcek a potřeb

## **OLIMA**

1. – 4. 10. 2015

Festival gastronomie a nápojů

## **JARNÍ ZAHRADNICKÉ TRHY**

23. – 26. 4. 2015

Prodejní trhy květin, zeleniny, semen, okrasných rostlin, školkařských výpěstků, zahradnických pomůcek a potřeb

## **PODZIMNÍ ZAHRADNICKÉ TRHY**

1. – 4. 10. 2015

Prodejní trhy květin, ovoce, zeleniny, okrasných a ovocných dřevin, drobné zahradní mechanizace, pomůcek a potřeb

## **MORAVIA SPORT EXPO**

19. – 20. 6. 2015

Veletrh aktivního a zdravého životního stylu

## **BYDLENÍ A MODERNÍ ŽENA**

13. – 15. 11. 2015

Veletrh nábytku, vybavení interiérů a životního stylu  
Veletrh módy, kosmetiky a zdravého životního stylu

## **FLORA OLOMOUC**

20. – 23. 8. 2015

Mezinárodní zahradnická výstava a veletrh, letní etapa

## **VÁNOCE FLORA 2015**

12. – 21. 12. 2015

Vánoční trhy

# VÝSTAVIŠTĚ FLORA

## OLOMOUC, a. s.



Wolkerova 17  
771 11 Olomouc  
Česká republika

tel.: +420 585 726 111  
fax: +420 585 413 370  
e-mail: [info@flora-ol.cz](mailto:info@flora-ol.cz)  
[www.flora-ol.cz](http://www.flora-ol.cz)