



1. ZÁKLADNÍ ÚDAJE O AKCIOVÉ SPOLEČNOSTI

- 1.1. Identifikační údaje účetní jednotky
- 1.2. Členství v asociacích

2. ÚVODNÍ SLOVO PŘEDSEDY PŘEDSTAVENSTVA

3. ORGANIZAČNÍ STRUKTURA SPOLEČNOSTI

- 3.1. Složení orgánů společnosti
- 3.2. Organizační schéma společnosti

4. ZPRÁVA PŘEDSTAVENSTVA SPOLEČNOSTI O PODNIKATELSKÉ ČINNOSTI A O STAVU MAJETKU

- 4.1. Hospodářská činnost – údržba parků
- 4.2. Hospodářská činnost – výstavnictví
- 4.3. Hospodářská činnost – technické zajištění provozu a správa
- 4.4. Ekonomický úsek a správa

5. PRACOVNÍCI A MZDY

6. HOSPODÁŘSKÉ VÝSLEDKY SPOLEČNOSTI

- 6.1. Výklad k uplynulému a předpokládanému vývoji podnikání a k finanční situaci společnosti
- 6.2. Rozvaha
- 6.3. Výkaz zisků a ztrát
- 6.4. Příloha k účetní uzávěrce

7. ZPRÁVA AUDITORA

8. ZPRÁVA DOZORČÍ RADY

9. ZPRÁVA O VZTAZÍCH MEZI OVLÁDAJÍCÍ A OVLÁDANOU OSOBOU

10. PŘEHLED AKCÍ 2010



1. ZÁKLADNÍ ÚDAJE O AKCIOVÉ SPOLEČNOSTI

1.1. IDENTIFIKAČNÍ ÚDAJE ÚČETNÍ JEDNOTKY

ZAKLADATEL

Město Olomouc – Zastupitelstvo města Olomouce

OBCHODNÍ JMÉNO

Výstaviště Flora Olomouc, a. s., sídlo Wolkerova 17, 771 11 Olomouc, IČO 25848526. VFO, a. s., je právnickou osobou založenou na dobu neurčitou dne 1. ledna 2000. Je zapsána do obchodního rejstříku vedeného Krajským obchodním soudem v Ostravě, oddíl B, vložka 2255.

PŘEDMĚT PODNIKÁNÍ

- pěstování okrasných rostlin
- projektování sadovnických úprav
- výstavnictví
- reklamní a propagační činnost
- koupě zboží za účelem jeho dalšího prodeje a prodej
- silniční motorová nákladní doprava
- realizace a údržba sadovnických úprav a veřejné zeleně
- údržba komunikací
- zednictví
- montáž, opravy, údržba a revize vyhrazených elektrických zařízení a výroba rozvaděčů nízkého napětí
- truhlářství
- zámečnictví

ZÁKLADNÍ KAPITÁL SPOLEČNOSTI

Základní kapitál společnosti činí 107 milionů Kč, slovy stosedmmilionůkorunčeských, a je rozdělen na 1 070 ks akcií znějících na jméno v listinné podobě, z nichž každá má jmenovitou hodnotu 100 000 Kč, slovy jednototísíckorunčeských. Základní kapitál je tvořen nepeněžitým vkladem, a to částí podniku společnosti Výstaviště Flora Olomouc. Akcie nejsou veřejně obchodovatelné.

1.2. ČLENSTVÍ V ASOCIACÍCH

- Hospodářská komora ČR
- Agrární komora ČR
- SOVA ČR
- Svaz květinářů a floristů ČR
- Unie botanických zahrad



2. ÚVODNÍ SLOVO PŘEDSEDY PŘEDSTAVENSTVA

V průběhu roku 2009 zasáhla ekonomiku České republiky hospodářská recese, která ovlivnila rozsah výstavnictví u většiny veletržních správ.

Management a představenstvo Výstaviště Flora Olomouc reagovalo na tuto skutečnost operativními zásahy do struktury výstavnického programu, ale především se zaměřilo na získání nových komodit a v oblasti zahradnických výkonů na získání nových zakázek.

Z ekonomických ukazatelů vyplývá, že management organizace zvládl krizový rok 2009 velmi úspěšně a že se hospodářská recese akciové společnosti Výstaviště Flora Olomouc prakticky nedotkla.

Naše společnost realizovala výsadby kruhových objezdů a některých dalších zelených ploch ve městě Olomouci. Dále se podílela na realizaci obnovy Rudolfovy aleje a na zahájení rekonstrukce Smetanových sadů.

V uplynulém roce došlo k přehodnocení studie na obnovu výstavního areálu, byl vybrán zpracovatel projektové dokumentace a v současné době se upřesňuje rozsah opravy a dostavby pavilonu A. Předpokládáme, že tato zásadní rekonstrukce by mohla být zahájena již v roce 2011.

V roce 2009 byla zahájena zásadní rekonstrukce cestní sítě a mobiliáře ve Smetanových sadech ve finančním rozsahu cca 60 miliónů korun. Tento rozsáhlý zásah v areálu centrálního parku bude částečně finančně kryt ze zdrojů Evropské Unie.

Představenstvo VFO, a. s., na svém zasedání v závěru roku 2009 vyslovilo poděkování vedení společnosti i celému kolektivu zaměstnanců za úspěšné plnění stanovených úkolů v uplynulém roce, především za zvládnutí náročného výstavnického programu i splnění realizace sadovnických úprav nad rámec hospodářské smlouvy se Statutárním městem Olomouc.

Ing. Vladimír Pokorný,
předseda představenstva VFO, a. s.



3. ORGANIZAČNÍ STRUKTURA SPOLEČNOSTI

3.1. SLOŽENÍ ORGÁNŮ SPOLEČNOSTI K 31. 12. 2008

PŘEDSTAVENSTVO

předseda představenstva	Ing. Vladimír Pokorný	783 01 Olomouc, Zolova 23
místopředseda představenstva	Mgr. Svatopluk Ščudlík	772 00 Olomouc, Balbínova 20
člen představenstva	PhDr. Marcela Hanáková	772 00 Olomouc, Kmochova 19
člen představenstva	MUDr. Igor Tozzi di Angelo	779 00 Olomouc, Horní Lán 33
člen představenstva	PaedDr. Jaroslava Cardová	772 00 Olomouc, Riegrova 5
člen představenstva	Jan Gottwald	772 00 Olomouc, Sladkovského 33
člen představenstva	Mgr. Matouš Pelikán	779 00 Olomouc, Na Vozovce 21

J e d n á n í :

Jménem společnosti jednají buď společně všichni členové představenstva nebo předseda představenstva nebo místopředseda představenstva. Podepisování za společnost se děje tak, že ke znění obchodní firmy připojí svůj podpis všichni členové představenstva nebo předseda představenstva nebo místopředseda představenstva.

Platí od: 1. března 2003

DOZORČÍ RADA

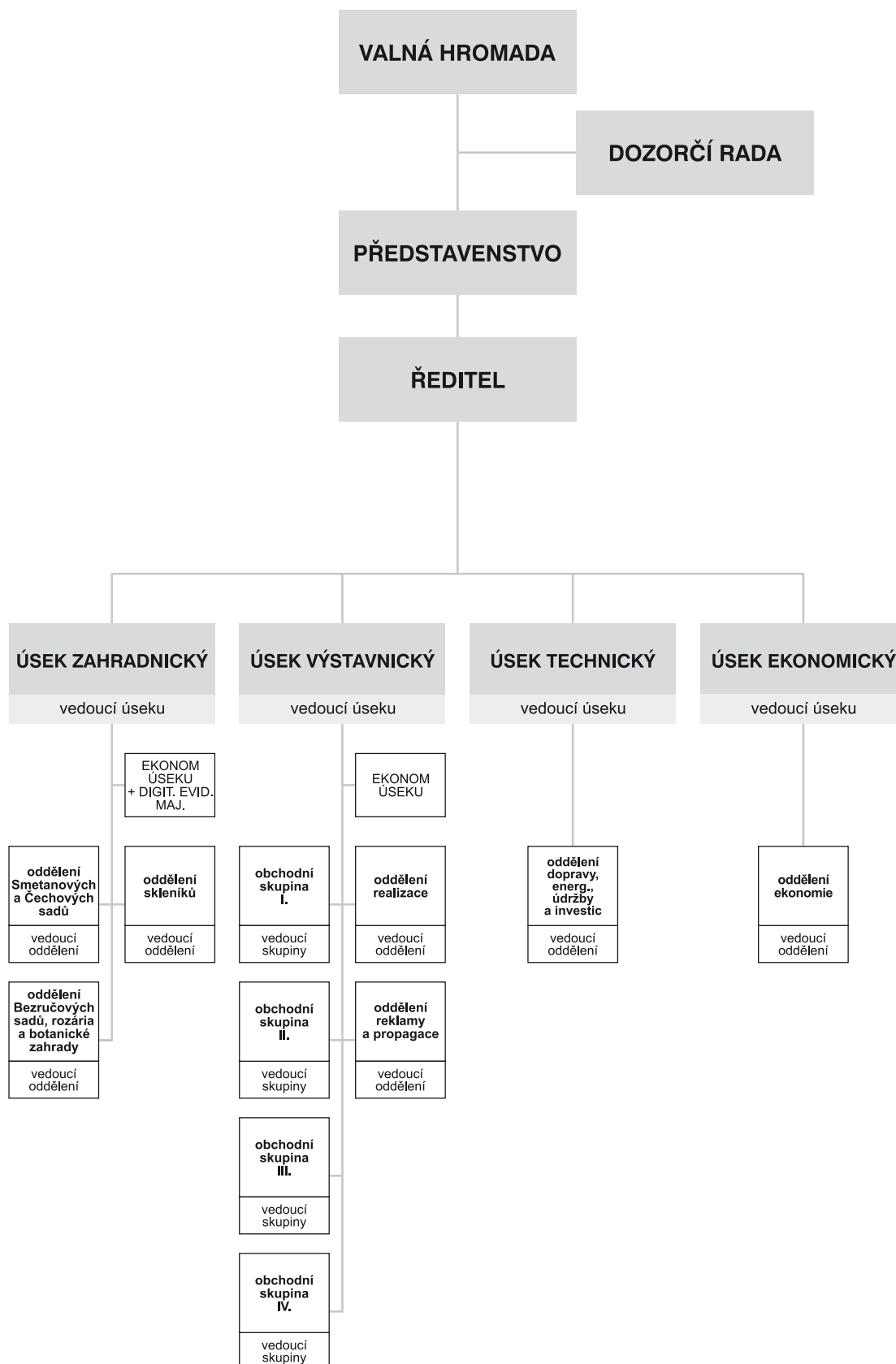
předseda	Mgr. Jana Nováková	779 00 Olomouc, Stiborova 7
člen	Mgr. Vladislav Kvapil	772 00 Olomouc, Husitská 14
člen	Robert Svoboda	772 00 Olomouc, Masarykova 44

VÝKONNÉ VEDENÍ SPOLEČNOSTI

ředitel	Ing. arch. Zdeněk Štefka, CSc.
zástupce ředitele	Ing. Ludmila Grecmanová
vedoucí zahradnického úseku	Ing. Naděžda Krejčí
vedoucí výstavnického úseku	Ing. Ludmila Grecmanová
vedoucí technického úseku	Ing. Jiří Svačinka
vedoucí ekonomického úseku	Jitka Varhaničková



3.2. ORGANIZAČNÍ SCHÉMA SPOLEČNOSTI





4. ZPRÁVA PŘEDSTAVENSTVA SPOLEČNOSTI O PODNIKATELSKÉ ČINNOSTI A O STAVU MAJETKU

4.1. HOSPODÁŘSKÁ ČINNOST - ÚDRŽBA PARKŮ

Rok 2009 byl jedním z nejobtížnějších roků v celé historii zahradnického úseku a nesl se především v duchu obnovy Rudolfovy aleje. Akce, o které se mluvilo již více jak 30 let, byla zčásti v roce 2009 realizována. Po mnoha složitých jednáních, konzultacích a za obrovského tlaku veřejnosti bylo v polovině roku přijato rozhodnutí o obnově Rudolfovy aleje podle projektu ing. Pavlačky. Na základě povolení ke kácení bylo v říjnu 2009 vykáceno 146 stromů, tj. delší část aleje po obou stranách. Akce byla velmi náročná po stránce organizační, na druhé straně pozitivním způsobem ovlivnila hospodářský výsledek celého úseku. Vlastní kácení proběhlo nad očekávání velmi úspěšně a bez vážnějších problémů. Během 14 dní byly stromy pokáceny, provedeno štěpkování větví, odvoz štěpky i konečný úklid. Hlavní zásluhu na tom měla dobře připravená organizace celé akce pod vedením vedoucího oddělení Smetanových a Čechových sadů.

ODDĚLENÍ SMETANOVÝCH A ČECHOVÝCH SADŮ

Obnova Rudolfovy aleje byla stěžejním úkolem tohoto oddělení, ne však zdaleka jediným. V roce 2009 realizovali pracovníci oddělení celou řadu zakázek, které vyžadovaly značné úsilí. Kromě zmíněné obnovy Rudolfovy aleje to byla realizace květinových záhonů v akci Rozkvetlá Olomouc – jednalo se o výsadby na ulici Polská, Wolkerova, třída Svobody. Dále zajišťovali údržbu některých ploch, patřících k budově magistrátu na ulici Hynaisova – parkoviště a střešní zahradu, ošetřovali stromy na ulici Rožňavské a realizovali řadu dalších zakázek. O jejich rozsahu svědčí i hospodářský výsledek za tyto akce – 3 030 000 Kč. Při údržbě parků byla opětovně věnována velká pozornost údržbě dřevin. Protože na začátku roku ještě stále nebylo jasné, zda dojde k obnově Rudolfovy aleje, bylo zde provedeno stříhání stromů a bezpečnostní řez. Stejná pozornost byla věnována ošetření větví nad cestami a cyklostezkami, byly provedeny ořezy keřů na nepřehledných místech a křižovatkách cyklostezek. Výrazně se zlepšila čistota v parcích, a to díky dvěma opatřením: pouze na úklid byly vyčleněny 2 pracovníci a dále tyto práce přednostně prováděli pracovníci z veřejné služby. Jejich počet byl v průměru kolem 15 a s jejich prací jsme byli většinou spokojeni. Pracovníci tohoto oddělení

se také podíleli na zajišťování výstavních akcí – úklid, svoz odpadků, aranžérské práce apod. Inventarizace Hnutí DUHA Olomouc ukázala, že v parcích se vyskytuje celá řada chráněných živočichů, kteří se zde také i rozmnožují. Veškeré údržbové práce v parcích byly s ohledem na tuto skutečnost prováděny tak, aby nedocházelo k poškozování jednotlivých živočišných druhů i jejich biotopů. Kromě volně se vyskytujících živočichů patří ke koloritu Smetanových sadů i hejno 6 pávů a 6 perliček.

Kácení stromů	50 ks
	146 ks Rudolfova alej
Frézování pařezů	97 ks
Květinové výsadby	12 868 ks dvouletek
	16 000 ks letniček
	28 680 ks cibulovin

ODDĚLENÍ BOTANICKÉ ZAHRADY, ROZÁRIA A BEZRUČOVÝCH SADŮ

VPokračovala plánovaná obnova botanické zahrady – byla dokončena rekonstrukce tzv. Opatovické zahrady, obnoveno jezírko s expozicí vodních rostlin, vřesoviště. Byl zpracován další projekt, a to na realizaci zahrady pro nevidomé a slabozraké, jejíž podstatná část by měla být realizována v roce 2010. V spolupráci s Domem dětí a mládeže Olomouc proběhlo v areálu několik úspěšných akcí, např. Zelená stezka zlatý list, vyvěšování ptačích budek, vítání ptačího zpěvu a další. Stále častěji se pracovníci oddělení setkávají s poškozováním zeleně na plochách, které jsou v jejich správě. V nově vysazené bukové aleji v Bezručových sadech zlámali vandalové postupně 10 nových stromků, které musely být nahrazeny. V botanické zahradě byl instalován dřevěný xylofon a vytvořeny keramické mozaiky, vždy ve spolupráci s dalšími institucemi (SŠ polytechnická, DC Topolany). Plochy záhonů byly rozšířeny u vstupu do rozária. Pracovníci oddělení realizovali výsadbu dvou kruhových objezdů v rámci akce Rozkvetlá Olomouc, nad rámec vlastní údržby zajišťovali např. údržbu parčíku pod Dómem, sečení ploch v areálu Muzea olomoucké pevnosti i řadu menších zakázek. Další jednání o budoucnosti rozária ustrnula na mrtvém bodě, přes řadu jednání zatím nebyl odsouhlasen konečný pro-



jekt, jenž by koncepčně řešil tento prostor. S velkým ohlasem návštěvníků se setkal i volný vstup do areálu každou středu.

Kácení 10 ks stromů
Květinové výsadby 18 045 ks cibulovin
Tržby za vstupné 172 000,- Kč

ODDĚLENÍ SBÍRKOVÝCH SKLENÍKŮ

S ohledem na zvyšující se ceny energií a díky velmi vysokým odpisům za budovy byl v roce 2009 minúsový hospodářský výsledek u tohoto oddělení. Cesta ke snížení nákladů může mimo jiné vést přes získání dotací na rekonstrukci kotelny i na zařízení využívající solární energii. Ve spolupráci s pracovníky technického úseku byla proto zahájena jednání ohledně uvedené problematiky. Zkvalitnění služeb i vyšší úroveň akcí pro veřejnost se projevila i pozitivními reakcemi návštěvníků. Z akcí, které byly hodnoceny velmi kladně, lze jmenovat např. Velikonoční aranžování, Svatební inspiraci, Den stromů, Podzimní veselí. Ve spolupráci s katedrou rekreologie Univerzity Palackého byl připraven Den dětí s celou řadou soutěží. Kromě základní péče o skleníky zajišťovaly pracovnice oddělení především celou řadu aranžérských akcí:

městský ples, ples Fakultní nemocnice, Divadelní Floru, Dny lidí dobré vůle Velehrad a jiné. Zájem o aranžérské služby pracovníků oddělení neustále roste, neboť samozřejmostí v jejich práci je vysoká profesionalita i využití moderních trendů. Velmi zajímavou zkušeností byla i účast na akci Havířov v květech, kde pracovnice soutěžily v realizaci květinových pohádkových postav. Velmi intenzivní je také spolupráce s výstavnickým úsekem VFO, a. s., při aranžování akcí tohoto úseku. Kromě vlastního aranžování je rozšířena služba půjčování mobilní zeleně, o níž pracovnice skleníků pečují během roku. Stále více jsou skleníky využívány i pro výuku, ve spolupráci se Střední zemědělskou školou v Olomouci zde probíhá týdenní praxe studentů, skleníky využívají k výuce i studenti Univerzity Palackého v Olomouci. Ke službám, které toto oddělení nabízí, patří i prohlídka skleníků s průvodcovskou službou. Pokračuje spolupráce s kluby seniorů na území města Olomouce, pro něž jsou na požádání realizovány ukázky aranžování s poutavým výkladem.

Tržby v roce 2009

Vstupné 324 510,- Kč
Prodej rostlin 274 488,- Kč
Vlastní služby 165 214,- Kč

VÝSLEDKY HOSPODAŘENÍ ZAHRADNICKÉHO ÚSEKU

(v tis. Kč)

Položka	rok 2007	rok 2008	rok 2009
provozní náklady	10 088	11 981	13 692
odpisy majetku	1 994	2 519	2 551
vnitropodnikové náklady	591	755	509
Náklady celkem	12 673	15 255	16 752
provozní výnosy	15 869	17 010	22 664
vnitropodnikové výnosy	653	630	620
Výnosy celkem	16 522	17 640	23 284
Hosp. výsledek úseku	3 849	2 385	6 532



4.2. HOSPODÁŘSKÁ ČINNOST - VÝSTAVNICTVÍ

Za hospodářskou činnost výstavnictví ve společnosti pokračoval i v roce 2009 její celkový růst. Rozvoj této činnosti je tak nepřetržitý od roku 2005, a to přesto, že v uplynulém roce byla ekonomika ČR zasažena finanční krizí s neblahými dopady do různých odvětví národního hospodářství a s citelnými vlivy na životní úroveň obyvatelstva.

Meziroční růst výnosů z výstavní a veletržní činnosti společnosti je odrazem soustavné, systematické a trpělivé aktivity o příznivou image společnosti, posílení její značky a o udržení jejích produktů na trhu, budování a výchovu týmu specialistů na veletržní problematiku, hledání nových témat nebo jejich vhodné propojení, tvorbu cenové politiky a v neposlední řadě prosazování reklamní strategie společnosti, zaměřené jednak na propagaci výstaviště jako celku, jeho služeb a na propagaci jednotlivých akcí a projektů. Velká pozornost v uplynulém období byla věnována postupnému a zřetelnému rozšiřování reklamního mediemixu a jeho jednotlivých komponentů s větším důrazem na moderní media, zejména internet, audio a videoreklamu. Postupně je posilována i PR komunikace s přímým oslovením koncových zákazníků, což nemálo přispělo zejména k získávání nových cílových skupin nejen z ČR, ale i Slovenska a Polska. Mnoho úsilí je vynaloženo na přetváření vlastních internetových stránek na veletržní noviny s přitažlivými a nejčerstvějšími novinkami o dění na výstavišti. Toto konání určitě ovlivnilo skutečnost, že v roce 2009 se zvýšil jak počet vystavovatelů, tak vzrostl objem prodané výstavní plochy, a také návštěvnost v době krize poklesla jen mírně.

Za negativní pro výstavnictví je třeba označit skutečnost, že v roce 2009 byl opět majitelem odsunut termín zahájení výstavby tolik potřebného nového pavilonu a rekonstrukce hlavního pavilonu k celkovému zkvalitnění podmínek provozu regionálního výstaviště a bylo dokonce přistoupeno k redukci původního projektu rozvoje výstaviště.

Vedení společnosti s ohledem na neznalost dopadů krize na vývoj ekonomiky v zemi, neplánovalo v oblasti výstavnictví pro rok 2009 výrazné změny ve výstavním programu. Připravilo uvedení jednoho nového projektu – veletrhu vzdělávání a učebních pomůcek Schola mea. Sledovalo tím rozšíření, a také oživení kulturního projektu Libri Olomouc. Jinak se management soustředil na obohacení všech stávajících projektů v optimálním ekonomickém režimu.

Plnění plánem stanovených úkolů v roce 2009 realizovalo výstaviště pořádáním vlastních výstavních, veletržních a tržních akcí, poradenstvím při přípravě expozic, kompletní realizací expozic při vlastních akcích na olomouckém výstavišti, pořádáním doprovodných programů, seminářů, festivalů a realizací externích zakázek. Dále to byl tržní pronájem pavilonů a volných nekrytých ploch hostujícím subjektům – organizátorům výstav, veletrhů, kulturních nebo sportovních akcí, půjčováním výstavního mobiliáře a prodejem služeb.

Celkové výnosy za výstavnictví v roce 2009 byly 29 019,9 tis. Kč a znamenaly splnění plánu na 111,6 % . Plánovaný hospodářský výsledek ve výši 5 505 tis. Kč byl překročen o 1 468 4 Kč, meziročně vzrostl o 13,6 % Podíl výnosů z vlastní výstavní a realizační činnosti na celkových výnosech úseku je 88,8 %, a proti roku 2008 vzrostl o 11 %.

Rozhodující měrou se na výkonech výstavnického úseku, stejně jako v minulosti, podílejí příjmy ze zahradnických výstav, to je 64,0 %. Ostatní akce se podílejí 22,5 %, podíl externích akcí je 13,5 %. Celkové výnosy od cizích nájemců v roce 2009 činily 3 924,6, tis. Kč a vzrostly proti předešlému roku o 7,6 %, zejména vlivem uspořádání Exoty Olomouc, jež se koná v dvouročních cyklech, a dalších nepravidelných akcí. V loňském roce se na výstaviště vrátili organizátoři výprodejových akcí.

Kalendárium výstavních a veletržních akcí, které se konaly v uplynulém roce na olomouckém výstavišti zahrnovalo celkem 51 akcí, index 104,1 bodů. Z celkového počtu produkovalo Výstaviště Flora Olomouc 18 projektů, olomoucká veletržní společnost Omnis Olomouc, a. s., 3 veletrhy. Tato v důsledku krize automobilového průmyslu zrušila výstavu

Autosalon Olomouc. Již pátým rokem – v únoru a říjnu – probíhaly na výstavišti potravinářské kontraktační dny velkoobchodu Nuget, a. s., Šumperk. K pravidelným projektům patří i prezentace „Galerie 36“, která v proskleném prodejním stánku mezi pavilony A a E návštěvníkům Smetanových sadů představuje v průběhu roku výtvarná díla vesměs mladých umělců.

Výstaviště Flora Olomouc produkovalo ve své režii tyto akce: Tourism Expo, For Model, Renovu, Floru Olo-



mouc v její jarní, letní a podzimní etapě, Hortifarm, Jarní, Letní a Podzimní zahradnické trhy, Mezi námi, Handicapiádu, Olimu, Bydlení, Libri, Literární festival, Schola mea a Vánoce Flora.

V průběhu hodnoceného roku se konaly na výstavišti hned 4 chovatelské výstavy. Tradičně v lednu v celém areálu hostovala již 4. hanácká národní výstava psů všech plemen s mezinárodní účastí „O pohár Zvěrokruhu“, v květnu to byla také pravidelná výstava morčat. V říjnu opět v celém areálu proběhla mezinárodní výstava exotického ptactva Exota Olomouc, která má dvouletou periodu a v Olomouci se pravidelně pořádá od roku 1972. Rok hostujících chovatelských výstav uzavřela v prosinci v pořadí už čtvrtá Mezinárodní výstava koček.

I v roce 2009 pokračoval zájem firem, občanských sdružení, asociací o pořádání krátkodobých akcí v pavilonech nebo na venkovních plochách převážně Smetanových sadů, a to na jejich hlavní aleji nebo na tzv. Letní scéně u jezírka.

Do kategorie takto již tradičních akcí patří festival dechových kapel „Muzikanti hrajte“, „Den sportu a her“ organizovaný Asociací sportu pro všechny Olomouc, „Dopravní soutěž pro MŠ“, pořádaná Městskou policií Olomouc nebo kulturně vzdělávací program pro celou rodinu pořádaný Centrem pro rodinu při ŘKF Sv.Václava. Svou tradici má už i akce „Mámo, táto – pojďte si hrát“ nebo soutěže malých hasičů: „Olomoucký drak Néstlé – Česko Cup“, běhy výstavištěm a skatebordové závody na Letní scéně.

Olomoucké výstaviště tak nabídlo podnikatelům v roce 2009 prezentaci jejich zboží, služeb a komunikaci s klienty celkem v 10 výstavních oborech (index 90,9 bodů) , jmenovitě ve stavebnictví –obnově památek, uměleckých řemeslech, zemědělství – zahradnictví, potravinářství – potraviny, nápoje, zařízení pro potravinářský průmysl, nábytek – interiérové vybavení, bytové doplňky, volný čas – sport, zábava, hračky, hobby – sběratelství, všeobecné spotřební trhy, knihy – umění –vzdělávání, cestovní ruch, zdravotnictví a pokrylo tak škálu poptávky po prezentaci oborů na regionálním výstavišti

Na výstavách, veletrzích, trzích a jiných přehlídkách se opět představily i zahraniční firmy, významné podniky s celostátní působností, ale také malé a střední firmy z regionu.

V roce 2009 navštívilo všechny výstavy pořádané na olomouckém výstaviště celkem 244 056 osob. Celková návštěvnost za rok 2009 včetně návštěvníků sbírkových skleníků, botanické zahrady a rozária tak dosáhla počtu 256 474 návštěvníků, index celkové návštěvnosti je 97,4 bodu.

Výstaviště Flora Olomouc, a. s., za vlastní výstavní a veletržní činnost vykazuje tyto výsledky:

Ukazatel	hodnota 2009	hodnota 2008	index 2009/2008
počet akcí	18	17	105,8
prodaná plocha v m ²	19 846	17 681	112,2
počet vystavovatelů	1 534	1 374	111,6
počet návštěvníků	198 215	206 768	95,9

Přehled základních auditovaných údajů o výstavní činnosti společnost v tabulce potvrzuje její úspěšnost. Nižší návštěvnost akcí nezhoršila tržby ze vstupného s ohledem na jeho uvážlivě provedené úpravy již v roce 2008.

Dobré výsledky výstavní činnosti znamenaly za rok 2009 i zlepšení pozice v rámci Analýzy auditovaného výstavního a veletržního trhu SOVA. ČR. Výstaviště Flora Olomouc se za rok 2009 umístilo mezi TOP 5 nejvýznamnějších veletržních správ v ČR ve dvou kategoriích, konkrétně za počet vystavovatelů a za počet výstav s mezinárodní účastí.

Rozhodující podíl na výkonech výstavního úseku má tzv. „zelený program“, což jsou výstavy, veletrhy, přehlídky a trhy, které se v posledních letech pravidelně konají na jaře, v létě a na podzim.

FLORA OLOMOUC, jarní etapa

Největší a dnes také jediná zahradnická výstava ve svém oboru v České republice, s tradicí od roku 1958. Byla umístěna ve dvou výstavních pavilonech A a E. Uspořádání expozic českých a zahraničních firem – zahradnického podniku města Vídně, partnerského města Olomouce – švýcarského Luzernu, expozice orchidejí



Thajského království v pavilonu A bylo provedeno dle projektu výstavy od prof. Ing. Ivary Otruby na téma „Květinové šapitó“. Na galerii pavilonu byly umístěny práce floristů ze soutěže v aranžování květin na téma „Den matek“, expozice „Japonské zahrady“ vytvořená z okrasných kamenů, bonsajů, fotografií japonské zahradní architektury od Ing. arch. Zdeňka Štefky, CSc. Tamtéž se nacházela přehlídka a poradenství na téma „Rostliny pro zimní zahrady“. Společná expozice Českého zahrádkářského svazu „Barevný svět v zahradě“ byla situována do pavilonu E. Botanická zahrada Univerzity Palackého zvala na novou naučnou stezku „Za dřevinami tří kontinentů“ a botanická zahrada a rozárium olomouckého výstaviště lákaly návštěvníky na nově rekonstruovanou zahradu na koruně historické tereziánské hradby s expozicí nízkých barevných dřevin.

HORTIFARM

veletrh drobné zahradnické mechanizace, nářadí, zahradnických potřeb, závlahové techniky, zahradních staveb, prvků zahradní architektury jak pro profesionální, tak i občanské využití již 16. rokem doprovází jarní etapu Flora Olomouc. Podíl tohoto segmentu na celkovém objemu jarní zahradnické nabídky, který měl v posledních ročních sestupnou tendenci, se konečně zastavil a s ohledem na změny životního stylu doufáme v jeho příznivý obrat.

FLORA OLOMOUC, letní etapa

Tato etapa výstavy zaplnila pavilony A, E, G včetně externích speciálních květinových přehlídek. Nosným tématem ústřední expozice Českého zahrádkářského svazu v pavilonu A, kterou navrhl Ing. Karel Robenek, byla „Romantická zahrada“. Na galerii pavilonu byla umístěna expozice „Historická vazba“ sestavená ze soutěžních prací floristů přihlášených do soutěže vyhlášené Svazem květinářů a floristů ČR, aranžovaných do historických váz zapůjčených pro tuto příležitost Vlastivědným muzeem v Olomouci. Na galerii byla dále umístěna rozsáhlá přehlídka léčivých, aromatických a kořenových rostlin, připravená občanským sdružením Peller CZ. V pavilonu E byla tradičně umístěna výstava okrasných dřevin Svazu školkařů ČR doplněná výstavou fotografií finalistů soutěžní ankety Strom roku 2009, vyhlášené Nadací Partnerství. V pavilonu H byla instalována expozice vřesů a trav ve spojení s uměleckými díly výtvarníka Jana Naše nazvaná „Andělé nad vřesovištěm“ dle projektu Ing. arch. Zdeňka Štefky, CSc.

FLORA OLOMOUC, podzimní etapa

Nesla původně název Hortikomplex a je největší odbornou výstavou ovoce, zeleniny špičkové kvality od nejlepších tuzemských pěstitelů, členů Zelinářské unie Čech a Moravy a Ovocnářské unie ČR v České republice. Nosné téma společné výstavy bylo motto hlavní expozice „Přijela pouť“. Expozice byla provedena podle návrhu pracovník výstaviště Hany Tunkové a Pavly Bukolské. Část galerie pavilonu zaujímala výstava exponátů z floristické soutěže na téma „Dušičková vazba“ pořádané Svazem květinářů a floristů ČR. Rozhodující plochu galerie pavilonu A a celý pavilon E bsadil Festival gastronomie a nápojů Olima. Součástí podzimní etapy byla i společná expozice ČZS, realizovaná Územní radou Olomouc, která byla v roce 2009 opět umístěna v pavilonu G. Obsahovala, jako již tradičně, výstavku ovoce, starých odrůd ovoce, zeleniny, bylin, hub, včelařských produktů a pomůcek pro včelaře a exponáty výstavy „Mladý pěstitel“: Pravidelně je zde pro návštěvníky zřízena poradenská služba Zahrádkáře. Vyhledávaným místem v této expozici je zahrádkářský Moravský sklípek s ochutnávkami burčáku a moravských vín při cimbálové muzice.

OLIMA

Festival gastronomie a nápojů, s nímž se započalo v roce 1993 a jehož pořadatelství bylo přechodně utlumeno z důvodů změn vlastnických vztahů v potravinářsko–zpracovatelském průmyslu, je od roku 2005 opět ve výstavním programu, a to již po čtrnácté. Je to zajímavý a potřebný projekt z oblasti zemědělství a potravinářsko–zpracovatelského průmyslu, orientovaný především na propagaci českých potravin, biopotravin, nápojů a gastronomie formou výstav spojených s předváděním přípravy pokrmů, ovocných a zeleninových salátů, nápojů, míchaných nápojů, spojených s jejich ochutnávkami. V roce 2008 se podařilo tento projekt úspěšně rozšířit díky finanční podpoře z Vinařského fondu a samotných vinařů o komoditu vín, a to v rámci projektu Dny moravských vín. V roce 2009 se konal jeho druhý ročník. Nabídka vín byla vhodně propojena i s expozicí sýrů. V rámci tohoto festivalu proběhl již 6. ročník Flora koštu, soutěžní přehlídky ovocných destilátů a Roadshow výrobků Klasa 2008. V den zahájení akce bylo poprvé předáno nejlepším producentům potravin z Olomouc–



kého kraje ocenění za umístění v soutěži „Top výrobek Olomouckého kraje“ vyhlášené Agrární komorou Olomouckého kraje.

JARNÍ, LETNÍ a PODZIMNÍ ZAHRADNICKÉ TRHY

Tradičním, významným a návštěvníky velmi vyhledávaným doplňkem všech zahradnických výstav jsou zahradnické prodejní trhy, které pomyslně představují v daném oboru a na daném místě nejlépe zásobenou tržnici s aktuálními novinkami z oboru, nabídkou výpěstků sezónních květin, zeleniny, okrasných rostlin, školkařských výpěstků, semen, cibulovin, zahradnických pomůcek, potřeb, náčiní, hnojiv, prostředků chemické ochrany rostlin, atd.

TOURISM EXPO

Regionální výstava specializovaná na cestovní ruch a turistiku podporuje hlavně rozvoj domácího cestovního ruchu a turistiku v regionu. V roce 2009 se konal její již 14. ročník s atraktivním doprovodným programem na téma „Na hranici možností“ a s aktivní prezentací adrenalinových sportů, kdy návštěvníci měli možnost zkusit si sportování a prožít některé adrenalinové zážitky. Veletrh tradičně doprovodil seminář připravený s odborníky na cestovní ruch z Krajského úřadu Olomouckého kraje a z Magistrátu statutárního města Olomouc na téma „Vize cestovního ruchu v Olomouckém kraji“.

RENOVA

Jediná národní specializovaná výstava zaměřená na obnovu historických sídel a památek v celém rozsahu, konaná vždy souběžně s všeobecným stavebním veletrhem Stavotech. Výstaviště od zařazení tohoto veletrhu v roce 1998 do kalendáře při přípravě jednotlivých ročníků odborně spolupracuje s Národním památkovým ústavem, ÚOP v Olomouci. Ústředním mottem výstav je téma „Obnova památek – zachování kulturního dědictví“. V rámci tohoto projektu bylo v roce 2009 vybráno téma „Restaurování – významný obor památkové péče a jeho výsledky v Olomouckém kraji“.

LIBRI a LITERÁRNÍ FESTIVAL, SCHOLA MEA

Jsou významné kulturní projekty, z nichž Libri Olomouc výstaviště pořádá již od roku 1992 a Literární festivaly od roku 1995. Jednotný projekt „Olomouc, město knihy“ pak společně tvoří od roku 2002. Tento projekt propaguje Olomouc jako kulturní metropoli nejen v regionu, ale i v sousedních zemích, zejména v zemích Visegradu. Knižní veletrh a festival za dobu svého trvání prošly různými vývojovými stadii. V roce 2009 – k výročí 25. konání knižní výstavy Libri – schválilo vedení společnosti téma projektu „20. výročí Sametové revoluce“ a jeho rozšíření o další veletrh příbuzného zaměření „Schola mea“, orientovaný na nabídku školních pomůcek, vzdělávacích a výukových programů, vybavení učeben, výpočetní techniku, atd. Přes zajímavý doprovodný program s významnými osobnostmi kulturního i politického života, četné tematické výstavy a soutěže a přes obsahové rozšíření nabídky akce a její propagaci počet vystavovatelů i počet návštěvníků zůstal na úrovni předchozího ročníku. Pozitivní je ve srovnání s předchozími ročníky ekonomika akce. Projekt Literárního festivalu se dostalo finanční podpory z Ministerstva kultury ČR a z Olomouckého kraje. Statutární město Olomouc finančně dotovalo Cenu primátora v soutěži Kniha Libri.

FOR MODEL

Prodejní výstava modelářského materiálu, plastických i papírových modelů, odborné literatury a sběratelství byla řádně zařazena do programu výstav pro rok 2009 s rozhodnutím situovat ji do hlavního pavilonu A, a dále s návrhem na oslovení širšího okruhu modelářských spolků a na spolupráci s modeláři při koncipování doprovodných programů. Takto připravená výstava se vydařila, zaznamenala zvýšený zájem veřejnosti a naznačila další vývojové možnosti projektu.

MEZI NÁMI - DNY ZDRAVOTNĚ POSTIŽENÝCH

Prodejně – prezentační výstava zaměřená na představení kompenzačních, protetických, ortopedických, rehabilitačních pomůcek, prostředků a služeb pro osoby se zdravotním postižením se konala v hlavním pavilonu A výstaviště již po devatenácté. Souběžně s ní na byla na galerii téhož pavilonu umístěna výstava s prezen-



tací sociálních ústavů a výstavky prací zdravotně postižených. Již popáté tuto výstavu doprovázel projekt, nazvaný „Handicapiáda“ jehož cílem je prostřednictvím interaktivních disciplín podpořit kultivaci chování, postojů, pochopení i vztahů mezi zdravými a handicapovanými spoluobčany všech věkových vrstev. V den zahájení výstavy se konala v pavilonu E již osmá Konference poskytovatelů sociálních služeb Olomouckého kraje. Projekt byl významně finančně podpořen jak statutárním městem Olomouc, tak Olomouckým krajem. Současně s výstavou probíhal jubilejní 25. ročník festivalu zdravotně postižených písničkářů Vivat – Vita, který počátkem devadesátých let minulého století podnítil Mládež Českého červeného kříže Olomouc k uspořádání první výstavy pomůcek, prostředků a služeb pro zdravotně postižené „Dny zdravotně postižených“ v Olomouci. Výstavu od roku 1995 společně organizovaly Mládež ČČK Olomouc a Výstaviště Flora Olomouc.

BYDLENÍ

Regionální prodejní výstava nábytku, bytového zařízení, doplňkového vybavení a životního stylu. Tato výstava svým zaměřením od prvopočátku, kdy byla zařazena do kalendária akcí výstaviště, patří k jeho nosným projektům a trvale aktuálním oborům. V hodnoceném roce, po víceleté stagnaci, se veletrh podařilo opět oživit ke spokojenosti vystavovatelů. Jejich počet vzrostl o 30 %, ale v důsledku vlastních úsporných opatření si objednávali menší prezentační plochy, takže prodaný objem plochy v této komoditě se zvýšil jen nepatrně. Pozitivní je fakt, že zúčastněné renomované nábytkářské firmy přislíbily účast i v dalším roce a nabídky i zapojení do doprovodných programů.

VÁNOCE FLORA

Završují každoročně naši výstavní a veletržní sezonu. Přestože nabídka vánočního zboží je všeobecně bohatá a pestrá a konkurence v organizování vánočních trhů silná, akce pořádaná na výstavišti již po osmadvacáté dobrými ekonomickými výsledky svědčí o stále zákaznické klientele a tedy i o opodstatněnosti je organizovat pro určité vrstvy zákazníků. V tomto roce byl po několika letech zaznamenán nárůst nových vystavovatelů se zajímavou nabídkou zboží. Tradiční doprovodný program vánočních trhů, který již několik let je orientován k lidovým tradicím spojeným s oslavami Vánoc, byl v roce 2009 obohacen o nový doprovodný program – „Výstavu betlémů“ – v pavilonu E, s exponáty, které na výzvu pořadatelů ochotně zapůjčili obyvatelé Olomouce i návštěvníci výstaviště z jiných měst a obcí. Ke zvýšenému zájmu o vánoční trhy přispěla i další novinka, „Živý betlém“, který byl na prostranství mezi pavilony A a E připraven ve spolupráci se ZOO Olomouc. Tyto nové aktivity oživily trhy a setkaly se s přízní ju dospělých návštěvníků trhů, ale hlavně u dětí.

TULLN

V roce 2009 pracovní tým sestavený z pracovníků výstavnického, zahradnického a technického úseku již po osmnácté realizoval zakázku na největším zahradnickém veletrhu v rakouském Tullnu, a to hlavní expozici Rakouského zahradnického svazu v Donauhalle. Stalo se již tradicí, že i Výstaviště Flora Olomouc má v této hale také svou vždy originální, a tím i pro návštěvníky zajímavou výstavní prezentaci. Tentokrát byla vytvořena z dřevěných plastik Karla Hořínka a velkých květinových aranžmá.

VÝSLEDKY HOSPODAŘENÍ VÝSTAVNICKÉHO ÚSEKU

(v tis. Kč)

Položka	rok 2007	rok 2008	rok 2009
provozní náklady	17 506	16 825	18 634
odpisy majetku	1 812	2 005	1 835
vnitropodnikové náklady	1 642	1 412	1 578
Náklady celkem	20 960	20 242	22 047
provozní výnosy	25 881	26 242	28 868
vnitropodnikové výnosy	329	140	153
Výnosy celkem	26 210	26 382	229 021
Hospodářský výsledek úseku	5 250	6 140	6 974



4.3. HOSPODÁŘSKÁ ČINNOST – TECHNICKÉ ZAJIŠTĚNÍ PROVOZU A SPRÁVA

OPRAVY A ÚDRŽBA

V roce 2009 pokračovala rekonstrukce hudebního pavilonu ve Smetanových sadech. Během restaurování litinových sloupů bylo zjištěno rozsáhlé korozivní poškození některých vrchních částí sloupu. Z hlediska trvanlivosti současných oprav bylo nutné střechu v místech zatékání opravit. Kamenická firma dokončila opravu kamenného soklu. Všechny restaurátorské práce se prováděly ve spolupráci s Národním památkovým ústavem.

V průběhu roku byla dokončena rekonstrukce veřejných WC v botanické zahradě s výjimkou pohledového dřevěného roštu a v srpnu byly uvedeny do provozu. V následujících letech bude sociální zařízení v botanické zahradě sezónně provozováno současně s veřejnými WC ve Smetanových sadech.

Vzhledem ke stále se zvyšujícím požadavkům na provoz dětských hřišť se reorganizací nově zavedlo sezónní místo správce dětských hřišť. Tento správce prováděl od dubna do října pravidelnou kontrolu a údržbu všech dětských hřišť v naší správě (Smetanovy sady, Čechovy sady, rozárium, botanická zahrada).

Správa a údržba městských parků na základě smlouvy s Magistrátem města Olomouce zahrnuje zejména tyto činnosti:

- provoz veřejného osvětlení
- údržbu komunikací (splachování, zametání, opravy)
- obnovu dopravního značení cyklistických stezek
- instalaci a údržbu mobiliáře
- provoz veřejných WC
- údržba vodních ploch a provoz fontán
- dopravu a likvidaci odpadů

Magistrát města Olomouce v rámci investic provedl rekonstrukci dlážděné plochy před restaurací Fontána včetně vybudování rampy pro invalidy. Na základě objednávky odboru životního prostředí MMOI se realizovala instalace mobiliáře na dětských hřištích v Olomouci a také v parku pod Dómem.

Z investičních akcí Výstaviště Flora byla věnována největší pozornost rekonstrukci studeného skleníku č. 1. Tento skleník se nacházel ve velmi špatném technickém stavu. Z tohoto důvodu se zhotovila celá nosná konstrukce skleníku z nových žárově zinkovaných profilů. Poté bylo provedeno zasklení a instalováno automatické větrání. V plynové kotelně došlo k výměně řídicího systému, kdy systém Sauter nahradil Amit. Měření a regulace Amit reguluje topení ve sklenících přesněji a spolehlivěji. Navíc umožňuje využití dispečinku přístupného přes internet.

Technický úsek zabezpečuje vnitropodnikové služby na základě požadavků výstavnického a zahradnického úseku. Jedná se zejména o spoluzajištění výstavních akcí.

INVESTIČNÍ ČINNOST

V roce 2009 bylo proinvestováno celkem 3 794 152,- Kč

Stavební investice:

– Rekonstrukce skleníku č.1 – II. etapa	869 237,- Kč
– Řídicí systém plynové kotelny Amini	235 165,- Kč
– Oplocení mezi pavilonem „A“ a „E“	236 033,- Kč
– Úprava plochy březové aleje	17 238,- Kč
– projekt – rozvoj výstaviště	17 500,- Kč

Celkem 1 375 173,- Kč

Stroje, zařízení a dopravní prostředky:

– Třídící a drtící lopata „Allu SML“	279 000,- Kč
– Motorový vysavač „Otk“	40 890,- Kč
– Mitsubishi Fuso Canter 3C15 vč. vanového kontejneru	899 132,- Kč
– Oplocení mobilní vč. příslušenství	91 054,- Kč
– Malotraktor „Vega“ 36 HP Comfort vč. příslušenství	472 500,- Kč
– Server poštovní Fujitsu RX 100S5	48 400,- Kč
– Mobilní oplocení CITY	26 178,- Kč

Celkem 1 857 154,- Kč

Pořízení drobných investic, odepisovaných 4 roky dle vnitropodnikové směrnice:

– Pila motorová Husqvarna 346XP	14 420,- Kč
– Křovinořez Husqvarna 335X	11 980,- Kč
– Křovinořez	14 866,- Kč
– Pila pásová na kov ARG 130 Super	25 400,- Kč
– Výstavní panely	251 375,- Kč
– Náhradní díly Octanorm	89 720,- Kč
– Výpočetní technika	41 319,- Kč
– Kalové čerpadlo	12 745,- Kč

Celkem 561 825,- Kč



VÝSLEDKY HOSPODAŘENÍ TECHNICKÉHO ÚSEKU

(v tis. Kč)

Položka	rok 2007	rok 2008	rok 2009
provozní náklady	8 544	7 645	7 973
odpisy majetku	1 400	1 894	2 103
vnitropodnikové náklady	18	3	31
Náklady celkem	9 962	9 542	10 107
provozní výnosy	8 131	7 152	8 037
vnitropodnikové výnosy	1 209	1 440	1 283
Výnosy celkem	9 340	8 592	9 320
Hosp. výsledek úseku	- 622	- 950	- 787

4.4. EKONOMICKÝ ÚSEK A SPRÁVA

Jde o režijní úsek zahrnující veškeré režijní náklady, které se nerozpočítávají na jednotlivé úseky. Jedná se především o propagaci celé společnosti, daně, mzdové a provozní náklady na ředitelství, ekonomické oddělení a odměny statutárních orgánů.

VÝSLEDKY HOSPODAŘENÍ EKONOMICKÉHO ÚSEKU A SPRÁVY

(v tis. Kč)

Položka	rok 2007	rok 2008	rok 2009
provozní náklady	5 026	8 484	7 400
odpisy majetku	155	465	438
vnitropodnikové náklady	12	106	31
Náklady celkem	5 193	9 055	7 869
provozní výnosy	266	1 921	186
vnitropodnikové výnosy	71	66	92
Výnosy celkem	337	1 987	278
Hosp. výsledek úseku	- 4 856	- 7 068	- 7591



5. PRACOVNÍCI A MZDY

ZAMĚSTNANOST

V roce 2009 jsme opět zaměstnávali sezónní zaměstnance dotované úřadem práce. Po vzájemné dohodě s MMOI jsme zaměstnávali cca 15 osob ve veřejné službě. Jedná se o osoby, kterým jsou vypláceny minimální sociální dávky a musí odpracovat 20 hodin měsíčně, aby se jim dávky nekrátily. Tyto hodiny odpracovávají bez nároku na mzdu. Při pořádání výstavních akcí zaměstnáváme pokladní a pořadatelskou službu na dohody o provedení práce. Jsou to jednorázové akce trvající většinou 4 dny. Počty zaměstnanců v pracovním poměru jsou rozepsány v tabulce níže.

(v tis. Kč)

Vývoj zaměstnanosti	kategorie zaměstnanců		
	THP	dělníci	celkem
Průměrný přepočtený stav			
r. 2007	31,89	34,87	66,76
r. 2008	31,25	36,31	67,56
r. 2009	30,46	35,03	65,49
Podíl z celkového počtu zaměstnanců (v %)			
r. 2007	47,77	52,23	
r. 2008	46,26	53,74	
r. 2009	46,51	53,49	

MZDY

(v tis. Kč)

Vývoj mezd	kategorie zaměstnanců		
	THP	dělníci	celkem
Vyplacené mzdy (v tis. Kč)			
r. 2007	8 130	5 106	13 236
r. 2008	9 256	5 982	15 238
r. 2009	9 859	6 209	16 149
Podíl z celkového objemu (v %)			
r. 2007	61,42	38,58	
r. 2008	60,74	39,26	
r. 2009	61,05	38,95	
Průměrná měsíční mzda (Kč)			
r. 2007	21 245,-	12 202,-	16 522,-
r. 2008	24 683,-	13 729,-	18 796,-
r. 2009	26 975,-	14 963,-	20 550,-

PÉČE O ZAMĚSTNANCE

Jako každý rok je v zájmu společnosti vytvářet pro zaměstnance co neoptimálnější pracovní podmínky. V kolektivní smlouvě bylo sjednáno:

- prodloužení dovolené na zotavenou o 1 pracovní týden
- příspěvky na penzijní připojištění ve výši 200,- Kč měsíčně
- vybraným zaměstnancům jsou hrazeny náklady na preventivní lékařské prohlídky (jsou to pracovníci pracující s chemikáliemi, ve výškách a se speciální mechanizací)
- úhrada očkování proti klíšťatům
- poskytnutí bezúročných návratných půjček s přihlednutím k tíživé finanční situaci, v max.výši 20 000,- Kč

- příspěvky na stravování

Kolektivní smlouva dále garantuje zaměstnancům navýšení mzdových prostředků v průměru o 5 % za předpokladu splnění plánovaných hospodářských výsledků. V roce 2009 byly mzdové prostředky navýšeny v průměru o 9,33 %.

Pracovní doba činí 40 hodin týdně. Přestávka na oddech a jídlo, jež se nezapočítává do pracovní doby, činí 30 minut.

Dále jsou zaměstnancům poskytovány veškeré ochranné oděvy, pomůcky, hygienické a čistící prostředky potřebné k jejich práci dle vnitřního organizačního předpisu.



6. HOSPODÁŘSKÉ VÝSLEDKY SPOLEČNOSTI

6.1. VÝKLAD K UPLYNULÉMU A PŘEDPOKLÁDANÉMU VÝVOJI PODNIKÁNÍ A K FINANČNÍ SITUACI SPOLEČNOSTI

Naše společnost dosáhla v roce 2009 velmi dobrého hospodářského výsledku ve výši 5 128 tis. Kč, na jehož výši má zásluhu především zahradnický úsek. Díky zakázkám mimo plánovanou údržbu se zisk tohoto úseku zvýšil z plánovaného zisku 2 721 tis. Kč na 6 532 tis. Kč, tedy o 3 811 tis. Kč. Také výstavnický úsek se na zvýšení podílel nemalou měrou.

I přes pokles návštěvníků se podařilo realizovat akce tak, že zisk oproti plánu se zvýšil o 1 468 tis. Kč. Tyto výsledky přispěly k tomu, že je možné snížit ztrátu z minulých let a částečně i přispět do sociálního fondu, což je pozitivní vzhledem k možnosti větší péče o zaměstnance.

Vzhledem k tomu, že za posledních pět let společnost neinvestovala veškeré prostředky do rekonstrukcí a obnovy dlouhodobého hmotného majetku, je zůstatek peněžních prostředků ke konci roku 28 458 tis. Kč. Tento vývoj nám umožňuje uskutečnit plánované záměry, jako je pořízení části majetku technických služeb k zajištění skladovacích prostor a dílen. Dále plánujeme rekonstrukci oranžerie, což považujeme z hlediska historického za velmi důležité. Postupně budeme dále obnovovat vozový park. Nejdůležitějším úkolem pro nás zůstává dostat výstavní pavilony a přilehlý areál včetně parkoviště na současnou evropskou úroveň, což bude možné jen za výrazné pomoci magistrátu města Olomouce.

6.2. ROZVAHA

(v tis. Kč)

Označ.	AKTIVA	Běžné účetní období			Minulé období
		Brutto 1	Korekce 2	Netto 3	Netto 4
a	b				
	AKTIVA CELKEM	169 173	- 46 504	122 669	116 769
A.	Pohledávky za upsaný základní kapitál				
B.	Dlouhodobý majetek	137 616	- 46 285	91 331	94 630
B. I.	Dlouhodobý nehmotný majetek	1 194	- 896	298	569
B. I. 1.	Zřizovací výdaje				
2.	Nehmotné výsledky výzkumu a vývoje				
3.	Software	1 194	- 896	298	569
4.	Ocenitelná práva				
5.	Goodwill				
6.	Jiný dlouhodobý nehmotný majetek				
7.	Nedokončený dlouhodobý nehmotný majetek				
8.	Poskytnuté zálohy na dlouhodobý nehm. majetek				
B. II.	Dlouhodobý hmotný majetek	136 422	- 45 389	91 033	94 061
B. II. 1.	Pozemky	29 270		29 270	29 270
2.	Stavby	86 180	- 33 430	52 750	55 596
3.	Samostatné movité věci a soubory movitých věcí	17 833	- 11 229	6 604	7 030
4.	Pěstitelské celky trvalých porostů				
5.	Dospělá zvířata a jejich skupiny				
6.	Jiný dlouhodobý hmotný majetek				
7.	Nedokončený dlouhodobý hmotný majetek	2 044		2 044	1 727
8.	Poskytnuté zálohy na dlouhodobý hm. majetek				
9.	Oceňovací rozdíl k nabytému majetku	1 095	- 730	365	438
B. III.	Dlouhodobý finanční majetek				
B. III. 1.	Podíly v ovládaných a řízených osobách				
2.	Podíly v účetních jednotkách pod podstatným vlivem				
3.	Ostatní dlouhodobé cenné papíry a podíly				



Označ.	AKTIVA	Běžné účetní období			Minulé období
		Brutto 1	Korekce 2	Netto 3	Netto 4
a	b				
4.	Půjčky a úvěry–ovládající a řídicí osoba, podstatný vliv				
5.	Jiný dlouhodobý finanční majetek				
6.	Pořizovaný dlouhodobý finanční majetek				
7.	Poskytnuté zálohy na dlouhodobý finanční majetek				
C.	Oběžná aktiva	31 208	- 219	30 989	21 814
C. I.	Zásoby	799		799	782
C. I. 1.	Materiál	791		791	728
2.	Nedokončená výroba a polotovary				
3.	Výrobky				
4.	Mladá a ostatní zvířata a jejich skupiny				
5.	Zboží	8		8	54
6.	Poskytnuté zálohy na zásoby				
C. II.	Dlouhodobé pohledávky				
C. II. 1.	Pohledávky z obchodních vztahů				
2.	Pohledávky – ovládající a řídicí osoba				
3.	Pohledávky – podstatný vliv				
4.	Pohledávky za společníky, členy družstva a za účastníky sdružení				
5.	Dlouhodobé poskytnuté zálohy				
6.	Dohadné účty aktivní				
7.	Jiné pohledávky				
8.	Odložená daňová pohledávka				
C. III.	Krátkodobé pohledávky	1 891	- 219	1 672	2 337
C. III. 1.	Pohledávky z obchodních vztahů	956	- 219	737	832
2.	Pohledávky – ovládající a řídicí osoba				
3.	Pohledávky – podstatný vliv				
4.	Pohledávky za společníky, členy družstva a za účastníky sdružení				
5.	Sociální zabezpečení a zdravotní pojištění				
6.	Stát – daňové pohledávky	238		238	696
7.	Krátkodobé poskytnuté zálohy	565		565	664
8.	Dohadné účty aktivní	1		1	
9.	Jiné pohledávky	131		131	145
C. IV.	Krátkodobý finanční majetek	28 518		28 518	18 695
C. IV. 1.	Peníze	105		105	45
2.	Účty v bankách	28 413		28 413	18 650
3.	Krátkodobé cenné papíry a podíly				
4.	Pořizovaný krátkodobý finanční majetek				
D. I.	Časové rozlišení	349		349	325
D. I. 1.	Náklady příštích období	349		349	325
2.	Komplexní náklady příštích období				
3.	Příjmy příštích období				
	Kontrolní číslo	676 343	- 186 016	490 327	466 751



Označ.	PASIVA	Stav v běžném období	Stav v minulém období
a	b	6	7
	PASIVA CELKEM	122 669	116 769
A.	Vlastní kapitál	110 833	105 705
A. I.	Základní kapitál	107 000	107 000
A. I. 1.	Základní kapitál	107 000	107 000
2.	Vlastní akcie a vlastní obchodní podíly		
3.	Změny základního kapitálu		
A. II.	Kapitálové fondy	3 191	3 191
A. II. 1.	Emisní ažio	3 191	3 191
2.	Ostatní kapitálové fondy		
3.	Oceňovací rozdíly z přecenění majetku a závazků		
4.	Oceňovací rozdíly z přecenění při přeměnách		
A. III.	Rezervní fondy, nedělit. fond a ost. fondy ze zisku	767	442
A. III. 1.	Zákonný rezervní fond / Nedělitelný fond	467	442
2.	Statutární a ostatní fondy	300	
A. IV.	Výsledek hospodaření minulých let	- 5 253	- 5 435
A. IV. 1.	Nerozdělený zisk minulých let		
2.	Neuhrazená ztráta minulých let	- 5 253	- 5 435
A. V.	Výsledek hospodaření běžného účetního období	5 128	507
B.	Cizí zdroje	111 635	10 539
B. I.	Rezervy		
B. I. 1.	Rezervy podle zvláštních právních předpisů		
2.	Rezerva na důchody a podobné závazky		
3.	Rezerva na daň z příjmů		
4.	Ostatní rezervy		
B. II.	Dlouhodobé závazky	7 076	7 869
B. II. 1.	Závazky z obchodních vztahů		
2.	Závazky – ovládající a řídící osoba		
3.	Závazky – podstatný vliv		
4.	Závazky ke společníkům, členům družstva a k účastníkům sdružení		
5.	Dlouhodobé přijaté zálohy		
6.	Vydané dluhopisy		
7.	Dlouhodobé směnky k úhradě		
8.	Dohadné účty pasivní		
9.	Jiné závazky	17	113
10.	Odložený daňový závazek	7 059	7 756
B. III.	Krátkodobé závazky	4 559	2 670
B. III. 1.	Závazky z obchodních vztahů	1 410	654
2.	Závazky – ovládající a řídící osoba		
3.	Závazky – podstatný vliv		



Označ.	PASIVA	Stav v běžném období	Stav v minulém období
a	b	6	7
4.	Závazky ke společníkům, členům družstva a k účastníkům sdružení		
5.	Závazky k zaměstnancům	1 265	1 105
6.	Závazky ze sociálního zabezpečení a zdrav. pojištění	667	480
7.	Stát – daňové závazky a dotace	474	119
8.	Krátkodobé přijaté zálohy		
9.	Vydané dluhopisy		
10.	Dohadné účty pasivní	598	202
11.	Jiné závazky	145	110
B. IV.	Bankovní úvěry a výpomoci		
B. IV. 1.	Bankovní úvěry dlouhodobé		
2.	Krátkodobé bankovní úvěry		
3.	Krátkodobé finanční výpomoci		
C. I.	Časové rozlišení	201	525
C. I. 1.	Výdaje příštích období	30	404
2.	Výnosy příštích období	171	121
	Kontrolní číslo	485 347	466 044



6.3. VÝKAZ ZISKŮ A ZTRÁT

(v tis. Kč)

Označení	TEXT	Skutečnost v účetním období	
		běžném 1	minulém 2
a	b		
I.	Tržby za prodej zboží	66	80
A.	Náklady vynaložené na prodané zboží	49	61
+	Obchodní marže	17	19
II.	Výkony	57 391	48 129
II. 1.	Tržby za prodej vlastních výrobků a služeb	57 167	47 746
2.	Změna stavu zásob vlastní činnosti		
3.	Aktivace	224	383
B.	Výkonová spotřeba	21 643	21 269
B. 1.	Spotřeba materiálu a energie	9 251	8 579
2.	Služby	12 392	12 690
+	Přidaná hodnota	35 765	26 879
C.	Osobní náklady	23 798	22 687
C. 1.	Mzdové náklady	17 163	16 042
2.	Odměny členům orgánů společnosti a družstva	805	803
3.	Náklady na sociální zabezpečení a zdravotní pojištění	5 354	5 417
4.	Sociální náklady	476	425
D.	Daně a poplatky	298	307
E.	Odpisy dlouhodob. nehmotného a hmotného majetku	6 926	6 882
III.	Tržby z prodeje dlouhodobého majetku a materiálu	824	892
III. 1.	Tržby z prodeje dlouhodobého majetku	14	288
2.	Tržby z prodeje materiálu	810	604
F.	Zůstatková cena prodaného dlouhodobého majetku a materiálu		
F. 1.	Zůstatková cena prodaného dlouhodobého majetku		
2.	Prodaný materiál		
G.	Změna stavu rezerv a opravných položek v provozní oblasti a komplexních nákladů příštích období	131	35
IV.	Ostatní provozní výnosy	1 392	3 074
H.	Ostatní provozní náklady	410	349
V.	Převod provozních výnosů		
I.	Převod provozních nákladů		
*	Provozní výsledek hospodaření	6 418	585
VI.	Tržby z prodeje cenných papírů a podílů		
J.	Prodané cenné papíry a podíly		
VII.	Výnosy z dlouhodobého finančního majetku		
VII. 1.	Výnosy z podílů v ovládaných a řízených osobách a v účetních jednotkách pod podstatným vlivem		
2.	Výnosy z ostatních dlouhodobých cenných papírů a podílů		
3.	Výnosy z ostatního dlouhodobého finančního majetku		



Označení	TEXT	Skutečnost v účetním období	
		běžném 1	minulém 2
a	b		
VIII.	Výnosy z krátkodobého finančního majetku		
K.	Náklady z finančního majetku		
IX.	Výnosy z přecenění cenných papírů a derivátů		
L.	Náklady z přecenění cenných papírů a derivátů		
M.	Změna stavu rezerv a opravných položek ve finanční oblasti		
X.	Výnosové úroky	70	147
N.	Nákladové úroky	8	7
XI.	Ostatní finanční výnosy	6	4
O.	Ostatní finanční náklady	272	279
XII.	Převod finančních výnosů		
P.	Převod finančních nákladů		
*	Finanční výsledek hospodaření	- 197	- 135
Q.	Daň z příjmů za běžnou činnost	1 093	-57
Q. 1.	- splatná	1 790	678
2.	- odložená	- 697	- 735
**	Výsledek hospodaření za běžnou činnost	5 128	507
XIII.	Mimořádné výnosy		
R.	Mimořádné náklady		
S.	Daň z příjmů z mimořádné činnosti		
S. 1.	- splatná		
2.	- odložená		
*	Mimořádný výsledek hospodaření		
T.	Převod podílu na výsledku hospodaření společníkům (+/-)		
***	Výsledek hospodaření za účetní období (+/-)	5 128	507
****	Výsledek hospodaření před zdaněním	6 221	450
	Kontrolní číslo	277 613	225 877



6.4. PŘÍLOHA K ÚČETNÍ UZÁVĚRCE

OBECNÉ ÚDAJE

Předmět podnikání:

- údržba parků, botanické zahrady, rozária a skleníků
- pořádání výstav a veletrhů

Organizační struktura:

- ředitel
- úsek ekonomický
- úsek technický
- úsek výstavnický
- úsek zahradnický

Informace o použitých účetních metodách a způsobu oceňování

ZPŮSOB OCEŇOVÁNÍ

Nakupované zásoby se oceňují v pořizovacích cenách, zásoby vytvořené ve vlastní režii se oceňují na úrovni vlastních nákladů (přímý materiál, přímé mzdy, ostatní přímé náklady). Při oceňování zásob na skladě se používá metoda FIFO, tzn. první cena při ocenění zásob na sklad se používá jako první cena při úbytku zásob.

Hmotný a nehmotný investiční majetek je oceňován v pořizovacích cenách, které zahrnují ostatní související náklady s pořízením. Tyto náklady se aktivují až do doby uvedení majetku do užívání.

ODEPISOVÁNÍ INVESTIČNÍHO MAJETKU

Účetní jednotka zvolila způsob rovnoměrného odepisování. Účetní odpisy jsou prováděny z cen stanovených znaleckým posudkem při vkladu majetku do společnosti k 1. 1. 2000.

U nového majetku jsou prováděny odpisy z pořizovacích cen. Doba odepisování je stanovena ve výši odpovídající platným daňovým předpisům v roce zařazení majetku.

Drobný majetek se účtuje 100% do nákladů. U majetku od 10 000,- Kč do 40 000,- Kč se účetní jednotka rozhodla pro odepisování 4 let. Účetní a daňové odpisy u tohoto druhu majetku se rovnají.

PŘEPOČET CIZÍ MĚNY

Pro přepočítání údajů v cizích měnách účetní jednotka používá denní kurzy devizového trhu vyhlášené ČNB.

Doplňující informace k rozvaze a výkazu zisku a ztrát

ROZDĚLENÍ SAMOSTATNÝCH MOVITÝCH VĚCÍ A SOUBORU MOVITÝCH VĚCÍ

(v tis. Kč)

Název	2007		2008		2009	
	poř. cena	oprávky	poř. cena	oprávky	poř. cena	oprávky
stroje a zařízení	5 420	2 444	5 456	2 657	6 164	3 537
dopravní prostředky	4 539	1 681	6 390	2 761	7 289	4 012
drobný hmotný inv. majetek	3 916	3 407	4 100	3 498	4 379	3 680
Celkem	13 875	7 532	15 946	8 916	17 832	11 229



ROZPIS NEHMOTNÉHO INVESTIČNÍHO MAJETKU

(v tis. Kč)

Název	2007		2008		2009	
	poř. cena	oprávky	poř. cena	oprávky	poř. cena	oprávky
software	81	81	906	356	906	631
drobný nehm. majetek	264	217	253	234	288	265

MAJETEK NEUVEDENÝ V ROZVAZE (POŘIZOVACÍ CENY)

(v tis. Kč)

Skupina	2007	2008	2009
drobný majetek	2 292	2 335	2 427

PŘEHLED PŘÍRŮSTKŮ A ÚBYTKŮ INVESTIČNÍHO MAJETKU DLE SKUPIN

(v tis. Kč)

Skupina	počáteční stav	přírůstky	úbytky	konečný stav
software	906			906
budovy haly a stav.	84 833	1 347		86 180
stroje a zařízení	5 456	753	45	6 164
dopravní prostř.	6 390	899		7 289
DHIM	4 100	348	69	4 379
pozemky	29 270			29 270
Celkem	130 955	3 347	114	134 188

POHLEDÁVKY PO LHŮTĚ SPLATNOSTI

(v tis. Kč)

	2007	2008	2009
do 60 dnů	271	538	354
do 90 dnů	26	1	89
do 180 dnů	132	7	27
nad 180 dnů	560	383	393

ZPŮSOB ROZDĚLENÍ ZISKU ZA ROK 2008

Zisk za rok 2008 ve výši 507 tis. Kč byl rozhodnutím valné hromady rozdělen:

- příděl do rezervního fondu 26 tis. Kč
- na neuhrazenou ztrátu z minulých let 181 tis. Kč
- do sociálního fondu 300 tis. Kč



7. ZPRÁVA AUDITORA



OL AUDITING, s. r. o., znalecký ústav
zápis do OR vedeném Krajským soudem v Ostravě,
odd. C, vložka 17744

tř. Svobody 956/31, 772 00 Olomouc
tel./fax: 587420338
e-mail: ol_auditing@mybox.cz

Zpráva nezávislého auditora

o ověření účetní závěrky společnosti

Výstaviště Flora Olomouc, a. s.

k 31. 12. 2008

Wolkerova č.p.37 č.o.17, 771 11 Olomouc, IČ: 25848526

Zpráva je určena akcionářům účetní jednotky.

Ověřili jsme přiloženou účetní závěrku společnosti Výstaviště Flora Olomouc, a. s., Wolkerova č.p. 37 č.o. 17, 771 11 Olomouc, tj. rozvahu k 31. 12. 2008, výkaz zisku a ztráty za období od 1. 1. 2008 do 31. 12. 2008 a přílohu této účetní závěrky, včetně popisu použitých významných účetních metod. Společnost byla zapsána do obchodního rejstříku vedeného Krajským soudem v Ostravě oddíl B, vložka 2255 dne 1. ledna 2000. Předmětem podnikání jsou zejména realizace a údržba sadovnických úprav a veřejné zeleně, pěstování okrasných rostlin, výstavnictví a další činnosti.

Odpovědnost statutárního orgánu účetní jednotky za účetní závěrku

Za sestavení a věrné zobrazení účetní závěrky v souladu s českými účetními předpisy odpovídá statutární orgán společnosti Výstaviště Flora Olomouc, a. s. Součástí této odpovědnosti je navrhnout, zavést a zajistit vnitřní kontroly nad sestavováním a věrným zobrazením účetní závěrky tak, aby neobsahovala významné nesprávnosti způsobené podvodem nebo chybou, zvolit a uplatňovat vhodné účetní metody a provádět dané situaci přiměřené účetní odhady.

Odpovědnost auditora

Naší úlohou je vydat na základě provedeného auditu výrok k této účetní závěrce. Audit jsme provedli v souladu se zákonem o auditorech a Mezinárodními auditorskými standardy a souvisejícími aplikačními doložkami Komory auditorů České republiky. V souladu s těmito



Mgr. J. J. J. J.
M. J. J. J.



předpisy jsme povinni dodržovat etické normy a naplánovat a provést audit tak, abychom získali přiměřenou jistotu, že účetní závěrka neobsahuje významné nesprávnosti.

Audit zahrnuje provedení auditorských postupů, jejichž cílem je získat důkazní informace o částkách a skutečnostech uvedených v účetní závěrce. Výběr auditorských postupů závisí na úsudku auditora, včetně posouzení rizik, že účetní závěrka obsahuje významné nesprávnosti způsobené podvodem nebo chybou. Při posuzování těchto rizik auditor přihledne k vnitřním kontrolám, které jsou relevantní pro sestavení a věrné zobrazení účetní závěrky. Cílem posouzení vnitřních kontrol je navrhnout vhodné auditorské postupy, nikoli vyjádřit se k účinnosti vnitřních kontrol. Audit též zahrnuje posouzení vhodnosti použitých účetních metod, přiměřenosti účetních odhadů provedených vedením i posouzení celkové prezentace účetní závěrky.

Domníváme se, že získané důkazní informace tvoří dostatečný a vhodný základ pro vyjádření našeho výroku.

Výrok auditora

Podle našeho názoru účetní závěrka podává věrný a poctivý obraz aktiv, pasiv a finanční situace společnosti Výstaviště Flora Olomouc, a. s., Wolkerova č.p.37 č.o.17, 771 11 Olomouc k 31. 12. 2008 a nákladů, výnosů a výsledku jejího hospodaření za rok 2008 v souladu s českými účetními předpisy (bez výhrad).

V Olomouci dne 08. dubna 2009



OL AUDITING, s. r. o.

tř. Svobody 956/31, 772 00 Olomouc

osvědčení Komory auditorů České republiky č. 286

odpovědný auditor – Ing. Josef Špaček, č. osvědčení KA ČR 1153

Přílohy: Rozvaha v plném rozsahu k 31. 12. 2008
Výkaz zisku a ztráty v plném rozsahu k 31. 12. 2008
Příloha k účetní závěrce k 31. 12. 2008



8. ZPRÁVA DOZORČÍ RADY

Výstaviště Flora Olomouc, a. s., se sídlem Olomouc, Wolkerova 17, PSČ 772 00, IČO 25 84 85 26, zapsané v oddíle B, vložka 2255 v obchodním rejstříku

„O přezkoumání řádné účetní závěrky a návrhu na rozdělení zisku obchodního roku 2008 a vyjádření pro valnou hromadu dle ust. § 198 obchodního zákoníku“

1. Dozorčí rada vykonávala své úkoly v souladu s § 197–201 Obchodního zákoníku v plném znění, stanovami společnosti a svým jednacím řádem. Představenstvo pravidelně předkládalo dozorčí radě zprávy o činnosti a její finanční situaci a současně se členové dozorčí rady průběžně zúčastňovali všech zasedání představenstva společnosti.
2. Účetní závěrka společnosti byla zpracována v souladu s účetními standardy.
3. Účetní závěrka byla auditována Ing. Josefem Špačkem. Podle auditu lze dovodit, že účetní závěrka ve všech podstatných aspektech věrně zobrazuje finanční situaci společnosti a že účetní závěrka ve všech významných ohledech věrně zobrazuje majetek, závazky a vlastní kapitál společnosti k 31. 12. 2008 a výsledky hospodaření za rok 2008 v souladu se zákonem o účetnictví a příslušnými obecně závaznými normami České republiky.
4. Dozorčí rada přezkoumala roční účetní závěrku za rok 2008 včetně návrhu na rozdělení zisku, přijala výsledky auditu této účetní závěrky a doporučuje valné hromadě její schválení.

V Olomouci dne 17. 4. 2009

Za dozorčí radu:



Mgr. Jana Nováková
předsedkyně



9. ZPRÁVA O VZTAZÍCH MEZI OVLÁDAJÍCÍ A OVLÁDANOU OSOBOU

OVLÁDAJÍCÍ OSOBA:

Statutární město Olomouc, IČO 299 308
(100 % podíl na základním kapitálu – jediný akcionář)

OVLÁDANÁ OSOBA:

Výstaviště Flora Olomouc, a. s., IČO 258 48 526

(dále jen propojené osoby)

SMLOUVY UZAVŘENÉ NEBO TRVAJÍCÍ MEZI PROPOJENÝMI OSOBAMI V ROCE 2009

DODATEK KE SMLouvĚ ZE DNE 1. 1. 2003 NA ZAJIŠTĚNÍ PÉČE O PARKY, ROZÁRIUM A BOTANICKOU ZAHRADU VE MĚSTĚ OLOMOUCI

Statutární město Olomouc uzavřelo dodatek č.1 pro rok 2010 na finanční částku ve výši 27 259 tis. Kč (včetně DPH)

další objednávky:

- květinová výzdoba X. MĚSTSKÝ BÁL č. 4/2009/OKP
- údržba PARKOVIŠTĚ HYNAIŠOVA č. SmOI/ŽP/55/4219/2009/Št
- údržba JAVORY ROŽŇAVSKÁ č. SmOI/ŽP/55/4220/2009/Št
- založení záhonů a údržba ROZKVELLÁ OLOMOUC č. SmOI/ŽP/55/5572/2009/Št
- zapůjčení mobilní zeleně č. 90/09
- údržba PARČÍK POD DÓMEM č. SmOI/ŽP/8904/2009/Št
- STŘEŠNÍ ZAHRADA HYNAIŠOVA č.116/09/19
- výsadba kruhových objezdů ROZKVELLÁ OLOMOUC č. SmOI/ŽP/55/12171/2009/Št
- květinová dekorace DNY EVROPSKÉHO DĚDICTVÍ č. 268/09
- sanace dřevin RUDOLFOVY ALEJE č. SmOI/ŽP/55/15073/2009/Št

Smlouva o vzájemné spolupráci v oblasti veřejné služby ze dne 20. 5. 2009

Smlouva č. IS/01/213/2008/MP o právu provést stavbu

parcela č.105/76 ostatní plocha o výměře 29.879 m² v k.ú. Olomouc město. Pokračuje

Smlouva o zřízení věcného břemene

zřízení práva odpovídajícího věcnému břemenu umístění a užívání lávky pro pěší a parcele č. 105/76. Pokračuje

Smlouva č. 72/KuL/09/RP o poskytnutí podpory z rozpočtu statutárního města Olomouce v oblasti kultury na projekt "HANDICAPIÁDA"

Statutární město Olomouc poskytlo příspěvek ve výši 40 000,- Kč

Smlouva č. 54/MP/09/RH o poskytnutí podpory z rozpočtu statutárního města Olomouce v oblasti Podpora mimořádných aktivit (malé projekty) na projekt „Soutěž Kniha Libri 2009“

Statutární město Olomouc poskytlo podporu ve výši 30 000,- Kč

Smlouva č. 13/MP/09/RH o poskytnutí podpory z rozpočtu statutárního města Olomouce v oblasti Podpora mimořádných aktivit (malé projekty) na projekt „FOR MODEL“

Statutární město Olomouc poskytlo podporu ve výši 20 000,- Kč

Objednávka č. SmOI/ŽP/55/13822/2009/Št ze dne 24. 8. 2009 – montáž mobiliáře, úprava zpevněné plochy na dětském hřišti v Čechových sadech

Objednávka č. SmOI/ŽP/55/16028/2009/Št ze dne 6. 10. 2009 – instalace laviček v parku pod Dómem

Objednávka č. SmOI/ŽO/55/16027/2009/Št ze dne 6. 10. 2009 – instalace laviček na dětském hřišti v Holici

Objednávka č. SmOI/ŽP/55/17689/2009/Št ze dne 2. 11. 2009 – zhotovení zálivů pod lavičkami v parku pod Dómem



KALENDÁŘ VÝSTAV A VELETRHŮ V ROCE 2009

TOURISM EXPO výstava služeb cestovního ruchu a využití volného času	22. – 24. 1.
FOR MODEL výstava modelů a sběratelství	5. – 7. 3.
RENOVA veletrh pro obnovu památek a historických sídel	11. – 13. 3.
FLORA OLOMOUC – jarní etapa mezinárodní zahradnická výstava a veletrh	22. – 25. 4.
HORTIFARM veletrh drobné zahradní mechanizace, zahradnických pomůcek a potřeb	
JARNÍ ZAHRADNICKÉ TRHY prodejní trhy květin, zeleniny, semen, okrasných rostlin, školkařských výpěstků, zahradnických pomůcek a potřeb	
MEZI NÁMI - Dny zdravotně postižených prodejní a kontraktační výstava kompenzačních, rehabilitačních, protetických pomůcek a potřeb pro zdravotně postižené	10. – 12. 6.
FLORA OLOMOUC - letní etapa mezinárodní zahradnická výstava a veletrh, letní etapa	19. – 22. 8.
LETNÍ ZAHRADNICKÉ TRHY prodej květin, zahradnického sortimentu a drobné zahradní mechanizace, pomůcek a potřeb	
FLORA OLOMOUC - podzimní etapa výstava ovoce, zeleniny a školkařských výpěstků	7. – 10. 10.
PODZIMNÍ ZAHRADNICKÉ TRHY prodejní trhy květin, ovoce, zeleniny, okrasných a ovocných dřevin, drobné zahradní mechanizace, pomůcek a potřeb	
OLIMA festival gastronomie a nápojů	
BYDLENÍ veletrh nábytku, vybavení interiérů a životního stylu	22. – 24. 10.
LIBRI Knižní veletrh	11. – 13. 11.
VÁNOCE FLORA vánoční trhy	11. – 21. 12.