

VÝSTAVIŠTĚ FLORA OLOMOUC, a. s.

VÝROČNÍ ZPRÁVA ZA ROK 2007

OBSAH

- 1. ZÁKLADNÍ ÚDAJE O AKCIOVÉ SPOLEČNOSTI**
 1. 1. Identifikační údaje účetní jednotky
 1. 2. Členství v asociacích
- 2. ÚVODNÍ SLOVO PŘEDSEDY PŘEDSTAVENSTVA**
- 3. ORGANIZAČNÍ STRUKTURA SPOLEČNOSTI**
 3. 1. Složení orgánů společnosti
 3. 2. Organizační schéma společnosti
- 4. ZPRÁVA PŘEDSTAVENSTVA SPOLEČNOSTI O PODNIKATELSKÉ ČINNOSTI A O STAVU MAJETKU**
 4. 1. Hospodářská činnost - údržba parků
 4. 2. Hospodářská činnost - výstavnictví
 4. 3. Hospodářská činnost - technické zajištění provozu a správa
 4. 4. Ekonomický úsek a správa
- 5. PRACOVNÍCI A MZDY**
- 6. HOSPODÁŘSKÉ VÝSLEDKY SPOLEČNOSTI**
 6. 1. Výklad k uplynulému a předpokládanému vývoji podnikání a k finanční situaci společnosti
 6. 2. Rozvaha
 6. 3. Výkaz zisků a ztrát
 6. 4. Příloha k účetní uzávěrce
- 7. ZPRÁVA AUDITORA**
- 8. ZPRÁVA DOZORČÍ RADY**
- 9. ZPRÁVA O VZTAZÍCH MEZI OVLÁDAJÍCÍ A OVLÁDANOU OSOBOU**
- 10. PŘEHLED AKCÍ 2008**

1. ZÁKLADNÍ ÚDAJE O AKCIOVÉ SPOLEČNOSTI

1. 1. IDENTIFIKAČNÍ ÚDAJE ÚČETNÍ JEDNOTKY

ZAKLADATEL

Město Olomouc – Zastupitelstvo města Olomouce

OBCHODNÍ JMÉNO

Výstaviště Flora Olomouc, a. s., sídlo Wolkerova 17, 771 11 Olomouc, IČO 25848526.
VFO, a. s., je právnickou osobou založenou na dobu neurčitou dne 1. ledna 2000. Je zapsána do obchodního rejstříku vedeného Krajským obchodním soudem v Ostravě, oddíl B, vložka 2255.

PŘEDMĚT PODNIKÁNÍ

- pěstování okrasných rostlin
- projektování sadovnických úprav
- výstavnictví
- reklamní a propagační činnost
- koupě zboží za účelem jeho dalšího prodeje a prodej
- silniční motorová nákladní doprava
- realizace a údržba sadovnických úprav a veřejné zeleně
- údržba komunikací
- zednictví
- montáž, opravy, údržba a revize vyhrazených elektrických zařízení a výroba rozvaděčů nízkého napětí
- truhlářství
- zámečnictví

ZÁKLADNÍ KAPITÁL SPOLEČNOSTI

Základní kapitál společnosti činí 107 milionů Kč, slovy stosedmmilionůkorunčeských, a je rozdělen na 1 070 ks akcií znějících na jméno v listinné podobě, z nichž každá má jmenovitou hodnotu 100 000,- Kč, slovy jednototísíckorunčeských.

Základní kapitál je tvořen nepeněžitým vkladem, a to částí podniku společnosti Výstaviště Flora Olomouc.

Akcie nejsou veřejně obchodovatelné.

1. 2. ČLENSTVÍ V ASOCIACÍCH

- Hospodářská komora ČR
- Agrární komora ČR
- SOVA ČR
- Svaz květinářů a floristů ČR
- Unie botanických zahrad

2. ÚVODNÍ SLOVO PŘEDSEDY PŘEDSTAVENSTVA

V roce 2007 došlo k obnovení statutárních orgánů v naší akciové společnosti Výstaviště FLORA Olomouc, a. s., a v této souvislosti rovněž k drobným změnám ve způsobu řízení organizace i ve výstavnickém programu. Z hlediska ekonomiky bylo dosaženo nadprůměrných výsledků v tvorbě čistého zisku po zdanění ve výši 3 590 000,- Kč. Z tohoto důvodu bylo tedy možné předložit zakladateli návrh na rozdělení čistého zisku do fondů. V průběhu celého roku byla zpracována projektová dokumentace pro územní rozhodnutí k rekonstrukci tzv. Malého výstaviště. Vzhledem k dosažení územního rozhodnutí bylo umožněno následně vyhlásit výběrové řízení na zhotovení projektové dokumentace, a tím zajistit splnění podmínek pro financování realizace v rámci oblasti podpory 2.1 Rozvoj regionálních center. Předpokládané zahájení výstavby v případě získání dotace lze očekávat ve druhé polovině roku 2009. V letošním roce si připomeneme významné výročí 50 let zahradnických výstav v Olomouci. Za finanční podpory Statutárního města Olomouce, ale i Olomouckého kraje, budou všechny etapy zahradnických výstav Olomouc 2008 zaměřeny na toto jubileum a stanou se významnou společenskou událostí roku 2008 v našem městě.

*Ing. Vladimír Pokorný,
předseda představenstva VFO, a. s.*

3. ORGANIZAČNÍ STRUKTURA SPOLEČNOSTI

3. 1. SLOŽENÍ ORGÁNŮ K 31. 12. 2007

PŘEDSTAVENSTVO

předseda představenstva

Ing. Vladimír Pokorný
783 01 Olomouc, Zolova 23

| | |
|------------------------------|--|
| místopředseda představenstva | Mgr. Svatopluk Ščudlík 772 00 Olomouc, Balbínova 20 |
| člen představenstva | PhDr. Marcela Hanáková 772 00 Olomouc, Kmochova 19 |
| člen představenstva | MUDr. Igor Tozzi di Angelo 779 00 Olomouc, Horní Lán 33 |
| člen představenstva | PaedDr. Jaroslava Cardová 772 00 Olomouc, Riegrova 5 |
| člen představenstva | Jan Gottwald 772 00 Olomouc, Sladkovského 33 |
| člen představenstva | Mgr. Matouš Pelikán 779 00 Olomouc, Na Vozovce 21 |

J e d n á n í :

Jménem společnosti jednají buď společně všichni členové představenstva nebo předseda představenstva nebo místopředseda představenstva. Podepisování za společnost se děje tak, že ke znění obchodní firmy připojí svůj podpis všichni členové představenstva nebo předseda představenstva nebo místopředseda představenstva.

Platí od: 1. března 2003

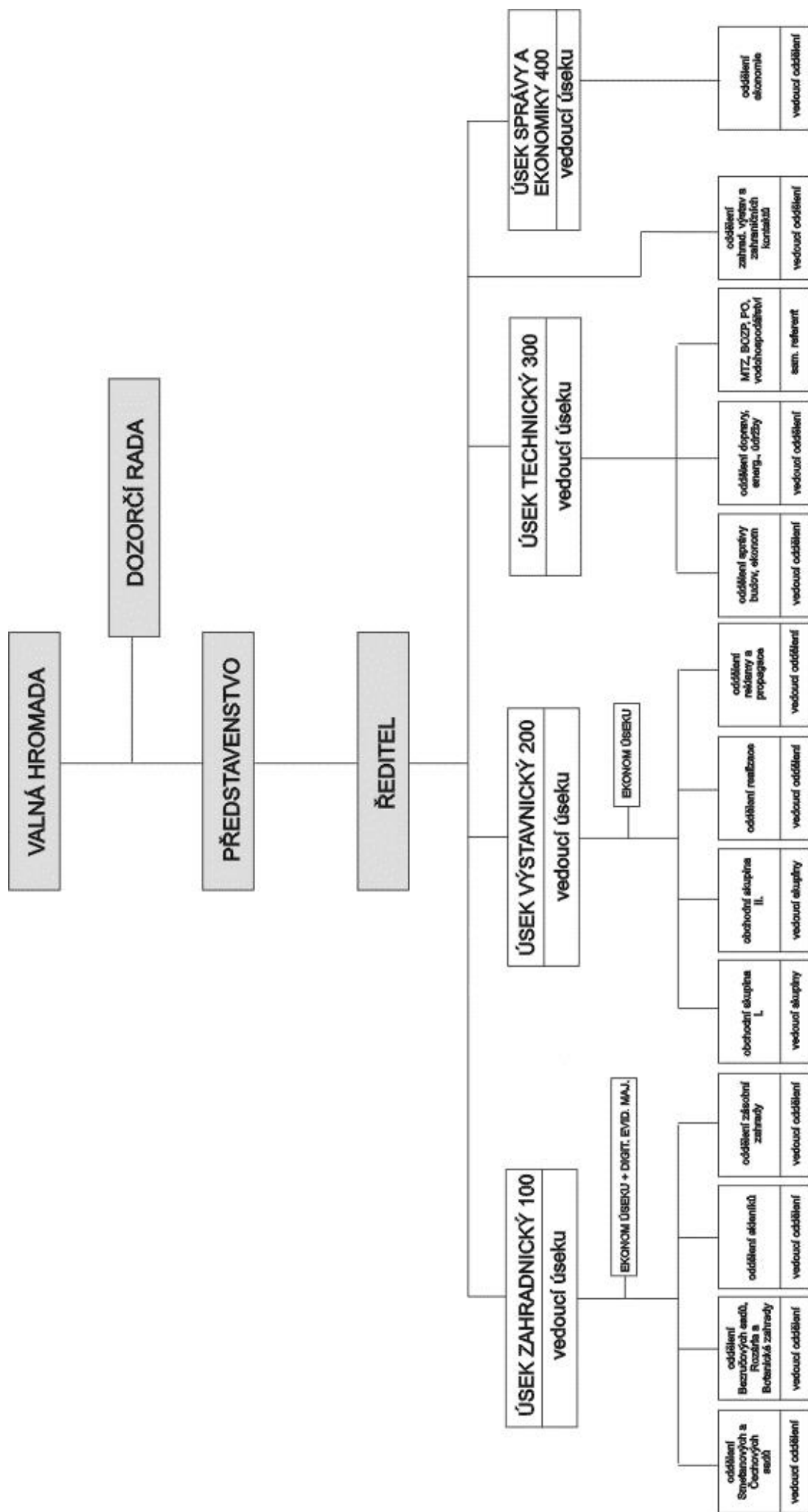
DOZORČÍ RADA

| | |
|----------|--|
| předseda | Jana Nováková 779 00 Olomouc, Stiborova 7 |
| člen | Mgr. Vladislav Kvapil 772 00 Olomouc, Husitská 14 |
| člen | Ing. Naděžda Krejčí 783 47 Hněvotín 372 |

Výkonné vedení společnosti

| | |
|-----------------------------|--------------------------------|
| ředitel | Ing. arch. Zdeněk Štefka, CSc. |
| zástupce ředitele | Ing. Ludmila Grecmanová |
| vedoucí zahradnického úseku | Ing. Naděžda Krejčí |
| vedoucí výstavnického úseku | Ing. Ludmila Grecmanová |
| vedoucí technického úseku | Ing. Jiří Svačinka |
| vedoucí ekonomického úseku | Jitka Varhaníčková |

3. 2. ORGANIZAČNÍ SCHEMA SPOLEČNOSTI



4. ZPRÁVA PŘEDSTAVENSTVA SPOLEČNOSTI O PODNIKATELSKÉ ČINNOSTI A O STAVU MAJETKU

4. 1. HOSPODÁŘSKÁ ČINNOST – ÚDRŽBA PARKŮ

V roce 2007 jsme poprvé zajišťovali hospodářskou činnost našeho úseku bez oddělení zásobní zahrady, což znamenalo veškerý výsadbový materiál (dvouletky, letničky) objednávat u dodavatelů. Jak se ukázalo v průběhu celého roku, nenastaly při tomto způsobu žádné problémy. Pouze jeden dodavatel nesplnil naše požadavky a spolupráce s ním byla ukončena.

ODDĚLENÍ SMETANOVÝCH A ČECHOVÝCH SADŮ

Nejdůležitějším úkolem bylo dokončení rekonstrukce záhonů na hlavní aleji. Po ukončení stavebních prací se začalo s vyměřováním a výsadbou trvalkových záhonů, a také se založením nových trávníků. Přes počáteční kritické hlasy na adresu zcela nového osazení se ukázala správnost našeho rozhodnutí. Alej získala zajímavé a nové tvary, osazení trvalkami šetří nejen finanční náklady, ale také pracovní síly. Porosty ještě nejsou zcela zapojené a teprve v průběhu 1 - 2 let bude osazení plně odpovídat požadavkům moderní zahradní architektury. Proběhla také rekonstrukce tzv. Holandské zahrady, kde je vysázeno 100 odrůd tulipánů v celkovém počtu 10 000 kusů.

Zvýšené úsilí bylo věnováno ošetřování stromů a za pomoci dotace z programu péče o krajinu byly odborně ošetřeny dva chráněné stromy. Zaměstnanci tohoto oddělení také spolupracovali na přípravě všech zahradnických výstav, zajišťovali a prováděli zakázky pro zájemce z řad občanů i firem.

Ke koloritu Smetanových sadů patří i hejno pávů korunkatých. Dnes už čítá 10 kusů, z nichž jeden je z vlastního chovu. Pávi jsou velkou atrakcí zvláště pro malé návštěvníky .

| | |
|--------------------|--|
| Kácení stromů: | 42 kusů |
| Frézování pařezů: | 192 kusů |
| Výsadba stromů: | 9 kusů (další výsadby v parcích byly financovány z náhradních výsadeb) |
| Květinové výsadby: | 7 000 kusů dvouletek |
| | 16 572 kusů letniček |
| | 34 717 kusů cibulovin |
| | 3 243 kusů trvalek |

ODDĚLENÍ BOTANICKÉ ZAHRADY, ROZÁRIA A BEZRUČOVÝCH SADŮ

V roce 2007 se pokračovalo v obnově botanické zahrady, a to rekonstrukcí bývalé Opatovické zahrady. I v tomto roce se uskutečnila v prostorách botanické zahrady celá řada akcí zaměřených především na mládež: soutěž Zelená stezka, odborné prohlídky pro školy, monitoring volně žijících živočichů, pracovní brigády pro skauty, praxe studentů odborných škol a řada dalších. Proběhl zde turnaj v pétanque o Pohár hejtmana olomouckého kraje, uskutečnily se svatby. Do péče o zahradu se zapojili i dobrovolníci. Byl opraven a doplněn mobiliář, především lavičky. Úspěšně byla odstartována „Výuka

přírodopisu a environmentální výchova v botanických zahradách“, jež byla financována z dotace Ministerstva školství, mládeže a tělovýchovy.

Pracovníci oddělení pomáhali při realizaci poutačů na Horním náměstí a podíleli se i na přípravách zahradnických výstav.

Tržby v roce 2007:

Vstupné: 169 774,- Kč

Prodej květin: 14 612,- Kč

ODDĚLENÍ SBÍRKOVÝCH SKLENÍKŮ

Vysoké pracovní nasazení všech zaměstnanců oddělení se projevilo rozšířením uskutečňovaných činností. Kromě své hlavní náplně – péče o rostliny a provoz sbírkových skleníků – se pracovnice tohoto oddělení podíleli na celé řadě dalších náročných akcí. Převzaly některé závazky od zrušené zásobní zahrady – pěstování muškátů pro radnici, pěstování a prodej květin pro veřejnost. Hlavně se však enormně zvýšily nároky na jejich aranžérskou činnost. Výčet všech akcí by byl velmi dlouhý, je potřeba zmínit ty nejnáročnější: aranžování na všech zahradnických výstavách Flora Olomouc, velikonoční a vánoční jarmark v olomouckém Sdružení rodičů a přátel postižených dětí Jitro, přednášková činnost pro kluby seniorů, aranžování pro plesy – např. městský, OHK, Fakultní nemocnice Olomouc, aranžování pro Divadelní Fluor. Velkou akcí, která byla veřejností velmi kladně přijata, byla realizace poutačů v pěti městech naší republiky v rámci Dnů dobré vůle.

Kromě aranžérských akcí se také neustále zlepšuje a rozšiřuje nabídka služeb pro návštěvníky sbírkových skleníků – poradenská služba pro pěstitele citrusů a orchidejí, rozšířený prodej pokojových květin, výstavka ke Dni stromů, prodej turistických známek, fytosanitární poradenství, průvodcovská služba a spolupráce s cestovní kanceláří. Významná je také spolupráce se studenty University Palackého Olomouc na obhajobě bakalářských prací.

Tržby v roce 2007

Vstupné: 214 343,- Kč

Prodej květin: 248 183,- Kč

VÝSLEDKY HOSPODAŘENÍ ZAHRADNICKÉHO

ÚSEKU

(v tis. Kč)

| Položka | rok 2005 | rok 2006 | rok 2007 |
|-------------------------|---------------|---------------|---------------|
| provozní náklady | 9 270 | 10 412 | 10 088 |
| odpisy majetku | 1 792 | 1 919 | 1 994 |
| vnitropodnikové náklady | 868 | 835 | 591 |
| Náklady celkem | 11 930 | 13 166 | 12 673 |
| provozní výnosy | 14 428 | 16 446 | 15 869 |
| vnitropodnikové výnosy | 971 | 877 | 653 |
| Výnosy celkem | 15 399 | 17 323 | 16 522 |

| | | | |
|-----------------------------|--------------|--------------|--------------|
| | | | |
| Hosp. výsledek úseku | 3 469 | 4 157 | 3 849 |

4. 2. HOSPODÁŘSKÁ ČINNOST - VÝSTAVNICTVÍ

Výsledky hospodářské činnosti výstavnictví za rok 2007

Hospodářská činnost výstavnictví za rok 2007 zaznamenala opět pozitivní výsledky. Byl splněn a překročen její plánovaný hospodářský výsledek a pokračoval celkový rozvoj objemu realizované výstavní činnosti, i když zajišťování plnění plánovaných úkolů v současné situaci na českém veletržním trhu nebylo a není snadné.

Pro rok 2008 neplánovalo vedení společnosti ve výstavnictví zavedení žádného nového projektu. Jeho prioritou však bylo kvalitativní posílení a stabilizace personálu, zajišťujícího výstavní a veletržní činnosti, zejména u projektů TOURISM EXPO, LIBRI a Literárního festivalu, DNŮ ZDRAVOTNĚ POSTIŽENÝCH a OLIMY, BYDLENÍ - tedy v oborech, kde jsou potencionální rezervy dalšího růstu celkového objemu výstavní a veletržní činnosti společnosti, ale i zkvalitňování úrovně nabídky všech poskytovaných služeb, souvisejících s výstavnictvím a doprovodnými programy. Rovněž se vedení zabývalo řešením návrhu vymístění tržních stánků z hlavní aleje Smetanových sadů při výstavách a jejich lokalizací na plochy po pavilonech B a C a definicí požadavků na řešení takto vytipovaných ploch. V průběhu roku se na výstavnickém úseku realizovala zamýšlená obměna pracovníků na postech obchodníků, která se, žel, ne zcela vydařila. K datu 31. srpnu navíc rozvázala pracovní poměr u společnosti zapracovaná pracovnice oddělení propagace, kterou se však ihned podařilo nahradit zkušenou pracovnící s bohatou praxí. Ve výstavním provozu rovněž dlouhodobě citelně scházel z důvodů nemoci jeden řemeslník. Kolektiv pracovníků výstavnického úseku se tak v průběhu uplynulého roku musel vypořádat s třetinovou obměnou personálu a zajistit plnohodnotný provoz a plnění plánu.

Plnění plánem stanovených hospodářských úkolů se v roce 2007 realizovalo pořádáním vlastních výstavních, veletržních a tržních akcí, poradenstvím při přípravě expozic, kompletní realizací expozic při vlastních akcích na olomouckém výstavišti, pořádáním doprovodných programů, seminářů, festivalů a realizací externích zakázek. Dále to byl tržní pronájem pavilonů a volných nekrytých ploch cizím subjektům – organizátorům výstav, kulturních nebo sportovních akcí, půjčováním výstavního mobiliáře a prodejem služeb.

Celkové výnosy z výstavní činnosti v roce 2007 byly 26 276 tis. Kč a plánovaný hospodářský výsledek ve výši 4 365 tis. Kč byl překročen o 874 tis. Kč. Podíl výnosů z vlastní výstavní činnosti na celkových výnosech úseku je 87,4 %. Index růstu příjmů z výstavní činnosti činí 111,1 bodu. Rozhodující měrou se na výkonech výstavnického úseku podílejí příjmy ze zahradnických výstav - 64,9 %, index růstu je 108,4 bodu. Ostatní akce se podílejí 26,6 %, index růstu je 112,4 bodu. Realizace zakázky v Tullnu a ostatní příjmy výstavnického úseku si zachovávají téměř stejný podíl 8,5 %, ale tržby se také proti předchozímu roku zvýšily.

Celkové výnosy od cizích nájemců v roce 2007 činily 3 326 tis. Kč, tj. 12,6%, a vzrostly proti roku 2006 o 126,8 bodu. Výrazný nárůst výnosů v tomto segmentu činnosti je ovlivněn zejména dvouročním cyklem konání výstavy Exota Olomouc. Významně, i když s nepatrným meziročním nárůstem, se na těchto výkonech podílí a.s. Omnis Olomouc.

Kalendárium výstavních a veletržních akcí za rok 2007 na olomouckém výstavišti zahrnovalo celkem 30 velkých akcí, to je o jednu akci více než v roce 2006. Z tohoto celkového počtu produkovalo VFO, a. s., 19 projektů, akciová společnost Omnis Olomouc 4 veletržní akce. Již třetím rokem, v únoru a říjnu, proběhly na výstavišti potravinářské kontraktační dny velkoobchodu Nuget, a. s., Šumperk.

V uplynulém roce se konala ve všech pavilonech výstavního areálu 2. hanácká národní výstava psů o pohár Zvěrokruhu s mezinárodní účastí všech plemen. Na rok 2007 připadl také dvouroční cyklus konání mezinárodní výstavy exotického ptactva Exota Olomouc. Podruhé výstaviště hostilo také Mezinárodní výstavu koček. V roce 2007 pokračoval rovněž projekt „Galerie 36“, kdy se celkem 5x v průběhu loňského roku představili návštěvníkům parků svými výtvarnými expozicemi umístěnými v proskleném prodejním stánku mezi pavilony A a E mladí výtvarníci.

V roce 2007 jsme zaznamenali k naší radosti, ale i ke spokojenosti organizátorů zvýšený zájem firem, občanských sdružení, asociací o pořádání krátkodobých akcí v pavilonech nebo v plenéru - převážně Smetanových sadů, a to na jejich hlavní aleji, i na Letní scéně u jezírka. Do kategorie takto již tradičních akcí patří otevřené mistrovství ČR Skate Cup, festival dechových kapel „Muzikanti hrajte“, Den sportu a her, Běh Terryho Foxe, „Pes sympaták“ s ČRo Olomouc, Dětský den s ODS, Dopravní soutěž pro MŠ, pořádaný MP Olomouc, kulturně vzdělávací program pro celou rodinu „Z pohádky do národních dějin“. Podruhé se v programu objevila akce „Mámo, táto – pojďte si hrát“. Pro děti byla také zorganizována akce Dětský den Helia trade a pro rodiny s dětmi In Line – Race.

Rekonstruovaná Letní scéna ve Smetanových sadech byla v loňském roce poprvé dějiště konání Studentského majálesu, Dnů Olomouckého kraje a 1. ročníku soutěže malých hasičů „Olomoucký drak - Néstlé – Česko Cup“. Ve Smetanových sadech se také slavila jubilea 20 let činnosti olomoucké taneční školy M-Plus a 75.výročí odhalení Pomníku esperantistů“. Po delší době se v roce 2007 poprvé nezrealizoval žádný pronájem pavilonů pro výprodejové tržní akce nebo samostatné firemní prezentace.

Výstaviště Flora Olomouc, a. s., v roce 2007 uspořádalo celkem 19 akcí - proti původnímu plánu o dvě akce navíc. Konkrétně šlo o modelářskou a sběratelskou výstavu FOR MODEL a na podzim, v roce 2007 podruhé, v nové podobě knižní veletrh a literární festival LIBRI. V průběhu roku tak postupně proběhly tyto výstavy, veletrhy, festivaly a trhy:

TOURISM EXPO, jarní LIBRI, Literární festival, FOR MODEL, RENOVA, jarní FLORA OLOMOUC – jarní etapa, Hortifarm, Jarní zahradnické trhy, FESTIVAL ZDRAVÍ A POHYBU, FLORA PROFI, DNY ZDRAVOTNĚ POSTIŽENÝCH, FLORA OLOMOUC – letní etapa, Letní zahradnické trhy, FLORA OLOMOUC – podzimní etapa, Podzimní zahradnické trhy, OLIMA, BYDLENÍ, podzimní LIBRI, Literární festival a VÁNOCE FLORA.

Olomoucké výstaviště nabídlo a poskytlo podnikatelům a návštěvnické veřejnosti v roce 2007 prostory pro prezentaci zboží, služeb a komunikaci s klienty celkem v 11 výstavních oborech, jmenovitě v dopravě, stavebnictví – obnova památek, umělecká řemesla, zemědělství – zahradnictví, potravinářství – potraviny, nápoje, zařízení pro potravinářský průmysl, nábytek – interiérové vybavení, bytové doplňky, volný čas – sport, zábava, hračky, hobby – sběratelství, všeobecné spotřební trhy, knihy – umění, vzdělávání, cestovní ruch, zdravotnictví, čímž pokrylo škálu poptávky po prezentaci oborů na regionálním výstavišti. Na výstavách, veletržích, trzích a jiných přehlídkách se představily zahraniční firmy, významné podniky s celostátní působností, ale také malé a střední firmy z regionu.

V roce 2007 projevilo zájem o návštěvu olomouckého výstaviště - včetně sbírkových skleníků a botanické zahrady - celkem 265 139 lidí. Z tohoto počtu jednotlivé výstavy a veletrhy navštívilo celkem 249 296 návštěvníků. Index celkové návštěvnosti je 119,1 bodu.

Výstaviště Flora Olomouc, a.s za vlastní výstavní a veletržní činnost vykazuje tyto výsledky:

| Ukazatel | Hodnota | Index 2007/2006 |
|---------------------------------|----------------|------------------------|
| Počet výstav | 19 | 105,6 |
| Prodaná plocha v m ² | 18 561 | 112,2 |
| Počet vystavovatelů | 1 458 | 106,5 |
| Počet návštěvníků | 200 506 | 106,2 |

Rozhodující podíl na výkonech výstavnického úseku má tzv. „Zelený program“, což jsou zahradnické výstavy, veletrhy, přehlídky a trhy, které se v posledních letech pravidelně konají na jaře, v létě a na podzim.

FLORA OLOMOUC, jarní etapa

Největší a dnes také jediná zahradnická výstava ve svém oboru v České republice - s tradicí od roku 1958. Byla umístěna ve dvou výstavních pavilonech A a E. Uspořádání expozic českých a zahraničních firem v pavilonu A bylo provedeno dle projektu výstavy od architekta prof. Ivana Otruby a neslo název „Rajská zahrada“. Architekt v projektu zhmotnil představu biblického ráje na soutoku řek Pišón, Gichón, Eufrat a Tigris podle knihy Genesis. Na galerii pavilonu byla umístěna společná expozice Českého zahrádkářského svazu. Pavilon E byl věnován velké přehlídce svatební floristiky a soutěže v aranžování na téma „Svatební kytice ze živých rostlin“.

HORTIFARM

Veletrh drobné zahradnické mechanizace, nářadí, zahradnických potřeb, závlahové techniky, zahradních staveb, prvků zahradní architektury s profesionální i hobby nabídkou doprovázel jarní etapu Flora Olomouc už 14. rokem. Podíl tohoto segmentu na celkovém objemu jarní zahradnické nabídky má sestupnou tendenci, přestože by se s ohledem na změny životního stylu očekával opačný vývoj.

FLORA PROFI

Třetí ročník profesionálního zahradnického veletrhu s mezinárodní účastí byl v roce 2007 zatím posledním, pořádaným na olomouckém výstavišti. Naplno se zde projevilo očekávané, cílené působení konkurenčního veletrhu „Zelený svět“, který má již osmiletou tradici a navíc svou úroveň kvalitativně v roce 2006 zlepšil přemístěním z bývalých produkčních hal a. s. Agro Brno Tuřany. přímo do hlavního centra veletržního dění v ČR - na brněnské výstaviště.

FLORA OLOMOUC, letní etapa

Tato etapa výstavy zaplnila pavilony A, E, G včetně externích speciálních květinových přehlídek. „Okno do zahrady květin“ bylo nosným tématem ústřední expozice Českého zahrádkářského svazu v pavilonu A a symbolickým výhledem na expozice gladiol, lilií, růží, jirínek, trvalek a dalších letniček, které projekt - jehož autorem byl Ing. Karel Robenek, propojil s dřevěnými sochami a vodními prvky.

Na galerii pavilonu A byla umístěna speciální přehlídka stínomilných trvalek a trvalek kvetoucích v pozdním létě, realizovaná ve spolupráci s Českým spolkem perenařů a soutěžní expozice „Letní zahradní slavnost“ Svazu floristů a květinářů ČR.

Pavilon E patřil společné expozici okrasných dřevin Českého svazu školkařů a pavilon G velké přehlídce léčivých, aromatických a kořenových rostlin, spojené s prodejem a provedené podle projektu architekta prof. Ivara Otruby.

FLORA OLOMOUC, podzimní etapa

Zahradnická akce, která v uplynulých letech nesla název HORTIKOMPLEX, je největší odbornou výstavou ovoce, zeleniny špičkové kvality od nejlepších tuzemských pěstitelů, členů Zelinářské unie Čech a Moravy a Ovocnářské unie ČR v České republice. Nosné téma výstavy bylo „Indiánské léto – procházka indiánskou vesnicí“. Expozice v přízemí pavilonu byla provedena podle návrhu pracovníc výstaviště Hany Tunkové a Pavly Bukolské. Část galerie pavilonu zaujímal výstava exponátů z floristické soutěže na téma „Inspirace do interiéru“, dekorace a obrazy ze sušených rostlin. Ve zbylé části galerie a v pavilonu E probíhal festival gastronomie a nápojů OLIMA.

Součástí podzimní etapy byla i společná expozice Českého zahrádkářského svazu realizovaná olomouckou územní radou a zaměřena k oslavě 50. výročí založení svazu. Opět byla umístěna v pavilonu G. V nabídce byla už tradičně výstavka ovoce, starých odrůd ovoce, zeleniny, bylin, hub, včelařských produktů a pomůcek, soutěžní výstava okurek – nakladaček, výstava „Mladý pěstitel“ a rovněž poradenská služba. Vyhledávaným místem v této expozici byl stánek jihomoravských zahrádkářů s ochutnávkou vín a cimbálovou muzikou.

OLIMA

Festival gastronomie a nápojů, s nímž se započalo v roce 1993 a jeho pořádání bylo přechodně utlumené z důvodů změn vlastnických vztahů v potravinářsko–zpracovatelském průmyslu, je od roku 2005 opět ve výstavním programu. V roce 2007 probíhal už 12. ročník. Je to zajímavý a potřebný projekt z oblasti zemědělství a potravinářsko-zpracovatelského průmyslu orientovaný především na propagaci českých potravin, nápojů a biopotravin formou výstav spojených s předváděním přípravy pokrmů, ovocných a zeleninových salátů, nápojů, míchaných nápojů, spojených s jejich ochutnávkami. V roce 2007 tak byla v pavilonu E zajištěna společná prezentace oceněných výrobků z odvětví zemědělství a potravinářství značkou „výrobek Olomouckého kraje“ – „Výrobek OK“ za rok 2007 a společná prezentace oceněných výrobků z odvětví potravinářství z regionu střední Moravy se značkou „Klasa“, a to celkem od 49 výrobců. Přehlídka a ochutnávky ovocných destilátů z „Flora koštu 2007“ a stánky s potravinářskými produkty a výstavkou exotického koření byly umístěny na galerii pavilonu A.

JARNÍ, LETNÍ a PODZIMNÍ ZAHRADNICKÉ TRHY

Tradičním, významným a návštěvníky velmi vyhledávaným doplňkem všech zahradnických výstav jsou zahradnické prodejní trhy, které představují v daném oboru a na daném místě svého druhu nejlépe zásobenou tržnici - s aktuálními novinkami, výpěstky sezónních květin, zeleniny, okrasných rostlin, školkařiny, semen, cibulovin, zahradnických pomůcek, potřeb, náčiní a doplňků. Příjmy za pronájem ploch pro zahradnické trhy jsou spolu s příjmy ze vstupného v současnosti hlavními růstovými činiteli zahradnických projektů. Je proto namístě řešit vytvoření důstojných podmínek pro prodej tohoto zboží.

TOURISM EXPO

Regionální výstava specializovaná na cestovní ruch a turistiku je pořádána pravidelně od roku 1996 a svým tematickým zaměřením podporuje rozvoj domácího cestovního ruchu a turistiky

v regionu, propaguje turistické cíle zejména v Olomouckém kraji. Od vzniku státní agentury pro podporu turismu Czech Tourism, a dále ve spolupráci se specialisty na Krajském úřadě Olomouckého kraje a magistrátu města Olomouce se koordinují tematická zaměření jednotlivých ročníků těchto výstav tak, aby propagace byla cílená a všestranně prospěšná.

TOURISM EXPO byl jeden z tzv. ostatních projektů, kde na postu garanta projektu bylo nutné zajistit operativně a přechodně zástup pracovníka za mateřskou dovolenou, což v podmínkách dělby a intenzity práce na výstavnickém úseku, stanoveného kalendária a specifčnosti jednotlivých výstavních oborů není jednoduché. Úroveň výstavy se podařilo udržet, poklesla však nepatrně návštěvnost, a také výkony ve srovnání s předcházejícím rokem

RENOVA

Jediná národní specializovaná výstava, zaměřená na obnovu historických sídel a památek v celém rozsahu, se koná vždy souběžně s všeobecným stavebním veletrhem STAVOTECH.

Výstaviště od zařazení tohoto veletrhu - v roce 1998 - do kalendária spolupracuje odborně při přípravě jednotlivých ročníků s Národním památkovým ústavem, ÚOP v Olomouci.

Ústředním dlouhodobým mottem výstav je téma „Obnova památek – zachování kulturního dědictví“. V rámci tohoto projektu bylo v roce 2007 vybráno aktuální téma „Historické krovy a jejich památková ochrana“

LIBRI OLOMOUC a LITERÁRNÍ FESTIVAL

Jde o významné kulturní projekty, z nichž knižní veletrh LIBRI pořádá výstaviště již od roku 1992 a Literární festivaly od roku 1995. Jednotlivým prvkem obou akcí je od roku 2002 projekt „Olomouc, město knihy“, který je zaměřený na propagaci Olomouce jako kulturní metropole nejen regionu, ale i v rámci Visegrádu.

Knižní veletrh a festival, jejichž hlavním posláním je podpora podnikatelů v oblasti knižního trhu, a tím i kultury a vzdělanosti, prošly za dobu svého trvání různými vývojovými stadii. K podpoře jejich výraznějšího prosazení mezi podobnými knižními přehlídkami na českém trhu a ke zvýšení efektivnosti se výkonný management společnosti rozhodl v roce 2007 posílit realizační tým o specialisty z oblasti knižní kultury. Po provedené analýze jarního olomouckého veletrhu, průzkumu mezi nakladateli, na základě jejich doporučení, a rovněž díky podpoře primátora města Olomouce a hejtmana Olomouckého kraje, jakož i grantům z oblasti kultury, získaným během roku z Ministerstva kultury ČR, Olomouckého kraje i Statutárního města Olomouc, se podařilo uspořádat tuto akci dvakrát. Došlo k rozhodnutí vrátit již natrvalo konání knižního veletrhu do předvánočního období, kde je těžiště produkce i prodeje, změnit koncepci projektu a změnit i celkový design základních komunikačních prostředků a styl komunikace s odbornou i širokou veřejností. Věříme, že se tak podařilo nastartovat novou, životaschopnou koncepci projektu.

FOR MODEL

Prodejní výstava modelářského materiálu, plastických i papírových modelů, odborné literatury a sběratelství byla také zařazena mimo původní plán, a to díky velkému zájmu modelářů. Výstava byla situována poprvé samostatně do pavilonu G. Akce se vydařila a s novým vedením projektu naznačila i nové vývojové možnosti, takže do kalendária na rok 2008 byla již opět zařazena.

DNY ZDRAVOTNĚ POSTIŽENÝCH

Prodejně – prezentační výstava zaměřená na prezentaci kompenzačních, protetických, ortopedických, rehabilitačních pomůcek, prostředků a služeb pro zdravotně postižené občany se konala v hlavním pavilonu A již po osmnácté. Souběžně s ní byla na

galerii téhož pavilonu umístěna výstava s prezentací sociálních ústavů a výstavy prací zdravotně postižených. Již počtvrté tuto výstavu doprovázel projekt, nazvaný „Handicapiáda“, jehož cílem je prostřednictvím interaktivních disciplín podpořit kultivaci chování, postojů, pochopení i vztahů mezi zdravými a handicapovanými spoluobčany všech věkových vrstev. V den zahájení výstavy se konala v pavilonu E již po šesté krajská konference poskytovatelů sociálních služeb.

Projekt byl významně finančně podpořen jak Statutárním městem Olomouc, tak Olomouckým krajem. Vedl ho nový pracovní tým, jenž vnesl nové a zajímavé prvky do programové náplně akce, a také přišel s návrhem nového názvu pro výstavu. Od roku 2008 se tato výstava bude jmenovat MEZI NÁMI - s podtextem „Dny zdravotně postižených“.

BYDLENÍ

Regionální prodejní výstava nábytku, bytového zařízení a životního stylu patří k tradičním akcím, které nabízí možnosti prezentace široké škály oborů souvisejících se zařizováním interiérů, navíc v loňském roce posílených vysokým tempem růstu hypoték na bydlení a spotřebitelskou poptávkou po nábytku i bytových doplňcích všeho druhu. Této situace však nedovedl obratně využít pracovní tým zajišťující realizaci výstavy a zaznamenal v plnění plánu i ve srovnání s předcházejícími léty neuspokojivé výsledky.

VÁNOCE FLORA

Tato akce završuje každoročně naši výstavní a veletržní sezonu. Přestože nabídka vánočního zboží je bohatá a pestrá a konkurence v organizování vánočních trhů silná, akce pořádaná na výstavišti již po dvacáté šesté s dobrými ekonomickými výsledky svědčí o stále zákaznické klientele, a tedy i o opodstatněnosti je organizovat pro určité vrstvy zákazníků.

TULLN

V roce 2007 pracovní tým, sestavený z pracovníků výstavnického, zahradnického a technického úseku již po šestnácté realizoval přípravné práce na největším zahradnickém veletrhu v rakouském Tullnu, a to hlavní expozici Rakouského zahradnického svazu v Donauhalle. Stalo se již tradicí, že Výstaviště Flora Olomouc má v této hale také svou vlastní výstavní prezentaci.

VÝSLEDKY HOSPODAŘENÍ VÝSTAVNICKÉHO ÚSEKU (v tis.Kč)

| Položka | rok 2005 | rok 2006 | rok 2007 |
|-------------------------|-----------------|-----------------|-----------------|
| provozní náklady | 14 614 | 15 176 | 17 506 |
| odpisy majetku | 1 979 | 2 088 | 1 812 |
| vnitropodnikové náklady | 1 553 | 1 616 | 1 642 |
| Náklady celkem | 18 146 | 18 880 | 20 960 |
| provozní výnosy | 21 667 | 23 194 | 25 881 |

| | | | |
|-----------------------------------|---------------|---------------|---------------|
| vnitropodnikové výnosy | 498 | 463 | 329 |
| | | | |
| Výnosy celkem | 22 165 | 23 657 | 26 210 |
| | | | |
| Hospodářský výsledek úseku | 4 019 | 4 777 | 5 250 |

4. 3. HOSPODÁŘSKÁ ČINNOST – TECHNICKÉ ZAJIŠTĚNÍ PROVOZU A SPRÁVA

OPRAVY A ÚDRŽBA

Začátkem roku 2007 pokračovala rekonstrukce hlavní aleje ve Smetanových sadech. Byla vyměněna zbývající část původních obrubníků za žulové, prováděla se obměna zeminy v záhonech a opravila se část asfaltové komunikace. Celkové náklady v tomto roce dosáhly výše téměř 1 200 tis. Kč.

Zvýšená pozornost se věnovala stavu dětských hřišť ve Smetanových sadech, v botanické zahradě a rozáriu. Vzhledem k tomu, že značná část prvků na dětských hřištích nevyhovuje současným normám, část se odstranila a nahradila novými prvky. Na rozáriu došlo k přemístění a rozšíření dětského hřiště o multifunkční prvek, který výrazně zvýšil atraktivitu v dané lokalitě.

Na základě smlouvy o finanční spoluúčasti s Magistrátem města Olomouce byla uskutečněna nákladem téměř 1 350 tis. Kč celková rekonstrukce cihelných zídek, které oddělují ulici Wolkerova a Havlíčkova od Smetanových sadů. Původní zídky nahradily zídky nově postavené z lícových cihel. V Bezručových sadech došlo k opravě altánu. Oprava zahrnovala zejména výměnu střešní krytiny a dřevěných prvků.

Na základě četných žádostí návštěvníků olomouckých parků, byly sezónně zprovozněny ve Smetanových sadech veřejné WC.

Služby pro Magistrát města Olomouce mimo již výše uvedené činnosti zahrnují především

- instalaci a údržbu nového mobiliáře ve Smetanových sadech
- obnovu dopravního značení cyklistických stezek
- rekonstrukci opěrných zídek v botanické zahradě
- rekonstrukci tzv. Opatovické zahrady v botanické zahradě

Technický úsek na základě požadavků výstavnického a zahradnického úseku zabezpečuje vnitropodnikové služby, zejména opravy a údržbu menšího rozsahu a součinnost při zajišťování výstavních akcí.

INVESTIČNÍ ČINNOST

V roce 2007 bylo investováno celkem **6 089 727,- Kč**.

Stavební investice:

- | | |
|--|--------------|
| - palmový skleník - boční automatické větrání | 302 610,- Kč |
| - skleník č.1 - rekonstrukce | 846 624,- Kč |
| - rekonstrukce plynové přípojky pavilonů G a H | 79 013,- Kč |
| - vybudování zpevněné plochy u pavilonu E | 779 101,- Kč |

| | |
|---|--------------|
| - propojení pavilonu A s tzv. Velkým dvorem | 472 042,- Kč |
| - rekonstrukce prostor Malého dvora | 89 267,- Kč |

Celkem 2 568 657,- Kč

Stroje, zařízení a dopravní prostředky:

| | |
|--------------------------------------|--------------|
| - Multicar M25- Repase | 348 000,- Kč |
| - kolový nakladač LOCUST 853 | 786 300,- Kč |
| - podkop k nakladači | 163 800,- Kč |
| - malotraktor s přívěsem | 346 950,- Kč |
| - vyklapěč plastových kontejnerů | 63 900,- Kč |
| - mobilní výstavní stánky(4ks) | 438 200,- Kč |
| - úprava kropícího zařízení Avia D90 | 31 830,- Kč |
| - servery k síti | 194 979,- Kč |

Celkem 2 373 959,- Kč

Pořízení drobných investic, odepisovaných 4 roky dle vnitropodnikové směrnice:

| | |
|------------------------------------|--------------|
| - vysokotlaký čistič Karcher | 19 265,- Kč |
| - lopata zubová k nakladači LOCUST | 17 900,- Kč |
| - lešení HAKI | 26 392,- Kč |
| - monitoring vozidel(TÚ,ZÚ) | 39 843,- Kč |
| - plachta na podium Letní scény | 20 230,- Kč |
| - docházkové hodiny | 22 490,- Kč |
| - výpočetní technika(obnova) | 179 936,- Kč |
| - TAGRA DIGI se čtečkou | 17 990,- Kč |

Celkem 344 046,-Kč

Pořízení nehmotných investic:

| | |
|-------------------------------------|--------------|
| - informační systém pro celý podnik | 803 065,- Kč |
|-------------------------------------|--------------|

VÝSLEDKY HOSPODAŘENÍ TECHNICKÉHO ÚSEKU

(v tis. Kč)

| Položka | rok 2005 | rok 2006 | rok 2007 |
|-------------------------|---------------|---------------|--------------|
| provozní náklady | 9 365 | 11 648 | 8 544 |
| odpisy majetku | 738 | 909 | 1 400 |
| vnitropodnikové náklady | 1 | 2 | 18 |
| Náklady celkem | 10 104 | 12 559 | 9 962 |
| provozní výnosy | 8 433 | 10 282 | 8 131 |
| vnitropodnikové výnosy | 959 | 1 083 | 1 209 |

| | | | |
|-----------------------------|--------------|----------------|--------------|
| Výnosy celkem | 9 392 | 11 365 | 9 340 |
| Hosp. výsledek úseku | - 712 | - 1 194 | - 622 |

4. 4. EKONOMICKÝ ÚSEK A SPRÁVA

Režijní úsek zahrnuje náklady na mzdy ředitelství, ekonomické oddělení, odměny představenstva a dozorčí rady. Jsou zde zahrnuty náklady na celopodnikovou propagaci, veškeré daně a další režie společnosti.

VÝSLEDKY HOSPODAŘENÍ EKONOMICKÉHO ÚSEKU A SPRÁVY (v tis. Kč)

| Položka | rok 2005 | rok 2006 | rok 2007 |
|-----------------------------|-----------------|-----------------|-----------------|
| provozní náklady | 6 606 | 6 451 | 5 026 |
| odpisy majetku | 114 | 409 | 155 |
| vnitropodnikové náklady | 6 | 9 | 12 |
| Náklady celkem | 6 726 | 6 869 | 5 193 |
| provozní výnosy | 155 | 193 | 266 |
| vnitropodnikové výnosy | | 38 | 71 |
| Výnosy celkem | 155 | 231 | 337 |
| Hosp. výsledek úseku | - 6 571 | - 6 638 | - 4 856 |

5. ZAMĚŠTNANCI A MZDY

ZAMĚŠTNANOST

V roce 2007 jsme sezónně zaměstnávali pracovníky nabídnuté Úřadem práce Olomouc nad rámec plánu. Jednalo se o tzv. cílený program, kdy bylo nutné zaměstnat dlouhodobě nezaměstnané uchazeče o zaměstnání. Úřad práce na ně poskytl 100% dotace včetně odvodů. Nízké mzdy těchto zaměstnanců ovlivnily vývoj nárůstu průměrné měsíční mzdy za rok 2007.

Jak vyplývá níže, průměrná mzda za rok 2007 narostla o 1,68 % a u dělnické profese se dokonce snížila. Proto byl pro porovnání s rokem 2006 proveden propočít nárůstu průměrné mzdy pouze u stálých a sezónních zaměstnanců, aby bylo možné roky porovnat. Z tohoto výpočtu vyplývá, že se průměrná měsíční mzda zvýšila o **6,64 %** a činila **17 405,- Kč**.

| | |
|----------------------------|------------------------------|
| Vývoj zaměstnanosti | Kategorie zaměstnanců |
|----------------------------|------------------------------|

| | THP | dělníci | celkem |
|---|-------|---------|--------|
| Průměrný přepočtený stav | | | |
| r. 2005 | 30,21 | 37,75 | 67,96 |
| r. 2006 | 32,26 | 32,26 | 64,51 |
| r. 2007 | 31,89 | 34,87 | 66,76 |
| Podíl z celkového počtu zaměstnanců (v %) | | | |
| r. 2005 | 44,45 | 55,55 | |
| r. 2006 | 50,00 | 50,00 | |
| r. 2007 | 47,77 | 52,23 | |

MZDY

| Vývoj mezd | kategorie zaměstnanců | | |
|--------------------------------|-----------------------|----------|----------|
| | THP | dělníci | celkem |
| Vyplacené mzdy (v tis. Kč) | | | |
| r. 2005 | 6 568 | 4 972 | 11 540 |
| r. 2006 | 7 791 | 4 788 | 12 579 |
| r. 2007 | 8 130 | 5 106 | 13 236 |
| Podíl z celkového objemu (v %) | | | |
| r. 2005 | 56,92 | 43,08 | |
| r. 2006 | 61,94 | 38,06 | |
| r. 2007 | 61,42 | 38,58 | |
| Průměrná měsíční mzda (Kč) | | | |
| r. 2005 | 18 118,- | 10 976,- | 14 150,- |
| r. 2006 | 20 126,- | 12 268,- | 16 249,- |
| r. 2007 | 21 245,- | 12 202,- | 16 522,- |

PÉČE O ZAMĚSTNANCE

Společnosti klade důraz na vytvoření co nejoptimálnějších podmínek pro zaměstnance.

V kolektivní smlouvě bylo sjednáno:

- prodloužení dovolené na zotavenou o 1 pracovní týden
- příspěvky na penzijní připojištění ve výši 200,- Kč měsíčně
- vybraným zaměstnancům jsou hrazeny náklady na preventivní lékařské prohlídky (jsou to pracovníci pracující s chemikáliemi, ve výškách a se speciální mechanizací)
- úhrada očkovaní proti klíšťatům
- poskytnutí bezúročných návratných půjček s přihlednutím k tíživé finanční situaci, v max. výši 20 000,- Kč

Kolektivní smlouva dále garantuje zaměstnancům navýšení mzdových prostředků v průměru o 5% za předpokladu splnění plánovaných hospodářských výsledků.

Pracovní doba činí 40 hodin týdně. Přestávka na oddech a jídlo, jež se nezapočítává do pracovní doby, činí 30 minut.

Dále jsou zaměstnancům poskytovány veškeré ochranné oděvy, pomůcky, hygienické a čistící prostředky potřebné k jejich práci dle vnitřního organizačního předpisu.

6. HOSPODÁŘSKÉ VÝSLEDKY SPOLEČNOSTI

6. 1. VÝKLAD K UPLYNULÉMU A PŘEDPOKLÁDANÉMU VÝVOJI PODNIKÁNÍ A K FINANČNÍ SITUACI

Společnost v roce 2007 dosáhla výrazně kladnějšího hospodářského výsledku než plánovala. Plán činil 200 tis. Kč po zdanění a skutečnost k 31.12. 2007 činí 3 621 tis.Kč
Na všech úsecích byl vykázán lepší hospodářské výsledky, než předpokládal plán.

Zahradnický úsek zlepšil výsledek o 104 tis. Kč, technický úsek o 188 tis. Kč. Režijní úsek také vykázal úsporu. Nejvýraznějšího zvýšení hospodářského výsledku dosáhl úsek výstavnický. Některé kulturní akce byly realizovány díky získání dotací, jejichž celková výše činila v roce 2007 1 870 tis.Kč. Výsledek tohoto úseku byl oproti plánu vyšší o 885 tis. Kč

Celkový výsledek společnosti 3 621 tis. Kč ovlivnilo ve velké míře účtování o odložené dani. Z nákladů byla odúčtována částka 1 423 tis. Kč.

V příštím roce bude takového výsledku možné dosáhnout v případě vysokého pracovního nasazení všech zaměstnanců a zajištěním kvalitní a účinné propagace celé společnosti. Rozvoj výstaviště je podmíněn dostavbou tzv. Malého výstaviště. Zkvalitnění výstavních ploch a zařízení na úroveň konkurenčních výstavišť je pro společnost nezbytností.

6. 2. ROZVAHA

| označení | AKTIVA | běžný rok | minulý rok | předmin. rok |
|----------|--------------------------------------|----------------|----------------|----------------|
| | Aktiva celkem | 117 088 | 114 674 | 112 194 |
| A | Pohledávky za upsaný vlastní kapitál | | | |
| B | Stálá aktiva | 97 211 | 96 556 | 97 424 |
| B.I | Dlouhodobý nehmotný majetek | 851 | 94 | 141 |
| B.II. | Dlouhodobý hmotný majetek | 96 360 | 96 462 | 97 283 |
| B.III. | Dlouhodobý finanční majetek | | | 0 |
| C | Oběžná aktiva | 19 604 | 17 775 | 14 515 |
| C.I. | Zásoby | 707 | 609 | 792 |
| C.II. | Dlouhodobé pohledávky | | 0 | 0 |
| C.III. | Krátkodobé pohledávky | 1 714 | 1 297 | 998 |
| C.IV. | Finanční majetek | 17 183 | 15 869 | 12 725 |
| D | Ostatní aktiva | 273 | 343 | 255 |

| označení | PASIVA | běžný rok | minulý rok | předmin. rok |
|----------|--------------------------------------|----------------|----------------|----------------|
| | Pasiva celkem | 117 088 | 114 674 | 112 194 |
| A | Vlastní kapitál | 105 198 | 101 577 | 110 388 |
| A.I. | Základní kapitál | 107 000 | 107 000 | 107 000 |
| A.II. | Kapitálové fondy | 3 191 | 3 191 | 3 191 |
| A.III. | Fondy tvořeny ze zisku | 260 | 205 | 0 |
| A.V. | Hospodářský výsledek účetního období | 3 621 | 1 102 | 205 |
| A.IV. | Hospodářský výsledek minulých let | - 8 874 | - 9 921 | - 8 |
| B | Cizí zdroje | 11 369 | 12 760 | 1 316 |

| | | | | |
|----------|--------------------------|------------|------------|------------|
| B.I. | Rezervy | | | 0 |
| B.II. | Dlouhodobé závazky | 8 491 | 9 913 | 0 |
| B.III. | Krátkodobé závazky | 2 878 | 2 847 | 1 316 |
| B.IV. | Bankovní úvěry a výpomoc | | | |
| C | Ostatní pasiva | 521 | 337 | 490 |

6. 3. VÝKAZ ZISKŮ A ZTRÁT

(v tis. Kč)

| označení | Výkaz zisků a ztrát | běžný rok | minulý rok | předmin. rok |
|------------------|---|-----------|------------|--------------|
| I+II. | Výkony a prodej zboží | 46 642 | 44 824 | 42 893 |
| aI+II.1. | Z toho: tržby za prodej vl. výrobků, služeb | 46 420 | 43 731 | 42 586 |
| II.3 | Aktivace | 171 | 1 046 | 272 |
| A+B | Výkon. spotřeba a náklady na prod. Zboží | 20 507 | 22 226 | 19 410 |
| A+ | Přidaná hodnota | 26 135 | 22 598 | 23 483 |
| aC | Osobní náklady | 19 771 | 19 160 | 17 568 |
| E | Odpisy dlouhodob. nehmotného a hmotného majetku | 5 361 | 5 399 | 5 392 |
| IV.+V. | Zúčtování rezerv, oprav. položek a čas. rozl. prov. nákladů | | | 0 |
| G+H | Tvorba rezerv, oprav. položek a čas. rozl. prov. nákladů | 73 | 74 | 114 |
| aIII+IV+V | Ostatní provozní výnosy | 3 334 | 5 195 | 1 744 |
| aD+F+I+H | Ostatní provozní náklady | 884 | 865 | 828 |
| aXI+XII | Provozní hospodářský výsledek | 3 380 | 2 295 | 1 325 |
| VI+VII+VIII+X+XI | Ostatní finanční výnosy | 172 | 96 | 47 |
| J+K+L+A+O+P+Q | Ostatní finanční náklady | - 69 | 1 269 | 1 152 |
| .. | Hospodářský výsledek za běžnou činnost | 3 621 | 1 122 | 220 |
| XIII | Mimořádné výnosy | | | 0 |
| R | Mimořádné náklady | | - 20 | - 15 |
| | Mimořádný hospodářský výsledek | | - 20 | - 15 |
| ... | Hospodářský výsledek za účetní období | 3 621 | 1 102 | 205 |

6. 4. PŘÍLOHA K ÚČETNÍ UZÁVĚRCE

OBECNÉ ÚDAJE

Předmět podnikání

- údržba parků, botanické zahrady, rozária a skleníků
- pořádání výstav a veletrhů

Organizační struktura

- ředitel
- úsek ekonomický
- úsek technický
- úsek výstavnický
- úsek zahradnický

Informace o použitých účetních metodách a způsobu oceňování

ZPŮSOB OCEŇOVÁNÍ

Nakupované zásoby se oceňují v pořizovacích cenách, zásoby vytvořené ve vlastní režii se oceňují na úrovni vlastních nákladů (přímý materiál, přímé mzdy, ostatní přímé náklady). Při oceňování zásob na skladě se používá metoda FIFO, tzn. první cena při ocenění zásob na sklad se používá jako první cena při úbytku zásob.

Hmotný a nehmotný investiční majetek je oceňován v pořizovacích cenách, které zahrnují ostatní související náklady s pořízením. Tyto náklady se aktivují až do doby uvedení majetku do užívání.

ODEPISOVÁNÍ INVESTIČNÍHO MAJETKU

Účetní jednotka zvolila způsob rovnoměrného odepisování. Účetní odpisy jsou prováděny z cen stanovených znaleckým posudkem při vkladu majetku do společnosti k 1. 1. 2000.

U nového majetku jsou prováděny odpisy z pořizovacích cen. Doba odepisování je stanovena ve výši odpovídající platným daňovým předpisům v roce zařazení majetku.

Drobný majetek se účtuje 100% do nákladů. U majetku od 10 000,- Kč do 40 000,- Kč se účetní jednotka rozhodla pro odepisování 4 let. Účetní a daňové odpisy u tohoto druhu majetku se rovnají.

PŘEPOČET CIZÍ MĚNY

Pro přepočtení údajů v cizích měnách účetní jednotka používá denní kurzy devizového trhu vyhlášené ČNB.

Doplňující informace k rozvaze a výkazu zisku a ztrát

ROZDĚLENÍ SAMOSTATNÝCH MOVITÝCH VĚCÍ A SOUBORU MOVITÝCH VĚCÍ

(v tis. Kč)

| Název | 2005 | | 2006 | | 2007 | |
|----------------------------|--------------|--------------|---------------|--------------|---------------|--------------|
| | poř. cena | oprávky | poř. cena | oprávky | poř. cena | oprávky |
| stroje a zařízení | 3 815 | 1 500 | 4 353 | 1 764 | 5 420 | 2 444 |
| dopravní prostředky | 1 625 | 818 | 3 248 | 1 096 | 4 539 | 1 681 |
| drobný hmotný inv. majetek | 3 740 | 3 043 | 3 752 | 3 368 | 3 916 | 3 407 |
| Celkem | 9 180 | 5 361 | 11 353 | 6 228 | 13 875 | 7 532 |

ROZPIS NEHMOTNÉHO INVESTIČNÍHO MAJETKU

(v tis. Kč)

| Název | 2005 | | 2006 | | 2007 | |
|----------------------|-----------|---------|-----------|---------|-----------|---------|
| | poř. cena | oprávky | poř. cena | oprávky | poř. cena | oprávky |
| software | 81 | 81 | 81 | 81 | 81 | 81 |
| drobný nehm. majetek | 264 | 123 | 264 | 171 | 264 | 217 |

MAJETEK NEUVEDENÝ V ROZVAZE (pořizovací ceny)

(v tis. Kč)

| skupina | 2005 | 2006 | 2007 |
|----------------|-------|-------|-------|
| drobný majetek | 1 961 | 2 105 | 2 292 |

PŘEHLED PŘÍRŮSTKŮ A ÚBYTKŮ INVESTIČNÍHO MAJETKU DLE SKUPIN

(v tis.Kč)

| Skupina | počáteční stav | přírůstky | úbytky | konečný stav |
|---------------------|----------------|--------------|------------|----------------|
| software | 81 | | | 81 |
| budovy haly a stav. | 82 241 | 1 485 | 79 | 83 647 |
| stroje a zařízení | 4 353 | 1 067 | | 5 420 |
| dopravní prostř. | 3 248 | 1 460 | 169 | 4 539 |
| DHIM | 3 752 | 323 | 159 | 3 916 |
| pozemky | 29 239 | | | 29 239 |
| Celkem | 122 914 | 4 335 | 407 | 126 842 |

POHLEDÁVKY PO LHŮTĚ SPLATNOSTI

(v tis. Kč)

| | 2005 | 2006 | 2007 |
|-------------|------|------|------|
| do 60 dnů | 410 | 526 | 441 |
| do 90 dnů | 34 | 7 | 26 |
| do 180 dnů | 45 | 27 | 132 |
| nad 180 dnů | 413 | 323 | 560 |

ROZDĚLENÍ ZISKU ZA ROK 2006

Zisk za rok 2006 ve výši 1 102 tis. Kč byl rozhodnutím valné hromady rozdělen:

- přiděl do rezervního fondu 55 tis. Kč
- na neuhrazenou ztrátu z minulých let 1 047 tis.Kč

7. ZPRÁVA AUDITORA

(bude dodána)

dodám až bude

8. ZPRÁVA DOZORČÍ RADY

Výstaviště Flora Olomouc, a. s., se sídlem Olomouc, Wolkerova 17, PSČ 772 00,
IČO 25 84 85 26, zapsané v oddíle B, vložka 2255 v obchodním rejstříku

„O přezkoumání řádné účetní závěrky a návrhu na rozdělení zisku obchodního roku 2007 a vyjádření pro valnou hromadu dle ust. § 198 obchodního zákoníku“

1. Dozorčí rada vykonávala své úkoly v souladu s § 197-201 Obchodního zákoníku v plném znění, stanovami společnosti a svým jednacím řádem. Představenstvo pravidelně předkládalo dozorčí radě zprávy o činnosti a její finanční situaci a současně se členové dozorčí rady průběžně zúčastňovali všech zasedání představenstva společnosti.
2. Účetní závěrka společnosti byla zpracována v souladu s účetními standardy.
3. Účetní závěrka byla auditována Ing. Josefem Špačkem. Podle auditu lze dovodit, že účetní závěrka ve všech podstatných aspektech věrně zobrazuje finanční situaci společnosti a že účetní závěrka ve všech významných ohledech věrně zobrazuje majetek, závazky a vlastní jmění společnosti k 31. 12. 2007 a výsledek hospodaření za rok 2007 v souladu se zákonem o účetnictví a příslušnými obecně závaznými normami České republiky.
4. Dozorčí rada přezkoumala roční účetní závěrku za rok 2007 včetně návrhu na rozdělení zisku, přijala výsledky auditu této účetní závěrky a doporučuje valné hromadě její schválení.

V Olomouci dne 3. 4. 2008

Za dozorčí radu:

Jana Nováková
předsedkyně

9. ZPRÁVA O VZTAZÍCH MEZI OVLÁDAJÍCÍ A OVLÁDANOU OSOBOU

OVLÁDAJÍCÍ OSOBA

Statutární město Olomouc, IČO 299 308
(100 % podíl na základním kapitálu - jediný akcionář)

OVLÁDANÁ OSOBA

Výstaviště Flora Olomouc, a. s., IČO 258 48 526

(dále jen propojené osoby)

SMLOUVY UZAVŘENÉ NEBO TRVAJÍCÍ MEZI PROPOJENÝMI OSOBAMI V ROCE 2007

DODATEK KE SMLOUVĚ ZE DNE 1. 1. 2003 NA ZAJIŠTĚNÍ PÉČE O PARKY, ROZÁRIUM A BOTANICKOU ZAHRADU VE MĚSTĚ OLOMOUCI

Statutární město Olomouc uzavřelo dodatek na rok 2007 dne 23. 1. 2007 na finanční částku ve výši 24 467 tis. Kč (včetně DPH) na údržbu parků.

SMLOUVA Č.133/P3/2007/OŠ O POSKYTNUTÍ VEŘEJNÉ FINANČNÍ PODPORY V OBLASTI VYUŽITÍ VOLNÉHO ČASU DĚTÍ A MLÁDEŽE

Statutární město Olomouc poskytlo v souladu s rozpočtem finanční prostředky ve výši 20 000,- Kč na projekt „Náš svět“.

SMLOUVA Č. 8/TH/PR/2007 O POSKYTNUTÍ VEŘEJNÉ FINANČNÍ PODPORY Z ROZPOČTU STATUTÁRNÍHO MĚSTA OLOMOUCE

Statutární město Olomouc poskytlo finanční prostředky na projekt 13. literární festival ve výši 300 000,- Kč.

SMLOUVA Č. 54/DH/07/K O POSKYTNUTÍ FINANČNÍHO PŘÍSPĚVKU V OBLASTI KULTURY Z ROZPOČTU STATUTÁRNÍHO MĚSTA OLOMOUCE

Statutární město Olomouc poskytlo příspěvek ve výši 60 000,- Kč na realizaci projektu „Handicapiáda“.

SMLOUVA O ZŘÍZENÍ VĚCNÉHO BŘEMENE

Pokračuje zřízení práva odpovídajícího věcnému břemeni umístění a užívání lávky pro pěší a parcele č.105/76.

SMLOUVA O PROVIZNÍM PRODEJI VSTUPENEK

Informační centrum radnice zajišťovalo předprodej vstupenek. Provize na rok 2007 byla sjednána ve výši 5%.

SMLOUVA O SPOLUPRÁCI V RÁMCI PROJEKTU „OLOMOUC CARD“

Výstaviště Flora Olomouc, a. s., poskytlo držitelům turistické karty volný vstup do sbírkových skleníků a botanické zahrady. Statutární město Olomouc za tuto službu uhradilo Výstavišti Flora Olomouc, a. s., provizi ve výši 25 % z běžného vstupného.

SMLOUVA Č. 16/TH/PR/2007 O POSKYTNUTÍ VEŘEJNÉ FINANČNÍ PODPORY Z ROZPOČTU STATUTÁRNÍHO MĚSTA OLOMOUCE

Byl poskytnut příspěvek na projekt LIBRI, 23. knižní veletrh a 14. literární festival ve výši 400 000,- Kč.

SMLOUVA Č. 187/P5/2007/OŠ O POSKYTNUTÍ VEŘEJNÉ FINANČNÍ PODPORY Z ROZPOČTU MĚSTA OLOMOUCE

Byl poskytnut příspěvek na projekt „Svatební floristika“ ve výši 130 000,- Kč. Projekt se konal při výstavě „Flora Olomouc – jarní etapa“.

PŘEHLED AKCÍ V ROCE 2008

10. PŘEHLED AKCÍ V ROCE 2008

| | |
|---|---------------------|
| TOURISM EXPO výstava služeb cestovního ruchu a využití volného času | 25. – 27. 1. |
| FOR MODEL výstava modelů a sběratelství | 7. – 9. 3. |
| RENOVA veletrh pro obnovu památek a historických sídel | 13. – 15. 3. |
| FLORA OLOMOUC – jarní etapa mezinárodní zahradnická výstava a veletrh | 24. – 27. 4. |
| HORTIFARM veletrh drobné zahradní mechanizace, zahradnických pomůcek a potřeb | |
| JARNÍ ZAHRADNICKÉ TRHY prodejní trhy květin, zeleniny, semen, okrasných rostlin, školkařských výpěstků, zahradnických pomůcek a potřeb | |
| MEZI NÁMI - Dny zdravotně postižených prodejní a kontraktační výstava kompenzačních, rehabilitačních, protetických pomůcek a potřeb pro zdravotně postižené | 12. - 14. 6. |
| FLORA OLOMOUC - letní etapa mezinárodní zahradnická výstava a veletrh, letní etapa | 21. – 24. 8. |
| LETNÍ ZAHRADNICKÉ TRHY | |

prodej květin, zahradnického sortimentu a drobné zahradní mechanizace, pomůcek a potřeb

FLORA OLMOUC - podzimní etapa

9. – 12. 10.

výstava ovoce, zeleniny a školkařských výpěstků

PODZIMNÍ ZAHRADNICKÉ TRHY

prodejní trhy květin, ovoce, zeleniny, okrasných a ovocných dřevin, drobné zahradní mechanizace, pomůcek a potřeb

OLIMA

festival gastronomie a nápojů

BYDLENÍ

23. – 26. 10.

veletrh nábytku, vybavení interiérů a životního stylu

LIBRI

20. – 22. 11.

Knížní veletrh a literární festival

VÁNOCE FLORA

13. – 21. 12.

vánoční trhy