

VÝSTAVIŠTĚ FLORA OLOMOUČ, a.s.

Výroční zpráva za rok 2002

Obsah

1. Základní údaje o akciové společnosti
 - identifikační údaje účetní jednotky
 - členství v asociacích
2. Úvodní slovo předsedy představenstva
3. Organizační struktura společnosti
 - složení orgánů společnosti
 - organizační schéma společnosti
4. Zpráva představenstva společnosti o podnikatelské činnosti a o stavu majetku
 - hospodářská činnost - údržba parků
 - hospodářská činnost - výstavnictví
 - hospodářská činnost - technické zajištění provozu a správa
5. Pracovníci a mzdy
6. Hospodářské výsledky společnosti
 - výklad k uplynulému a předpokládanému vývoji podnikání a k finanční situaci společnosti
 - rozvaha
 - výkaz zisků a ztrát
 - přehled o peněžních tocích
 - příloha k účetní uzávěrce
7. Zpráva auditora
8. Zpráva dozorčí rady
9. Zpráva o vztazích mezi ovládající a ovládanou osobou
10. Přehled akcí 2003

1. Základní údaje o akciové společnosti

1.1. Zakladatel

Město Olomouc – Zastupitelstvo města Olomouce

Obchodní jméno

Výstaviště Flora Olomouc, a.s., sídlo Wolkerova 17, 771 11 Olomouc, IČO 25848526. VFO, a.s., je právnickou osobou založenou na dobu neurčitou dne 1. ledna 2000. Je zapsána do obchodního rejstříku vedeného Krajským obchodním soudem v Ostravě, oddíl B, vložka 2255.

Předmět podnikání

- pěstování okrasných rostlin
- projektování sadovnických úprav
- výstavnictví
- reklamní a propagační činnost
- koupě zboží za účelem jeho dalšího prodeje a prodej
- silniční motorová nákladní doprava
- realizace a údržba sadovnických úprav a veřejné zeleně
- údržba komunikací
- zednictví
- montáž, opravy, údržba a revize vyhrazených elektrických zařízení a výroba rozvaděčů nízkého napětí
- truhlářství
- zámečnictví

Základní jmění společnosti

Základní jmění společnosti činí 107 milionů Kč, slovy stosedmmilionůkorunčeských, a je rozděleno na 1070 ks akcií znějících na jméno v listinné podobě, z nichž každá má jmenovitou hodnotu 100.000,- Kč, slovy jednototísíckorunčeských.

Základní jmění je tvořeno nepeněžitým vkladem, a to částí podniku společnosti Výstaviště Flora Olomouc.

Akcie nejsou veřejně obchodovatelné.

2. Úvodní slovo předsedy představenstva

V roce 2002 si Výstaviště Flora Olomouc, a.s., připomenulo 170 výročí založení podniku, neboť v roce 1832 se o tehdy nedávno založené parky přestala starat rakouská armáda a správa parků přešla pod město Olomouc. Pod názvem „Stadtpark“ vznikl první útvar, který přes různé reformy a transformace pečuje o městské parky dodnes.

V průběhu roku 2002 byly dokončeny projekty na celkovou rekonstrukci parků ve správě VFO, a.s., se zřetelem na jejich zdravotní stav, stáří a funkčnost jednotlivých stávajících prvků. Současně byla dokončena „Urbanistická studie s regulačními prvky olomouckého výstaviště“. Studie zdůrazňuje možnost dobudování areálu s cílem dosáhnout výhledově výstaviště regionálního významu a na odpovídající současné evropské úrovni.

Studie řeší umístění mimoúrovňového parkoviště, rozšíření stávajících výstavnických prostor, obnovu stravovacího centra, ale i dobudování technického zázemí výstaviště. Opět se oživuje myšlenka vymístění Technických služeb a využití tohoto prostoru pro potřeby VFO, a.s.

Z hlediska ekonomiky lze rok 2002 hodnotit jako příznivý. Podařilo se nejen zastavit pokles tržeb výstavnického úseku, ke kterému došlo v předcházejícím roce, ale i překročit plánovaný objem výkonu tohoto úseku pro rok 2002. Strategickým krokem byla investice do výstavnického fundusu. Pořízením nového montovaného výstavnického systému Octanorm byl vytvořen základ pro snížení nákladů na expozice a pro zkvalitnění poskytovaných služeb vystavovatelům.

V oblasti zahradnické činnosti je limitujícím prvkem jak objem finanční zakázky ze strany Magistrátu města Olomouce, tak především možnosti účinné ochrany parků před negativními jevy a devastací. Pro rok 2003 byl na rozpočet města uplatněn požadavek nutného finančního navýšení, aby už v tomto roce mohlo dojít k zahájení plánované rekonstrukce Smetanových sadů.

Hlavní ekonomický ukazatel společnosti pro rok 2002 se podařilo naplnit. Pro příští léta bude ale již nutné uvažovat o směřování ke tvorbě zisku a jeho následnému rozdělení do fondů. Z tohoto důvodu se musí vedení společnosti zaměřit na hledání nových ekonomických zdrojů v obou oblastech hospodářské činnosti.

Ing. Vladimír Pokorný

V Olomouci

3. Organizační struktura společnosti

3. 1. Složení orgánů k 31. 12. 2002

Představenstvo

předseda představenstva	Ing. Vladimír Pokorný 783 01 Olomouc, Zolova 23
místopředseda představenstva	Mgr. Svatopluk Ščudlík 772 00 Olomouc, Albínova 20
člen představenstva	Ing. Jan Dostál 772 00 Olomouc, Slovenská 3
člen představenstva	Mgr. David Chaloupka 779 00 Olomouc, Litovelská 18
člen představenstva	PaeDr. Jaroslava Cardová 772 00 Olomouc, Riegrova 5
člen představenstva	Mgr. Jan Hándl 772 00 Olomouc, Javoříčská 1
člen představenstva	Miroslav Petřík 779 00 Olomouc, Domovina 11

J e d n á n í :

Jménem společnosti jedná vždy společně předseda nebo místopředseda a alespoň jeden člen představenstva.

Platí od: 1. ledna 2000

Dozorčí rada

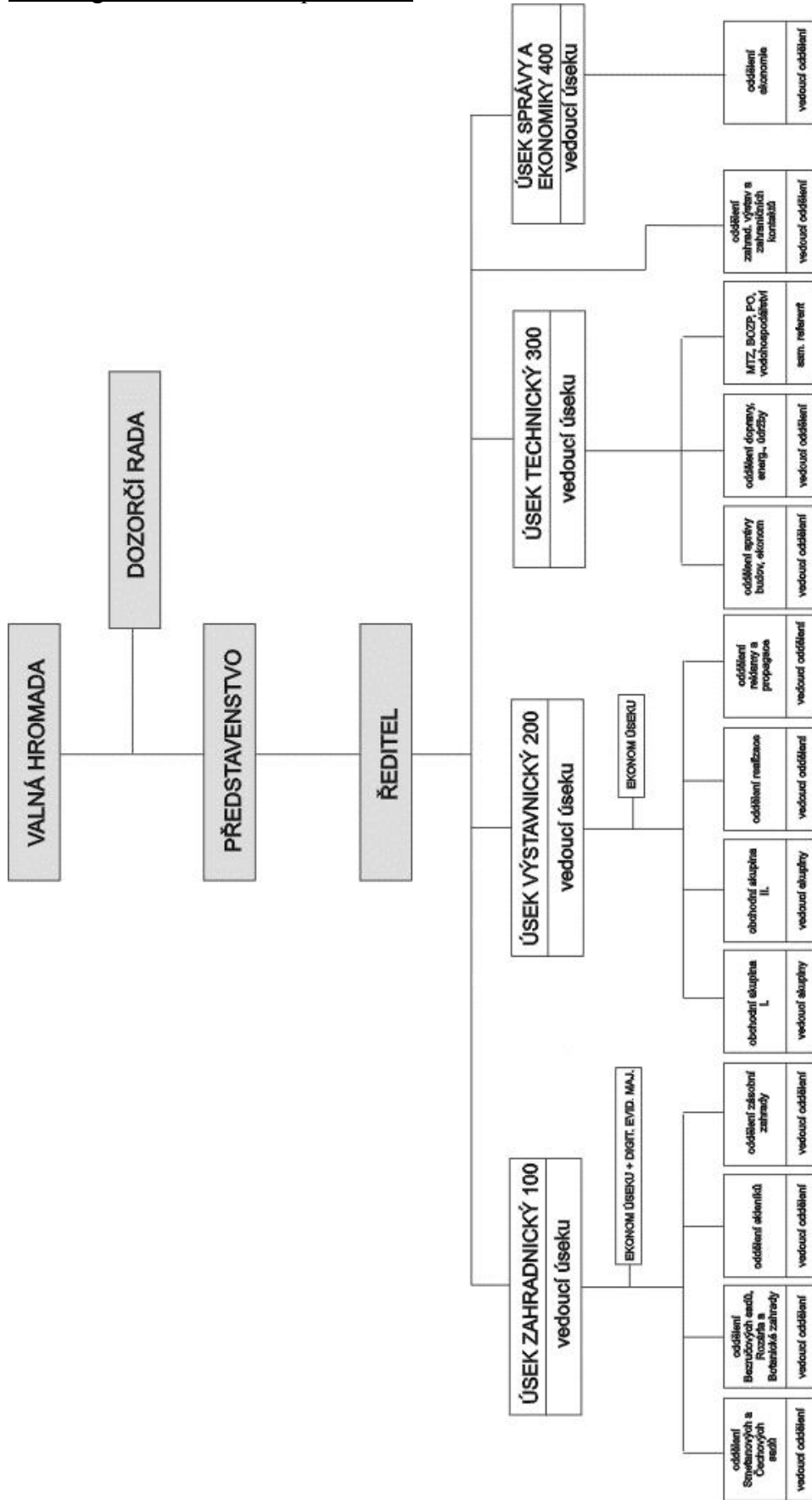
předseda	Mgr. Ing. Petr Konečný 779 00 Olomouc, Zikova 16
člen	Ing. Naděžda Krejčí 772 00 Olomouc, Smetanova 21
člen	Ing. Petr Mankovecký 772 00 Olomouc, Dvořákova 32

Výkonné vedení společnosti

ředitel
zástupce ředitele
vedoucí zahradnického úseku
vedoucí výstavnického úseku
vedoucí technického úseku
vedoucí úseku správy a ekonomiky

Ing. Vladimír Pokorný
Ing. Ludmila Grecmanová
Ing. Naděžda Krejčí
Ing. Ludmila Grecmanová
Ing. Stanislav Letocha
Jitka Varhaníčková

3. 2. Organizační schéma společnosti



4. Zpráva představenstva společnosti o podnikatelské činnosti a o stavu majetku

4. 1. Hospodářská činnost - údržba parků

Údržba Smetanových a Čechových sadů

Celkovou plochu parku o výměře 44 ha udržuje zahradnický úsek na základě smlouvy uzavřené se Statutárním městem Olomouc.

Kromě základní údržby se pracovníci zahradnického úseku podíleli na přípravě a likvidaci zahradnických výstav pořádaných VFO. Zajišťovali aranžování městského plesu, realizovali pavilon na výstavě v Tullnu aj.

Vozový park úseku byl v loňském roce doplněn o skulovač listí MF 70 a mulčovač.

Úpravy ve Smetanových a Čechových sadech:

Kácení	stromy	15 ks
Výsadby (ve Smetanových sadech)	dvouletky	36 729 ks
	letničky	36 509 ks
	cibuloviny	49 070 ks

Údržba botanické zahrady, rozária a Bezručových sadů

Kromě základní údržby zeleně vypěstovali pracovníci tohoto oddělení rostliny pro expozice zahradnických výstav.

Expozice	jiřiny	1 325 ks
	tykve	53 odrůd
	salvie	1 600 ks

Výsadby v botanické zahradě a rozáriu

mečíky	3 630 ks
tulipány	22 050 ks
růže	652 ks
letničky	1 135 ks

Tržby v roce 2002

vstupné	86 601, - Kč
prodej květin	15 438, - Kč

celkem 102 039, - Kč

Oddělení sbírkových skleníků

Kromě základní údržby sbírkových skleníků zajišťovaly pracovnice tohoto oddělení pěstování rostlin pro expozice zahradnických výstav VFO.

Expozice	muškáty	770 truhlíků
	fuchsie	504 truhlíků
	coleusy	415 truhlíků
	jiřiny	200 ks

Pracovnice oddělení se podílely na návrhu a realizace pavilonu E v rámci letní etapě Flory 2002. Tato expozice obdržela stříbrnou medaili.

V roce 2002 se začalo v palmovém skleníku budovat akvaterárium.

Tržby v roce 2002

vstupné	188 451,- Kč
prodej květin	144 361,- Kč

celkem 332 812,- Kč

Oddělení zásobní zahrady

Pracovnice zásobní zahrady zajišťovali především produkci dvouletek a letniček pro výsadbu v parku. Dále se podílely na jarní etapě Flory výpěstky macešek a na podzimní výstavě Hortikomplex okrasnou zeleninou.

Tržby v roce 2002

květiny	122 889,- Kč
zelenina	105 499,- Kč
letničky + dvouletky	519 345,- Kč

celkem 747 733,- Kč

Výsledky hospodaření zahradnického úseku (v tis.Kč)

položka	rok 2001	rok 2002
provozní náklady	7 608	8199
odpisy majetku	183	192
vnitropodnikové náklady	8 332	7198
náklady celkem	16 123	15 589
provozní výnosy	12 695	13829
vnitropodnikové výnosy	1 418	977
výnosy celkem	14 113	14 806
Hospodářský výsledek úseku	-2 010	-783

4. 2. Hospodářská činnost – výstavnictví

Organizátorská a realizační činnost v oboru výstavnictví a poskytování reklamních služeb tvoří vedle péče o veřejnou zeleň hlavní a rozhodující náplň práce akciové společnosti Výstaviště Flora Olomouc, a.s.

Tradiční kalendář výstavních a veletržních akcí pořádaných na olomouckém výstavišti v roce 2002 zahrnoval 24 výstavních titulů, z nichž 16 akcí organizovala naše společnost a s 8 veletrhy hostovala na výstavišti olomoucká veletržní správa Omnis Olomouc. Nad rámec této již téměř standardně se opakující programové náplně naše společnost vloni pronajala prostory a poskytla výstavní služby při pořádání dalších 16 kulturních a sportovních projektů nebo tržních akcí, z nichž některé byly zrealizovány poprvé, jako např. Bambiriáda, ale některé, například festival Poezie bez hranic nebo Den sportu a her, se opakovaně vracejí.

Společnost Výstaviště Flora Olomouc v průběhu loňského roku uskutečnila všechny plánované akce, jmenovitě se jednalo o tyto veletrhy, výstavy a trhy: TOURISM EXPO, RENOVA, LIBRI, LITERÁRNÍ FESTIVAL, FOR MODEL, FLORA OLOMOUC – jarní etapa, HORTIFARM, JARNÍ ZAHRADNICKÉ TRHY, DĚTSKÝ RÁJ, DNY ZDRAVOTNĚ POSTIŽENÝCH, FLORA OLOMOUC – letní etapa, LETNÍ ZAHRADNICKÉ TRHY, HORTIKOMPLEX, PODZIMNÍ ZAHRADNICKÉ TRHY, BYDLENÍ, VÁNOCE FLORA.

Novinkou ve vlastním veletržním kalendáři roku 2002 byl veletrh modelářství a sběratelství FOR MODEL, jenž se těšil zájmu návštěvníků všech věkových skupin. Naopak vloni se nekonala samostatná potravinářská výstava OLIMA. Její náplň tentokrát tematicky orientovaná na produkty pro zdraví s vhodným odborným doprovodným programem byla zastoupena samostatnou expozicí v celém pavilonu E jako součást výstavy ovoce a zeleniny HORTIKOMPLEX.

Veletržní správa Omnis Olomouc na výstavišti zorganizovala tyto projekty: ELEKTRA, STAVOTECH OLOMOUC – jaro, MODERNÍ ŽENA, SPORT SHOW, AUTOSALON OLOMOUC, STAVOTECH OLOMOUC – podzim a REGIONINVEST. Novinkou bylo zařazení výstavy MODERNÍ ŽENA kromě podzimního termínu i na jaro a její spojení s novým projektem SPORT SHOW.

Výčet akcí, které se v loňském roce uskutečnily na výstavišti doplňují ještě tyto další produkty: výstava Svět obřího hmyzu a dinosaurů, Klubová výstava psů čau-čau, Z pohádky do našich národních dějin – národní světci, Skauti dětem, Bambiriáda, Africký kulturní den, technoparty Revolution, básnický festival Poezie bez hranic, koncert Pro Gabriel, výstava kostýmů a dekorací z českých filmů „Z pohádky do pohádky“, a dále opakované výprodeje koberců, obuvi a textilu.

Rekordní počet celkem 40 akcí, které se podařilo v loňském roce na výstavišti uspokojivě zrealizovat pokrýval 13 výstavnických oborů a to konkrétně: dopravu, energetiku a elektrotechniku, stavebnictví, obnovu památek – umělecká řemesla, zemědělství, zahradnictví, chovatelství, hračky - modelářství, sběratelství, nábytek – bytové doplňky, knihy – umění – vzdělávání, cestovní ruch, sport - volný čas, zdravotnictví. Poskytl tak prostor pro širokou prezentaci produktů, služeb i myšlenek a komunikaci hlavně středních a malých firem s odbornou i širokou veřejností nejen z regionu.

V uplynulém roce naše společnost také pracovala na 4 významných externích zakázkách. V měsíci dubnu jsme připravili a úspěšně zajistili společnou prezentaci Olomouckého kraje, města Olomouce a zahradnického veletrhu Flora Olomouc formou semináře a tzv. živé prezentace v Praze v rámci marketingového projektu ČCCR na rok 2002 nazvaného „Kalendář prožitků“. Jejím posláním byla podpora příjezdové turistiky, oživení cestovního ruchu v regionech a pozvání návštěvníků na výstavu FLORA.

Na závěr měsíce června výstaviště připravilo, kompletně vyvezlo a zajistilo provoz oficiální expozice České republiky s akcentem na Olomoucký kraj, která byla součástí společné prezentace zemí Visegrádu na 23. mezinárodním veletrhu spotřebního zboží PÉCS EXPO 2002. V rámci této výstavy se na ploše 100 m² představilo 8 českých subjektů, nabízejících tradiční české produkty a speciality, lidovou kulturu, řemesla a turistické památky. V expozici se také samostatně představily Olomoucký kraj, město Olomouc a Výstaviště Flora Olomouc.

Pro maďarského partnera Pécsi Ipari Vasár Kft, organizátora PÉCS EXPO jsme ještě vloni v závěru měsíce října zorganizovali Setkání českých a maďarských obchodníků v Olomouci.

Největší externí a zároveň zahraniční zakázkou, kterou naše výstavnická organizace v roce 2002 již po jedenácté na objednávku zrealizovala, byla příprava a likvidace ústřední expozice v Donau Halle, rozšířená o práce v dalším pavilonu na největším zahradnickém veletrhu Internationale Gartenbaumesse (IGM) v rakouském Tullnu. Již po několikáté se na tomto veletrhu prezentovala samostatnou expozicí i naše společnost. Na ploše 50 m² byly tentokrát zajímavě aranžovány květiny ve spojení s českým zahradním nábytkem.

Škála zrealizovaných výstavních a ostatních aktivit rozložených v průběhu celého loňského roku na našem výstavišti signalizuje určité oživení výstavnictví, jako zvoleného prostředku marketingové komunikace pro svou propagaci jednotlivými podnikateli. Tento vývoj potvrzuje růst hodnot všech obecně sledovaných statistických veličin vlastní výstavní a veletržní činnosti, to je:

- prodej čisté výstavní plochy v m ²	24 174	index	135,6
- počet vystavovatelů	2 010	index	116,8
- počet platících návštěvníků	137 776	index	120,2

Také splnění plánovaného ukazatele hospodářského výsledku výstavnictví (256,3 %) i splnění plánované produktivity na pracovníka výstavnictví (105,1 %) jsou toho dokladem. Plánované výkony výstavnické činnosti zajišťovalo během uplynulého roku v přepočteném stavu 17,25 zaměstnanců.

položka	plán v tis. Kč	skutečnost v tis. Kč	% plnění
provozní náklady	13 579	14 437	106,3
odpisy majetku	217	249	114,7
vnitropodnikové náklady	5 988	6 077	101,5
náklady celkem	19 784	20 763	104,9
provozní výnosy	19 927	21 348	107,1
vnitropodnikové výnosy	88	7	0,08
výnosy celkem	20 015	21 355	106,7
Hosp.výsledek úseku 21	231	592	256,3

Základem celého výstavního a veletržního kalendáře společnosti je zahradnický program, obohacený vždy odborným i zábavným programem. Zařazujeme do něj tyto akce:

FLORA OLOMOUC 2002, jarní etapa

Mezinárodní zahradnická výstava a besedování stále nejvýznamnější akce ve svém oboru v České republice, s tradicí od roku 1958. Celá výstavní expozice loňského ročníku umístěná v hlavním pavilonu výstaviště byla řešena podle architekta prof. Ivara Otruby jako ukázka italských renesančních zahrad. Jarní etapa výstavy je součástí trojbloku akcí, jenž je nejnavštěvovanější ze všech pořádaných projektů na olomouckém výstavišti.

HORTIFARM

Veletrh drobné zahradní mechanizace, zahradnických pomůcek a potřeb, který pravidelně doprovází Floru Olomouc - jarní etapu od roku 1994.

JARNÍ ZAHRADNICKÉ TRHY

Tradiční doplněk zahradnických výstav a veletrhů, na němž si návštěvníci mohou zakoupit hrnkové i řezané květiny, semena květin i zeleniny, okrasné rostliny, školkařské výpěstky, zahradnické pomůcky, potřeby a doplňky.

FLORA OLOMOUC 2002, letní etapa

Přehledka širokého sortimentu sezónních květin, představovaných ČZS a kvalitního školkařského materiálu, vystavovaného členy Svazu školkařů ČR. Výstavnicky byla aranžována ve 3 výstavních pavilonech a v jedinečném prostředí olomouckých parků, botanické zahrady a rozária.

LETNÍ ZAHRADNICKÉ TRHY

Tvoří soubornou tržní nabídku květin, zahradnického sortimentu, drobné zahradní mechanizace, pomůcek a potřeb, která je vždy poptávána návštěvníky.

HORTIKOMPLEX 2002

Největší profesionální výstava ovoce, zeleniny a školkařských výpěstků v ČR se konala vloni již po sedmé. Hlavními partnery výstaviště při organizování této výstavy je ZUČM, OU ČR a ČZS. Součástí loňské výstavy byla přehlídka: „Okrasná zelenina – zelenina jako okrasa“ v pavilonu H, v pavilonu A byla výstava ovoce a zeleniny obohacena o živou expozici – soutěžní výrobu salátů. V pavilonu E byly prezentovány „Výrobky pro zdraví“, bioprodukty s ukázkami zdravého vaření i poradnou zdraví.

PODZIMNÍ ZAHRADNICKÉ TRHY

Představovaly přechodně nejlépe zásobovanou tržnici podzimní květeny, hřbitovní vazby, ovoce, zeleniny, okrasných a ovocných dřevin, pomůcek a potřeb pro zahradničení v Olomouci.

Program dále jmenovaných devíti akcí, s výjimkou trhů Vánoce Flora, představuje výstavní náplň, jež se utvářela až v nových tržních podmínkách po roce 1990 a reagovala na konkrétní potřeby regionu.

TOURISM EXPO

Regionální veletrh cestovního ruchu, sportovních potřeb a vybavení pro volný čas, který se koná na výstavišti od roku 1996. Jeho výraznější rozvoj začal po roce 2000, kdy se konání akce podařilo zasadit do „správného“ termínu, a to mezi dvě hlavní akce tohoto zaměření pořádané v Brně a v Praze - na přelom měsíců ledna a února. Od loňského roku se koncentruje na propagaci cestovního ruchu v Olomouckém kraji pod mottem: „Křížem krázem Olomouckým krajem“.

RENOVA

Národní specializovaná výstava zaměřená na obnovu historických památek a sídel v celém rozsahu, kterou organizuje naše společnost od roku 1998, vždy společně se všeobecným stavebním a technickým veletrhem STAVOTECH. Ústředním mottem výstavy je téma „Obnova památek – zachování kulturního dědictví“. V rámci tohoto programu je každým rokem představováno jedno téma památkové péče, v roce 2002 konkrétně „Restaurování kulturních památek“.

LIBRI OLOMOUC A LITERÁRNÍ FESTIVAL

Spojení dvou samostatných akcí, a to knižního veletrhu a literárního festivalu, které se společně konají od roku 1995. Po výstavě FLORA OLOMOUC jde o druhý nejznámější projekt výstavního kalendáře, jenž by však bez grantové podpory ekonomicky neobstál. Od loňského roku je LIBRI OLOMOUC a LITERÁRNÍ FESTIVAL součástí společného projektu „Olomouc, město knihy“.

FOR MODEL

Prodejní a kontraktační výstava modelů a sběratelství se v roce 2002 konala poprvé a jako taková trpěla v době útlumu zájmu o výstavnictví zdrženlivostí podnikatelů. Návštěvníci výstavy byli přesto spokojeni, neboť součástí 1. ročníku byl zajímavý doprovodný program.

DĚTSKÝ RÁJ

Výstava zaměřená na prezentaci programů pro využití volného času dětí a mládeže a na prodej hraček, sportovních potřeb, vybavení pro mládež. Vloni byla spojená s celostátní akcí BAMBIRIÁDA, takže se významně rozrostla. Přesto však se nepodařilo výrazně zlepšit její hospodářský výsledek.

DNY ZDRAVOTNĚ POSTIŽENÝCH

Prodejní výstava zaměřená na širokou prezentaci kompenzačních, ortopedických, rehabilitačních pomůcek, prostředků, vybavení a služeb pro zdravotně postižené,

na zprostředkování kontaktů mezi výrobcí pomůcek a jejich uživateli, mezi poskytovateli sociálních služeb, zdravotníky a zdravotně postiženými. Výstava se konala vloni po dvanácté. Současně s ní probíhal již tradiční Memorál MUDr. V. Knapka, 8. ročník výstavy výtvarných prací zdravotně postižených občanů a také Konference poskytovatelů sociálních služeb Olomouckého kraje. Výstavy se zúčastnil rekordní počet 95 subjektů a po letech opět nebyla ztrátová.

BYDLENÍ

Prodejní výstava nábytku, bytového zařízení a životního stylu, která má již svou tradici, protože poprvé se konala v roce 1996. Je vždy silně obsazená vystavovateli a velmi navštěvovaná, protože téma bydlení patří k základním životním potřebám a zajímá všechny generace.

VÁNOCE FLORA

Tržní akce, která tradičně uzavírá výstavní sezonu. Patří k těm ekonomicky nejzdařilejším projektům. Udržení této pozice, ostatně jako u všech ostatních projektů, vyžaduje hledat nové náměty a vhodná témata doprovodných programů.

Cílevědomá realizace schválených technicko organizačních kroků pro rok 2002 na podporu rozvoje výstavní činnosti postupně uskutečněná od počátku roku, jako např. obnovení činnosti samostatného oddělení reklamy a propagace nebo připojení všech stanic k internetu a kompletní zprovoznění stanic e-mailové pošty podpořilo záměry managementu o trvalé udržování dobrého jména společnosti v podvědomí veřejnosti posílením PR komunikace, jako i zpružněním a zkvalitněním styku se zákazníkem. Pořízení a využívání nového stavebnicového systému Octanorm od 2. pololetí zase zkvalitnilo stavbu a vybavení výstavních expozic a do budoucna jednoznačně zefektivní tuto stránku výstavářské práce.

Jestliže v právě uplynulém roce ekonomická situace dovolila provést uvedené kroky především v technické stránce komunikace se zákazníkem, potom v letošním roce je nezbytně nutné prioritně řešit jednotně vizuální stránku prostředků firemní a produktové komunikace. Současně s tím je třeba pracovat na koncepci rozvoje výstaviště a jeho vybavení tak, aby poskytovalo vystavovatelům i návštěvníkům ve světě obvyklý komfort spojený s touto hospodářskou činností.

4. 3. Hospodářská činnost – technické zajištění provozu a správa

Opravy a údržba

Opravy byly prováděny dle požadavků výstavnického a zahradnického úseku a v neposlední řadě na základě smlouvy o zajištění péče o parky, rozárium a botanickou zahradu uzavřené v roce 2002 s Magistrátem města Olomouc.

U pavilonů se jednalo především o tyto opravy:

- výroba rámu na zateplení pavilonu H
- opravy odpadů v pavilonech E, H
- výroba rozvodných skříní v pavilonu G
- oprava izolací v pavilonu E
- oprava střechy včetně nátěrů na kotelně (malý dvůr)

Ostatní budovy a skleníky, např.:

- oprava vytápění bazénku v tropickém skleníku
- sanování vlhkosti – skleník I
- výroba regálů do skleníku LUR
- výroba stínovek na skleníky
- opravy fasád na hospodářských budovách

Vybrané fakturované služby Magistrátu města Olomouce:

- značení cyklistických stezek
- nátěry stožárů
- opravy a montáž laviček
- rekonstrukce dětského hřiště
- nákup a instalace WC
- nákup a instalace košů

Investiční činnost

V roce 2002 byly pořízeny investice ve výši 2 995 tis. Kč.

Stavební investice:

topení - pavilon A	533 150,- Kč
malá kotelná	194 329,- Kč
akvaterárium	393 445,- Kč
ostatní zahájené akce	88 559,- Kč

celkem **1 209 483,-Kč**

Stroje,zařízení a dopravní prostředky:

stavba Octanorm	1 381 589,- Kč
cisterna	134 000,- Kč
mechanizace	122 394,- Kč
závlahy	51 977,- Kč
počítače	95 665,- Kč

celkem **1 785 625,- Kč**

Hospodářský výsledek technického úseku se oproti plánu, který byl plánován jako nulový, zhoršil o 362 tis. Kč. Důvodem jsou neprovedené plánované vnitroinvestice a použití těchto prostředků na běžnou údržbu.

Výsledky hospodaření technického úseku (v tis.Kč)

položka	rok 2001	rok 2002
provozní náklady	7 620	7 711
odpisy majetku	3 562	3 564
vnitropodnikové náklady	10	
náklady celkem	11 192	11 275
provozní výnosy	3 798	4 357
vnitropodnikové výnosy	7 769	6 556
výnosy celkem	11 567	10 913
Hospodářský výsledek úseku	375	-362

Oddělení správy a ekonomiky

Na oddělení správy a ekonomiky byl hospodářský výsledek plánován jako nulový. Zisk ve výši 129 tis. Kč. byl dosažen úsporou provozních nákladů a zvýšením ostatních výnosů, v nichž jsou mimo jiné zahrnuty také úroky z periodického účtu.

Výsledky hospodaření úseku správy a ekonomiky (v tis.Kč)

položka	rok 2001	rok 2002
provozní náklady	5 731	5 868
odpisy majetku	166	93
vnitropodnikové náklady	50	
náklady celkem	5 947	5 961
provozní výnosy	309	355
vnitropodnikové výnosy	6 280	5 735
výnosy celkem	6 589	6 090
Hospodářský výsledek úseku	642	129

5. Pracovníci a mzdy

Zaměstnanost

V roce 2002 se počet zaměstnanců dramaticky nezvýšil. Podobně jako v předchozích letech byli v naší společnosti zaměstnáváni sezónní pracovníci z řad uchazečů o zaměstnání evidovaní na Úřadu práce Olomouc. Na některé z nich ÚP přispíval dotacemi.

Vývoj zaměstnanosti	kategorie zaměstnanců		
	THP	dělníci	celkem
Průměrný přepočtený stav			
r. 2000	28,83	43,10	71,93
r. 2001	29,10	43,74	72,84
r. 2002	30,91	43,98	74,89
Podíl z celkového počtu pracovníků (v%)			
r. 2000	40,08	59,92	
r. 2001	39,95	60,05	
r. 2002	41,27	58,73	

Mzdy

Vývoj mezd	kategorie zaměstnanců		
	THP	dělníci	celkem
Vyplacené mzdy (v tis. Kč)			
r. 2000	4 977	4 843	9 820
r. 2001	5 421	4 937	10 358
r.2002	5 970	5 412	11 382
Podíl z celkového objemu (v %)			
r. 2000	50,68	49,32	
r. 2001	52,34	47,66	
r. 2002	52,45	47,55	
Průměrná měsíční mzda (Kč)			
r. 2000	14 386,-	9 364,-	11 377,-
r. 2001	15 523,-	9 405,-	11 850,-
r. 2002	16 096,-	10 255,-	12 666,-

Péče o zaměstnance

Zaměstnavatel zabezpečuje zaměstnancům závodní stravování, a to buď přímo v areálu společnosti v závodní jídelně, nebo ve stravovacích zařízeních formou stravovacích poukázek.

Stejně jako v předchozích letech uzavřelo vedení společnosti s výborem závodní odborové organizace Kolektivní smlouvu.

Výhody plynoucí pracovníkům z KS:

- prodloužení dovolené na zotavenou o 1 pracovní týden
- příspěvky na penzijní připojištění ve výši 200,- Kč měsíčně
- vybraným zaměstnancům jsou hrazeny náklady na preventivní lékařské prohlídky (jsou to pracovníci pracující s chemikáliemi, ve výškách a se speciální mechanizací)

Pracovní doba činí 40 hodin týdně. Přestávka na oddech a jídlo, jež se nezapočítává do pracovní doby, činí 30 minut.

Dále jsou pracovníkům poskytovány veškeré ochranné oděvy, pomůcky, hygienické a čisticí prostředky potřebné k jejich práci dle vnitřního organizačního předpisu.

6. Hospodářské výsledky společnosti

6. 1. Výklad k uplynulému a předpokládanému vývoji podnikání a k finanční situaci

Příjmy společnosti jsou tvořeny ze zisku z pořádání výstav a veletrhů, krátkodobých pronájmů pavilonů a z údržby městských parků, botanické zahrady, rozária a skleníků.

Pro rok 2002 byla plánovaná ztráta ve výši 1000 tis. Kč. Hospodářský výsledek se oproti plánu zlepšil o 576 tis. Kč, ztráta tedy činí 424 tis. Kč.

Tohoto výsledku společnost dosáhla především zvýšením tržeb u výstavnické činnosti a také zvýšením výnosů zahradnického úseku. Nepodařilo se zrealizovat plánované vnitroinvestiční akce, což vedlo ke ztrátě technického úseku ve výši – 362 tis. Kč. Tyto prostředky byly vynaloženy na neinvestiční údržbu areálu výstaviště.

Cílem společnosti je postupně snižovat ztrátu, což se daří jen velmi pomalu. Hospodářský výsledek zatěžují vysoké účetní odpisy, které byly nastaveny z odhadních cen majetku při vzniku společnosti a převyšují daňové odpisy o 1 504 tis. Kč.

6. 2. Rozvaha

označení	AKTIVA	v tisících Kč	v tisících Kč
		běžný rok	minulý rok
	Aktiva celkem	120 555	120 880
A	Pohledávky za upsaný vlastní kapitál		
B	Stálá aktiva	108 602	109 866
B.I.	Dlouhodobý nehmotný majetek	22	42
B.II.	Dlouhodobý hmotný majetek	108 580	109 824
B.III.	Dlouhodobý finanční majetek	0	0
C	Oběžná aktiva	11 564	10 421
C.I.	Zásoby	665	524
C.II.	Dlouhodobé pohledávky	0	0
C.III.	Krátkodobé pohledávky	1 690	1 560
C.IV.	Finanční majetek	9 209	8 337
D	Ostatní aktiva	389	593

označení	PASIVA	v tisících Kč	v tisících Kč
		běžný rok	minulý rok
	Pasiva celkem	120 555	120 880
A	Vlastní kapitál	117 705	118 137
A.I.	Základní kapitál	107 000	107 000
A.II.	Kapitálové fondy	11 137	12 109
A.III.	Fondy tvořené ze zisku	0	0
A.IV.	Hospodářský výsledek účetního období	-424	- 972
A.V.	Hospodářský výsledek minulých let	-8	
B.	Cizí zdroje	2 348	2 445
B.I.	Rezervy	27	0
B.II.	Dlouhodobé závazky	0	0
B.III.	Krátkodobé závazky	2 321	2 445
B.IV.	Bankovní úvěry a výpomoci		0
C.	Ostatní pasiva	502	298

6. 3. Výkaz zisků a ztrát

označení	Výkaz zisků a ztrát	v tisících Kč	v tisících Kč
		běžný rok	minulý rok
I+II.	Výkony za prodej zboží	37 238	34 294
aI+II.1.	Z toho: tržby za prodej vl. výrobků, služeb a zboží	36 631	33 725
II.2	Aktivace	607	569
A+B	Výkon. spotřeba a náklady na prod. zboží	16 798	15 752
a+	Přidaná hodnota	20 440	18 542
aC	Osobní náklady	17 345	15 861
E	Odpisy dlouhodob. nehmotného a hmotného majetku	4 097	4 136
IV.+V.	Zúčtování rezerv, oprav. položek a čas. rozl. prov. nákladů		0
G+H	Tvorba rezerv, oprav. položek a čas. rozl. prov. nákladu	73	73
aIII+VI+VII	Jiné provozní výnosy	2 507	2 128
aD+F+I+J	Jiné provozní náklady	952	917
.	Provozní hospodářský výsledek	480	- 317
aXI+XII	Zúčtování rezerv a oprav. položek na finanční náklady		0
aL+M	Tvorba rezerv a opr. polžek na finanční náklady		0
VIII+IX+X+ XIII+XIV+XV	Jiné finanční výnosy	114	115
K+A+O+P+R	Jiné finanční náklady	1 035	770
..	Hospodářský výsledek za běž. činnost	-441	- 972
XVI	Mimořádné výnosy	28	3
S+T	Mimořádné náklady	11	3
	Mimořádný hospodářský výsledek	17	0
...	Hospodářský výsledek za účetní období	-424	- 972

6. 4. Přehled o peněžních tocích

Přehled o peněžních tocích		IČO 25848526
ke dni 31. 12. 2002		
(v celých tisících Kč)		
Výstaviště Flora Olomouc, a.s. , Wolkerova 17 , 772 00 Olomouc		

Ozn.	Text	Sledované období	Minulé období
P.	Stav peněžních prostředků a peněžních ekvivalentů na začátku účetního období	8 337	5 608

Peněžní toky z hlavní výdělečné činnosti (provozní činnost)			
Z.	Účetní zisk nebo ztráta z běžné činnosti před zdaněním	-424	-264
A.1.	Úpravy o nepeněžní operace	1 177	4 327
A.1.1.	Odpisy stálých aktiv (+) s výjimkou zůstatkové ceny prodaných stálých aktiv, a dále umořování opravné položky k nabytému majetku (+/-)	1 264	4 170
A.1.2.	Změna stavu a) opravných položek b) rezerv	0 27	73 0 199
A.1.3.	Zisk (ztráta) z prodeje stálých aktiv (-/+) (vyúčtování do výnosů "-", do nákladů "+")	0	0
A.1.4.	Výnosy z dividend a podílů na zisku (-)	0	0
A.1.5.	Vyúčtované nákladové úroky (+) s výjimkou kapitalizov. úroků, a vyúčtované výnos. úroky (-)	-114	-115
A.1.6.	Případné úpravy o ostatní nepeněžní operace		
A.*	Čistý peněžní tok z provozní činnosti před zdaněním, změnami pracovního kapitálu a mimořádnými položkami	753	4 063
A.2.	Změny stavu nepeněžních složek pracovního kapitálu	13	299
A.2.1.	Změna stavu pohledávek z provozní činnosti (+/-), aktivních účtů časového rozlišení a dohadných účtů aktivních	74	419
A.2.2.	Změna stavu krátkodobých závazků z provozní činnosti (+/-), pasivních účtů časového rozlišení a dohadných účtů pasivních	80	82
A.2.3.	Změna stavu zásob (+/-)	-141	-202
A.2.4.	Změna stavu krátkodobého finančního majetku nespádajícího do peněžních prostředků a ekvivalentů		
A.**	Čistý peněžní tok z provozní činnosti před zdaněním a mim. položkami	766	4 362
A.3.	Vyplacené úroky s výjimkou kapitalizovaných úroků (-)	0	0
A.4.	Přijaté úroky (+)	114	115
A.5.	Zaplacená daň z příjmů za běžnou činnost a za doměrky daně za minulá období (-)	0	-708
A.6.	Příjmy a výdaje spojené s mimořádnými účetními případy, které tvoří mimořádný výsledek hospodaření včetně uhrazené splatné daně z příjmů z mimořádné činnosti.	0	0
A.7.	Přijaté dividendy a podíly na zisku (+)		
A.***	Čistý peněžní tok z provozní činnosti	880	3 769

Peněžní toky z investiční činnosti			
B.1.	Výdaje spojené s nabytím stálých aktiv	0	-3 926
B.2.	Příjmy z prodeje stálých aktiv	0	0
B.3.	Půjčky a úvěry spřízněným osobám	0	0
B.***	Čistý peněžní tok vztahující se k investiční činnosti	0	-3 926

Peněžní toky z finančních činností			
C.1.	Dopady změn dlouhodobých závazků, popř. takových krátkodobých	0	0

	závazků, které spadají do oblasti finanční činnosti (např. některé provozní úvěry) na peněžní prostředky a ekvivalenty		
C.2.	Dopady změn vlast. kapitálu na peněžní prostředky a peněžní ekvivalenty	-8	2 886
C.2.1.	Zvýšení pen. prostředků a pen. ekvivalentů z titulu zvýšení základního kapitálu, emisního a/žia, event. rezervního fondu včetně složených záloh na toto zvýšení (+)	-8	2 886
C.2.2.	Vyplacení podílů na vlastním kapitálu společníkům (-)	0	0
C.2.3.	Další vklady peněžních prostředků společníků a akcionářů (+)	0	0
C.2.4.	Úhrada ztráty společníky (+)	0	0
C.2.5.	Přímé platby na vrub fondů (-)	0	0
C.2.6.	Vyplacené dividendy nebo podíly na zisku včetně zaplacené srážkové daně vztahující se k těmto nárokům a včetně fin. vypořádání se společníky v.o.s. a komplementářů u k.s. (-)	0	0
C.***	Čistý peněžní tok vztahující se k finanční činnosti (C.1. + C.2. + C.3.)	-8	2 886
F.	Čisté zvýšení, resp. snížení peněžních prostředků	872	2 729
R.	Stav peněžních prostředků a peněžních ekvivalentů na konci období	9 209	8 337

Právní forma: akciová společnost	Okamžik 12.12.2002 sestavení: 13:30
Předmět podnikání: Výstavnictví, údržba městských parků	Vypracoval(a): Varhaníčková Jitka
Podpis statutárního orgánu nebo fyzické osoby, která je účetní jednotkou	

6. 5. Příloha k účetní uzávěrce

Obecné údaje

Předmět podnikání:

- údržba parků, botanické zahrady, rozária a skleníků
- pořádání výstav a veletrhů

Organizační struktura

- ředitel
- úsek správy a ekonomiky
- úsek technický
- úsek výstavnický
- úsek zahradnický

Informace o použitých účetních metodách a způsobu oceňování

Způsob oceňování:

Nakupované zásoby se oceňují v pořizovacích cenách, zásoby vytvořené ve vlastní režii se oceňují na úrovni vlastních nákladů (přímý materiál, přímé mzdy, ostatní přímé náklady). Při oceňování zásob na skladě se používá metoda FIFO, tzn. první cena při ocenění zásob na sklad se používá jako první cena při úbytku zásob.

Hmotný a nehmotný investiční majetek je oceňován v pořizovacích cenách, které zahrnují ostatní související náklady s pořízením. Tyto náklady se aktivují až do doby uvedení majetku do užívání.

Odepisování investičního majetku:

Účetní jednotka zvolila způsob rovnoměrného odepisování. Účetní odpisy jsou prováděny z cen stanovených znaleckým posudkem při vkladu majetku do společnosti k 1. 1. 2000. U nového majetku jsou prováděny odpisy z pořizovacích cen. Doba odepisování je stanovena ve výši odpovídající platným daňovým předpisům v roce zařazení majetku.

Od 1. 1. 2002 se změnilo odepisování drobného majetku, který se odepisoval 100% do nákladů. Jedná se o majetek s pořizovací cenou od 10 000,- Kč do 40 000,- Kč. Tento majetek se odepisuje dle vnitropodnikové směrnice rovnoměrně 4 roky. Účetní a daňové odpisy se rovnají.

Přepočty cizí měny:

Pro přepočty údajů v cizích měnách účetní jednotka používá denní kurzy devizového trhu vyhlášené ČNB.

Doplňující informace k rozvaze a výkazu zisku a ztrát

Rozdělení samostatných movitých věcí a souboru movitých věcí:

(v tis.Kč)

Název	2001		2002	
	poř. cena	oprávky	poř. cena	oprávky
stroje a zařízení	1 635	366	1 908	582
dopravní prostředky	1 376	550	1 184	712
drobný hmotný inv. majetek	-	-	3 472	1 974
celkem	3 012	916	6 564	3 268

Drobný hmotný investiční majetek byl v roce 2001 veden na účtu 028 . V roce 2002 byl tento účet nahrazen účtem 022 a zařazen do skupiny samostatných movitých věcí.

Rozpis nehmotného investičního majetku

(v tis.Kč)

Název	2001		2002	
	poř. cena	oprávky	poř. cena	oprávky
software	81	39	81	59

Majetek neuvedený v rozvaze (pořizovací ceny)

Skupina	2001	2002
drobný majetek	1 448	1 787

Přehled přírůstků a úbytků investičního majetku dle skupin

(v tis.Kč)

Skupina	počáteční stav	přírůstky	úbytky	konečný stav
software	81			81
budovy haly a stav.	81 079	655		81 734
stroje a zařízení	1 635	273		1 908
dopravní prostř.	1 376		192	1 184
DHIM	1 919	1 553		3 472
pozemky	26 506	2 733		29 239
celkem	112 596	5 214		117 618

Pohledávky po lhůtě splatnosti (v tis.Kč)

	2001	2002
do 60 dnů	559	419
do 90 dnů	19	67
do 180 dnů	53	25
nad 180 dnů	166	380

Způsob úhrady ztráty za rok 2001

Ztráta z roku 2001 ve výši 972 tis. Kč, byla rozhodnutím valné hromady zúčtovaná na vrub emisního ážia.

7. Zpráva auditora

8. Zpráva dozorčí rady

Výstaviště Flora Olomouc, a.s. se sídlem Olomouc, Wolkerova 17, PSČ 772 00, IČO 25 84 85 26, zapsané v oddíle B, vložka 2255 v obchodním rejstříku

o přezkoumání řádné účetní závěrky a návrhu na úhradu ztráty obchodního roku 2002 a vyjádření pro valnou hromadu dle ust. § 198 obchodního zákoníku

1. Dozorčí rada vykonávala své úkoly v souladu s § 197-201 Obchodního zákoníku v plném znění, stanovami společnosti a svým jednacím řádem. Představenstvo pravidelně dozorčí radě předkládalo zprávy o činnosti a její finanční situaci a současně se členové dozorčí rady průběžně zúčastňovali všech zasedání představenstva společnosti.
2. Účetní závěrka společnosti byla zpracována v souladu s účetními standardy.
3. Účetní závěrka byla auditována Ing. Miroslavem Stadlerem. Podle auditu lze dovodit, že účetní závěrka ve všech podstatných aspektech věrně zobrazuje finanční situaci společnosti a že účetní závěrka ve všech významných ohledech věrně zobrazuje majetek, závazky a vlastní jmění společnosti k 31. 12. 2002 a výsledek hospodaření za rok 2002 v souladu se zákonem o účetnictví a příslušnými obecně závaznými normami České republiky.
4. Dozorčí rada přezkoumala roční účetní závěrku za rok 2002 včetně návrhu na úhradu ztráty, přijala výsledky auditu této účetní závěrky a doporučuje valné hromadě její schválení.

V Olomouci dne 15. 4. 2003

9. Zpráva o vztazích mezi ovládající a ovládanou osobou

Ovládající osoba:

Statutární město Olomouc IČO 299 308
(100 % podíl na základním kapitálu - jediný akcionář)

Ovládaná osoba:

Výstaviště Flora Olomouc, a.s. IČO 258 48 526

(dále jen propojené osoby)

Smlouvy uzavřené mezi propojenými osobami v roce 2002

Dodatek ke smlouvě o zajištění péče o parky, rozárium a botanickou zahradu ve městě Olomouci

Statutární město Olomouc poskytlo v roce 2002 finanční částku ve výši 15 800 tis. Kč (včetně DPH) na údržbu parků.

Smlouva o spolupráci v rámci projektu „Olomouc Card“

Výstaviště Flora Olomouc, a.s., poskytlo držitelům turistické karty volný vstup do sbírkových skleníků a botanické zahrady. Statutární město Olomouc poskytlo za tuto službu poskytnutí Výstavišti Flora Olomouc, a. s., provizi ve výši 25 % z běžného vstupného.

Smlouva o poskytnutí finančního příspěvku v oblasti kulturní na projekt 8. Literárního festivalu

Statutární město Olomouc na základě rozhodnutí Rady města Olomouce ze dne 26. 3. 2002 poskytlo částku 80 000,- Kč Výstavišti Flora Olomouc, a.s.

10. Přehled akcí 2003

- 31. 1. – 2. 2.** **TOURISM EXPO**
regionální výstava cestovního ruchu, veletrh sportovních potřeb a vybavení pro volný čas
- 4. 3. – 8. 3.** **LITERÁRNÍ FESTIVAL**
6. 3. – 8. 3. **LIBRI – KNIŽNÍ OLOMOUC,**
knižní veletrh
- 13. 3. – 15. 3.** **RENOVA**
veletrh řemesel pro renovaci památek v celém rozsahu
- 24. 4. – 27. 4.** **FLORA OLOMOUC – jarní etapa**
jarní etapa mezinárodní zahradnické výstavy a veletrhu
- HORTIFARM**
veletrh drobné zahradní mechanizace, zahradnických pomůcek a potřeb
- JARNÍ ZAHRADNICKÉ TRHY**
prodejní trhy květin, zeleniny, semen, okrasných rostlin, školkařských výpěstků, zahradnických pomůcek a potřeb
- 23. 5. – 25. 5.** **DĚTSKÝ RÁJ**
prezentace programů pro využití volného času dětí a mládeže, prodejní výstava hraček, sportovních potřeb, vybavení pro děti a mládež
- 23. 5. – 25. 5.** **FOR MODEL**
kontrakční a prodejní výstava modelářství
- 19. 6. – 21. 6.** **DNY ZDRAVOTNĚ POSTIŽENÝCH – VIVAT VITA**
prodejní a kontrakční výstava kompenzačních, rehabilitačních a protetických pomůcek a potřeb pro zdravotně postižené
- 21. 8. – 24. 8.** **FLORA OLOMOUC - letní etapa**
letní etapa mezinárodní výstavy květin
- LETNÍ ZAHRADNICKÉ TRHY**
drobný prodej květin, zahradnického sortimentu a drobné zahradní mechanizace, pomůcek a potřeb
- 16. 10. – 19. 10.** **HORTIKOMPLEX**
výstava ovoce, zeleniny a školkařských výpěstků
- PODZIMNÍ ZAHRADNICKÉ TRHY**
prodejní trhy květin, ovoce, zeleniny, okrasných a ovocných dřevin, drobné zahradní mechanizace, pomůcek a potřeb
- 23. 10. – 26. 10.** **BYDLENÍ**
veletrh nábytku, kancelářského a bytového zařízení a životního stylu
- 12. 12. – 21. 12.** **VÁNOCE FLORA**
vánoční trhy

