



Výstaviště Flora  
Olomouc

# VÝROČNÍ ZPRÁVA

## 2019





# OBSAH

## 1. ZÁKLADNÍ ÚDAJE O AKCIOVÉ SPOLEČNOSTI

1. 1. Identifikační údaje účetní jednotky
1. 2. Členství v asociacích

## 2. ÚVODNÍ SLOVO PŘEDSEDY PŘEDSTAVENSTVA

## 3. ORGANIZAČNÍ STRUKTURA SPOLEČNOSTI

3. 1. Složení orgánů společnosti
3. 2. Organizační schéma společnosti

## 4. ZPRÁVA PŘEDSTAVENSTVA SPOLEČNOSTI O PODNIKATELSKÉ ČINNOSTI A O STAVU MAJETKU

4. 1. Hospodářská činnost – správa a údržba parků
4. 2. Hospodářská činnost - výstavnictví
4. 3. Hospodářská činnost - technické zajištění provozu
4. 4. Úsek restaurace
4. 5. Ekonomický úsek a správa

## 5. PRACOVNÍCI A MZDY

## 6. HOSPODÁŘSKÉ VÝSLEDKY SPOLEČNOSTI

6. 1. Výklad k uplynulému podnikání a k finanční situaci společnosti
6. 2. Rozvaha
6. 3. Výkaz zisku a ztráty
6. 4. Přehled o peněžních tocích
6. 5. Přehled o změnách vlastního kapitálu
6. 6. Příloha k účetní uzávěrce

## 7. ZPRÁVA AUDITORA

## 8. ZPRÁVA DOZORČÍ RADY

## 9. ZPRÁVA O VZTAZÍCH MEZI OVLÁDAJÍCÍ A OVLÁDANOU OSOBOU

# ZÁKLADNÍ ÚDAJE O AKCIOVÉ SPOLEČNOSTI

## 1. 1. IDENTIFIKAČNÍ ÚDAJE ÚČETNÍ JEDNOTKY

### ZAKLADATEL

Statutární město Olomouc - Zastupitelstvo města Olomouce

### OBCHODNÍ JMÉNO

Výstaviště Flora Olomouc, a.s., sídlo Wolkerova 37/17, 779 00 Olomouc, IČO 25848526 (dále jen „VFO, a.s.“).

Výstaviště Flora Olomouc, a.s. je právnickou osobou založenou na dobu neurčitou dne 1. ledna 2000. Ta je zapsána do obchodního rejstříku vedeného Krajským obchodním soudem v Ostravě, oddíl B, vložka 2255.

### PŘEDMĚT PODNIKÁNÍ

- zednictví
- výroba, obchod a služby neuvedené v přílohách 1 až 3 živnostenského zákona
- silniční motorová doprava (nákladní vnitrostátní provozovaná vozidla o nejvyšší povolené hmotnosti do 3,5 tuny včetně, nákladní vnitrostátní provozovaná vozidla o nejvyšší povolené hmotnosti nad 3,5 tuny, nákladní mezinárodní provozovaná vozidla o nejvyšší povolené hmotnosti do 3,5 tuny včetně)
- montáž, opravy, revize a zkoušky elektrických zařízení
- truhlářství, podlahářství
- zámečnictví, nástrojářství
- provozování kulturních, kulturně-vzdělávacích a zábavních zařízení, pořádání kulturních produkcí, zábav, výstav, veletrhů, přehlídek, prodejních a obdobných akcí
- provozování tělovýchovných a sportovních zařízení a organizování sportovních činností návrhářská, designérská, aranžérská činnost a modeling
- poskytování technických služeb
- reklamní činnost, marketing, mediální zastoupení
- poskytování služeb pro zemědělství, zahradnictví, rybníkářství, lesnictví a myslivost
- projektování pozemkových úprav
- hostinská činnost

## ZÁKLADNÍ KAPITÁL SPOLEČNOSTI

Základní kapitál společnosti činí 107 000 000 Kč (slovy jednostosedmmilionůkorunčeských) a je rozdělen na 1 070 ks akcií znějících na jméno v listinné podobě, z nichž každá má jmenovitou hodnotu 100 000 Kč (slovy jednostotísíckorunčeských).

Základní kapitál je tvořen nepeněžitým vkladem, a to částí podniku společnosti Výstaviště Flora Olomouc.

Akcie nejsou veřejně obchodovatelné.

## 1. 2. ČLENSTVÍ V ASOCIACÍCH

- SOVA ČR - Společenství organizátorů výstavních akcí
- Okresní hospodářská komora
- Okresní agrární komora
- Svaz květinářů a floristů ČR
- Unie botanických zahrad
- Ovocnářská unie Čech a Moravy
- Zelinářská unie Čech a Moravy
- PELERO CZ, o. s.
- Svaz školkařů ČR

# ÚVODNÍ SLOVO PŘEDSEDY PŘEDSTAVENSTVA

Vážení čtenáři,

předkládám Vám výroční zprávu za rok 2019, která je nejen bilancí hospodaření a rozvoje společnosti, ale rovněž vizitkou mého ročního působení v řídicí funkci. Uvědomuji si, že to nebyl rok snadný, ale díky intenzivní práci všech úseků naší společnosti a součinnosti správní i dozorčí rady, stejně jako zřizovatele Statutárního města Olomouce, se podařilo dosáhnout kladných výsledků.

Od 1.2. jsem byla pověřena řízením společnosti a do funkce předsedkyně představenstva jsem byla uvedena dne 8.7. na základě úspěšně absolvovaného výběrového řízení. Rok 2019 přinesl rovněž změny na úrovni struktury společnosti, jiné kompetence pro představenstvo i dozorčí radu. Už při nástupu do funkce jsem považovala za zásadní stabilizaci v oblasti personální, zvýšení motivace a dosažení co nejvyšší úrovně výstavnických akcí.

Nové pojetí centrálních expozic bylo pozitivně přijato odbornou i širokou veřejností, o čemž svědčí jak úspěšná realizace jarní etapy výstavy Flora přední českou floristkou, tak spolupráce s mladými architekty při realizaci podzimní etapy. Změny v pojetí zahradnických výstav podpořilo rovněž Statutární město Olomouc částkou 3 mil. Kč, zároveň došlo k selekci prodejců a vyčlenění stánkového prodeje z Rudolfovy aleje, kam byly koncentrovány doprovodné programy. Z pohledu investičních záměrů pro rok 2019 došlo k zahájení I. etapy revitalizace prostoru mezi pavilony A a E na tzv. Gastrozónu. Zahradnický a technický úsek intenzivně pracoval na tvorbě a údržbě zeleně a infrastruktury, zejména v historických parcích. Nově jsme realizovali zakázky na inovaci a údržbu městské zeleně, a byl dokončen projekt obnovy vegetačních prvků ve Smetanových, Bezručových a Čechových sadech. V Botanické zahradě byl úspěšně plněn program obnovy sbírek a společně s Rozáriem zde bylo dokončeno vybudování závlahového systému.

Pohled do budoucnosti mne naplňuje optimismem. S týmem profesionálních zahradníků a výstavníků máme jasný cíl, pozvednutí úrovně výstav Flora Olomouc, prezentaci nových zahradnických technologií a intenzivní práci na revitalizaci historických parků a areálu výstaviště. Nastavujeme ekonomické procesy tak, aby se výnosy z výstav (příjmy od vystavovatelů, dotace, vstupné), kladně promítly do hospodářského výsledku. Každopádně, aktuální situace kolem celosvětového vývoje infekční pandemie znamená i pro nás vstup do neznáma. Nelze predikovat co široká a razantní omezení budou pro výstavnický obor představovat. Různé formy omezování účasti široké veřejnosti na kulturních, společenských a hromadných akcích, kam spadá i výstavnictví, pro nás představují novou skutečnost, na kterou jsme ale připraveni operativně reagovat.

Ing. Eva Fuglíčková  
předsedkyně představenstva

# ORGANIZAČNÍ STRUKTURA SPOLEČNOSTI

## 3. 1. SLOŽENÍ ORGÁNŮ K 31. 12. 2019

### DOZORČÍ RADA

předseda dozorčí rady	Ing. Stanislav Flek Loudova 549/3, 779 00 Olomouc
místopředseda dozorčí rady	RNDr. Jan Holpuch, Ph.D. Kubatova 468/28, 779 00 Olomouc
člen dozorčí rady	Ing. arch. Michal Giacintov Před Lipami 337/11, 779 00 Olomouc
člen dozorčí rady	Ing. Monika Hryzbilová Hněvotín 488, 783 47
člen dozorčí rady	Tomáš Svoboda Kapucínská 121/14, 779 00 Olomouc
člen dozorčí rady	Magdaléna Vanečková Riegrova 391/23, 779 00 Olomouc
člen dozorčí rady	Jitka Varhaničková Malhotice 106, 753 53 Všechnovice

## PŘEDSTAVENSTVO

předseda představenstva Ing. Eva Fuglíčková  
Stiborova 605/18, 779 00 Olomouc

místopředseda představenstva Ing. Jiří Svačinka  
Březce 793, 783 13

člen Mgr. Pavel Hekela  
Resslerova 204/18, 779 00 Olomouc

### Jednání:

Společnost zastupuje vždy společně předseda představenstva a místopředseda představenstva nebo předseda představenstva a další člen představenstva společnosti nebo místopředseda představenstva a další člen představenstva společnosti.

## VÝKONNÉ VEDENÍ SPOLEČNOSTI

předsedkyně představenstva Ing. Eva Fuglíčková

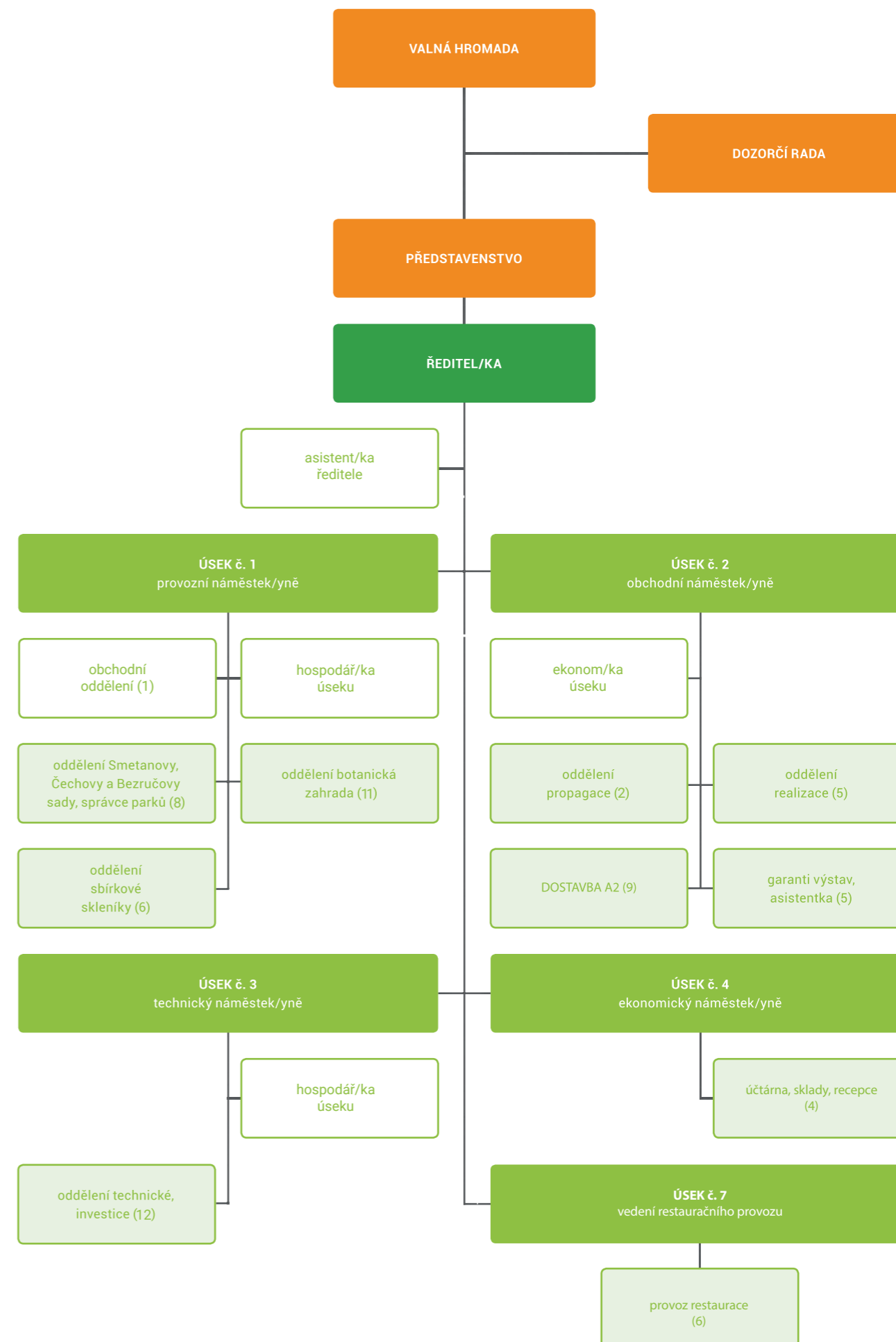
místopředseda představenstva Ing. Jiří Svačinka

provozní náměstek Ing. Zdeněk Šup

obchodní náměstek Ing. Josef Pobežal

ekonomická náměstkyně Jitka Varhaničková

## 3.2. ORGANIZAČNÍ SCHÉMA SPOLEČNOSTI





# ZPRÁVA PŘEDSTAVENSTVA SPOLEČNOSTI O PODNIKATELSKÉ ČINNOSTI A O STAVU MAJETKU

## 4. 1. HOSPODÁŘSKÁ ČINNOST – SPRÁVA A ÚDRŽBA PARKŮ

Výstaviště Flora Olomouc, a.s., zajišťuje v rámci smlouvy s městem Olomouc údržbu a správu Čechových, Smetanových, Bezručových sadů, parku Pod Dómem, ASO parku, rozária a botanické zahrady. Výměra parků je 38,8 ha, z toho 32,8 ha připadá na výměru travníkových ploch. Výměra botanické zahrady a rozária je 6,3 ha. Součástí areálu výstaviště jsou také palmový skleník a sbírkové skleníky ve Smetanových sadech.

Nejvýznamnější investiční akcí realizovanou zahradnickým úsekem v roce 2019 bylo dokončení realizace „Projektu obnovy vegetačních prvků v historických parcích v Olomouci“. Během jarních měsíců se vysadilo 63 kusů jehličnatých stromů a téměř 4 600 kusů opadavých a stálezelených keřů. Vzhledem k příznivým klimatickým podmínkám, se srážkami v nadprůměrných objemech, se především v průběhu měsíce května velice dobře ujaly vysazované keře. Bohužel vlivem vandalizmu došlo ke zničení či nevratnému poškození 8 ks stromů. Na podzim došlo k výměně těchto poškozených stromů.

V průběhu měsíce dubna byly v Čechových, Smetanových a Bezručových sadech připraveny nové záhony pro přímý výsev letničkových směsí. Plochy a směsi byly určeny odpovědnými úřednicemi odboru městské zeleně a odpadového hospodářství, oddělení péče o zeď MmOl. Pro osetí záhonů byly zvoleny směsi dodávané renomovanou společností Agrostis Rousínov a lze konstatovat, že výsledný efekt květinových záhonů byl skutečně přesvědčivý.

Na základě rozhodnutí Rady města Olomouce byly vyčleněny finanční prostředky na pořízení dalších 9 mobilních květinových pyramid typu TOP 150 pro květinovou výzdobu Horního náměstí. Nové pyramidy tak doplnily stávajících 10 pyramid, které byly postupně pořizovány v letech 2017 a 2018. Pro osázení byly použity převislé pelargonie ve čtyřech barevných odstínech. Květinové pyramidy, stejně jako závěsné květinové nádoby na Dolním náměstí byly po celou dobu vegetace v péči zahradníků společnosti z oddělení správy Smetanových a Čechových sadů.

V průběhu měsíce června byla na základě podnětů ze strany občanských iniciativ zahájena rozprava na téma omezení využívání herbicidů na bázi glyfosátů ve veřejném prostoru. Výsledkem diskuze, která se rozvinula až na úroveň Rady města Olomouce, je omezení používání těchto látek na zpevněných plochách např. v blízkosti dětských hřišť. V odůvodněných případech aplikace zmíněných herbicidů je nutno na skutečnost použití těchto látek upozornit výstražnou cedulkou. Likvidace nežádoucí vegetace na zpevněných plochách bude realizována využitím mechanizačních prostředků na bázi horké páry. Tato technologie bude pořízena Technickými službami města Olomouce.

V Rudolfově aleji byl dne 23. července slavnostně vysazen jubilejní strom u příležitosti dvousetého výročí zvolení kardinála Rudolfa Jana Habsburského olomouckým arcibiskupem. Na tento den připadlo 188. výročí jeho úmrtí. Akce se zúčastnil primátor statutárního města Olomouce, hejtman Olomouckého kraje, olomoucký světící biskup a generální vikář.

Extrémní sucho předchozích let se negativně podepsalo na zdravotním stavu především starých senescentních stromů. Mnohé stromy vykazovaly značné proschnutí korun, což je negativní stav i z hlediska provozní bezpečnosti. V průběhu října a listopadu byly proto vytipované stromy se zhoršeným zdravotním stavem ošetřeny odbornou arboristickou firmou. V rámci ošetření byl prováděn zdravotní, případně bezpečnostní řez. Koruny stromů s defektním větvením byly stabilizovány bezpečnostními vazbami. Celkem bylo ošetřeno na padesát stromů v Čechových, Smetanových a Bezručových sadech.

V měsíci listopadu byla zahájena obnova prostoru za oranžerií a restaurací Fontána dle studie Ateliéru zahradní a krajinářské architektury Ing. arch. Zdeňka Sendlera. V rámci obnovy této části parku bylo vykáceno 16 jehličnatých stromů, především zeravů v nevyhovujícím zdravotním stavu. Do konce roku byly v tomto prostoru realizovány terénní úpravy.

V průběhu roku 2019 byly parky a botanická zahrada s rozáriem dějištěm nejrůznějších kulturních, společenských a sportovních akcí. Mezi nejvýznamnějšími je nutno zmínit: Garden Food Festival či Olomoucký půlmaraton. U příležitosti Dne otevřených dveří v rozáriu byly v rámci akce ministerstva pro místní rozvoj veřejnosti prezentovány projekty podpořené evropskými strukturálními fondy.

Uskutečnily se také komentované prohlídky parků u příležitosti akce Tourism Expo a zahájení turistické sezony v Olomouci a také Dnů evropských dědictví.

Další akce realizované zahradnickým úsekem jsou konkrétně vyjmenovány v oddílech věnovaných přehledu činnosti jednotlivých oddělení.

## Oddělení Smetanových a Čechových sadů

Pracovníci oddělení Smetanových a Čechových sadů dokončovali v předjaří především kácení stromů napadených kůrovcem či poškozených suchem ve Smetanových, Čechových i Bezručových sadech. Kromě běžné péče o parky pracovníci dále připravili 19 ks pyramid pro výzdobu Horního náměstí, které byly osázeny pelargonie. Pestrobarevnou směsí letniček byly osázeny závěsné nádoby pro ozelenění Dolního náměstí v počtu 14 kusů. Letničkami byly osázeny zvýšené záhony v prostoru olomouckého přednádraží. O tyto výsadby po celou sezonu pečovali zahradníci společnosti. V měsících srpnu a září byla provedena rekonstrukce zeleně v areálu ZŠ Mozartova, kde bylo nově vybudováno venkovní hřiště.

Na podzim se realizovala přeměna travnatých ploch na třídě Svobody na šterkové trvalkové záhony. Vysázelo se zde více než 6 000 trvalek a stejný počet cibulovin. Ve spolupráci s technickým úsekem byla provedena realizace zvýšeného záhonu mezi pavilony A a E, jenž nahradil původní zchátralé bazény. Pro účely reprezentativního vzhledu záhonu během jarní etapy byla realizována dočasná úprava s využitím předpěstovaného trávníku, hrnkových cibulovin a florálních objektů.

V průběhu srpna byla po stavebních pracích okolí provedena finální úprava záhonu. V rámci těchto úprav se na plochu záhonu vysadilo 5 bříz a více než 2 000 ks trvalek a travin. Na podzim byl záhon dosazen 950 ks cibulovin a celá plocha byla zamulčována vrstvou ostrohranného šterku. V průběhu října a listopadu byla dokončena revitalizaci okolí památníku Rudé armády. Vykáceny zde byly 4 stromy ve špatném zdravotním stavu a 1 400 m<sup>2</sup> porostů tisů. Vysazeno bylo 6 stromů, 759 keřů a značný počet cibulovin. Na okolních plochách byl revitalizován trávník. Další směsi cibulovin byly vysazeny do travnatých ploch Smetanových a Bezručových sadů. Tyto cibuloviny poskytla darem firma Lukon Glads. Na podzim byla zahájena rekonstrukce zeleně a přepracování prostoru za Sambou. Byly vykáceny dřeviny a připraven základ bosketu a trvalkového záhonu. Značné škody v parku Pod Dómem způsobil svým pobytem bobr. Stromy byly opatřeny nátěrem Wöbra pro ochranu kmene před okusem.

V zimě byl pořízen štěpkovač Laski, který nám pomohl hospodárněji nakládat s dřevním odpadem. Pracovníci oddělení se v průběhu roku, mimo údržbu parků, podíleli i na přípravě expozic zahradnických výstav Flora Olomouc, na výzdobě plesů, Rozkvetlé Olomouci a dalších akcích Výstavnického úseku VFO. Pracovníci oddělení rovněž mimo jiné obstarávají údržbu exteriérové zeleně obchodního centra Olympia Olomouc. Dále se zahradníci podíleli na přípravě a likvidaci expozice na výstavišti v dolnorakouském Tullnu.

Kácení stromů	50 ks
Výsadby stromů mimo projekt obnovy parků	15 ks
Výsadby keřů mimo projekt obnovy parků	759 ks
<b>Výsadby květin</b>	
Letničky	8 500 ks
Trvalky	2 000 ks
Cibulovin	51 000 ks

## ODDĚLENÍ BOTANICKÉ ZAHRADY, ROZÁRIA A BEZRUČOVÝCH SADŮ

### Návštěvnost

Areál botanické zahrady a rozária navštívilo v roce 2019 celkem 50 591 návštěvníků, nejvíce návštěvníků přišlo v měsíci červnu, a to 9 651.

Údržba areálu botanické zahrady a rozária a expozice rostlin

Během celého roku byla prováděna běžná a pravidelná údržba areálu. V zimních měsících bylo provedeno odstranění náletových dřevin v pásu okolo Mlýnského potoka, řez okrasných dřevin a kácení vybraných dřevin ze zdravotních a kompozičních důvodů. V areálu bylo vykáceno 18 stromů s obvodem nad 80 cm a 52 stromů s obvodem do 80 cm. V části botanické zahrady nazývané Bulharská zahrada bylo vybudováno v místě již instalovaného hmyzího hotelu broukoviště, které bylo doplněno o další dva hmyzí hotely a jako celek propojeno jedním trvalkovo-letničkovým záhonem. V téže části botanické zahrady byla realizovaná první etapa výsadby expozice pivoňek, vysadilo se 50 odrůd. V Ukrajinské zahradě byla realizována první etapa výsadby expozice denivek, vysazeno bylo 30 odrůd. V návaznosti na expozici okrasných a planých trav byla založena ukázka obilovin. Na podzim byly vysety ozimé obilniny v počtu 16 druhů a typů. Expozice obilovin vzniká ve spolupráci s firmou Agrotest fyto, s.r.o., v Kroměříži. Na prvním parteru rozária se začala realizovat expozice severoamerických růží. V roce 2019 bylo naočkováno 100 ks podnoží růží očky jak z našeho rozária, tak z rozária v Borové Hoře a Průhonické botanické zahrady na Chotobuzi.

### Údržba Bezručových sadů

Z důvodů zajištění provozní bezpečnosti byly v průběhu roku vykáceny 2 havarijní stromy. Mimo běžné údržby Bezručových sadů byl v prostoru po zrušeném pavilonu založen záhon pro přímý výsev letniček. V říjnu byla vysazena směs cibulovin v trávnickové ploše u vstupu do parku od Tržnice.

### Spolupráce

- V rámci spolupráce s výstavnickým úsekem se zaměstnanci našeho oddělení podíleli na přípravách všech tří etap zahradnických výstav Flora.
- DDM Olomouc realizoval v areálu přírodovědné soutěže pro školní děti Zlatý list, základní kolo (26. 4. s účastí 60 dětí) a krajské kolo (17. 5. s účastí 156 dětí), a podzimní stezku pro děti Pěnka Katka na podzim (12. 10.). Dále děti pod vedením pracovníků z DDM Olomouc monitorovaly volně žijící živočichy v areálu a staraly se o včelí úly a ptačí budky.
- Městská policie uspořádala v areálu celodenní akci „XIV. Dopravní soutěž pro mateřské školy“ (22. 5.).
- Ekologické centrum Sluňákov ve spolupráci s námi a Pedagogickou fakultou UP Olomouc uspořádalo celotýdenní hru pro základní školy v rámci Dnů Země. Akce měla téma „Semínka“. Zúčastnilo se jí 800 dětí během čtyř dnů (16. a 23. - 25. 4.). V rámci této akce děti ozdobil a osely 12 velkých dřevěných truhlíků, jež poté zůstaly v areálu botanické zahrady. Každá třída si odnesla jeden menší truhlík spolu se semínky k vysetí a pěstování v jejich škole. V rámci akce byl vytvořen Malý atlas semen, jež je k dispozici ke stažení na webových stránkách Sluňákova.
- Střední škola zemědělská a zahradnická v Olomouci zorganizovala v areálu praxi svých studentů z oboru zahradník.
- Střední škola, základní a mateřská škola pro sluchově postižené Olomouc realizovala v areálu praktické činnosti svých středoškolských žáků.
- Z Arboreta Borová hora na Slovensku jsme získali očka 11 odrůd růží významného slovenského šlechtitele Geschwinda.
- Z Průhonické botanické zahrady na Chotobuzi jsme obdrželi rostliny kosatců (10 odrůd) a pivoňek (10 odrůd) a očka růží (12 odrůd).
- Naše rozárium poskytlo řezané růže na Mezinárodní výstavu růží v Ivanke pri Dunaji konané ve dnech 1. - 2. 6.
- Naše zahrada se zapojila do prázdninové celostátní soutěže pro děti pořádané Českou televizí „Rozbzuč Děčko“.
- Ve spolupráci s firmou SEMO jsme realizovali ukázkové záhony vybraných odrůd aksamitníků a slunečnic.

### Výstavy a vzdělávací činnost

- Den dřeva na Sluňákově (16. 2.), expozice dřev a borky různých dřevin olomouckých parků
- Expozice na Tourism Expo (5. - 6. 4.) společně se Sbirkovými skleníky
- Den fascinace rostlinami (18. 5.) formou tří bezplatných komentovaných prohlídek.
- Veletrh vědy a výzkumu 2019 – účast na akci konané UP Olomouc (7. - 8. 6.) s tématem „Zachraňme planetu!“, náš stánek byl umístěn v Pevnosti poznání a představoval návštěvníkům nebezpečí invazivních rostlin a současně rizika a dopady rozsáhlých zemědělských monokultur. Stánek byl realizován společně se Sbirkovými skleníky pod názvem „Zelení vetřelci“.
- Semínkovna – druhým rokem byla provozována semínkovna na infocentru rozária od dubna do října.
- Blog botanické zahrady – na blogu bylo za rok 2019 zveřejněno 106 článků.
- Komentované prohlídky – uskutečnilo se 10 komentovaných prohlídek areálu.
- Byly realizovány dvě naučné hry pro děti: „Za tajemstvím rostlin“ a „Živočichové botanické zahrady“.



## Odborná činnost a vzdělávání zaměstnanců

- a) Index seminum – v prosinci byl vydán a rozeslán do vybraných evropských, asijských a amerických botanických zahrad Index seminum 2019 Botanické zahrady Výstaviště Flora Olomouc. V nabídce bylo 77 položek semen jak z venkovních expozic, tak i ze sbírkových skleníků. V roce 2019 bylo získáno z ostatních botanických zahrad 310 položek semen z 20 botanických zahrad a z nich úspěšně vypěstováno 112 druhů a odrůd, převážně trvalek.
- b) Školení řezu dřevin (7. 3.), účast 15 zaměstnanců, z botanické zahrady, sbírkových skleníků a parků, přednášku i praktické ukázky vedl Ing. Martin Vlasák.
- c) Návštěva výstavy For Garden v Praze (22. 3.) spojená se schůzkou s obchodními zástupci firmy Kordes (zúčastnil se 1 pracovník).
- d) Účast na semináři „Hajničky a podrostové trvalky“ v Průhonicích (2. 4.), (zúčastnil se 1 pracovník).
- e) Přednáška o chorobách a škůdcích růží, vedla Ing. Eliška Nováková (9. 4.)
- f) Dne 18. 6. proběhla exkurze do Průhonické botanické zahrady na Chotobuzi, zúčastnilo se jí 7 zaměstnanců, komentovaná exkurze po sbírkách se zaměřením na obsah sbírek a jejich ošetřování.
- f) Návštěva Dne otevřených dveří v trvalkových školkách v Hlavenci 28. 8. (zúčastnil se 1 pracovník).
- g) V roce 2019 začala výměna jmenovek růží na rozáriu za nerezové jednotného vzhledu, bylo vyměněno 200 jmenovek.

### Zahradnické zakázky, pronájmy areálu a svatby

Zaměstnanci botanické zahrady a rozária kromě údržby areálu realizovali zakázky údržby zeleně, a to kruhových objezdů u Globusu, Kauflandu a Tesca, středového pásu na ulici Pražská, záhonu na ulici Fischerova, vyvýšených záhonů na třídě Svobody a společného hrobu spojenců na hřbitově v Olomouci-Neředíně. V areálu se uskutečnila jedna svatba a dalších několik větších akcí (Garden Food Festival, Orion Den, Den otevřených dveří Ministerstva pro místní rozvoj). Za rok 2019 byl 31 krát zapůjčen k užívání jeden ze dvou umístěných grilů.

<b>Výsadby:</b>	
<b>Dřeviny</b>	<b>33 ks</b>
<b>podnože pro očkování růží</b>	<b>300 ks</b>
<b>růže 90 odrůd</b>	<b>457 ks</b>
<b>trvalky 259 odrůd</b>	<b>714 ks</b>
<b>jarní cibuloviny</b>	<b>5950 ks</b>
<b>letničky</b>	<b>3899 ks</b>
<b>letní cibuloviny</b>	
<b>a hlíznaté rostliny</b>	<b>425 ks</b>

## Oddělení sbírkových skleníků

Sbírkové skleníky plní významnou úlohu v rámci uchování a prezentace exotických rostlin celého světa a jsou součástí nabídky turistických destinací v rámci Olomouckého kraje i součástí vzdělávání pro široký okruh obyvatel. K pracovním činnostem zaměstnanců sbírkových skleníků patří starost o provoz skleníků – udržování a rozšiřování sbírek, pěstování rostlin a veškerá péče o tento živý materiál. K dalším aktivitám patří aranžerské práce a údržba rostlin v rámci plnění krátkodobých i dlouhodobých zakázek pro VFO i externí subjekty. Zajišťovali jsme celoroční péči o interiérové rostliny pro Magistrát města Olomouce, obchodní centra Olympia a OC City. Aranžerské práce byly realizovány pro Magistrát města Olomouce a v rámci spolupráce s výstavnickým úsekem VFO při výstavách a jiných akcích. Dále pak jsme se podíleli na větším množství menších zakázek, jako jsou například aranžování svateb, výzdoba Vily Primavesi nebo kytice na premiéry pro Moravské divadlo Olomouc. Dalšími našimi činnostmi bylo půjčování mobilní zeleně, pomoc při přípravě a likvidaci expozic na výstavišti v rakouském Tullnu a předpěstování letniček pro výsadbu do květinových záhonů v olomouckých parcích.

### Akce pro veřejnost

Ve skleníku proběhly dvě svatby a v prosinci byl palmový skleník pronajat na jednodenní akci Českému rozhlasu Olomouc. V rámci akcí pro veřejnost se uskutečnily večerní komentované prohlídky u příležitosti Muzejní noci (17. 5.), Dne fascinace rostlinami (18. 5.) a Dnů evropského dědictví (6. 9. a 7. 9.). Další komentované prohlídky, většinou pro střední školy, proběhly v rámci jejich výuky biologie. Na akci konané UP Olomouc (7. 6. a 8. 6.) - Veletrh vědy a výzkumu 2019 - se oddělení sbírkových skleníků spolu s Botanickou zahradou VFO zúčastnilo stánkem, který návštěvníkům představil nebezpečí invazivních rostlin a negativní dopady rozsáhlých zemědělských monokultur. Ve sklenicích proběhla týdenní odborná praxe 4 studentů Střední školy zemědělské a zahradnické v Olomouci, oboru zahradník. Ve spolupráci s organizací Spolu po celý rok docházel na stáž 1 x týdně praktikant s pracovním asistentem za účelem sociální rehabilitace.

### Vzdělávání zaměstnanců

Dne 22. 1. se vedoucí oddělení zúčastnil Valné hromady Unie botanických zahrad. V rámci vzdělávání zaměstnanců proběhlo 7. 3. školení řezu dřevin a 18. 6. proběhla exkurze do Průhonické botanické zahrady na Chotobuzi - komentovaná exkurze po sbírkách se zaměřením na obsah sbírek a jejich ošetřování. 29. 8. navštívili pracovníci oddělení zahradnickou výstavu v Tullnu.

### Provoz a údržba skleníků

Ze stavebních činností zmiňme následující: byly vyměněny staré azbestové desky stolů ve stolovém skleníku za nové Cetris desky, dále byly nainstalovány nádrže na dešťovou vodu o celkovém objemu 20 m<sup>3</sup> na zálivku skleníků a započala rekonstrukce akvárií a terárií v palmovém skleníku. 1. 7. došlo při krupobití ke značnému poškození všech skleníků a následně byla provedena jejich oprava. Z hlediska ochrany rostlin ve sklenicích je aplikována už téměř výhradně biologická ochrana, chemické prostředky jsou používány zcela výjimečně.

V prosinci byl vydán a rozeslán do vybraných evropských, asijských a amerických botanických zahrad Index seminum 2019 Botanické zahrady VFO. V nabídce bylo 77 položek semen, jak z venkovních expozic, tak ze sbírkových skleníků. Díky této spolupráci s jinými botanickými zahradami se podařilo získat a napěstovat mnoho nových druhů rostlin a rozšířit tak sbírky o zajímavé exempláře.



Návštěvnost v roce 2019 dosáhla 9 761 návštěvníků, do této cifry není ale započítáno velké množství návštěvníků tří hlavních zahradnických a květinových výstav Flora Olomouc.

Dlouhodobý a významný problém skleníků je jejich nevyhovující až havarijní provozní stav, dochází zde ke stále častějším a nebezpečným haváriím. Rovněž tepelně technické parametry těchto skleníků jsou z dnešního hlediska velmi špatné. Značná část úsilí i financí musí být věnována na jejich údržbu a opravy, a proto započala spolupráce s Ateliérem Krejčířikovi na návrhu celkové rekonstrukce sbírkových skleníků.

### Výsledek hospodaření zahradnického úseku (v tis. Kč)

	rok 2017	rok 2018	rok 2019
<b>provozní náklady</b>	12 687	14 513	16 627
<b>odpisy majetku</b>	948	795	730
<b>vnitropodnikové náklady</b>	203	162	192
<b>Náklady celkem</b>	13 838	15 470	17 549
<b>provozní výnosy</b>	17 016	19 662	22 414
<b>vnitropodnikové výnosy</b>	895	756	704
<b>Výnosy celkem</b>	17 911	20 418	23 118
<b>Hosp. výsledek úseku</b>	<b>4 073</b>	<b>4 948</b>	<b>5 569</b>

## 4. 2. HOSPODÁŘSKÁ ČINNOST – VÝSTAVNICKÝ ÚSEK

Výstavnický úsek patří historicky k významným segmentům společnosti Výstaviště Flora Olomouc, a.s. Na jeho kreativním pojetí výstav záleží dobré jméno společnosti v mezinárodním měřítku. Před rokem 1989 byla struktura výstavnického úseku rozčleněna do tzv. ateliérů, ve kterých realizovali výstavnické expozice význační olomoučtí architekti. Současná podoba výstavnického úseku navazuje na tradici tvůrčí kreativy s reflexí na současné trendy. Struktura úseku se proměnila v tvůrčí skupiny garantů, kteří řeší jednotlivé výstavy ve spolupráci s významnými projektanty a floristy. Tato forma odpovídá modernímu pojetí výstavnického úseku a dává prostor rozmanité kreativě výtvarníků na platformě odborné a profesionální architektury. Garanti výstav rovněž aktivně vstupují v jednání s vystavovateli a odpovídají za obchodní a marketingovou strategii úspěšnosti akcí.

Rok 2019 byl z pohledu rozsahu i náročnosti realizovaných projektů výstavnickým úsekem úspěšný. Stěžejním je realizační projekt 3 etap květinových výstav Flora Olomouc a další realizace vlastních výstav (For Model, Tourism Expo, Moravia Sport Expo, Vánoční trhy). Počátek roku přináší tradičně realizaci plesů, ve vlastní agenturní produkci zajišťujeme Městský bál a Ples mezi květy, jako komplexní službu. Celkem se zrealizovalo 13 plesů. Dalším subjektům poskytujeme pronájem prostor i služby v oblasti realizace výstav (Aquaterra, Stavotech, Výstava koček, Floracanis), kulturních (Helena Vondráčková, Film Music Tour, TV Óčko aj.), společenských a sportovních akcí (1/2Maraton, RunTour, Liga stovkařů) s využitím prostor v areálu - pavilony, oranžerie, venkovních plochy v parcích (Smetanovy a Bezručovy sady), rozárium a skleníky. Součástí našich aktivit je rovněž pronájem reklamních ploch v areálu výstaviště.

Vysoká úroveň akcí, profesionální provedení, aplikace moderních prvků v interiérových i plenérových realizacích, cílené marketingové aktivity směrem k našim zákazníkům – naplňování těchto strategických cílů výstavnickým úsekem se v roce 2019 promítlo do kladného hospodářského výsledku a podstatně zvýšilo zájem vystavovatelů a partnerů o spolupráci s Výstavištěm Flora Olomouc, a.s.

Klíčový podíl na vlastních výkonech výstavnického úseku představovaly, stejně jako v předchozích letech, zahradnické výstavy a veletrhy. V roce 2019 byl jejich obrat 19 666 tis. Kč, tj. 52,19 %, ( v roce 2018 - 21 338 tis. Kč, tj. 56,76 %), ostatní výstavy se na obratu podílely částkou 18 012 tis. Kč, tj. 47,81 %. ( v roce 2018 - 16 252 tis. Kč, tj. 42,24 %). Pokles podílu tržeb na zahradnických výstavách byl způsoben zejména selekcí prodejců zahradnických trhů, kterou jsme v roce 2019 započali.

V roce 2019 navštívilo všechny výstavy, veletrhy a další akce pořádané nejen naší společností v areálu Výstaviště Flora Olomouc celkem 341 189 osob. Areál se tak řadí mezi nejnavštěvovanější turistické cíle v Olomouckém kraji.

Výstavnický úsek ve svém areálu zrealizoval celkem 179 výstavních, prodejních, kulturních, sportovních, charitativních i jinak zaměřených akcí.

### FOR MODEL / 08. - 10 3. 2019

Prodejní výstava modelářského materiálu, plastových i papírových modelů, odborné literatury a sběratelství byla zařazena do programu výstaviště v roce 2002. V r. 2019 již počtvrté byla akce rozšířena o prodej a výstavu dětských hraček a proběhly i ukázky práce s 3D tiskárnami. For Model zahrnuje množství doprovodných programů a ukázek (ponorková bitva, playzone, Gecco - stavebnice) a těší se velkému zájmu vystavovatelů i návštěvníků. Výstava byla obohacena o zajímavou aplikaci školního projektu, kde studenti digitalizovali koncentrační tábor Osvětim v Polsku. O tento projekt byl velký zájem. Při letošním 17. ročníku byla herní zóna s konzolovými

a počítačovými hrami i hanáckým radiovým klubem. Ten měl na terase pavilonu A umístěnou sondu, která sledovala počasí, prováděla fotozáznam, jakož i radiové spojení s vesmírem i vysílání do zahraničí. Pavilon E byl zaměřen na železniční modeláře z Olomoucka, Mohelnice i Brna. Součástí expozice byly rovněž pohyblivé vláčky, i ty historické - včetně kouzelných mašin z Divokého západu. Firma Merkur vystavovala vláčky, stavebnice i učební pomůcky. Děti si mohly vytvářet modely dle svých znalostí, zručností, nápaditostí. Výstavu navštívilo 11 500 platících návštěvníků, výstavní plocha činila 2 267 m<sup>2</sup> a představilo se na ní celkem 134 vystavovatelů.

### TOURISM EXPO / 5. – 6. 4. 2019

Po dvou letech se uskutečnil v pavilonu A Výstaviště Flora Olomouc ve dnech 5.–6. dubna 2019 veletrh TOURISM EXPO. Letošní ročník se zaměřil na podporu cestovního ruchu v oblasti lázeňství a zdravotní rekreace napříč všemi věkovými skupinami. Celkem se představilo 51 vystavovatelů na 971 m<sup>2</sup>. V pavilonu C probíhaly po celou dobu konání veletrhu cestovatelské přednášky. Přednášejících bylo osm včetně večerního vystoupení Ladislava Zibury, které bylo beznadějně vyprodáno. V prostorách, kde se přednášelo, si návštěvníci mohli rovněž prohlédnout fotografie ze soutěže "Srdečné pozdravy z cest". Vítězové obdrželi hodnotné ceny od sponzorů. V Pavilonu A byla připravena přehlídka minerálních vod s možností degustace a s odborným výkladem o jejich léčivých účincích na lidský organizmus. Na půdorysu pavilonu jsme představili model karlovarského vřídla a jeho okolí evokovalo návštěvníkům lázeňskou promenádu. Improvizovanou kolonádu zaplnily cestovní kanceláře, cestovatelská sdružení a kulturní zařízení s nabídkou tuzemských wellness pobytů, prezentovaly se i samotné lázně či sanatoria určené k aktivnímu trávení volného času. Na veletrh zavítalo celkem 1 938 návštěvníků. Po vyplnění dotazníků jednotlivými vystavovateli musíme konstatovat, že výstava se dle jejich vyjádření vydařila a 98 % z nich by uvítalo konání dalšího ročníku.

### FLORA OLOMOUC, jarní etapa / 25. – 28. 4. 2019

Projekt hlavní expozice v pavilonu A, nesoucí název **Strom života**, zpracovala Ing. Klára Franc Vavříková z firmy Henri Design. Ústředním motivem expozice byl strom, který vyrůstal z květinového záhonu a z jehož kmenu, posetého skleněnými trubicemi, se rozpínala kovová koruna ověšená tisíci skleněnými perličkami a trubičkami spolu se stovkami aerárií. Z dalších záhonů plných jarních cibulovin a letniček čněly bílé stromy, pod jejichž korunami se skvěl skleněný poklad. Dramatičnost expozice podtrhovala scénická hudba spolu s výrazným nasvětlením.

Do expozice se proluly také velkoryse řešené zahrádky s posezením u občerstvení, návštěvníci tak měli možnost strávit zde delší dobu a blíže vnímat detaily květin a skla. Vše vhodně doplnil tematický doprovodný program. Ať už se jednalo o ukázky dekorování skla, předváděcí akce floristů, tak i závěrečnou disciplínu floristické soutěže Oasis Visegrad Cup, byl program hojně navštěvován a pozitivně přijímán.

Ve spolupráci s Českou bonsajovou asociací byla připravena výstava **bonsají a suiseki** s velkou mezinárodní účastí vystavovatelů. V pavilonech G a H probíhaly po všechny čtyři výstavní dny ukázky tvarování bonsají, komentované prohlídky i soutěž mladých talentů.

Floristické svazy České republiky, Slovenska a Polska připravily soutěž **Oasis Visegrad Cup**, která proběhla v oranžerii, na fontánkové aleji a v pavilonu A. V oranžerii byly po zbytek výstavy soutěžní práce vystaveny. Jedním z cílů soutěže je propagace oboru floristika a květinářství u laické veřejnosti a snaha o rozvoj řemesla na mezinárodní úrovni.

Český zahrádkářský svaz připravil v pavilonu C expozici **Brána do divotvorného světa** podle návrhu Ing. Pavlína Švecové. Již tradičně zde měla své místo i poradna pro pěstitele a zahrádkáře a vinařské posezení.

V pátek 26. dubna byla pro veřejnost připravená komentovaná večerní prohlídka hlavní expozice s harfovým recitálem Simony Voříškové. Pro návštěvníky z řad odborné veřejnosti byl ve spolupráci se SZKT připraven seminář Vertikální zahrady - interiérové zelené stěny vedený Mgr. Ing. Markem Sobolou, Ph.D. Kulturní program byl pro návštěvníky připraven již tradičně na Sambě. Nově se také konaly promenádní koncerty v altánku v Rudolfově aleji a po celých Smetanových sadech se konala vystoupení pouličních umělců. Výstavu navštívilo 53 299 platících návštěvníků, výstavní plocha (vč. komerčních vystavovatelů) činila 4 583 m<sup>2</sup> a představilo se na ní celkem 44 vystavovatelů.

### HORTIFARM / 25. - 28. dubna 2019

Oblíbený veletrh drobné zahradnické mechanizace, náradí a potřeb, závlahové techniky, zahradních staveb i prvků architektury jak pro profesionální, tak občanské využití doprovodil i tentokrát jarní etapu výstavy Flora Olomouc, a to v pavilonu H a na venkovních plochách Smetanových sadů. Veletrh Hortifarm se konal na výstavní ploše 250 metrů čtverečných za účasti 21 vystavovatelů.

### MORAVIA SPORT EXPO / 14. - 15. 6. 2019

Veletrh Moravia Sport Expo byl již posedmé spojen s významnou atletickou akcí v České republice Mattoni 1/2Maraton. V rámci této spolupráce se společností RunCzech hostilo výstaviště na tisíce sportovců, kteří se zde registrovali a vyzvedávali svá startovní čísla. Letos v rámci jubilejního desátého výročí maratonu zavzpomínala společnost RunCzech na všechny předešlé běžecké ročníky vzpomínkovými tabulemi s příběhy běžců. Ty mohli návštěvníci v rámci veletrhu zhlédnout v pavilonu A. Z mediálně známých tváří se letošního ročníku zúčastnil např. italský kuchař Emanuele Ridi. Návštěvníky čekala nejen pestrá nabídka sportovních potřeb a vybavení v pavilonu A a jeho venkovních prostorách, ale také přehlídka prezentací olomouckých sportovních klubů na galerii, kterou připravilo statutární město Olomouc, společnost RunCzech a Výstaviště Flora Olomouc. Sportovní kluby mimo jiné představily návštěvníkům své dovednosti formou exhibic jak na podiu, tak i mimo něj. V okolí pavilonu A vzniklo basketbalové i ragbyové hřiště, squashový kurt či prostor pro atletické disciplíny. Hosté si dále mohli zapůjčit inline brusle, vyzkoušet slackline či zúčastnit se sobotních workshopů Cross Fit na terase pavilonu A. Ze sportů se dále představila moderní gymnastika, taneční kluby, jóga, capoeira a mnoho dalších. V pátek se do doprovodného programu mohli zapojit děti z mateřských a základních škol. Veletrh navštívilo cca 10 000 návštěvníků (bez vstupného). Na ploše se prezentovalo 52 vystavovatelů a 38 sportovních oddílů.

### FLORA OLOMOUC, letní etapa / 15. – 18. 8. 2019

Letní Flora Olomouc byla věnována stoletému výročí založení Agronomické fakulty Mendelovy univerzity v Brně a vzniku Svazu školkařů České republiky. Hlavní expozice **Česká krajina** autorky Ing. Pavlína Švecové byla připravena ve spolupráci se spolkem pěstitelů a zpracovatelů léčivých, aromatických a kořeninových rostlin PELERO CZ, z.s., se Svazem školkařů České republiky a Českým zahrádkářským svazem. Expozice inspirovaná krajinným rázem Čech a Moravy návštěvníky provedla rozkvetlými sady, chmelnicemi, úrodnými poličky a vinicemi, pestrými loukami nebo po hrázi rybníka, ve kterém se odrážela malá kaplička na blízkém kopci. Český



zahrádkářský svaz se prezentoval expozicí Dary naší země s oblíbenou poradnou pro pěstitele a zahrádkáře a s vinařským posezením u cimbálu. Program v pavilonu A patřil přednáškám předních českých i slovenských odborníků o léčivých rostlinách a ukázkám zpracování zemědělských plodin, jako například lisování olejů ze semen rostlin nebo destilaci silic. Nemohly chybět ani oblíbené předváděcí akce floristů, tentokrát se představila Karolína Flaschková a Lukáš Kouřil, kteří předvedli krásné květinové vazby.

V pavilonu A se rovněž prezentoval i Český svaz včelařů, který prostřednictvím své expozice „Medobraní“ demonstroval návštěvníkům důležitost role včel a jiných opylovačů. Česká krajina slouží od nepaměti jako tradiční inspirace uměleckých děl, a proto v pavilonu E byla připravena expozice obrazů květin, přírody a české krajiny od výtvarníků Unie výtvarných umělců Olomoucka. Pavilon E s uměleckými obrazy, grafikami či keramickými reliéfy byl doplněn o řízené degustace vín od českých a moravských vinařů. Nechyběly ani přednášky a cimbálová muzika, která dotvářela příjemnou atmosféru. Oranžerie hostila výstavu **Rozkvetlá řemesla** Vzdělávacího spolku uměleckých řemesel, módní přehlídky a workshopy Tisk na látku, Věneček do vlasů či Tenerife. Pavilon H se proměnil ve Výzkumnou laboratoř rostlin. Ta nabídla návštěvníkům nevšední přednášky z oblasti současného šlechtitelství a genetiky. Uznávaná vědecko-výzkumná centra z celé České republiky představila zajímavosti z rostlinné říše: izolaci DNA, genetiku a šlechtění, problematiku konopí, rozmanitý svět plodů a semen.

Letní Flora nabídla také bohatý doprovodný kulturní program v areálu Smetanových sadů. Odpočinková a relaxační Zaparkuj zóna si pro návštěvníky připravila příjemné posezení a živou akustickou hudbu v podobě buskingu. Na venkovním pódiu Samba proběhl tradiční doprovodný program s Receptářem. Pro návštěvníky byl připraven například workshop vaření s Martou Studenou, zahradní poradna Vlastimila Šindeláře. Hostem letošní Flory byl herec Oldřich Navrátil a sobotní program zpestřilo hudební a kulturní vystoupení Stanislava Hložka. Nezapomenutelný zážitek čekal na návštěvníky v pátek od 20 hodin při večerní prohlídce hlavní expozic v originální atmosféře a s autorským komentářem floristky Ing. Pavlín Švecové. Výstavu navštívilo 20 852 platících návštěvníků, výstavní plocha (vč. komerčních vystavovatelů) činila 4 030 m<sup>2</sup> a představilo se na ní celkem 49 vystavovatelů.

### FLORA OLOMOUC – Hortikomplex / 3. – 6. 10. 2019

Podzimní Flora - Hortikomplex, výstava ovoce, zeleniny a školkařských výpěstků, pořádaná ve spolupráci s Ovocnářskou unií České republiky a Zelinářskou unií Čech a Moravy, se nesla v duchu oslav sklizně letošní úrody. Odkazovala také na výročí sametové revoluce a osobnost Václava Havla a jeho divadelní hru **Zahradní slavnost**. Projekt zpracovalo olomoucké architektonické & design studio mimokolektiv. Společnou expozici Zahrádkářské tržiště připravil Český zahrádkářský svaz a 13 územních sdružení. Doplnila ji bezplatná rostlinolékařská poradna i vinařské posezení u cimbálu. Zemskou výstavu ovoce zaměřenou na zpracování ovoce Českého svazu ochránců přírody doprovodila pomologická poradna a dětský koutek. Soutěžní výpěstky mladých zahrádkářů návštěvníci shlédli v expozici Mladý pěstitel. Pro veřejnost byla připravena i tradiční výstava tuzemských hub se zaměřením na jedlé druhy. Oblíbenou poradnu vedenou prof. Bičíkem doplnily i přednášky na podiu.

Třetí ročník floristické soutěže **Pohár podzimní Flory**, kterou zaštil Svaz květinářů a floristů České republiky, měl dvě soutěžní disciplíny – Kytici pro hostitelku a Stůl zahradní slavnosti. Soutěžilo se ve třech kategoriích, junior, profesionál a hobby. V pavilonu H prezentovaly studijní obory střední školy Olomouckého kraje, pod jeho záštitou. Čtvrtý ročník oblíbené soutěže pro žáky základních škol Olomouckého kraje ve vyřezávání a dlabání dýní, které se zúčastnilo 94 žáků z 12 škol v rámci podzimní etapy Flora Olomouc. Ateliérové práce studentů architektury a Krajinné architektury Českého vysokého učení tech-

nického v Praze byly prezentovány posterovou výstavou Jak by Olomouc změnili studenti architektury v oranžerii. Olomoucká okresní organizace Českého svazu včelařů na výstavě **Hanácká včela 2019** v pavilonu G připravila expozice soudobých i historických pomůcek pro chov včel, komerční vystavovatelé nabídli potřeby pro chovatele i produkty z medu. Přednášky pro odbornou i laickou veřejnost probíhaly v oranžerii. Letošní podzimní Floru navštívilo přes 20 tisíc návštěvníků, což svědčí o neutuchajícím zájmu ze stran odborné i laické veřejnosti o akce tohoto zaměření. Návštěvníky zaujala aktuálnost letošního tématu, moderní pojetí hlavní expozice a bohatý doprovodný program v podobě odborných přednášek, degustací, ale i koncertů a vystoupení známých osobností. Výstavu navštívilo celkem 21 467 návštěvníků, výstavní plocha (vč. komerčních vystavovatelů) činila 1 818 m<sup>2</sup>, představilo se na ní celkem 116 vystavovatelů.

### OLIMA / 3. – 6. 10. 2019

Na potravinářském salonu OLIMA se představili vystavovatelé z řad výrobců a producentů potravinářských výrobků z celé České republiky. V pavilonu E jsme ve spolupráci se SZIF a Agrární komorou připravili přehlídku regionálních produktů potravin a nápojů oceněných značkou Klasa. V letošním ročníku se nám podařilo na výstavě přivítat velké firmy jak z Olomouce, tak z jiných částí republiky.

V den zahájení výstavy bylo předáno ocenění „Regionální potravina“ a „Výrobek Olomouckého kraje“ jednotlivým výrobcům. V pavilonu C probíhala pod patronací Asociace kuchařů a cukrářů ČR gastronomická soutěž OLIMA CUP 2019 připravovaná pro střední odborné školy s gastrozaměřením. V letošním roce probíhala soutěž kuchařů a cukrářů po všechny čtyři dny konání výstavy. Závěrečný den patřil Janu Horkému – vedoucímu olympijského družstva kuchařů ČR, kteří předvedli cookingovou show. Nedílnou součástí potravinářského salonu OLIMA je i soutěž Grand Prix ovocných destilátů FLORA KOŠT. V letošním roce bylo přihlášeno 338 vzorků pálenek ve 13 kategoriích. Nejstarší vzorek byl z roku 2001, a to vínovice z Buku. Letošní ročník zaznamenal také mezinárodní účast. Druhý ročník soutěže FLORA DŽEM nabídl celkem 51 vzorků marmelád a džemů, z nichž 10 vzorků připravili profesionální kuchaři a 41 vzorků amatérští kuchaři. Podle receptu vítězky paní Veroniky Rauschové se začal vyrábět komerčně úspěšný Švestkový vánoční džem ve firmě Via Delicia s logem Flora Džemu a podpisem autorky.

### ROZKVETLÉ PAMÁTKY / 3. – 15. 10. 2019

Rozkvetlé památky propojují nádheru starobylé architektury s krásou a svěžestí květin. Výzdoba je realizována v týdnu konání výstavy Flora a návštěvníkům je zpřístupněna souběžně se zahájením podzimní výstavy Flora Olomouc. Květinová výzdoba je v sakrálních objektech udržována po dobu dvou týdnů, s přihlédnutím k použitému materiálu a okolním podmínkám. Rozkvetlé památky se spolu s celonárodní výstavou ovoce, zeleniny a školkařských výpěstků vzájemně propagují, což zajišťuje vysokou návštěvnost, která se pohybuje okolo 25 tisíc.

Vzhledem k tomu, že vstup do objektů není zpoplatněn, je počet návštěvníků pouze orientační a vychází z dosahu propagace a z návštěvnosti výstavy Flora Olomouc. **Kostel Zvěstování Panny Marie** zdobil florista Zdeněk Kupilík s týmem studentů ze Střední zahradnické školy v Ostravě. Prostor rozzářily drobné šípky, květenství traviny Cortaderia a kokedamy z kapradiny Nephrolepis a mechů. V kostele **Panny Marie Sněžné** pracovala Viola Zeithamlová se svým týmem floristů a studentů Zahradnické fakulty Mendelovy univerzity v Brně. Schodiště zdobily girlandy a festony z šípků, okrasných jablíček a plodenství plaménku a dalších podzimních přírodnin. Interiér kostela byl vyzdoben bílými květy podzimních aster, nevěstina závoje, chryzantém, zvonků a lilí. Drobné dekorace v červených tónech byly zhotoveny z růží, šípků, hlohů, kapradin a podzimně

zbarvených listů dubu. Výzdobu **kostela Neposkvrněného početí Panny Marie** připravila Irena Smutná a studentky Střední školy zahradnické a technické Litomyšl. Chránová loď se rozzářila pestrými barvami karafiátů a drobných ověsů z přízí. Květy doplnily mísy s květy Gypsophila a nádoby osázené travinami Pennisetum. **Sloup Nejsvětější trojice** spolu s Mariánským sloupem dekorovala Pavlína Švecová s týmem Floristického klubu Českého zahrádkářského svazu. Oranžová barevnost Mariánského sloupu byla dána plody močyně, květy chryzantém, šípky a obilím. Sloup Nejsvětější trojice zdobily věnečky a girlandy ze zimozrů a květinová slunce ze žlutých chryzantém a statice. Vstup do kaple uvozovaly dva květinové sloupy z hortenzií, laskavce, chryzantém a barevných stuh.

Projekt Rozkvetlé památky byl realizován ve spolupráci se Svazem květinářů a floristů České republiky, pod záštitou, ministra zemědělství Miroslava Tomana, ministra kultury Lubomíra Zorálka, primátora statutárního města Olomouce Miroslava Žbánka a hejtmána Olomouckého kraje Ladislava Oklešťka.

## JARNÍ, LETNÍ, PODZIMNÍ ZAHRADNICKÉ TRHY

Tradičním a návštěvníky vyhledávaným doplňkem všech zahradnických výstav jsou prodejní zahradnické trhy, které představují v daném oboru a na daném místě největší a nejlépe zásobenou tržnici s výpěstky sezónních květin, okrasných rostlin, školkařiny, semen, cibulí, hlíz, sazenic, hrnkových, balkonových, záhonových květin, léčivých a kořenových rostlin, skalniček, školkařských ovocných i okrasných rostlin, pomocného zahradnického materiálu, zahradní mechanice, nářadí a potřeb, závlahové techniky, prvků zahradní architektury atd. Příjmy z pořádání zahradnických trhů za rok 2019 činily celkem 7 875 tis. Kč, tj. 20,90 % celkových výnosů výstavnického úseku. Jarní trhy se konaly na výstavní ploše 1 753 m<sup>2</sup> za účasti 204 vystavovatelů, plocha letních trhů činila 1142 m<sup>2</sup> (140 vystavovatelů) a plocha podzimních trhů 1 109 m<sup>2</sup> (132 vystavovatelů).

## ADVENT V ORANŽERII / 29. 11. – 1. 12. 2019

Druhý ročník prodejní výstavy v oranžerii návštěvníkům představil lokální tvůrce šperků a oděvů, výrobce dřevěných bytových doplňků, přírodní kosmetiky, vína, sirupů, čajů a pochutin. Adventní atmosféru dokreslily vánoční ozdoby a adventní dekorace. Doprovodný program nabídl tvůrčí dílny vedené floristkou Irenou Smutnou, módní přehlídku, zpěv vánočních koled s klavírním doprovodem i zdobení perníčků. Občerstvení a příjemné posezení zajistilo Beata Lunch and coffee a Víno Hruška. Výstavu navštívilo cca 2 500 návštěvníků, výstavní plocha činila 140 m<sup>2</sup> a představilo se na ní celkem 10 vybraných vystavovatelů.

## VÁNOCE / 12 – 15. 12. 2019

Završují každoročně naši výstavní a veletržní sezonu. V roce 2019 se trhy na olomouckém výstavišti konaly už po osmačtyřicáté. Vánoční trhy se představily v nové koncepci. Po celou dobu vánočních trhů byl návštěvníkům k dispozici akademický malíř Viliam Široký se svými portréty a karikaturami, rovněž tři fotokoutky s nápaditými vánočními dekoracemi.

Adventní čas podtrhly vánoční stromečky ozdobené žáky ZŠ + MŠ Olomouckých škol. Nejnápaditěji nazdobený strom byl ohodnocen a odměněn odbornou porotou při komponovaném programu Petra Nováka. Letošní doprovodný program byl pojat jinak než v minulých letech. Vánoční atmosféru podtrhlo vystoupení žesťového kvintetu Moravské filharmonie, sólistů baletu Moravského divadla s ukázkami baletu Louskáček, dále pak zdobení perníčků s herci Moravského

divadla. V neděli od 14. hodiny se mikrofonu ujal Slávek Boura a svým moderátorským slovem podpořil dětské domovy v dovednostní soutěži, kterou již tradičně uspořádala Charita dětem z Litomyšle. Letos vystoupila Zuzana Bubílková, Hynek Tom, Petr Dragon Kozák s ohnivou show, vystoupení dětí z dětských domovů a nakonec ABBA STARS.

## TULLN 2019

Již tradičně se pracovníci Výstaviště Flora Olomouc, a.s. podíleli na realizaci expozice pavilonu Donauhalle v MESSE TULLN. Veletrh s názvem Internationale Gartenbaumesse Tulln se opět pyšnil největší květinovou expozicí v Evropě a konal se v termínu 29. 8. - 2. 9. 2019. Téma květinové expozice v Donauhalle bylo „Welt der Tiere“ – Svět zvířat. Celá realizace byla rozdělena do 4 etap, počínaje od 22. 7. do 9. 9. 2019.

První etapa je samotná stavba - montáž expozice v hrubých rysech, kdy se třináctičlenný tým rozdělí na skupiny, dle zaměření a oboru. Skupina stolařů se specializuje na montáž staveb, skupina zahradníků a dělníků řeší vyplnění staveb zeminou, stavbou okopávek tvořených z ytongu a cihel, vnějším vzhledem dřevěných staveb, nátěrem aj. Pracovníci mají v místě postavenou improvizovanou kuchyň s naším kuchařem, který se stará o stravování týmu po celou dobu. Druhá etapa v termínu 6 dnů před zahájením výstavy obnáší kooperaci s již přítomnými zahradnickými studii a návrháři. Řeší se upřesnění vzhledu jednotlivých staveb, vizuální úpravy, domalby a tvorba nově, na místě vymyšlených prvků expozic. Ve druhé etapě je přítomen čtyřčlenný tým realizátorů. Výstava trvá 5 dnů.

Třetí etapa – likvidace výstavy trvá 5 dnů. Na místo dorazí dvanáctičlenný tým, který má za úkol zlikvidovat veškerou zeleň, aranžmá, travní koberce aj. Stolaři demontují stavby, zahradníci společně s dělníky chystají zeminu, ytong, cihly a jiné stavební materiály na odvoz. Poté likvidují dřevo, vyváží znovu použitelné prvky do skladu a celý pavilon se uklízí. Jakmile je prázdný, tým odjíždí. Čtvrtá etapa spočívá v naložení veškerého nářadí, Bobcatu, multikáry do kamionu, který vše svezde na Výstaviště Flora. Jedná se o půldenní nakládku a přítomni jsou 3 zaměstnanci.

Spolupráce s Messe Tulln je dlouhodobě oboustranně hodnocená jako velice zdařilá a unikátní.



## Výsledek hospodaření výstavnického úseku (v tis. Kč)

	rok 2017	rok 2018	rok 2019
<b>provozní náklady</b>	32 449	27 769	31 325
<b>odpisy majetku</b>	3 599	3 449	3 470
<b>vnitropodnikové náklady</b>	2 329	1 699	1 652
<b>Náklady celkem</b>	38 377	32 917	36 447
<b>provozní výnosy</b>	37 329	34 078	37 608
<b>vnitropodnikové výnosy</b>	261	58	71
<b>Výnosy celkem</b>	37 590	34 136	37 679
<b>Hosp. výsledek úseku</b>	<b>-787</b>	<b>1 219</b>	<b>1 232</b>

## 4. 3. HOSPODÁŘSKÁ ČINNOST - TECHNICKÉ ZAJIŠTĚNÍ PROVOZU A SPRÁVA

### OPRAVY A ÚDRŽBA

Počátkem roku 2019 byla započata na základě projektové dokumentace Ing. arch. Mičoly realizace úpravy plochy mezi pavilony A a E - gastrocentrum. Nejprve se odstranily původní dlažby včetně betonového podloží, betonové bazénky a travnatý záhon. V rámci I. etapy této investiční akce bylo plánováno zhotovení betonové plochy a zvýšeného záhonu. Betonová rampa je tvořena monolitickou betonovou deskou prořezanou dilatačními spárami, které jsou doplněny dalšími estetickými liniemi řezů. Ze severní strany je to velmi mírně zešikmená plocha, ze strany jižní pak krátký šikmý chodník, který umožňuje snadné najetí tělesně postiženým osobám, ale i zásobování a údržby elektrickými vozíky výstaviště Flora.

Ze severní strany je plocha omezena zvýšeným záhonem lichoběžníkového tvaru, který je pojednán jako divoký záhon osázený stromy, trvalkami, travinami i cibulovinami. Stěny záhonu jsou vyrobeny z cortenového plechu, na kterém jsou použity stejné motivy jako na litém betonovém povrchu před vstupem do pavilonu E. V průběhu měsíce srpna 2019 se řešila dodávka a montáž závlahového systému v botanické zahradě. Původní povrchový závlahový systém byl nedostačující a z velké části již nefunkční. Výkopové práce a zásyp, přívod elektrické energie pro čerpadlo a dokončovací terénní práce se prováděly ve vlastní režii, instalaci závlahového systému provedla odborná dodavatelská firma. Zdrojem užitkové vody je stávající studna, která byla osazena čerpadlem s frekvenčním měničem. Páteří rozvod vody v areálu botanické zahrady v celkové délce cca 750 m zajišťuje přívod vody k bočním větvím celkové délky cca 950 m. Odběrná místa pro připojení hadic jsou instalována v podzemních šachtách s kulovým ventilem. Dlouhodobě se snažíme vyřešit problematiku čistoty a kvality vod vodních ploch. Jedná se zejména o jezírko ve Smetanových sadech, ale také o fontánu v Rudolfově aleji a bazénky v areálu rozária. Ekologické přípravy byly pro naše potřeby finančně příliš nákladné a málo účinné, mechanické čištění bylo zdoluhavé a nedostačující.

Zaujala nás možnost řešení tohoto problému pomocí ozonizace. Požadavkem bylo zajištění snížení výskytu sinic na minimální úroveň ve vodě po celou dobu provozu bez obsahu chlornanů ve vodě. Principem řešení je přidání Venturiho trubice do sacího okruhu stávajícího potrubí s připojením generátoru ozonu. Dezinfekce vody ozónem probíhá za provozu vodotrysku přes den s možností rozšíření o noční filtraci a dezinfekci. Tato forma úpravy vody byla jako první realizována na jezírku ve Smetanových sadech, kde byly největší problémy s kvalitou vody. Po odzkoušení technologie, která se osvědčila, jsme se rozhodli obdobným způsobem řešit i úpravu vody v bazénkách v areálu rozária.

Na základě projektové dokumentace pro provedení stavby zpracované Ateliérem zahradní a krajinářské architektury Ing. Zdeňka Sendlera byla v polovině listopadu roku 2019 zahájena I. etapa revitalizace okolí oranžerie. Vzhledem k vysoké finanční náročnosti je projekt rozdělen do čtyř etap. V roce 2019 byly provedeny následující práce: odvoz biologického odpadu (kmeny stromů, větve, pařezy apod.), zemní práce a odvoz zeminy, zemní práce a odvoz štěrků z podloží, demontáž elektroinstalace a části veřejného osvětlení, přemístění elektrického rozvaděče včetně kabeláže, montáž retenční nádrže na vodu (16 m<sup>3</sup>), montáž technologické jímky, pokládka nové elektroinstalace, pokládka vodoinstalace a kanalizace, dovoz a rozvezení podkladových vrstev minerálně zpevněného kameniva MZK (frakce 0 - 32 mm).

Vzhledem k dlouhodobě neutěšenému technickému stavu bylo přistoupeno k celkové rekonstrukci zázemí akvárií a terárií palmového skleníku. První etapa byla realizována v období od října 2019 do prosince 2019. Stav zázemí palmového skleníku včetně akvárií a terárií byl havarijní a vyžadoval zásadní stavební úpravy v souladu s projektovou dokumentací a vydaným stavebním

povolením. Po přestěhování části akvárií a terárií do náhradních prostor byly zahájeny demoliční práce (odstranění drátěného skla a kovové nosné konstrukce, demontáž části elektroinstalace, zbourání původních cihelných zdí a vybourání původních betonových základů).

Následovala betonáž podkladové betonové vrstvy včetně armování a usazení HEB profilů. Na betonové desce byly vyzděny nosné příčky z přesných tvárnic, na které se aplikovaly stěrky a vápenná omítka. Do nosných zděných příček se instalovaly ocelové konstrukce včetně zasklení. Průběžně se řešily demontáže, montáže a úpravy vnitřních rozvodů elektřiny, vody, kanalizace a topení. Začátkem roku se pokračovalo v uplatňování reklamačních závad a jejich postupném odstraňování zhotovitelem stavby pavilonu A, dostavby a správní budovy s restaurací, akciovou společností GEMO Olomouc. Investoři Statutární město Olomouc a Výstaviště Flora Olomouc, a.s., uplatnili na základě Smlouvy o dílo na zhotovení stavby smluvní pokuty u reklamovaných vad, kde byl zhotovitel v prodlení při jejich odstraňování. V červenci 2019 došlo při silném krupobití ke značnému poškození střešního pláště pavilonu A. Tato záležitost byla řešena jako škodní událost a po provizorním zabezpečení proběhla v říjnu odborná oprava.

Na základě smlouvy s Magistrátem města Olomouce je prováděna správa a údržba městských parků, botanické zahrady a rozária. Jedná se zejména o tyto činnosti:

- provoz veřejného osvětlení
- údržbu komunikací (splachování, zametání, opravy)
- obnovu dopravního značení cyklistických stezek
- instalaci a údržbu mobiliáře
- správu a údržbu dětských hřišť
- údržbu vodních ploch a provoz fontán
- dopravu a likvidaci odpadů

Pokračovalo se v instalaci nových světelných zdrojů LED ve Smetanových a Čechových sadech zejména z důvodů úspor elektrické energie. Průběžně se řešila obměna mobiliáře, především v ASO parku. Sezónně se prováděl intenzivně úklid ve všech parcích, a to včetně víkendů.

Na základě požadavku a objednávky KMČ č. 17 Olomouc - střed bylo v závěru roku instalováno pítka na dětském hřišti ve Smetanových sadech. Tomuto předcházelo vytvoření vodovodní přípojky řízeným protlakem. Technický úsek zajišťoval na základě objednávek pro odbor životního prostředí Magistrátu města Olomouce zprovoznění a roční běžnou údržbu automatického závlahového systému na Dolním náměstí v Olomouci a doplnění herních prvků pro handicapované děti na dětském hřišti v Bezručových sadech.

Na základě smlouvy o dílo o dílo mezi Statutárním městem Olomouc a Výstavištěm Flora Olomouc, a.s., byla dokončována investiční akce z předchozího roku. Investiční akce „Památník osvobození Rudou armádou“ byla započata začátkem v září 2018 a dokončila se v květnu 2019. Předmětem stavebních prací byla realizace zpevněných ploch z žulových prahů prorůstáných trávnikem, dosypání zeminou, srovnání a zatravnění. Následovala asanace dožívajících dřevin a keřových skupin, zmlazení keřových skupin a výsadba nových stromů a keřů.

Na základě pachtovní smlouvy se Statutárním městem Olomouc užívá celoročně Výstaviště Flora parkoviště pro osobní vozidla a autobusy v blízkosti ulice Poupětova. Platba na parkovišti je uskutečňována pomocí parkovacích automatů. Technický úsek zabezpečuje také vnitropodnikové služby na základě požadavků výstavnického a zahradnického úseku a restaurace. Jedná se především o spolupráci při zajišťování výstavních akcí.

Celkový objem pořízení dlouhodobého hmotného a nehmotného majetku v roce 2019 včetně pozemků činí: **3 676 797,- Kč**

**Stavby:** **2 630 955,- Kč**  
 - revitalizace plochy mezi pavilonem A a E 1 996 824,- Kč  
 - retenční nádrž na dešťovou vodu 139 131,- Kč  
 - trafostanice u oranžerie 495 000,- Kč

**Stroje, zařízení a dopravní prostředky:** **908 814,- Kč**  
 - mobilní venkovní nábytek 429 095,- Kč  
 - štěpkovač 335 790,- Kč  
 - 2 kontejnery, čerpadlo 143 929,- Kč

**Pořízení drobných investic** **119 348,- Kč**  
 - výpočetní technika, ústředna.. 65 000,- Kč  
 - drobná mechanizace, nářadí a ostatní 54 348,- Kč  
**Pozemky:** **17 680,- Kč**

### Výsledek hospodaření technického úseku (v tis. Kč)

	rok 2017	rok 2018	rok 2019
<b>provozní náklady</b>	10 635	12 626	12 283
<b>odpisy majetku</b>	828	878	980
<b>vnitropodnikové náklady</b>		3	36
<b>Náklady celkem</b>	11 463	13 507	13 299
<b>provozní výnosy</b>	12 123	15 390	15 693
<b>vnitropodnikové výnosy</b>	1 057	815	826
<b>Výnosy celkem</b>	13 180	16 205	16 519
<b>Hosp. výsledek úseku</b>	<b>1 717</b>	<b>2 698</b>	<b>3 220</b>

#### 4. 4. ÚSEK RESTAURACE

Restaurační úsek je zaměřen na zajištění obědového menu pro zaměstnance, okolní firmy a cateringové služby na všech akcích konaných na výstavišti. V roce 2019 nastaly velké personální změny vzhledem ke špatným výsledkům jak ekonomickým, tak i v kvalitě poskytovaných služeb. Úsek byl personálně stabilizován, personál zajišťuje nadále cateringové služby při akcích a zajišťuje obědové menu pro zaměstnance a okolní firmy. Rozvoz obědů byl vzhledem k požadovaným cenám zákazníků omezen pouze přes rozvázkovou službu „Dáme jídlo“. Vedení společnosti předpokládá, že od roku 2021 restaurační provoz bude pronajímat.

Personální změny proběhly v měsíci září a i přesto se do konce roku 2019 podařilo snížit plánovanou ztrátu o 271 tis. Kč.

	rok 2017	rok 2018	rok 2019
<b>provozní náklady</b>	6 361	6 813	6 618
<b>odpisy majetku</b>	494	505	391
<b>vnitropodnikové náklady</b>	194	11	6
<b>Náklady celkem</b>	7 049	7 329	7 015
<b>provozní výnosy</b>	5 403	5 380	5 373
<b>vnitropodnikové výnosy</b>	853	619	713
<b>Výnosy celkem</b>	6 256	5 999	6 086
<b>Hosp. výsledek úseku</b>	<b>-793</b>	<b>-1 330</b>	<b>-929</b>

#### 4. 5. EKONOMICKÝ ÚSEK A SPRÁVA

Režijní úsek ekonomiky a správy zahrnuje náklady na ředitelství a celý ekonomický úsek. Dále jsou zde účtovány odměny statutárních orgánů, náklady na celopodnikovou propagaci a daňové závazky celé společnosti, které se na jednotlivé úseky nerozpočítávají. Je to zejména daň z příjmů, daň z nemovitosti a zaokrouhlovací rozdíly u DPH. Výsledek úseku každoročně ovlivňuje výše odložené daně, zaokrouhlovací rozdíly, které se v systému přímo na tento úsek účtují.

	rok 2017	rok 2018	rok 2019
<b>provozní náklady</b>	7 475	10 204	8 584
<b>odpisy majetku</b>	188	130	127
<b>vnitropodnikové náklady</b>	429	487	551
<b>Náklady celkem</b>	8 092	10 821	9 262
<b>provozní výnosy</b>	133	1 550	244
<b>vnitropodnikové výnosy</b>	89	114	123
<b>Výnosy celkem</b>	222	1 664	367
<b>Hosp. výsledek úseku</b>	<b>-7 870</b>	<b>-9 157</b>	<b>-8 895</b>

# PRACOVNÍCI A MZDY

## Zaměstnanost

V roce 2019 se snížil průměrný přepočtený stav zaměstnanců vzhledem k neobsazení aktuálně volných pracovních pozic. Celkové počty zaměstnanců a vyplacený objem mzdových prostředků jsou rozepsány v tabulce níže. Průměrná mzda v roce 2019 činí 26 711,- Kč, což je o 3 269,- Kč více než v roce 2018. Na tomto zvýšení se podílela zejména vyšší minimální a zaručená mzda. I přes toto zvýšení jsou mzdy ve společnosti pod hranicí průměrných mezd v ČR a prioritou pro společnost bude zajistit finanční prostředky na jejich postupné zvyšování. V roce 2019 jsme využili čerpání dotace na společensky účelná pracovní místa (SÚPM) z Úřadu práce, dotované místo recepční společnosti. V rámci této dotace nám byla poskytnuta částka ve výši 116 646,- Kč na 0,5 úvazek tohoto zaměstnance. V roce 2020 budeme žádat dotace na SÚPM na místo recepční v plném úvazku.

Vývoj zaměstnanosti	Kategorie zaměstnanců		
	THP	dělníci	celkem
<b>Průměrný přepočtený stav</b>			
r. 2017	34,41	40,12	74,53
r. 2018	29,51	43,23	72,74
r. 2019	29,04	42,45	71,49
<b>Podíl z celkového počtu zaměstnanců (v%)</b>			
r. 2017	46,17	53,83	
r. 2018	40,57	59,43	
r. 2019	40,62	59,38	

Vývoj mezd	Kategorie zaměstnanců		
	THP	dělníci	celkem
<b>Vyplacené mzdy (v tis. Kč)</b>			
r. 2017	11 603	8 157	19 760
r. 2018	11 078	9 384	20 462
r. 2019	13 545	10 298	23 843
<b>Podíl z celkového objemu (v%)</b>			
r. 2017	58,72	41,28	
r. 2018	54,14	45,86	
r. 2019	56,81	43,19	
<b>Průměrná měsíční mzda (Kč)</b>			
r. 2017	28 100,-	16 944,-	22 095,-
r. 2018	31 283,-	18 089,-	23 442,-
r. 2019	31 127,-	20 929,-	26 711,-

## Péče o zaměstnance

Vnitropodniková směrnice upravuje benefity pro zaměstnance, a to především:

- prodloužení dovolené o 1 týden všem zaměstnancům v souladu s § 213, odst. 1 ZP
- vyplacení odměn při dosáhnutí životního jubilea a při odchodu do důchodu
- na žádost zaměstnance poskytne zaměstnavatel příspěvek na penzijní nebo životní pojištění ve výši 5 % ze mzdy dle základního mzdového výměru měsíčně
- zaměstnavatel poskytuje bezúročnou půjčku zaměstnanci v tíživé životní situaci, který si o to požádá, v maximální výši 20 000,- Kč
- zaměstnancům jsou poskytovány OPP na základě platných směrnic společnosti
- společnost zajišťuje zaměstnancům stravování ve své restauraci v hodnotě 110,- Kč za každou odpracovanou směnu
- zaměstnanci mohou využít možnosti volných vstupů na akce společnosti i spřátelených společností



# HOSPODÁŘSKÉ VÝSLEDKY SPOLEČNOSTI

## 6. 1. VÝKLAD K UPLYNULÉMU VÝVOJI PODNIKÁNÍ A K FINANČNÍ SITUACI SPOLEČNOSTI

Rok 2019 můžeme považovat z hlediska strategického rozvoje a hospodářského výsledku společnosti za úspěšný. Podařilo se dosáhnout kladného hospodářského výsledku a úroveň organizovaných výstav a akcí má progresivní trend. Výrazně se prohloubila i spolupráce s městskými společnostmi. Snažíme se eliminovat účetní ztráty, které po rekonstrukci pavilonu A v roce 2015 zatěžují společnost zvýšenými náklady především na správu tohoto pavilonu.

V segmentu řízení společnosti přinesl rok 2019 řadu změn. Počátkem roku byl představenstvem ze své funkce odvolán ředitel Ing. Jiří Uhlíř a do ukončení výběrového řízení byla společnost vedena v režimu osobou pověřenou řízením. K zásadní změně došlo na úrovni statutárních orgánů společnosti, kde byl v dubnu přijat tzv. „Německý model“.

Rok 2019 byl rovněž obdobím kreativního růstu společnosti, který se promítl do úspěšných realizací všech tří etap výstav Flora Olomouc. Ve sféře obchodní činnosti (pronájmy a externí zakázky) hodnotíme toto období jako zvýšení zájmu o námi poskytované služby. Do této úspěšně nastavené strategie ale v březnu 2020 zasáhla celosvětová pandemie koronaviru. S ohledem na vládní nařízení – zakázky konání hromadných a společenských akcí, zvýšená hygienická opatření a následná postupná rozvolňování, lze těžko predikovat vývoj situace jak z hlediska realizačního, tak hospodářského. Výsledkem restrikcí vydaných vládou ČR bylo nekonání jarní etapy výstavy Flora 2020, nekonaly se rovněž další smluvně sjednané akce, výstavy, pronájmy a bezmála na dva měsíce byl zastaven provoz restaurace, což znamená značný ekonomický propad.

Vzniklá situace přináší z hlediska řízení společnosti zcela nové skutečnosti, na které nelze aplikovat dříve nastavené strategie. Podnikáme všechny kroky k tomu, abychom nebyli nuceni propouštět zaměstnance a byli schopni tuto krizi překonat. Omezili jsme náklady na nejnižší možnou míru. Statutární město Olomouc nám vyšlo vstříc s odpuštěním nájmu za pronajímaný majetek a předpokládáme, že jako zřizovatel bude naši společnost podporovat. V rámci vládní podpory Antivirus jsme požádali o refundaci části mezd zaměstnanců společnosti. Vzhledem k tomu, že výstavnictví zajišťuje jen cca 45% celkového obrátu společnosti, není důvod se obávat o její existenci. Naším cílem je nastavit strategii řízení v souběhu s vládními opatřeními tak, abychom se co nejdříve vrátili k plnohodnotnému fungování naší společnosti.

## 6. 2. ROZVAHA

ROZVAHA v plném rozsahu			Jméno a příjmení, obchodní firma nebo jiný název účetní jednotky	
ke dni 31.12.2019			Výstaviště Flora Olomouc, a.s.	
(v celých tisících Kč)			Sídlo nebo bydliště účetní jednotky a místo podnikání (liší-li se od bydliště)	
Rok	Měsíc	IČO	Wolkerova 37/17	
2019	12	25848526	779 00 Olomouc	

Označení	AKTIVA	Číslo řádku	Běžné účetní období			Minulé úč. období
			Brutto 1	Korekce 2	Netto 3	Netto 4
a	b	c				
	AKTIVA CELKEM (ř. 02 + 03 + 37 + 74) = ř. P01	01	206 039	-99 946	106 092	108 234
A.	Pohledávky za upsaný základní kapitál	02	0	0	0	0
B.	Stálá aktiva (ř. 04 + 14 + 27)	03	191 264	-99 910	91 354	92 350
B. I.	Dlouhodobý nehmotný majetek (ř. 05 + 06 + 09 + 10 + 11)	04	2 341	-2 005	336	598
B. I. 1.	Nehmotné výsledky vývoje	05	0	0	0	0
	Ocenitelná práva (ř. 07 + 08)	06	2 293	-2 005	288	550
2. 1.	Software	07	2 198	-1 910	288	550
2.	Ostatní ocenitelná práva	08	95	-95	0	0
3.	Goodwill	09	0	0	0	0
4.	Ostatní dlouhodobý nehmotný majetek	10	0	0	0	0
5.	Poskytnuté zálohy na dlouhodobý nehmotný majetek a nedokončený dlouhodobý nehmotný majetek (ř. 12 + 13)	11	48	0	48	48
5. 1.	Poskytnuté zálohy na dlouhodobý nehmotný majetek	12	0	0	0	0
2.	Nedokončený dlouhodobý nehmotný majetek	13	48	0	48	48
B. II.	Dlouhodobý hmotný majetek (ř. 15 + 18 + 19 + 20 + 24)	14	188 923	-97 905	91 018	91 751
B. II. 1.	Pozemky a stavby (ř. 16 + 17)	15	150 125	-70 168	79 958	82 103
1. 1.	Pozemky	16	32 373	0	32 373	32 355
2.	Stavby	17	117 752	-70 168	47 584	49 747
2.	Hmotné movité věci a jejich soubory	18	31 228	-27 711	3 517	4 675
3.	Oceňovací rozdíl k nabytému majetku	19	0	0	0	0
4.	Ostatní dlouhodobý hmotný majetek (ř. 21 + 22 + 23)	20	226	-26	200	208
4. 1.	Pěstební celky trvalých porostů	21	0	0	0	0
2.	Dospělá zvířata a jejich skupiny	22	0	0	0	0
3.	Jiný dlouhodobý hmotný majetek	23	226	-26	200	208
5.	Poskytnuté zálohy na dlouhodobý hmotný majetek a nedokončený dlouhodobý hmotný majetek (ř. 25 + 26)	24	7 343	0	7 343	4 768
5. 1.	Poskytnuté zálohy na dlouhodobý hmotný majetek	25	0	0	0	0
2.	Nedokončený dlouhodobý hmotný majetek	26	7 343	0	7 343	4 768
B. III.	Dlouhodobý finanční majetek (ř. 28 až 34)	27	0	0	0	0
B. III. 1.	Podíly - ovládaná nebo ovládající osoba	28	0	0	0	0
2.	Zápůjčky a úvěry - ovládaná nebo ovládající osoba	29	0	0	0	0
3.	Podíly - podstatný vliv	30	0	0	0	0
4.	Zápůjčky a úvěry - podstatný vliv	31	0	0	0	0
5.	Ostatní dlouhodobé cenné papíry a podíly	32	0	0	0	0
6.	Zápůjčky a úvěry - ostatní	33	0	0	0	0
7.	Ostatní dlouhodobý finanční majetek (ř. 35 + 36)	34	0	0	0	0
7. 1.	Jiný dlouhodobý finanční majetek	35	0	0	0	0
2.	Poskytnuté zálohy na dlouhodobý finanční majetek	36	0	0	0	0

Označení a	AKTIVA b	Číslo řádku c	Běžné účetní období			Minulé úč. období	
			Brutto 1	Korekce 2	Netto 3	Netto 4	
C.	Oběžná aktiva (ř. 38 + 46 + 68 + 71)	37	14 511	-36	14 475	15 551	
C. I.	Zásoby (ř. 39 + 40 + 41 + 44 + 45)	38	636	0	636	591	
C. I. 1.	Materiál	39	395	0	395	371	
2.	Nedokončená výroba a polotovary	40	0	0	0	0	
3.	Výrobky a zboží (ř. 42 + 43)	41	242	0	242	220	
3. 1.	Výrobky	42	0	0	0	0	
2.	Zboží	43	242	0	242	220	
4.	Mladá a ostatní zvířata a jejich skupiny	44	0	0	0	0	
5.	Poskytnuté zálohy na zásoby	45	0	0	0	0	
C. II.	Pohledávky (ř. 47 + 57 + 78)	46	2 165	-36	2 128	2 097	
C. II. 1.	Dlouhodobé pohledávky (ř. 48 až 52)	47	34	0	34	20	
1. 1.	Pohledávky z obchodních vztahů	48	0	0	0	0	
2.	Pohledávky - ovládaná nebo ovládající osoba	49	0	0	0	0	
3.	Pohledávky - podstatný vliv	50	0	0	0	0	
4.	Odložená daňová pohledávka	51	0	0	0	0	
5.	Pohledávky - ostatní (ř. 53 až 56)	52	34	0	34	20	
5. 1.	Pohledávky za společnosti	53	0	0	0	0	
2.	Dlouhodobé poskytnuté zálohy	54	0	0	0	0	
3.	Dohadné účty aktivní	55	0	0	0	0	
4.	Jiné pohledávky	56	34	0	34	20	
2.	Krátkodobé pohledávky (ř. 58 až 61)	57	2 131	-36	2 094	2 077	
2. 1.	Pohledávky z obchodních vztahů	58	899	-36	863	851	
2.	Pohledávky - ovládaná nebo ovládající osoba	59	0	0	0	0	
3.	Pohledávky - podstatný vliv	60	0	0	0	0	
4.	Pohledávky - ostatní (ř. 62 až 67)	61	1 231	0	1 231	1 225	
4. 1.	Pohledávky za společnosti	62	0	0	0	0	
2.	Sociální zabezpečení a zdravotní pojištění	63	0	0	0	0	
3.	Stát - daňové pohledávky	64	165	0	165	289	
4.	Krátkodobé poskytnuté zálohy	65	949	0	949	760	
5.	Dohadné účty aktivní	66	0	0	0	0	
6.	Jiné pohledávky	67	118	0	118	176	
C. II. 3.	Časové rozlišení aktiv (ř. 79 až 81)	78	0	0	0	0	
1.	Náklady příštích období	79	0	0	0	0	
2.	Komplexní náklady příštích období	80	0	0	0	0	
3.	Příjmy příštích období	81	0	0	0	0	
C. III.	Krátkodobý finanční majetek (ř. 69 až 70)	68	0	0	0	0	
C. III. 1.	Podíly - ovládaná nebo ovládající osoba	69	0	0	0	0	
2.	Ostatní krátkodobý finanční majetek	70	0	0	0	0	
C. IV.	Peněžní prostředky (ř. 72 až 73)	71	11 710	0	11 710	12 863	
C. IV. 1.	Peněžní prostředky v pokladně	72	279	0	279	195	
2.	Peněžní prostředky na účtech	73	11 431	0	11 431	12 668	

OL  
AUDITING  
s.r.o.  
I. Svobody 31, 772 00 OLOMOUČ

Označení a	AKTIVA b	Číslo řádku c	Běžné účetní období			Minulé úč. období	
			Brutto 1	Korekce 2	Netto 3	Netto 4	
D.	Časové rozlišení aktiv (ř. 75 až 77)	74	264	0	264	333	
D. 1.	Náklady příštích období	75	219	0	219	333	
2.	Komplexní náklady příštích období	76	0	0	0	0	
3.	Příjmy příštích období	77	45	0	45	0	

OL  
AUDITING  
s.r.o.  
I. Svobody 31, 772 00 OLOMOUČ

OL  
AUDITING  
s.r.o.  
I. Svobody 31, 772 00 OLOMOUČ



Označení	PASIVA	Číslo řádku	Stav v běžném účetním období	Stav v minulém účetním období
a	b	c	5	6
	PASIVA CELKEM (ř. 2 + 24 + 64) = ř. A01	01	106 092	108 234
A.	Vlastní kapitál (ř. 3 + 7 + + 18 + 22 + 24)	02	92 793	92 695
A. I.	Základní kapitál (ř. 4 až 6)	03	107 000	107 000
A. I. 1.	Základní kapitál	04	107 000	107 000
2.	Vlastní podíly (-)	05	0	0
3.	Změny základního kapitálu	06	0	0
A. II.	Ážio a kapitálové fondy (ř. 8 + 9)	07	3 230	3 230
A. II. 1.	Ážio	08	3 191	3 191
2.	Kapitálové fondy (ř. 10 až 14)	09	39	39
2. 1.	Ostatní kapitálové fondy	10	39	39
2.	Oceňovací rozdíly z přecenění majetku a závazků (+/-)	11	0	0
3.	Oceňovací rozdíly z přecenění při přeměnách obchodních korporací (+/-)	12	0	0
4.	Rozdíly z přeměn obchodních korporací (+/-)	13	0	0
5.	Rozdíly z ocenění při přeměnách obchodních korporací (+/-)	14	0	0
A. III.	Fondy ze zisku (ř. 16 + 17)	15	1 162	1 262
A. III. 1.	Ostatní rezervní fondy	16	851	851
2.	Statutární a ostatní fondy	17	311	411
A. IV.	Výsledek hospodaření minulých let (+/-) (ř. 19 až 21)	18	-18 796	-17 174
A. IV. 1.	Nerozdělený zisk nebo neuhrazená ztráta minulých let (+/-)	19	-18 109	-16 487
2.	Jiný výsledek hospodaření minulých let (+/-)	21	-688	-688
A. V.	Výsledek hospodaření běžného účetního období (ř. A01 - 03 - 07 - 15 - 18 - 24 - 25 - 64) = ř. 55 výkazu zisku a ztráty v plném rozsahu	22	197	-1 622
A. VI.	Rozhodnuto o zálohové výplatě podílu na zisku	23	0	0
B + C	CIZÍ ZDROJE (ř. 25 + 30)	24	12 790	15 188
B.	Rezervy (ř. 26 až 29)	25	0	0
B. 1.	Rezerva na důchody a podobné závazky	26	0	0
2.	Rezerva na daň z příjmů	27	0	0
3.	Rezervy podle zvláštních právních předpisů	28	0	0
4.	Ostatní rezervy	29	0	0
C.	Závazky (ř. 31 + 46 + 67)	30	12 790	15 188
C. I.	Dlouhodobé závazky (ř. 42 + (35 až 42))	31	7 993	8 855
C. I. 1.	Vydané dluhopisy (ř. 33 + 34)	32	0	0
1. 1.	Vyměnitelné dluhopisy	33	0	0
2.	Ostatní dluhopisy	34	0	0
2.	Závazky k úvěrovým institucím	35	4 195	4 818
3.	Dlouhodobé přijaté zálohy	36	0	0
4.	Závazky z obchodních vztahů	37	0	0
5.	Dlouhodobé směnky k úhradě	38	0	0
6.	Závazky - ovládaná nebo ovládající osoba	39	0	0
7.	Závazky - podstatný vliv	40	0	0
8.	Odložený daňový závazek	41	3 798	4 037
9.	Závazky - ostatní (ř. 43 až 45)	42	0	0
9. 1.	Závazky ke společníkům	43	0	0
2.	Dohadné účty pasivní	44	0	0
3.	Jiné závazky	45	0	0

OL AUDITING s.r.o.  
I. Svobody 31, 772 00 GLOMŮV

Označení	PASIVA	Číslo řádku	Stav v běžném účetním období	Stav v minulém účetním období
a	b	c	5	6
C. II.	Krátkodobé závazky (ř. 48 + (50 až 55))	46	4 798	6 333
C. II. 1.	Vydané dluhopisy (ř. 48 + 49)	47	0	0
1. 1.	Vyměnitelné dluhopisy	48	0	0
2.	Ostatní dluhopisy	49	0	0
2.	Závazky k úvěrovým institucím	50	0	0
3.	Krátkodobé přijaté zálohy	51	0	110
4.	Závazky z obchodních vztahů	52	1 142	2 637
5.	Krátkodobé směnky k úhradě	53	0	0
6.	Závazky - ovládaná nebo ovládající osoba	54	0	0
7.	Závazky - podstatný vliv	55	0	0
8.	Závazky - ostatní (ř. 57 až 63)	56	3 656	3 586
8. 1.	Závazky ke společníkům	57	0	0
2.	Krátkodobé finanční výpomoci	58	0	0
3.	Závazky k zaměstnancům	59	1 530	1 492
4.	Závazky ze sociálního zabezpečení a zdravotního pojištění	60	877	774
5.	Stát - daňové závazky a dotace	61	225	177
6.	Dohadné účty pasivní	62	969	1 085
7.	Jiné závazky	63	55	58
III.	Časové rozlišení pasiv (ř. 68 až 69)	67	0	0
1.	Výdaje příštích období	68	0	0
2.	Výnosy příštích období	69	0	0
D.	Časové rozlišení pasiv (ř. 65 + 66)	64	509	350
D. 1.	Výdaje příštích období	65	0	0
2.	Výnosy příštích období	66	509	350

Sestaveno dne:  30.03.2020	Podpisový záznam statutárního orgánu účetní jednotky nebo podpisový záznam fyzické osoby, která je účetní jednotkou:  <i>En Fyglíčková</i> <i>U. Čech</i>
Právní forma účetní jednotky:  Akciová společnost	Předmět podnikání: Údržba městských parků Výstavnická činnost
Poznámka:	

OL AUDITING s.r.o.  
I. Svobody 31, 772 00 GLOMŮV



## 6. 3. VÝKAZ ZISKU A ZTRÁTY

Minimální závazný výčet informací podle vyhlášky č. 500/2002 Sb. ve znění pozdějších předpisů

**VÝKAZ ZISKU A ZTRÁTY v plném rozsahu**

Jméno a příjmení, obchodní firma nebo jiný název účetní jednotky  
Výstaviště Flora Olomouc, a.s.

ke dni **31.12.2019**

(v celých tisících Kč)

Rok	Měsíc	IČO
2019	12	25848526

Sídlo nebo bydliště účetní jednotky a místo podnikání liší-li se od bydliště  
Wolkerova 37/17  
779 00 Olomouc

Označení a	TEXT b	Číslo řádku c	Skutečnost v účetním období	
			běžném 1	minulém 2
I.	Tržby z prodeje výrobků a služeb	01	68 722	70 652
II.	Tržby za prodej zboží	02	2 875	2 521
A.	Výkonová spotřeba (ř. 04 až 06)	03	39 305	38 368
A. 1.	Náklady vynaložené na prodané zboží	04	1 498	1 119
A. 2.	Spotřeba materiálu a energie	05	14 284	14 697
A. 3.	Služby	06	23 522	22 552
B.	Změna stavu zásob vlastní činnosti (+/-)	07	0	0
C.	Aktivace (-)	08	0	0
D.	Osobní náklady (ř. 10 + 11)	09	35 348	32 654
D. 1.	Mzdové náklady	10	26 483	24 497
D. 2.	Náklady na sociální zabezpečení, zdravotní pojištění a ostatní náklady (ř. 12 + 13)	11	8 866	8 158
D. 2.1.	Náklady na sociální zabezpečení a zdravotní pojištění	12	8 088	7 502
D. 2.2.	Ostatní náklady	13	778	656
E.	Úpravy hodnot v provozní oblasti (ř. 15 + 18 + 19)	14	5 628	5 764
E. 1.	Úpravy hodnot dlouhodobého nehmotného a hmotného majetku (ř. 16 + 17)	15	5 697	5 760
E. 1.1.	Úpravy hodnot dlouhodobého nehmotného a hmotného majetku - trvalé	16	5 697	5 760
E. 1.2.	Úpravy hodnot dlouhodobého nehmotného a hmotného majetku - dočasné	17	0	0
E. 2.	Úpravy hodnot zásob	18	0	0
E. 3.	Úpravy hodnot pohledávek	19	-69	4
III.	Ostatní provozní výnosy (ř. 21 až 23)	20	9 734	2 808
III. 1.	Tržby z prodaného dlouhodobého majetku	21	15	0
III. 2.	Tržby z prodaného materiálu	22	201	327
III. 3.	Jiné provozní výnosy	23	9 518	2 481
F.	Ostatní provozní náklady (ř. 25 až 29)	24	842	869
F. 1.	Zůstatková cena prodaného dlouhodobého majetku	25	0	0
F. 2.	Prodaný materiál	26	0	0
F. 3.	Daně a poplatky	27	357	415
F. 4.	Rezervy v provozní oblasti a komplexní náklady příštích období	28	0	0
F. 5.	Jiné provozní náklady	29	485	454
*	Provozní výsledek hospodaření (+/-) [ř. 01 + 02 - 03 - 07 - 08 - 09 - 14 + 20 - 24]	30	208	-1 674

OL  
AUDITING  
s.r.o.  
Svobody 31, 772 00 OLOMOUČ

Označení a	TEXT b	Číslo řádku c	Skutečnost v účetním období	
			běžném 1	minulém 2
IV.	Výnosy z dlouhodobého finančního majetku - podíly (ř. 32 + 33)	31	0	0
IV. 1.	Výnosy z podílů - ovládaná nebo ovládající osoba	32	0	0
IV. 2.	Ostatní výnosy z podílů	33	0	0
G.	Náklady vynaložené na prodané podíly	34	0	0
V.	Výnosy z ostatního dlouhodobého finančního majetku (ř. 36 + 37)	35	0	0
V. 1.	Výnosy z ostatního dlouhodobého finančního majetku - ovládaná nebo ovládající osoba	36	0	0
V. 2.	Ostatní výnosy z ostatního dlouhodobého finančního majetku	37	0	0
H.	Náklady související s ostatním dlouhodobým finančním majetkem	38	0	0
VI.	Výnosové úroky a podobné výnosy (ř. 40 + 41)	39	0	1
VI. 1.	Výnosové úroky a podobné výnosy - ovládaná nebo ovládající osoba	40	0	0
VI. 2.	Ostatní výnosové úroky a podobné výnosy	41	0	1
I.	Úpravy hodnot a rezervy ve finanční oblasti	42	0	0
J.	Nákladové úroky a podobné náklady (ř. 44 + 45)	43	156	128
J. 1.	Nákladové úroky a podobné náklady - ovládaná nebo ovládající osoba	44	0	0
J. 2.	Ostatní nákladové úroky a podobné náklady	45	156	128
VII.	Ostatní finanční výnosy	46	0	80
K.	Ostatní finanční náklady	47	94	104
*	Finanční výsledek hospodaření (+/-) [ř. 31 - 34 + 35 - 38 + 39 - 42 - 43 + 46 - 47]	48	-250	-152
**	Výsledek hospodaření před zdaněním (+/-) (ř. 30 + 48)	49	-42	-1 826
L.	Daň z příjmů (ř. 51 + 52)	50	-239	-205
L. 1.	Daň z příjmů splatná	51	0	0
L. 2.	Daň z příjmů odložená (+/-)	52	-239	-205
**	Výsledek hospodaření po zdanění (+/-) (ř. 49 - 50)	53	197	-1 622
M.	Převod podílu na výsledku hospodaření společníkům (+/-)	54	0	0
***	Výsledek hospodaření za účetní období (+/-) (ř. 53 - 54)	55	197	-1 622
*	Čistý obrát za účetní období [ř. 01 + 02 + 20 + 31 + 35 + 39 + 46]	56	81 331	76 062

Sestaveno dne: **30.03.2020**

Podpisový záznam statutárního orgánu účetní jednotky nebo podpisový záznam fyzické osoby, která je účetní jednotkou:  
*En Fagličková*

Právní forma účetní jednotky: **Akiová společnost**

Předmět podnikání: **Údržba městských parků  
Výstavnická činnost**

Poznámka:

OL  
AUDITING  
s.r.o.  
Svobody 31, 772 00 OLOMOUČ



## 6. 4. VÝKAZ CASH FLOW

<b>Přehled o peněžních tocích</b> ke dni 31. 12. 2019 (v celých tisících Kč) za kalendářní rok 2019		IČ 25848526
Vystaviště Flora Olomouc, a. s. , Wolkerova 37/17 , 779 00 Olomouc		

Ozn.	text	bázně období	minulé období
P.	Stav peněžních prostředků a peněžních ekvivalentů na začátku účetního období	12 863	8 105
<b>Peněžní toky z hlavní výdělečné činnosti (provozní činnost)</b>			
Z.	Účetní zisk nebo ztráta z běžné činnosti před zdaněním	-42	-1 826
A.1.	Úpravy o nepeněžní operace (A.1.1. až A.1.6.)	5 769	5 891
A.1.1.	Odpisy stálých aktiv, a dále umořování opravné položky k nabytému majetku	5 697	5 760
A.1.2.	Změna stavu opravných položek a rezerv	-69	4
A.1.3.	Zisk (ztráta) z prodeje stálých aktiv	-15	
A.1.4.	Výnosy z dividend a podílů na zisku		
A.1.5.	Vyúčtované nákladové úroky s výjimkou kapitalizovaných úroků a vyúčtované výnosové úroky	156	127
A.1.6.	Úpravy o ostatní nepeněžní operace		
A.*	Čistý peněžní tok z provozní činnosti před zdaněním, změnami pracovního kapitálu a mimořádnými položkami (Z. + A.1.)	5 727	4 065
A.2.	Změny stavu nepeněžních složek pracovního kapitálu (A.2.1. až A.2.4.)	-1 315	3 984
A.2.1.	Změna stavu pohledávek z provozní činnosti, aktivních účtů časového rozlišení a dohadných účtů aktivních	106	2 127
A.2.2.	Změna stavu krátkodobých závazků z provozní činnosti, pasivních účtů časového rozlišení a dohadných účtů pasivních	-1 376	1 817
A.2.3.	Změna stavu zásob	-45	40
A.2.4.	Změna stavu krátkodobého finančního majetku nespádajícího do peněžních prostředků		
A.**	Čistý peněžní tok z provozní činnosti před zdaněním a mimořádnými položkami (A.* + A.2.)	4 412	8 049
A.3.	Vyplacené úroky s výjimkou kapitalizovaných úroků	-156	-128
A.4.	Přijaté úroky		1
A.5.	Zaplacená daň z příjmů za běžnou činnost a za doměrky daně za minulá období		
A.6.	Rozdíl mezi příjmy a tržbou z prodeje stálých aktiv		
A.7.	Přijaté dividendy a podíly na zisku		
A.***	Čistý peněžní tok z provozní činnosti (A.** + A.3. + A.4. + A.5. + A.6. + A.7.)	4 256	7 922
<b>Peněžní toky z investiční činnosti</b>			
B.1.	Výdaje spojené s nabytím stálých aktiv	-4 701	-2 453
B.2.	Příjmy z prodeje stálých aktiv	15	
B.3.	Zápůjčky a úvěry spřízněným osobám		
B.***	Čistý peněžní tok vztahující se k investiční činnosti (B.1. + B.2. + B.3.)	-4 686	-2 453
<b>Peněžní toky z finančních činností</b>			
C.1.	Dopady změn dlouhodobých závazků, popř. krátkodobých závazků, které spadají do oblasti finanční činnosti	-623	-623
C.2.	Dopady změn vlastního kapitálu na peněžní prostředky a peněžní ekvivalenty (C.2.1. až C.2.6.)	-100	-88
C.2.1.	Zvýšení peněžních prostředků a peněžních ekvivalentů z titulu zvýšení základního kapitálu		
C.2.2.	Vyplacení podílu na vlastním kapitálu společníkům		
C.2.3.	Další vklady peněžních prostředků společníkům a akcionářům		
C.2.4.	Úhrada ztráty společníky		
C.2.5.	Přímé platby na vrub fondů	-100	-88
C.2.6.	Vyplacené dividendy nebo podíly na zisku včetně zaplacené srážkové daně	0	
C.***	Čistý peněžní tok vztahující se k finanční činnosti (C.1. + C.2.)	-723	-711
<b>Peněžní toky celkem</b>			
F.	Čisté zvýšení, nebo snížení peněžních prostředků (A.*** + B.*** + C.***)	-1 153	4 758
R.	Stav peněžních prostředků a peněžních ekvivalentů na konci účetního období (P. + F.)	11 710	12 863

Statutární orgán: *En Ingolova*  
30.3.2020

**OL AUDITING**  
I, Svobody 31, 772 00 OLMOUC  
*2020*

## 6. 5. PŘEHLED O ZMĚNÁCH VLASTNÍHO KAPITÁLU

<b>Přehled o změnách vlastního kapitálu</b> ke dni 31. 12. 2019 (v celých tisících Kč) za kalendářní rok 2019 Vystaviště Flora Olomouc, a. s. , Wolkerova 37/17 , 779 00 Olomouc			IČ 25848526
Text	Skutečnost v účetním období		
	sledovaném	minulém	
<b>A. Základní kapitál zapsaný v obchodním rejstříku (účet 411)</b>			
1. počáteční zůstatek	107 000	107 000	
2. zvýšení			
3. snížení			
4. konečný zůstatek	107 000	107 000	
<b>B. Základní kapitál nezapsaný (účet 419)</b>			
1. počáteční zůstatek			
2. zvýšení			
3. snížení			
4. konečný zůstatek			
<b>C. A.+/-B. se zohledněním účtu 252</b>			
1. počáteční zůstatek A. +/- B.	107 000	107 000	
2. počáteční zůstatek vlastních akcií a obchodních podílů			
3. zvýšení stavu účtu 252			
4. snížení stavu účtu 252			
5. konečný zůstatek účtu 252			
6. konečný zůstatek A. +/- B. se zohledněním účtu 252	107 000	107 000	
<b>D. Emisní ážio (účet 412)</b>			
1. počáteční zůstatek	3 191	3 191	
2. zvýšení			
3. snížení			
4. konečný zůstatek	3 191	3 191	
<b>E. Rezervní fondy (účet 421)</b>			
1. počáteční zůstatek	851	851	
2. zvýšení			
3. snížení			
4. konečný zůstatek	851	851	
<b>F. Ostatní fondy ze zisku (účet 427)</b>			
1. počáteční zůstatek	410	499	
2. zvýšení			
3. snížení	99	89	
4. konečný zůstatek	311	410	
<b>G. Kapitálové fondy (účet 413)</b>			
1. počáteční zůstatek	39	39	
2. zvýšení			
3. snížení			
4. konečný zůstatek	39	39	
<b>H. Rozdíly z přecenění nezahrnuté do výsledku hospodaření (účty 414 + 418)</b>			
1. počáteční zůstatek			
2. zvýšení			

**OL AUDITING**  
I, Svobody 31, 772 00 OLMOUC  
*2020*



## 6. 6. PŘÍLOHA K ÚČETNÍ UZÁVĚRCE V PLNÉM ROZSAHU (tis. Kč)

3. snížení		
4. konečný zůstatek		
<b>I. Zisk účetních období (účet 428 + zůstatek na straně D účet 431)</b>		
1. počáteční zůstatek		
2. zvýšení		
3. snížení		
4. konečný zůstatek		
<b>J. Ztráta účetních období (účet 429 + zůstatek na straně MD účtu 431)</b>		
1. počáteční zůstatek	-18 108	-16 486
2. zvýšení		-1 622
3. snížení	197	
4. konečný zůstatek	-17 911	-18 108
<b>Jl. Jiný výsledek minulých období (účet 426)</b>		
1. počáteční zůstatek	-688	-688
2. zvýšení		
3. snížení		
4. konečný zůstatek	-688	-688
<b>K. Zisk / ztráta za účetní období po zdanění</b>		
1. počáteční zůstatek		
2. zvýšení		
3. snížení		
4. konečný zůstatek		
<b>X. Vlastní kapitál celkem</b>		
1. počáteční zůstatek	92 695	94 406
2. zvýšení	197	-1 622
3. snížení	99	89
4. konečný zůstatek	92 793	92 695

Statutární orgán společnosti:  
30.3.2020

*sn. Fugličková*  
*Uv. ke*



## PŘÍLOHA K ÚČETNÍ UZÁVĚRCE V PLNÉM ROZSAHU (tis. Kč)

### Obecné údaje

**Název účetní jednotky:** Výstaviště Flora Olomouc, a.s.  
**DIČ:** CZ25848526  
**Sídlo:** Wolkerova č. p. 37, č. o. 17, Olomouc 779 00  
**Právní forma:** akciová společnost  
**Rozhodující předmět činnosti:** Výstavnická činnost, údržba městských parků  
**Den vzniku:** 1. 1. 2000  
**Účetní období:** 2019

**Okamžik sestavení účetní závěrky:** 30. 3. 2020

### Osoby s podílem 20 a více procent na základním kapitálu:

Jméno, název podílníka	2018	2019
Statutární město Olomouc	100%	100%

### Popis změn a dodatků provedených v účetním období v obchodním rejstříku:

8. 4. 2019 došlo ke změně modelu statutárních orgánů společnosti. Počet zástupců představenstva se snížil na tři členy, zvolené z výkonného vedení společnosti. Naopak v dozorčí radě je členů sedm a jsou voleni z řad zástupců statutárního města Olomouce.

### Jména a příjmení členů statutárních a dozorčích orgánů ke konci účetního období:

Jméno a příjmení	Funkce
<b>Představenstvo</b>	
Ing. Eva Fugličková	předsedkyně představenstva
Ing. Jiří Svačinka	místopředseda představenstva
Mgr. Pavel Hekela	člen představenstva
<b>Dozorčí rada</b>	
Ing. Stanislav Flek	předseda dozorčí rady
RNDr. Jan Holpuch, Ph.D.	místopředseda dozorčí rady
Ing. arch. Michal Giacintov	člen dozorčí rady
Ing. Monika Hryzbiřilová	členka dozorčí rady
Tomáš Svoboda	člen dozorčí rady
Magdaléna Vanečková	členka dozorčí rady
Jitka Varhaničková	členka dozorčí rady



#### Zaměstnanci

	2018	2019
Průměrný počet zaměstnanců:	73	71
- z toho řídicích pracovníků:	6	4
Výše osobních nákladů na zaměstnance:	32 654	35 348
- z toho na řídicí pracovníky:	3 466	2 426
- odměny statutárním a dozorčím orgánům:	1 261	2 326

Rozdíly mezi řídicími zaměstnanci a Statutárními orgány vznikl změnou modelu těchto orgánů (Německý model)

Výše zápujček, úvěrů, poskytnutých záruk a ostatních plnění jak v peněžní, tak v naturální formě akcionářům, společníkům, družstevníkům a členům statutárních, dozorčích a řídicích orgánů:

Kategorie osob	2018		2019	
	Částka	Úrok	Částka	Úrok
Statutární orgány včetně bývalých	0	0	0	0
Dozorčí orgány včetně bývalých	0	0	0	0

#### Informace o použitých účetních metodách, obecných účetních zásadách a způsobech oceňování

##### Obecné účetní zásady a odchylky od metod

Účetní jednotka se řídí zákonem o účetnictví 563/1991 Sb. a vyhláškou 500/2002 Sb. ve znění pozdějších předpisů

##### Způsoby oceňování

Druhy aktiv	Ocenění
materiál	poř. cena vč. přímých nákladů
zboží	poř. cena
DHM vytvořený vlastní činností	poř. cena vč. přímých nákladů

##### Způsob stanovení reprodukční pořizovací ceny:

Při vkladu majetku k 1. 1. 2000 byly použity reprodukční ceny (dle znaleckého posudku). Pořizování během roku bylo oceňováno nákupní cenou včetně souvisejících nákladů.

##### Způsob stanovení opravných položek a opravek k majetku:

Opravné položky k pohledávkám se tvoří v souladu se zákonem č. 593/1992 Sb., o rezervách pro zjištění základu daně z příjmů ve znění pozdějších předpisů. V roce 2019 nevznikl důvod tvorby opravných položek k pohledávkám



#### Způsob sestavení odpisových plánů pro DM a použité odpisové metody při stanovení odpisů:

Používáme rovnoměrné odepisování z pořizovacích cen včetně nákladů na pořízení. Provádíme měsíční účetní odpis majetku.

#### Způsob uplatnění při přepočtu údajů v cizích měnách na českou měnu:

Pro výpočet údajů v cizích měnách účetní jednotka používá denní kurz ČNB.

#### Doplňující informace k rozvaze a výkazu zisku a ztráty

##### Přehled významných událostí po datu účetní závěrky:

Celosvětová pandemie COVID 19, způsobila dne 12. 3. 2020 vyhlášení nouzového stavu v České republice. Omezení pořádaných akcí a provozu restaurace negativně ovlivní hospodaření roku 2020. Již nyní je zřejmé, že tento stav bude trvat minimálně do konce dubna. Na společnost Výstaviště Flora, a. s. má tato situace významný dopad. Provoz úseku restaurace byl uzavřen a byly zakázány všechny kulturní a společenské akce. Tato skutečnost zásadním způsobem ovlivní výsledky hospodaření výstavnického úseku a potažmo celé společnosti.

Podnikáme všechny kroky k tomu, abychom nebyli nuceni propouštět zaměstnance a byli schopni tuto krizi překonat. Omezili jsme náklady na nejnížší možnou míru. Statutární město Olomouc nám vyšlo vstříc s odpuštěním nájmu za pronajímaný majetek a jistě jako zřizovatel bude naši společnost podporovat i finančně. Dále jsme požádali v programu Anticovid o podporu k vyplaceným mzdám z ÚP. Vzhledem k tomu, že výstavnictví zajišťuje jen cca 45% celkového obrátu společnosti, není důvod se obávat o její existenci.





#### Rozpis zůstatků dlouhodobých aktiv

	P. S.	přírůstky	úbytky	K. S.
Dlouhodobý nehmotný majetek	2 292			2 292
Dlouhodobý hmotný majetek odepisovaný	147 622	2 107	522	149 207
Dlouhodobý hmotný majetek neodepisovaný	32 355	18		32 373
Nedokončený DNM a DHM	4 815	3 659	1 082	7 392
Dlouhodobá aktiva celkem	187 084	5 784	1 604	191 264

#### Dlouhodobý hmotný majetek pořízený formou finančního pronájmu:

Formou finančního pronájmu nebyl žádný majetek pořízen.

#### Souhrnná výše majetku neuvedená v rozvaze:

	2018	2019
drobný dlouhodobý majetek vedený v operativní evidenci	4 080	4 222

#### Nájem a pacht majetku:

Účetní jednotka má pronajatý majetek k provozování od Statutárního města Olomouce na základě nájemní smlouvy ze dne 16. 3. 2015. Předmětem nájmu je budova č. p. 1202 na pozemku parc. č. st. 1890 (správní budova) a dále jednotku č. 37/2, jiný nebytový prostor v budově č. p. 37, která je součástí pozemku parc. č. st. 1487/4. (dostavba pavilonu A) Roční nájemné v roce 2019 po zvýšení o inflaci činilo 1 210 801 Kč Na základě pachtovní smlouvy, ze dne 14. 9. 2016, předalo Statutární město Olomouc do užívání parkoviště vč. příslušenství na parcele č. 285/5, 619, 620 o rozloze 5 948 m<sup>2</sup>. Roční pachtovné činilo v roce 2019 196 747,- Kč.

#### Pohledávky po lhůtě splatnosti

	2018	2019
do 60 dnů	200	106
do 120 dnů	3	37
do 180 dnů		38
do 5 let	76	4
nad 5 let	84	32

Nad 5 let se jedná o pohledávku, ke které je vytvořena opravná položka  
Restaurace Fontána 32 tis. Kč firma v likvidaci

#### Popis změn vlastního kapitálu v průběhu účetního období

Druh změny	2018	2019
	92 695	92 792

Zvýšení vlastního kapitálu je tvořeno ziskem ve výši 197 tis. Kč a čerpání ze sociálního fondu na stravu zaměstnanců -100 tis. Kč



#### Rozdělení zisku (úhrada ztráty) za minulé účetní období

Položka	2018	2019
úhrada ztráty z minulých let		
nerozdělený zisk		
nehrazená ztráta z minulých let	3 660	1 622

#### Základní kapitál

Základní kapitál akciové společnosti činí 107 000 tis. Kč a je splacen.

#### Závazky po lhůtě splatnosti

	2018	2019
do 60 dnů	609	30
do 120 dnů		20
do 180 dnů		2
do 5 let		
nad 5 let		

#### Závazky splatné vůči státním institucím

	2018	2019
pojistné na SZ a příspěvek na st. pol. zaměstnanosti	541	612
veřejné zdravotní pojištění	232	265
evidované daňové nedoplatky u FÚ	177	225

#### Jedná se o závazky ve splatnosti

#### Přehled o zákonných a ostatních rezervách

Druh rezervy	Poč. stav	Zrušení	Čerpání	Kon. stav
tvorba rezervy na opravy				0
Rezerva na opravy není tvořena.				

#### Výnosy z běžné činnosti

Druh činnosti	Tuzemsko		Zahraničí	
	2018	2019	2018	2019
údržba parků a zeleně	35 052	38 107		
výstavnická činnost	34 133	36 210	1 392	1397
ostatní činnost	5 485	5 617		
celkem	74 670	79 934	1 392	1397

Statutární orgán: ..... *Ev. Tigličková* .....

..... *Uševka* .....







**OL AUDITING, s. r. o.** **tř. Svobody 956/31, 772 00 Olomouc**  
zápis do OR vedeném Krajským soudem v Ostravě,  
odd. C, vložka 17744 e-mail: ol\_auditing@mybox.cz

## Zpráva nezávislého auditora

o ověření účetní závěrky společnosti

**Výstaviště Flora Olomouc, a. s.**

k 31. 12. 2019

Wolkerova 37/17, 779 00 Olomouc, IČ: 25848526

Zpráva je určena akcionářům účetní jednotky.

### Výrok auditora

Provedli jsme audit přiložené účetní závěrky společnosti Výstaviště Flora Olomouc, a. s., Wolkerova 37/17, 779 00 Olomouc, IČ:25848526 (dále také „Společnost“), sestavené na základě českých účetních předpisů, která se skládá z rozvahy k 31.12.2019, výkazu zisku a ztráty, přehledu o změnách vlastního kapitálu a přehledu o peněžních tocích za rok končící 31.12.2019, a přílohy této účetní závěrky, která obsahuje popis použitých podstatných účetních metod a další vysvětlující informace. Údaje o Společnosti jsou uvedeny úvodní částí přílohy této účetní závěrky.

Podle našeho názoru účetní závěrka podává věrný a poctivý obraz aktiv a pasiv společnosti Výstaviště Flora Olomouc, a. s., Wolkerova 37/17, 779 00 Olomouc, IČ:25848526 k 31.12.2019 a nákladů a výnosů a výsledku jejího hospodaření a peněžních toků za rok končící 31.12.2019 v souladu s českými účetními předpisy (bez výhrad).

### Základ pro výrok

Audit jsme provedli v souladu se zákonem o auditorech a standardy Komory auditorů České republiky pro audit, kterými jsou mezinárodní standardy pro audit (ISA) případně doplněné a upravené souvisejícími aplikačními doložkami. Naše odpovědnost stanovená těmito předpisy je podrobněji popsána v oddílu Odpovědnost auditora za audit účetní závěrky. V souladu se zákonem o auditorech a Etickým kodexem přijatým Komorou auditorů České republiky jsme na Společnosti nezávislí a splnili jsme i další etické povinnosti vyplývající z uvedených předpisů. Domníváme se, že důkazní informace, které jsme shromáždili, poskytují dostatečný a vhodný základ pro vyjádření našeho výroku.

1



### Ostatní informace uvedené ve výroční zprávě

Ostatními informacemi jsou v souladu s § 2 písm. b) zákona o auditorech informace uvedené ve výroční zprávě mimo účetní závěrku a naši zprávu auditora. Za ostatní informace odpovídá představenstvo Společnosti.

Náš výrok k účetní závěrce se k ostatním informacím nevztahuje. Přesto je však součástí našich povinností souvisejících s ověřením účetní závěrky seznámení se s ostatními informacemi a posouzení, zda ostatní informace nejsou ve významném (materiálním) nesouladu s účetní závěrkou či s našimi znalostmi o účetní jednotce získanými během ověřování účetní závěrky nebo zda se jinak tyto informace nejeví jako významně (materiálně) nesprávné. Také posuzujeme, zda ostatní informace byly ve všech významných (materiálních) ohledech vypracovány v souladu s příslušnými právními předpisy. Tímto posouzením se rozumí, zda ostatní informace splňují požadavky právních předpisů na formální náležitosti a postup vypracování ostatních informací v kontextu významnosti (materiality), tj. zda případné nedodržení uvedených požadavků by bylo způsobitelné ovlivnit úsudek činěný na základě ostatních informací.

Na základě provedených postupů, do míry, jež dokážeme posoudit, uvádíme, že

- ostatní informace, které popisují skutečnosti, jež jsou též předmětem zobrazení v účetní závěrce, jsou ve všech významných (materiálních) ohledech v souladu s účetní závěrkou a
- ostatní informace byly vypracovány v souladu s právními předpisy.

Dále jsme povinni uvést, zda na základě poznatků a povědomí o Společnosti, k nimž jsme dospěli při provádění auditu, ostatní informace neobsahují významné (materiální) věcné nesprávnosti. V rámci uvedených postupů jsme v obdržených ostatních informacích žádné významné (materiální) věcné nesprávnosti nezjistili.

### Odpovědnost představenstva a dozorčí rady Společnosti za účetní závěrku

Představenstvo Společnosti odpovídá za sestavení účetní závěrky podávající věrný a poctivý obraz v souladu s českými účetními předpisy a za takový vnitřní kontrolní systém, který považuje za nezbytný pro sestavení účetní závěrky tak, aby neobsahovala významné (materiální) nesprávnosti způsobené podvodem nebo chybou.

Při sestavování účetní závěrky je představenstvo Společnosti povinno posoudit, zda je Společnost schopna nepřetržitě trvat, a pokud je to relevantní, popsat v příloze účetní závěrky záležitosti týkající se jejího nepřetržitého trvání a použití předpokladu nepřetržitého trvání při sestavení účetní závěrky, s výjimkou případů, kdy představenstvo plánuje zrušení Společnosti nebo ukončení její činnosti, resp. kdy nemá jinou reálnou možnost, než tak učinit.

2







### Odpovědnost auditora za audit účetní závěrky

Naším cílem je získat přiměřenou jistotu, že účetní závěrka jako celek neobsahuje významnou (materiální) nesprávnost způsobenou podvodem nebo chybou a vydat zprávu auditora obsahující náš výrok. Přiměřená míra jistoty je velká míra jistoty, nicméně není zárukou, že audit provedený v souladu s výše uvedenými předpisy ve všech případech v účetní závěrce odhalí případnou existující významnou (materiální) nesprávnost. Nesprávnosti mohou vzniknout v důsledku podvodů nebo chyb a považují se za významné (materiální), pokud lze reálně předpokládat, že by jednotlivě nebo v souhrnu mohly ovlivnit ekonomická rozhodnutí, která uživatelé účetní závěrky na jejím základě přijmou.

Při provádění auditu v souladu s výše uvedenými předpisy je naší povinností uplatňovat během celého auditu odborný úsudek a zachovávat profesní skepticismus. Dále je naší povinností:

- Identifikovat a vyhodnotit rizika významné (materiální) nesprávnosti účetní závěrky způsobené podvodem nebo chybou, navrhnout a provést auditorské postupy reagující na tato rizika a získat dostatečné a vhodné důkazní informace, abychom na jejich základě mohli vyjádřit výrok. Riziko, že neodhalíme významnou (materiální) nesprávnost, k níž došlo v důsledku podvodu, je větší než riziko neodhalení významné (materiální) nesprávnosti způsobené chybou, protože součástí podvodu mohou být tajné dohody (koluze), falšování, úmyslná opomenutí, nepravdivá prohlášení nebo obcházení vnitřních kontrol.
- Seznámit se s vnitřním kontrolním systémem Společnosti relevantním pro audit v takovém rozsahu, abychom mohli navrhnout auditorské postupy vhodné s ohledem na dané okolnosti, nikoli abychom mohli vyjádřit názor na účinnost jejího vnitřního kontrolního systému.
- Posoudit vhodnost použitých účetních pravidel, přiměřenost provedených účetních odhadů a informace, které v této souvislosti představenstvo Společnosti uvedlo v příloze účetní závěrky.
- Posoudit vhodnost použití předpokladu nepřetržitosti trvání při sestavení účetní závěrky představenstvem a to, zda s ohledem na shromážděné důkazní informace existuje významná (materiální) nejistota vyplývající z událostí nebo podmínek, které mohou významně zpochybnit schopnost Společnosti nepřetržitě trvat. Jestliže dojdeme k závěru, že taková významná (materiální) nejistota existuje, je naší povinností upozornit v naší zprávě na informace uvedené v této souvislosti v příloze účetní závěrky, a pokud tyto informace nejsou dostatečné, vyjádřit modifikovaný výrok. Naše závěry týkající se schopnosti Společnosti nepřetržitě trvat vycházejí z důkazních informací, které jsme získali do data naší zprávy. Nicméně budoucí události nebo podmínky mohou vést k tomu, že Společnost ztratí schopnost nepřetržitě trvat.

3



- Vyhodnotit celkovou prezentaci, členění a obsah účetní závěrky, včetně přílohy, a dále to, zda účetní závěrka zobrazuje podkladové transakce a události způsobem, který vede k věrnému zobrazení.

Naší povinností je informovat představenstvo a dozorčí radu mimo jiné o plánovaném rozsahu a načasování auditu a o významných zjištěních, která jsme v jeho průběhu učinili, včetně zjištěných významných nedostatků ve vnitřním kontrolním systému.

V Olomouci dne 20. dubna 2020

OL AUDITING, s. r. o.

tř. Svobody 956/31, 772 00 Olomouc

oprávnění Komory auditorů České republiky č. 286

odpovědný auditor – Ing. Josef Špaček, č. oprávnění KA ČR 1153



Přílohy: Rozvaha v plném rozsahu k 31. 12. 2019

Výkaz zisku a ztráty v plném rozsahu k 31. 12. 2019

Příloha k účetní závěrce k 31. 12. 2019

Přehled o změnách vlastního kapitálu k 31. 12. 2019

Přehled o peněžních tocích k 31. 12. 2019

Výroční zpráva za rok 2019

4



## 8 . ZPRÁVA DOZORČÍ RADY

Výstaviště Flora Olomouc, a.s., se sídlem Olomouc, Wolkerova 17, PSČ 779 00, IČO 25 84 85 26, zapsané v oddíle B, vložka 2255 v obchodním rejstříku  
 „O přezkoumání řádné účetní závěrky a návrhu na rozdělení zisku obchodního roku 2019 a vyjádření pro valnou hromadu dle ust. § 447 zákona, o obchodních korporacích č. 90/2012 Sb.

Dozorčí rada vykonávala své úkoly v souladu s § 446- 455 zákona, o obchodních korporacích v plném znění, stanovami společnosti a svým jednacím řádem. Představenstvo pravidelně předkládalo dozorčí radě zprávy o činnosti a finanční situaci společnosti.

Účetní závěrka společnosti byla zpracována v souladu s účetními standardy. Účetní závěrka byla auditována fa OL AUDITING, s. r.o. Podle auditu lze dovodit, že účetní závěrka ve všech podstatných aspektech věrně zobrazuje finanční situaci společnosti a ve všech významných ohledech věrně zobrazuje majetek, závazky a vlastní kapitál společnosti k 31. 12. 2019 a výsledek hospodaření za rok 2019 v souladu se zákonem, o účetnictví a příslušnými obecně závaznými normami České republiky.

Dozorčí rada přezkoumala roční účetní závěrku za rok 2019, včetně návrhu na rozdělení zisku, přijala výsledky auditu této účetní závěrky a doporučuje valné hromadě její schválení.

Za dozorčí radu

Ing. Stanislav Flek  
předseda



V Olomouci dne 28. 4. 2020

# ZPRÁVA O VZTAZÍCH MEZI OVLÁDAJÍCÍ A OVLÁDANOU OSOBOU

Ovládaná osoba je akciovou společností, která byla zřízena ovládající osobou zejména za účelem údržby veřejné zeleně (především městských parků) a pořádání výstav, trhů, veletrhů a kulturně společenských akcí ve výstavních pavilonech i v parcích.

Tyto služby poskytuje společnost Výstaviště Flora Olomouc, a. s., ovládající osobě, ale také ostatním ovládaným osobám. Vztahy mezi společností Výstaviště Flora Olomouce, a.s., ovládající osobou a ostatními osobami ovládanými stejnou ovládající osobou jsou založeny na obchodní spolupráci realizované za obvyklých tržních podmínek na základě řádně uzavřených smluvních vztahů. Společnost Výstaviště Flora Olomouce, a.s., vystupuje v těchto vztazích jak na straně zhotovitele (dodavatele), tak i na straně objednatele.

## Způsob a prostředky ovládnání (§ 82 odst. 2 písm. c)

Ovládající osoba má akcie ovládané společnosti, jejichž souhrnná jmenovitá hodnota činí 100 % základního kapitálu ovládané osoby. Ovládající osoba tak uplatňuje rozhodující vliv prostřednictvím výkonu akcionářských práv, čímž určuje složení statutárních orgánů společnosti, tj. představenstva a dozorčí rady.

Jménem ovládané osoby jednájí vždy společně předseda a místopředseda představenstva nebo předseda a další člen představenstva nebo místopředseda a další člen představenstva společnosti. Funkci předsedkyně představenstva vykonávala od 8. 4. 2019 Ing. Eva Fuglíčková a místopředsedy představenstva od 8. 4. 2019 Ing. Jiří Svačinka

## Přehled jednání dle § 82 odst. 2 písm. d)

V posledním účetním období nebyla učiněna žádná jednání odpovídající uvedenému ustanovení.

## Přehled vzájemných smluv (§ 82 odst. 2 písm. e)

### OVLÁDAJÍCÍ OSOBA

Statutární město Olomouc, IČO 299 308  
(100% podíl na základním kapitálu - jediný akcionář)

### OVLÁDANÁ OSOBA

Výstaviště Flora Olomouc, a.s., IČO 258 48 526  
(dále jen propojené osoby)

### Smlouvy a objednávky mezi Statutárním městem Olomouc a Výstavištěm Flora Olomouc, a.s., uzavřené v roce 2019 a trvající z minulých let

- Smlouva k zajištění péče o parky, rozárium a botanickou zahradu ve městě Olomouci ze dne 29. 1. 2008

- dodatek č. 16-2019 ke smlouvě na rok 2019 ze dne 25. 2. 2019, objem služeb ve výši 29 844 628,- Kč.

- Smlouva o dílo č. OZP-PZ/NVY/001734/2018/Stj, ze dne 3. 9. 2018, obnova vegetačních prvků v historických parcích, ošetření a následná péče.
- Rámcová smlouva na zajištění péče o květinovou výzdobu a dodávku kytic na rok 2019 ze dne 7. 1. 2019.
- Rámcová smlouva na zajištění péče o květinovou výzdobu a dodávku kytic na rok 2020, č.OKT-PERS/INO/002800/2019/Pos ze dne 17. 12. 2019.
- Smlouva o zajištění péče o parky, rozárium a botanickou zahradu č.OMZOH-MZ/INO/002883/2019/Stj ze dne 19. 12. 2019, sjednaná od 1. 1. 2020 objem služeb ve výši 30 332 248,- Kč.
- Smlouva o zajištění péče o městskou zeleň č.OMZOH-MZ/INO/002884/2019/Stj ze dne 19. 12. 2019, sjednaná od 1. 1. 2020 objem služeb ve výši 7 051 223,14,- Kč.
- Dodatek č. 1 ke smlouvě o nájmu č. MAJ-PR-NS/17/2011/Hr ze dne 22. 6. 2011 na nájemné pozemků pod správní budovou a restaurací. Roční nájemné 85 950,- Kč.
- Nájemní smlouva ze dne 16. 3. 2015, kde předmětem nájmu je budova č. p. 1202 a jednotka č. 37/2. Výše ročního nájmu činí 1 156 980,- Kč.
- Smlouva o centralizovaném zadávání veřejné zakázky, ze dne 25. 3. 2019. Předmětem je dodávka elektrické energie pro rok 2020 a 2021.
- Smlouva o výpůjčce - 5 sad odpadkových košů na tříděný odpad, ze dne 28. 7. 2014, trvá i v roce 2019.
- Smlouva o výstavbě, ze dne 20. 10. 2014 - jedná se o majetkovou úpravu objektu „Pavilon A“ ve vlastnictví VFO, a.s., a „Dostavba SO 02“ v majetku Statutárního města Olomouc. Tyto objekty se spojily v nebytovou jednotku. 2/3 vlastní VFO, a.s., a 1/3 MMOL dle objemu majetku. Smlouva trvá.
- Smlouva o výpůjčce č. OMAJ-SMV/VYPA/002380/2016/Mlc – pozemek parc. č. 285/6 za účelem údržby pozemku.
- Pachtovní smlouva č. OMAJ-SMV/PACH/002378/2016/Mlc - přenechání k užívání části pozemku parc. č.285/5, parc. č. 619 a parc. č. 620, jejichž součástí je parkoviště včetně příslušenství. Pachtovné ve výši 196 746,- Kč.
- Smlouva o dílo na provedení díla „Památník osvobození Rudou armádou“, č. OI-IP/SOD/002383/2018/Val, dodatek č. 3 ze dne 30. 4. 2019.
- Dohoda o spolupráci při vytvoření projektové dokumentace č.OMZOH-MZ/INO/002384/2019/Stj, „Zhotovení projektové dokumentace – Obnova mobiliáře, veřejného osvětlení a cestní sítě v jihovýchodní části Smetanových sadů“.
- Smlouva OSKOL/FRM/000436/2019/Zac o poskytnutí dotace ve výši 45 000,- Kč na „Dyňodlabání“ a Výzkumná laboratoř rostlin 2019, ze dne 24. 4. 2019.
- Smlouva OSKOL/FRM/000538/2019/Zac na akci For model ve výši 50 000,- Kč, ze dne 24. 4. 2019.
- Smlouva OCRS-CRU/FRM/001155/2019/Bar na „Rozkvetlé památky“ ve výši 70 000,-Kč, ze dne 30. 4. 2019.
- Smlouva OCRS/FRM/001444/2019/Pla o poskytnutí dotace na realizaci všech tří etap výstav Flora Olomouc v roce 2019 ve výši 3 000 000,- Kč, ze dne 13. 5. 2019.
- Smlouva 19VUOS010000097 o nájmu na akci „Babička roku“ve výši 80 000,- Kč, ze dne 11. 9. 2019.
- Smlouva 19VUOS010000111 o nájmu na akci „Veselice seniorů“ ve výši 48 000,- Kč, ze dne 12. 11. 2019.
- Smlouva OKT-PERS/INO/002646/2019/Pos o nájmu na akci „Večírek magistrátu ve výši 114 876,- Kč, 27. 11. 2019.

### Objednávky

- OB00072/19/OKT-SBE, ze dne 8. 1. 2019 – dodání rostlin a substrátu - Štursova 1, budova MMOL
- OB00097/19/OMAJ-EM, ze dne 10. 1. 2019 – odstranění náletových dřevin a rostlin z hradeb
- OB00233/19/OMAJ-EM, ze dne 29. 1. 2019 – následná péče o lípy, parcela č.125/2

- OB00649/19/OSKOL-PZS, ze dne 13. 3. 2019 – vazby na akci „Učitel roku 2019“
- OB00870/19/OKUL-KULT, ze dne 29. 3. 2019 – „Velikonoční dekorace“ Horní náměstí OL
- OB00961/19/OMZOH-MZ, ze dne 9. 4. 2019 – pyramidy s muškáty Horní náměstí OL
- OB01103/19/OKUL, ze dne 18. 4. 2019 – květinová výzdoba na akci „Brány památek dokořán“
- OB01286/19/OMZOH-MZ, ze dne 7. 5. 2019 – „Rozkvetlá Olomouc“
- OB01453/19/OKUL-KULT, ze dne 20. 5. 2019 – kytice na akci „Cena města Olomouce“
- OB02459/19/OMZOH-MZ, ze dne 26. 8. 2019 – vegetační péče „Dostavba areálu VFO - pavilon A2“
- OB02460/19/OMZOH-MZ, ze dne 27. 8. 2019 – údržba 19 ks akátů na Dolním náměstí OL
- OB03223/19/OMZOH-MZ, ze dne 29. 10. 2019 – zajištění provedení biologického průzkumu
- OB03745/19/OKT-SBE, ze dne 4. 12. 2019 – dodání rostlin - Hynaisova 10, budova MMOL
- OB02186/19/OMZOH-MZ – instalace 1ks kolotoče pro handicapované děti – DH Bezručovy sady, 26. 7. 2019
- OB02272/19/OMZOH-MZ – přemístění herního prvku skluzavky, DH u Rybníčku, 5. 8. 2019.
- OB02482/19/OMZOH-MZ - servis závlahového systému na Dolním náměstí, 28. 8. 2019
- OB03244/19/KMD – montáž pítka s řízeným protlakem, 30. 10. 2019
- OB01313/19/OCRS – Den Evropy, ze dne 6. 5. 2019
- OB01354/19/OKP-MKPK pronájem oranžerie vč. služeb, ze dne 13. 5. 2019
- OB01646/19/OKP uspořádání městského bálu v roce 2020, ze dne 5. 6. 2019
- OB01812/19/OCRS výzdoba Nejsvětější Trojice, ze dne 17. 6. 2019
- OB01496/19/OCRS-SSZ zajištění Moravia sportu, ze dne 22. 5. 2019
- OB01930/19/OCRS výzdoba BankOlomouC, ze dne 26. 6. 2019
- OB02188/19/OCKS-ICO údržba květinové výzdoby Arionovy kašny, ze dne 26. 7. 2019
- OB02296/19/OCKS-CER údržba květinové výzdoby Sloupu Nejsvětější Trojice, ze dne 5. 8. 2019
- OB02513/19/OCKS zajištění výstavy Jan Rudolf v oranžerii, ze dne 30. 8. 2019
- OB02557/19/OSTR zajištění výstavy v oranžerii, ze dne 4. 9. 2019
- OB02652/19/OSV „Babička roku“, ze dne 11. 9. 2019
- OB00013/19/OKP Městský bál 2019, ze dne 2. 1. 2019
- OB00348/19/OCRS zajištění prezentace v oranžerii, ze dne 11. 2. 2019
- OB03493/19/OKT-SBE a OB03494/19/OKT/SBE z 18. 11. 19 na catering pro 600 osob „Vánoční setkání zaměstnanců“, částka 152 689,94,- Kč
- OB03510/19/OSV na „Taneční veselice pro seniory“ částka 45 843,48,- Kč

### Smlouvy a objednávky uzavřené s ostatními osobami ovládanými stejnou ovládací osobou

Dopravní podnik města Olomouce, a.s.  
19-11001-061, ze dne 25. 1. 2019 – 200 ks primulí na ples

Technické služby města Olomouce, a.s.  
2019/503/VZ ze dne 12. 9. 2019 - realizace trvalkových záhonů na tř. Svobody OL  
Smlouva 19VUOS0100000063 o poskytování reklamních služeb, ze dne 25. 3. 2019

Moravské divadlo Olomouc  
065/19/O ze dne 14. 3. 2019 - květiny na premiéru „Bajadéra“  
081/19/O ze dne 2. 4. 2019 - květiny na premiéru „Evžen Oněgin“  
100/19/O ze dne 15. 4. 2019 - květiny na premiéru „Balet Gala“  
113/19/O ze dne 29. 4. 2019 - květiny na premiéru „Cosi fan tutte“  
130/19/O ze dne 24. 5. 2019 - květiny na premiéru „Kupec benátský“  
19VURE0100000014 o propagaci, ze dne 7. 2. 2019

19VURE0100000028 o propagaci, ze dne 4. 3. 2019

Správa nemovitostí Olomouc, a.s.

12/2019, ze dne 9. 12. 2019 - výzdoba vodního prvku v pasáži objektu

ZOO Olomouc, a.s.

Smlouva 19VUOS0100000064 o propagaci ze dne 26. 3. 2019

Smlouva 19VURE0100000049 o vzájemné spolupráci v oblasti vzdělávání, marketingu a propagace, ze dne 7. 10. 2019

Hřbitovy města Olomouce

Smlouva ze dne 15. 5. 2013 - zahradnická péče - Společný hrob spojenců,

Ústřední hřbitov Neředín

Základní škola Olomouc, Mozartova

Objednávky přijaté:

ze dne 20. 8. 2019 - úprava zeleně na školním hřišti

Ke dni sepsání této zprávy jsou veškeré vzájemné závazky ovládané a ovládající osoby z výše uvedených smluv plněny.



