



**výroční
zpráva
2017**



OBSAH

1. ZÁKLADNÍ ÚDAJE O AKCIOVÉ SPOLEČNOSTI

1. 1. Identifikační údaje účetní jednotky
1. 2. Členství v asociacích

2. ÚVODNÍ SLOVO PŘEDSEDY PŘEDSTAVENSTVA

3. ORGANIZAČNÍ STRUKTURA SPOLEČNOSTI

3. 1. Složení orgánů společnosti
3. 2. Organizační schéma společnosti

4. ZPRÁVA PŘEDSTAVENSTVA SPOLEČNOSTI O PODNIKATELSKÉ ČINNOSTI A O STAVU MAJETKU

4. 1. Hospodářská činnost - údržba parků
4. 2. Hospodářská činnost - výstavnictví
4. 3. Hospodářská činnost - technické zajištění provozu
4. 4. Úsek restaurace
4. 5. Ekonomický úsek a správa

5. PRACOVNÍCI A MZDY

6. HOSPODÁŘSKÉ VÝSLEDKY SPOLEČNOSTI

6. 1. Výklad k uplynulému podnikání a k finanční situaci společnosti
6. 2. Rozvaha
6. 3. Výkaz zisku a ztráty
6. 4. Přehled o peněžních tocích
6. 5. Přehled o změnách vlastního kapitálu
6. 6. Příloha k účetní uzávěrce

7. ZPRÁVA AUDITORA

8. ZPRÁVA DOZORČÍ RADY

9. ZPRÁVA O VZTAZÍCH MEZI OVLÁDAJÍCÍ A OVLÁDANOU OSOBOU

10. PŘEHLED AKCÍ 2018

1 ZÁKLADNÍ ÚDAJE O AKCIOVÉ SPOLEČNOSTI

1. 1. IDENTIFIKAČNÍ ÚDAJE ÚČETNÍ JEDNOTKY

ZAKLADATEL

Město Olomouc - Zastupitelstvo města Olomouce

OBCHODNÍ JMÉNO

Výstaviště Flora Olomouc, a.s., sídlo Wolkerova 37/17, 779 00 Olomouc, IČO 25848526 (dále i jen „VFO, a.s.“).

VFO, a.s., je právnickou osobou založenou na dobu neurčitou dne 1. ledna 2000. Je zapsána do obchodního rejstříku vedeného Krajským obchodním soudem v Ostravě, oddíl B, vložka 2255.

PŘEDMĚT PODNIKÁNÍ

- zednictví
- výroba, obchod a služby neuvedené v přílohách 1 až 3 živnostenského zákona
- silniční motorová doprava (nákladní vnitrostátní provozovaná vozidla o nejvyšší povolené hmotnosti do 3,5 tuny včetně, nákladní vnitrostátní provozovaná vozidla o nejvyšší povolené hmotnosti nad 3,5 tuny, nákladní mezinárodní provozovaná vozidla o nejvyšší povolené hmotnosti do 3,5 tuny včetně)
- montáž, opravy, revize a zkoušky elektrických zařízení
- truhlářství, podlahářství
- zámečnictví, nástrojářství
- hostinská činnost
- provozování kulturních, kulturně-vzdělávacích a zábavních zařízení, pořádání kulturních produkcí, zábav, výstav, veletrhů, přehlídek, prodejních a obdobných akcí
- provozování tělovýchovných a sportovních zařízení a organizování sportovních činností
- návrhářská, designérská, aranžérská činnost a modeling
- poskytování technických služeb
- reklamní činnost, marketing, mediální zastoupení
- poskytování služeb pro zemědělství, zahradnictví, rybníkářství, lesnictví a myslivost
- projektování pozemkových úprav

ZÁKLADNÍ KAPITÁL SPOLEČNOSTI

Základní kapitál společnosti činí 107 000 000,- Kč (slovy stosedmilionů korun českých) a je rozdělen na 1070 ks akcií znějících na jméno v listinné podobě, z nichž každá má jmenovitou hodnotu 100 000,- Kč (slovy jednotitisíc korun českých). Základní kapitál je tvořen nepeněžitým vkladem, a to částí podniku společnosti Výstaviště Flora Olomouc. Akcie nejsou veřejně obchodovatelné.

1. 2. ČLENSTVÍ V ASOCIACÍCH

- Okresní hospodářská komora
- Okresní agrární komora
- SOVA ČR
- Svaz květinářů a floristů ČR
- Unie botanických zahrad
- Ovocnářská unie Čech a Moravy
- Zelinářská unie Čech a Moravy
- PELERO CZ, o. s.
- Svaz školkařů ČR

2 ÚVODNÍ SLOVO PŘEDSEDY PŘEDSTAVENSTVA

Milí čtenáři, vážení akcionáři,
dostává se Vám do rukou Výroční zpráva akciové společnosti Výstaviště Flora Olomouc za rok 2017.

Tak jako každý rok i letošní výroční zpráva shrnuje základní údaje o hospodaření, ekonomické a provozní ukazatele a informace o majetkové a organizační struktuře.

Najdete v ní podrobnosti o výsledcích jednotlivých úseků, ale také zajímavosti o akcích, které jsme pořádali nebo na kterých jsme se podíleli.

Tato bilance poskytuje myslím dostatečně plastický obrázek toho, jak se naší společnosti v loňském roce dařilo, co se nám povedlo a v jaké jsme kondici.

Rád bych využil této příležitosti a poděkoval jak vedení společnosti, tak všem zaměstnancům za jejich celoroční práci a úsilí. Flora byla a věřím, že i vřdycky bude, srdeční záležitostí všech Olomoučanů. Pro pracovníky výstaviště tohle platí dvojnásob. Bez entuziasmu, nasazení, invence a osobního přístupu by tahle práce vlastně nedávala smysl. Moji kolegové a spolupracovníci na všech úrovních tohle všechno mají. Zaslouží si za to upřímné uznání a respekt.

Veliké poděkování patří rovněž mým kolegům z představenstva a dozorčí rady a v neposlední řadě i statutárnímu městu Olomouc. Především městské radě, členům zastupitelstva, ale i zaměstnancům magistrátu, bez jejichž pochopení a vytrvalé podpory bychom se neobešli.

Věřím, že nám, stejně jako naši návštěvníci, vystavovatelé a partneři zůstanou nakloněni také do budoucna.

Přeji všem rozkvetlý, barevný a voňavý rok 2018.

RNDr. Jan Holpuch, Ph.D.
předseda představenstva

3 ORGANIZAČNÍ STRUKTURA SPOLEČNOSTI

3. 1. SLOŽENÍ ORGÁNŮ K 31. 12. 2017

PŘEDSTAVENSTVO

PŘESED A PŘEDSTAVENSTVA	RNDr. Jan Holpuch, Ph.D., Kubatova 468/28, 779 00 Olomouc
MÍSTOPŘESED A PŘEDSTAVENSTVA	Mgr. Eva Machová, Polská 343/41, 779 00 Olomouc
ČLEN PŘEDSTAVENSTVA	Mgr. Svatopluk Ščudlík, Balbínova 178/20, 779 00 Olomouc
ČLEN PŘEDSTAVENSTVA	Ing. arch. Michal Giacintov, Před Lipami 337/11, 779 00 Olomouc
ČLEN PŘEDSTAVENSTVA	Ing. Miroslav Marek, Švermova 1036/7, 779 00 Olomouc
ČLEN PŘEDSTAVENSTVA	Mgr. Martin Začal, Za Rybníčkem 231, 783 49 Lutín
ČLEN PŘEDSTAVENSTVA	Mgr. Miloslav Tichý, Družební 768/2a, 779 00 Olomouc

JEDNÁNÍ

Společnost zastupuje vždy společně předseda představenstva a místopředseda představenstva nebo předseda představenstva a další člen představenstva společnosti nebo místopředseda představenstva a další člen představenstva společnosti.

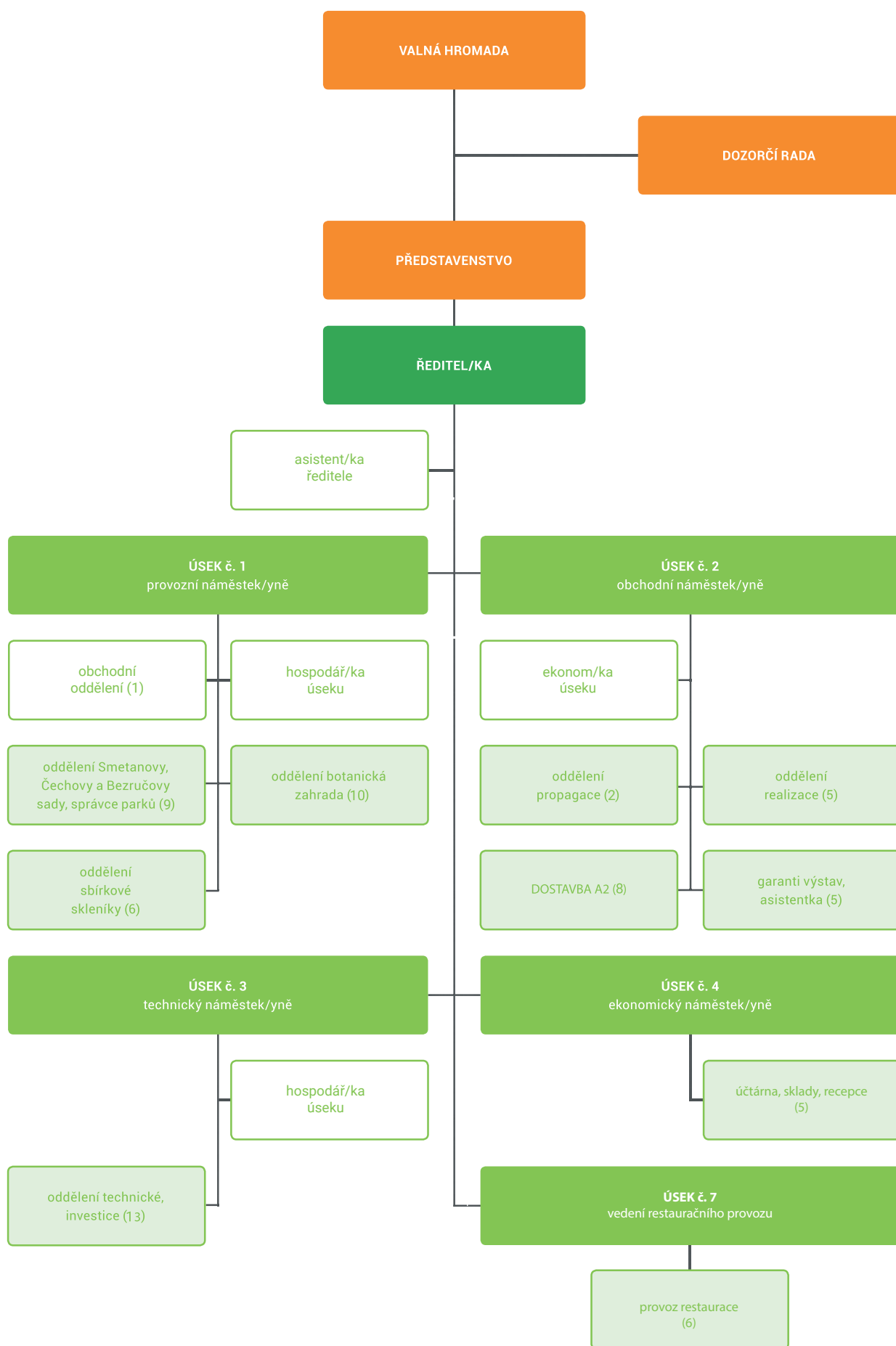
DOZORČÍ RADA

PŘESED A	Jitka Weiermüllerová, Masarykova 736/19, 779 00 Olomouc
ČLEN	Mgr. Isabela Pospíšilová, Přichystalova 109/94, 779 00 Olomouc
ČLEN	Ing. Hana Zaccpálková, Bělídlo 566, 783 44 Náměšť na Hané

VÝKONNÉ VEDENÍ SPOLEČNOSTI

ŘEDITEL SPOLEČNOSTI	Ing. Jiří Uhlíř
ZÁSTUPCE ŘEDITELE SPOLEČNOSTI	Jitka Varhaničková
PROVOZNÍ NÁMĚSTEK	Ing. Zdeněk Šup
OBCHODNÍ NÁMĚSTEK	Ing. Eva Fuglíčková
TECHNICKÝ NÁMĚSTEK	Ing. Jiří Svačinka
EKONOMICKÝ NÁMĚSTEK	Jitka Varhaničková
VEDOUCÍ PROVOZU RESTAURACE	Milan Špruček

3. 2. ORGANIZAČNÍ SCHÉMA SPOLEČNOSTI



4 ZPRÁVA PŘEDSTAVENSTVA

ZPRÁVA PŘEDSTAVENSTVA SPOLEČNOSTI O PODNIKATELSKÉ ČINNOSTI A O STAVU MAJETKU

4. 1. HOSPODÁŘSKÁ ČINNOST - ÚDRŽBA PARKŮ

Pro rok 2017 byly na zahradnickém úseku plánovány náklady ve výši 14 273 tis. Kč, výnosy ve výši 17 573 tis. Kč a hospodářský výsledek 3 300 tis. Kč. Ve skutečnosti bylo dosaženo těchto výsledků: náklady 13 838 tis. Kč, výnosy 17 911 tis. Kč, hospodářský výsledek 4 073 tis. Kč. Hospodářský plán zahradnického úseku byl tedy překročen dosti výrazně. Nejvýznamnější akce realizované pracovníky zahradnického úseku v roce 2017 jsou uvedeny níže v textu dle příslušných oddělení. Na základě schváleného plánu investic byl na zahradnickém úseku pořízen následující majetek: sekačka Etesia a osobní automobil VW Caddy. V roce 2017 byl za finanční podpory Statutárního města Olomouce vydán Průvodce olomouckými parky. Tato kompaktní příručka určená pro návštěvníky parků je významným počinem v propagaci městských sadů, rozárie, botanické zahrady i výstaviště samotného.

Výstaviště Flora Olomouc, a.s., zajišťuje v rámci smlouvy s městem Olomouc údržbu a správu Čechových, Smetanových, Bezručových sadů, Parku pod Dómem, rozárie a botanické zahrady. Od roku 2017 je do správy výstaviště zařazen také další olomoucký historický park – Aso park. Výměra parků je 38,8 ha, z toho 32,8 ha připadá na výměru travníkových ploch. Součástí areálu výstaviště jsou i sbírkové skleníky.

ODDĚLENÍ ČECHOVÝCH A SMETANOVÝCH SADŮ

Pracovníci oddělení Smetanových a Čechových sadů realizovali v předjaří především rozsáhlejší probírkové kácení ve Smetanových sadech, které vycházelo z opatření navržených v dokumentaci „Studie obnovy vegetačních prvků historických parků Olomouce“. V této fázi byly káceny především dřeviny podměrečné a došlo k redukci keřových skupin. Na základě rozhodnutí RMO od května připravovali pracovníci oddělení mobilní květinové konstrukce – pyramidy pro výzdobu Horního náměstí. Celkem bylo pořízeno 5 ks pyramid, které byly osázeny balkónovými květinami (surfínii a pelargoniemi). Tyto květinové nádoby byly po celou sezonu v péči zahradníků VFO. Tato květinová instalace si získala mezi olomouckou veřejností značnou popularitu. Pro letní sezonu byly ve Smetanových sadech založeny expoziční záhony, kde byl představován sortiment letniček německé semenářské firmy Volmary GmbH. Dva záhony lemovaly mlatovou cestu ke vstupu do Holandské zahrady ze směru od pavilonu A, další záhony byly zřízeny naproti palmového skleníku a na letní scéně. U příležitosti 150. výročí znovuoživení Rudolfovy aleje byly na vyvýšených kaskádových záhonech u vstupu do aleje z ulice Havlíčkovy instalovány osázené květinové vázy. V průběhu září bylo započato s obnovou šesti středových květinových záhonů v Rudolfově aleji (od fontány po ulici Polskou) dle projektu Ateliéru zahradní a krajinářské architektury Ing. arch. Zdeňka Sendlera. Celkem bylo v záhonech v hlavní aleji vysázeno 380 ks trvalek a travin. Na podzim bylo do zmíněných záhonů dosazeno téměř 10 000 ks cibulovin. Současně s obnovou květinových záhonů v aleji probíhala rekonstrukce květinových záhonů u výstavních pavilonů G a H ve Smetanových sadech. Záhony změnil tvar i celkovou výměru. Svým nynějším tvaroslovím lépe korespondují s členěním a měřítkem okolních ploch a budov. Obdélníkové plochy dvou záhonů protínají diagonály mlatových cest. Návštěvník tak může „vstoupit“ do prostoru záhonů a rostliny obdivovat z bezprostřední blízkosti. Jarní aspekt na těchto záhonech je ve znamení cibulovin (tulipánů, narcisů, krokusů a hyacintů), kterých bylo na expoziční záhony vysázeno na 24 000 ks. Materiál pro výsadbu poskytly renomované evropské firmy specializující se na produkci těchto rostlin. Květinové výsadby na těchto záhonech jsou koncipovány jako expozice semenářských firem, které zde touto cestou představují svůj sortiment. Návštěvník parků či výstav tak získá představu o bohatosti současného sortimentu květin. Po odkvětu budou cibuloviny každoročně nahrazeny moderními výsadbami letniček. Jednotlivé sortimenty budou prezentovány na tabulích instalovaných u záhonů. Nová podoba záhonů vychází z územní studie Výstaviště Flora Olomouc, která byla pořízena v roce 2017 a pochází od autorského kolektivu Ateliéru zahradní a krajinářské architektury Ing. arch. Zdeňka Sendlera. V závěru podzimu byly vysázeny směsi cibulovin především do travníkových ploch Smetanových sadů. Těchto téměř 10 000 ks cibulí bylo poskytnuto darem z produkce firmy Lukon Glads. V roce 2017 bylo ve Smetanových sadech, Čechových sadech, Parku pod Dómem a v Aso parku vykáceno 30 ks vzrostlých stromů.

Důvodem kácení byl především nevyhovující zdravotní stav a havarijní stav způsobený vichřicí, která zasáhla Olomouc 29. 10. 2017. V rámci plnění náhradních výsadeb byly vysázeny rododendrony do Pineta a v Čechových sadech do prostoru vstupu z ulice Švermova. Dále bylo ve zmíněných parcích vysázeno 8 ks stromů. Pracovníci oddělení se v průběhu roku, mimo údržbu parků, podíleli i na přípravě expozic zahradnických výstav Flora Olomouc či na výzdobě plesů. Nejvýznamnějšími zakázkami realizovanými v průběhu roku 2017 byly údržba exteriérové zeleně obchodního centra Olympia Olomouc, vykácení náletových dřevin rostoucích na městských hradbách v Bezručových sadech a v Parku pod Dómem. Dále se zahradníci podíleli na přípravě a likvidaci expozic na výstavišti v dolnorakouském Tullnu.

TRŽBY

SmOl	5 594 670,- Kč
Vlastní služby	702 140,- Kč
Květiny, materiál	6 070,- Kč
Celkem výnosy	6 302 880,- Kč

VÝSADBY KVĚTIN:

kácení stromů	30 ks	dvouletky	4 000 ks
výsadby stromů	8 ks	letničky	9 200 ks
výsadby keřů	73 ks	cibuloviny	44 000 ks

ODDĚLENÍ BOTANICKÉ ZAHRADY, ROZÁRIA A BEZRUČOVÝCH SADŮ

Botanickou zahradu a rozárium v roce 2017 navštívilo 64 654 návštěvníků. V rámci spolupráce s DDM Olomouc probíhaly v botanické zahradě přírodovědné soutěže: Zlatý list, podzimní stezka s „Ježkem Martinem“. Dále děti prováděly monitoring volně žijících živočichů a staraly se o dva včelí úly umístěné v areálu BZ. Policií města Olomouce zde byla realizována celodenní hra pro mateřské školy. Ekologické centrum Sluňákov uskutečnilo celotýdenní hru pro základní školy. Výsledná práce „Hmyzí hotel“ byl ponechán v areálu BZ. Byly prováděny odborné prohlídky pro střední i základní školy, seniory či zdravotně postižené spoluobčany. V botanické zahradě rovněž probíhala praxe studentů střední odborné školy zemědělské a zahradnické. Kromě zajišťování péče o botanickou zahradu se pracovníci oddělení podílejí na přípravě a realizaci expozic při výstavách Flora Olomouc či na instalaci poutačů na náměstí. Dále spolupracují na výzdobě plesů v pavilonu A a při realizaci zahradnických zakázek. Mezi nejvýznamnější patří: údržba kruhových objezdů u Globusu, Kauflandu a Tesca v Olomouci, údržba výsadeb v ulici Pražská, údržba keřů při ulici Fischerova, údržba vyvýšených záhonů na tř. Svobody, údržba společného Hrobu spojenců na hřbitově v Neředíně, realizace údržby zeleně soukromých zahrad. Botanická zahrada realizovala vlastní expozice na propagaci botanické zahrady v Dubu nad Moravou a na krajské knih olympiádě v Olomouci, pořádané Městskou knihovnou Olomouc. V roce 2017 se v botanické zahradě uskutečnily

4 svatby. V Bezručových sadech bylo vyseto 370 m² květnatých luk. Ze zdravotních důvodů bylo vykáceno 14 stromů. V prostorách botanické zahrady a rozária byly také zaznamenány škody způsobené vandaly: kresby na zdech, vloupání do občerstvovacího stánku, krádeže rostlin a znečištění prostor mladistvými a bezdomovci.

TRŽBY

SmOl	4 804 490,- Kč
Svatby	13 750,- Kč
Vlastní služby	620 970,- Kč
Květiny, materiál	1 810,- Kč
Zboží	9 510,- Kč
Celkem výnosy	5 450 530,- Kč

VÝSADBY KVĚTIN:

cibuloviny	8 300 ks
kanny	400 ks
letničky	4 680 ks
balkonovky	180 ks
jiřiny	250 ks

VÝSADBY DŘEVIN:

dřeviny (keře)	60 ks
růže (Mailland)	160 ks
kácení stromů	14 ks

ODDĚLENÍ SBÍRKOVÝCH SKLENÍKŮ

Sbírkové skleníky plní významnou úlohu v rámci uchovávání a ukázek exotických rostlin celého světa. Jsou také součástí nabídky turistických destinací v rámci celého Olomouckého kraje, a to i vzdělávání pro široký okruh obyvatel. Přes značný rozsah aktivit, které toto oddělení plní, je jeho hospodářský výsledek ovlivněn především značnými náklady na energie a opravy.

Pracovnice oddělení se starají nejen o provoz skleníků, ale jsou také aranžérky a od toho se odvíjí i náplň jejich další činnosti. K těm patří např. aranžérské práce v rámci plnění dlouhodobých zakázek, aranžování květinových výzdob významných plesů – Městského bálu, Plesu olomouckého kraje, Plesu mezi květy, plesu Univerzity Palackého a výzdoba dalších akcí. Nejvýznamnějšími aranžérskými zakázkami realizovanými v roce 2017 byly zajištění květinové výzdoby u příležitosti svěcení biskupů v Arcibiskupském paláci a výročí společnosti Farmak.

Důležitá je také zakázka pro Statutární město Olomouc, a to zajištění péče o květiny v prostorách radnice i v dalších budovách, výzdoba obřadní síně a reprezentačních prostor, aranžování kytic pro jubilanty a vítání dětí. Významné je také aranžování na výstavách, pořádaných naší společností – jedná se především o zahradnické výstavy Flora Olomouc. Kromě toho se pracovnice sbírkových skleníků věnovaly aranžérským zakázkám - sva-
tební kytice, kytice pro soukromé účely i reprezentaci Flory.

Další významnou činnost tvoří celoroční údržba interiérové zeleně v obchodních centrech Olympia a Olomouc City, půjčování mobilní zeleně a napěstování letniček pro výsadbu do květinových záhonů v parcích.

Skleníky prošlo za tento rok 10 988 návštěvníků. Do tohoto počtu nebyli zahrnuti návštěvníci zahradnických výstav a výstavy Terakotové armády, jejíž součástí byly i skleníky.

Dlouhodobý a významný problém sbírkových skleníků je nevyhovující stav zázemí palmového skleníku a zastaralé a značně opotřebované ostatní skleníky, kde stále častěji dochází k nebezpečným haváriím. Značná část úsilí i financí by měla být věnována na jejich údržbu a opravy.

V poslední době se nepodařilo realizovat větší investiční akci na tomto oddělení a na stavu skleníků je to znát. Vzhledem k vysoké energetické náročnosti a snižující se bezpečnosti provozu by bylo žádoucí se zaměřit na rozsáhlejší investice směřované k rekonstrukci skleníků.

TRŽBY

SmOl	4 046 280,- Kč
Vlastní služby	706 750,- Kč
Vstupné	288 770,- Kč
Prodej květin, materiálu	207 010,- Kč
Prodej zboží	13 920,- Kč
Celkem výnosy	5 262 730,- Kč

OBCHODNÍ ODDĚLENÍ ZAHRADNICKÉHO ÚSEKU

V činnosti obchodního oddělení v roce 2017 byly nejvýznamnějšími tyto akce: prezentace a prodej růží firmy Meilland v průběhu jarní etapy zahradnické výstavy Flora Olomouc. Dále se obchodní zástupkyně zabývala přípravou podkladů pro novou podobu stálých poutačů VFO a květinových výsadeb v rámci 60. výročí společnosti v roce 2018.

VÝSLEDKY HOSPODAŘENÍ ZAHRADNICKÉHO ÚSEKU (v tis. Kč)

POLOŽKA	ROK 2015	ROK 2016	ROK 2017
provozní náklady	12 427	13 295	12 687
odpisy majetku	1 066	1 055	948
vnitropodnikové náklady	254	422	203
NÁKLADY CELKEM	13 747	14 772	13 838
provozní výnosy	17 051	16 879	17 016
vnitropodnikové výnosy	768	797	895
VÝNOSY CELKEM	17 819	17 676	17 911
HOSP. VÝSLEDEK ÚSEKU	4 072	2 904	4 073

4. 2. HOSPODÁŘSKÁ ČINNOST - VÝSTAVNICTVÍ

Na rok 2017 byly výstavnickému úseku společnosti naplánovány celkové náklady v objemu 30 514 tis. Kč, výnosy ve výši 34 720 tis. Kč a hospodářský výsledek 4 206 tis. Kč. Dosáhli jsme minusový hospodářský výsledek ve výši - 787 tis. Kč.

Plnění plánu pro rok 2017 zabezpečoval výstavnický úsek především pořádáním vlastních veletržních a tržních akcí a prodejem ostatních služeb s nimi souvisejících, tedy zejména kompletní realizací expozic při vlastních akcích na výstavišti, pořádáním doprovodných programů či realizací externích zakázek - například Dožínky Olomouckého kraje ve Smetanových sadech, Burza práce a vzdělávání, jarní a podzimní stavební veletrh Stavotech, Aquatera, Ptačí trhy, Mezinárodní výstava koček a další. Dále to byl tržní pronájem pavilonů a volných nekrytých ploch hostujícím subjektům - organizátorům výstav, tržních, kulturních nebo sportovních akcí - půjčování mobiliáře a prodej reklamních služeb.

Klíčový podíl na vlastních výkonech výstavnického úseku představovaly, stejně jako v předchozích letech, zahradnické výstavy a veletrhy. V roce 2017 byl jejich obrat 21 338 tis. Kč, tj. 56,76 %, ostatní výstavy se na obratu podílely částkou 16 252 tis. Kč, tj. 42,24 %.

Objem všech realizovaných výstav, veletrhů, přehlídek a jiných aktivit, které se v roce 2017 na výstavišti uskutečnily, činil celkem 185 akcí organizovaných jak společností Výstaviště Flora Olomouc, a.s., tak externími partnery. V roce 2016 to bylo 179 akcí. Zrekonstruované prostory výstaviště byly také v roce 2017 zajímavým a prestižním prostorem pro pořádání nejen výstav, ale i sportovních, společenských a kulturních akcí. Zároveň jsou olomoucké parky rok od roku vyhledávanějším místem setkání mladých lidí a studentů, kteří zde během roku pořádají nejrůznější aktivity typu letní kino či swingové tančírny, zahrnuté do celoročního projektu Zaparkuj.

Z externích příležitostí, jež výstaviště nabízí, je to především možnost konání společenských akcí, plesů, kongresů a koncertů. V letošní plesové sezoně se v pavilonu A uskutečnilo 11 plesů a dále v průběhu roku 3 koncerty. Z dalších zajímavých akcí lze zmínit prodejní výstavu Aquatera, která probíhá několikrát v roce v pavilonech B a C, Garden Food Festival nebo koncert Vojtěcha Dyky a B-side bandu, Heleny Vondráčkové nebo Tarji Turunen. Nesmíme opomenout ani tradiční prvomájové odpoledne, kondiční běžecké testy, závody kočárků ve sportovní chůzi, skautské akce nebo Slavata triatlon tour. Dále jsou to mimo jiné od konce června do září pravidelné nedělní odpolední promenádní koncerty v hudebním pavilonu ve Smetanových sadech, příměstské tábory v době prázdnin, celoroční běžecké závody v parcích pořádané mimo jiné i TJ Ligou stovkařů Olomouc, Mistrovství světa v tanci OK DANCE, či Oslavy lesa na Floře.

Na výstavách, veletržích a dalších akcích organizovaných výstavnickým úsekem společnosti Výstaviště Flora Olomouc, a.s. se během roku prezentovala řada významných firem s celostátní působností, ale také malé a střední společnosti, živnostníci z regionu a rovněž zahraniční vystavovatelé, zvláště z Polska a Slovenska. Samotná naše společnost uspořádala v roce 2017 tyto veletržní, výstavnické nebo prodejní akce - Tourism Expo, For Model, jarní, letní a podzimní etapa květinové a zahradnické výstavy Flora Olomouc (vždy v doprovodu sezonních zahradnických trhů), dále Hortifarm, Vyznání růžím, Moravia Sport Expo, Olima, Moravská chovatelská výstava a Vánoce Flora. V roce 2017 se uskutečnila unikátní výstava Terakotové armády v pavilonu G, která měla ohromný úspěch podtržený i nemalým ekonomickým přínosem. Všechny tyto akce oživil rovněž atraktivní a pestrý doprovodný program.

V roce 2017 navštívilo všechny výstavy, veletrhy a jiné akce pořádané nejen naší společností v areálu Výstaviště Flora Olomouc, a.s. celkem 359 367 osob.

Výstaviště Flora Olomouc, a.s. vykazuje za vlastní výstavní a veletržní činnost tyto výsledky:

UKAZATEL	HODNOTA 2016	HODNOTA 2017
počet akcí	14	15
prodaná plocha v m ²	18 572	18 024
počet vystavovatelů	1 828	1 474
počet návštěvníků	125 444*	118 495* (*pouze platící)

Klíčový podíl na výkonech výstavnického úseku má každoročně tzv. zelený program výstaviště, což jsou výstavy, veletrhy, přehlídky a trhy, které se pravidelně konají na jaře, v létě a na podzim a představují návštěvníkům šlechtitelskou, zahradnickou, ovocnářskou a zelinářskou produkci v jejich vegetačních a sklizňových obdobích. Výstavy a veletrhy s touto tematikou jsou situovány ve všech přístupných výstavních pavilonech ve Smetanových sadech, také na volných výstavních plochách a ve sbírkových sklenících.

FLORA OLOMOUC, jarní etapa / 20. - 23. 4. 2017

Projekt hlavní expozice v pavilonu A, nesoucí název „Tajemná tvář světa“, zpracovala renomovaná floristka Jarmila Pejpalová. Ústředním prvkem byl čínský drak letící nad horou porostlou stromy, kvetoucími keři a květinami. Uvnitř skály byla v záplavě růžových květů třešňi a cibulovin čajovna, jejíž atmosféru dokreslovaly siluety gejš s květinovými šperky. Spojovacím prvkem expozice byly masky z koutů celého světa. Jednotlivá zastavení návštěvníky přenesla na vesnický masopust, benátský karneval, mezi africké domorodce či do divadla. Ve spolupráci se Svazem květinářů a floristů ČR byla připravena tradiční floristická soutěž, tentokrát s tématem „Avatar - fantazie inspirovaná thajskou a asijskou přírodou“. V kategorii Junior soutěžící připravili kytice, v kategorii Senior pak prostorové aranžmá.

Zdařilá byla také expozice Thajského království, které se tentokrát stalo hlavní partnerskou zemí. První den výstavy byl připraven i kulatý stůl za účasti členů Hospodářské komory Olomouckého kraje.

Český zahrádkářský svaz připravil v pavilonu C expozici „Kamufláž k přežití“, doplněnou o poradnu pro pěstitele a zahrádkáře.

V pavilonu E byla opět ve dvouletém cyklu připravena expozice bonsajů. Téma „Zahrada přitlumené elegance“ Wabi sabi představila firma Bonsaj museum Isabelia. Spolu s prodejem byla pro návštěvníky připravena i poradenská činnost.

V důsledku zavedení systému EET došlo k úbytku vystavovatelů. Slovenští vystavovatelé, kteří byli našimi dlouholetými partnery, účast zrušili a možnosti budoucí spolupráce jsou omezené. Na celkovém hospodářském výsledku se negativně projevila i snížená návštěvnost v důsledku nepříznivého počasí v prvních dvou dnech výstavy. Výstavu navštívilo 50 752 platících návštěvníků, výstavní plocha činila 3 044 m² a představilo se na ní celkem 48 vystavovatelů.

HORTIFARM / 20. - 23. dubna 2017

Oblíbený veletrh drobné zahradnické mechanizace, nářadí a potřeb, závlahové techniky, zahradních staveb i prvků architektury jak pro profesionální, tak občanské využití doprovodil i tentokrát jarní etapu výstavy Flora Olomouc, a to v pavilonech G, H a na venkovních plochách Smetanových sadů.

Veletrh Hortifarm se konal na výstavní ploše 377 m² za účasti 21 vystavovatelů.

FLORA OLOMOUC, letní etapa / 17. - 20. srpna 2017

Ústřední expozice výstavy projektovaná profesorem Ivarem Otrubou s názvem „Setkání v rajské zahradě“ byla inspirována Starým zákonem a knihou Genesis. Návštěvníkům nabídla záplavu letních květů i nové poznatky a vědomosti. Téma „Léčivá síla stromů“ expozičně pojalo Sdružení pěstitelů a zpracovatelů léčivých, aromatických a kořeninových rostlin PELERO CZ.

V pátek 18. srpna byla připravena večerní prohlídka tajuplně nasvícené květinové expozice. Pásmo veršů Jana Skácela v podání Hany Maciuchové a Alfreda Strejčka doprovodil Hanácké kvartet členů Moravské filharmonie Olomouc.

Svaz školkařů představil expozici okrasných dřevin v pavilonu B, expozice Českého zahrádkářského svazu s názvem „Plevele – přátelé a nepřátelé zahrádkáře“ byla k vidění v pavilonu C.

V pavilonu E čekala návštěvníky expozice čínského Kunmingu, coby partnerského města Statutárního města Olomouc, a provincie Yunnan, partnerského regionu Olomouckého kraje.

Unikátní výstava Terakotová armáda – Odkaz prvního čínského císaře se konala v pavilonu G. Návštěvníci nahlédli do hrobky prvního čínského císaře Čchin Š'-chuang-ti s replikami hliněných soch vojáků a koní v životní velikosti.

Výročí 150 let od obnovení Rudolfovy aleje po prusko-rakouské válce připomněla samostatná expozice v pavilonu H. V sobotu 19. srpna se v aleji návštěvníkům představily desítky veteránských automobilů a motocyklů v rámci vzpomínkového setkání, pod názvem IV. Svatokopecký okruh.

Pro návštěvníky z řad odborné veřejnosti byl ve spolupráci se Svazem zakládání a údržby zeleně připraven Seminář o smíšených výsadbách.

Výstavu navštívilo 28 625 platících návštěvníků, výstavní plocha činila 1 340 m² a představilo se na ní celkem 55 vystavovatelů.

VYZNÁNÍ RŮŽÍM / 17. - 20. srpna 2017

Čtvrtý ročník této s úspěchem obnovené přehlídky věnované nekorunované královně květin měl v rámci letní etapy Flory Olomouc své místo opět na galerii pavilonu A, a to na ploše 126 m². Představil zhruba 3 000 růží různých odrůd a druhů původem z Holandska - to vše doplněno bohatým doprovodným programem.

FLORA OLOMOUC, podzimní etapa / 5. - 8. října 2017

Téma 22. ročníku celonárodní výstavy ovoce, zeleniny a školkařských výpěstků Flora Olomouc bylo „Návrat ke kořenům“. Představili se zde nejlepší tuzemští pěstitelé z řad členů Zelinářské unie Čech a Moravy a Ovocnářské unie ČR.

Podzimní výstava Flora Olomouc hostila mezinárodní přehlídku ovoce EUROPOM, která se vůbec poprvé konala v ČR a prezentovala národní pěstitele, jejichž sortiment se vymyká nebo neměl dosud šanci se z jakýchkoli důvodů uplatnit v běžné nabídce obchodních řetězců. Velký prostor zde dostaly i krajové odrůdy. Pro návštěvníky byla připravena odborná pomologická poradna. Tato část výstavy vzbudila obrovský zájem i u zahraniční veřejnosti. Byli zde přítomni vystavovatelé i návštěvníci ze 14 evropských zemí.

Český zahrádkářský svaz připravil svou expozici v pavilonu G. Celá expozice i hlavní sobotní program byl směřován k oslavám šedesátého výročí jeho existence. K dispozici byla zájemcům tradiční bezplatná rostlinolékařská poradna a výstava hub s mykologickou poradnou, v sobotu a neděli s přednáškami předních mykologů. Premiérově se konal i 1. ročník floristické soutěže Pohár podzimní Flory, který se uskutečnil ve čtvrtek 5. října v přímém přenosu na podiu v pavilonu A. Soutěž, kterou zaštilil Svaz květinářů a floristů, měla velký úspěch a jistě počítáme s návazností v dalším roce.

Výstavu navštívilo 21 975 platících návštěvníků, výstavní plocha činila 1 770 m² a představilo se na ní celkem 134 vystavovatelů.

ROZKVETLÉ PAMÁTKY / 5. – 15. října 2017

Velkolepost sakrální architektury se během podzimní etapy zahradnické výstavy Flora Olomouc propojila s krásou květinových aranžmá. Pátý ročník úspěšného projektu Rozkvetlé památky vyzdobil květy olomoucké kostely sv. Mořice, sv. Michala, Panny Marie Sněžné, Zvěstování Panny Marie a kapli sv. Jana Sarkandra. Květinová aranžmá připravily mezinárodní týmy floristů – u Panny Marie Sněžné polský florista Tomasz Max Kuczyński a jeho tým za pomoci Střední zahradnické školy Rajhrad. Kostel sv. Mořice Pavla Ginger Strnadlová a floristé z Českého zahrádkářského svazu a Střední školy zemědělské a zahradnické Olomouc, kostel Zvěstování Panny Marie Jarmila a Petra Pejpalovy z Floraservisu Praha a tým Střední zahradnické školy Litomyšl, kaple sv. Jana Sarkandra tým Slovenskej asociácie kvetinarov a floristov a floristé z Mendelovy univerzity v Brně, u sv. Michala Klára Franc Vavříková ze společnosti Henri Design a tým střední odborné školy Praha – Jarov. Projekt Rozkvetlé památky 2017 se konal pod záštitou ministra zemědělství Mariana Jurečky, Ministerstva kultury České republiky, primátora Olomouce Antonína Staňka, olomouckého arcibiskupa Jana Graubnera a hejtmana Olomouckého kraje Ladislava Oklešťka.

OLIMA / 5. - 8. října 2017

Festival gastronomie a nápojů Olima nabídl návštěvníkům výstaviště osvědčené taháky v podobě Dnů moravských vín s řízenými degustacemi vedenými zkušenými odborníky-sommeliéry či soutěže cukrářů a kuchařů Olima Cup. Budoucí i současní mistři kuchařského řemesla připravovali inovativní pokrmy, jejichž hlavní surovinou je vepřová krkovice bez kosti. Mladí cukráři si vyzkoušeli zdobení dortu na téma halloween, jejich zkušenější kolegové pak chystali slavnostní dorty s touto tematikou. Soutěží otevřenou pro každého předem přihlášeného zájemce bylo vyřezávání dýní a také tvorba květinové kompozice na libovolné téma. Součástí Olimy byl rovněž 13. ročník Grand Prix ovocných destilátů Flora košť s 271 soutěžními vzorky domácích pálenek různých druhů. Championem Flora koštu se nakonec stala hruškovice Miroslava Vaculíka z Vřesovic.

Festival se konal na výstavní ploše 369 m² a za účasti 54 vystavovatelů.

JARNÍ, LETNÍ, PODZIMNÍ ZAHRADNICKÉ TRHY

Tradičním a návštěvníky vyhledávaným souputníkem všech zahradnických výstav jsou prodejní zahradnické trhy, které představují v daném oboru největší a nejlépe zásobenou tržnici s výpěstky sezonních květin, okrasných rostlin, školkařiny, semen, cibulí, hlíz, sazenic, hrnkových, balkonových, záhonových květin, léčivých a kořenových rostlin, skalniček, školkařských ovocných i okrasných rostlin, pomocného zahradnického materiálu, zahradní mechanice, nářadí a potřeb, závlahové techniky, prvků zahradní architektury a podobně. Příjmy z pořádání zahradnických trhů za rok 2017 činily celkem 8 978 tis. Kč, tj. 23,88 % celkových výnosů výstavnického úseku. Jsou stále ekonomicky nejsilnějším činitelem ekonomiky výstavnického úseku společnosti a již druhým rokem se pohybují prakticky ve stejné výši.

Jarní trhy se konaly na výstavní ploše 2 687 m² za účasti 244 vystavovatelů, plocha letních trhů činila 1 340 m² (153 vystavovatelů) a plocha podzimních trhů 1 380 m² (163 vystavovatelů).

Stěžejní zelené výstavy doplňuje další výstavnický program v režii výstavnického úseku, jehož jednotlivé akce patří k důležitým pilířům dění na olomouckém výstavišti a představují nezanedbatelný návštěvnícký, společenský i ekonomický potenciál.

TOURISM EXPO / 10. - 11. února 2017

Dvaadvacátý ročník výstavy a veletrhu služeb, cestovního ruchu a aktivního životního stylu, nabídl aktuální přehled domácích a zahraničních dovolených, poznávacích a léčebných pobytů s akcentem nabídek jednotlivých měst a obcí, regionů a mikroregionů především z Moravy, Čech, Slovenska a Polska. Výstava odstartovala vyhlášením výsledků již čtvrtého ročníku ankety 7 divů Olomouckého kraje, doplněné o obrazovou prezentaci vítězných míst. Součástí veletrhu byl cestovatelský festival „Kolem světa“ v pavilonu E, kde probíhaly tematické přednášky a besedy zkušených cestovatelů, komentované projekce a promítání dokumentárního

životopisného filmu Století slavného českého cestovatele Miroslava Zikmunda. Netradiční gastronomický zážitek přinesl návštěvníkům Extrem food festival s přehlídkou a ochutnávkou exotické, hmyzí a šnečí kuchyně. Nechyběl tradiční závod v parkovém orientačním běhu Olomoucký kufřík, ukázky adrenalinových aktivit, taneční vystoupení, biketriálové exhibice či závěrečné losování vstupenek o hodnotné ceny včetně zahraničních zájezdů. Pro návštěvníky výstavy byla ve spolupráci se společností Minitrans provozována vyhlídková jízda turistickým vláčkem po areálu výstaviště a památkách města. Atraktivní doprovodný program veletrhu zpestřil koncert a autogramiáda populárního zpěváka Voxela. Výstavu navštívilo 2 569 návštěvníků, výstavní plocha činila 861 m² a představilo se na ní 43 vystavovatelů, z toho 3 zahraniční.

FOR MODEL / 10. - 12. března 2017

Čtrnáctý ročník prodejní výstavy modelů a sběratelství For Model nabídl návštěvníkům širokou škálu modelů, hraček i sběratelských předmětů z nejrůznějších oblastí lidské činnosti. Modelářská část výstavy zahrnovala expozice historických bitevních lodí, letadel, ponorek, automobilů, železniční i bojové techniky. Přímo v akci se návštěvníkům předvedly dálkově ovládané RC nákladní automobily, letadla, vrtulníky, coptry a také lodní modely v instalovaném bazénku. Pavilon E opět ovládla samostatná expozice vláček a svět železnic.

Sběratelská část zahrnovala výstavu numismatiky, různých kuriozit (velikonoční vajíčka, pivní podtácky, hokejové puky), ale i roubených chalup, modelů hradů a zámků aj.

Zbyl také prostor pro prezentaci muzejních exponátů - modely hasičských aut z muzea v Čechách pod Kosířem, sbírku radiopřijímačů z litovelského muzea, sbírku seker z Muzea řemesel v Konici, otisky pečeti obcí a sbírku gilotin z přerovského muzea. Velkým lákadlem byly staré deskové hry. Výstavu doplnil prodej hraček a stavebnic, včetně originální české stavebnice Gecco.

Specialitami 15. ročníku výstavy byly přehlídka raketomodelářského klubu či model obrněného vozu z první světové války ve skutečné velikosti. Novinkou byla herní zóna s konzolovými a počítačovými hrami. V sobotu výstavu oživili cospayeri, lidé jejichž koníčkem je napodobovat postavy z pohádek, komiksů či počítačových her pomocí kostýmů, líčení a masek.

V tomto roce jsme zaznamenali návštěvníký rekord, celkem 13 498 návštěvníků (12 928 platících návštěvníků a 500 držitelů volných a VIP vstupenek). Výstavní plocha činila 1 955 m² a představilo se na ní celkem 117 vystavovatelů.

MORAVIA SPORT EXPO / 23. - 24. června 2017

Veletrh aktivního a zdravého životního stylu Moravia Sport Expo pořádaný při příležitosti konání Mattoni ½Maratonu Olomouc, který měl zde prezentační místo, nabídl návštěvníkům bohatý doprovodný program i zajímavé prezentace běhu a dalších populárních sportů. Prodejci sportovních potřeb na něm představili své novinky a akční slevy.

Součástí akce se stal Veletrh sportovních oddílů, který se konal pod patronací Statutárního města Olomouc a představil možnosti sportovního vyžití v Olomouci a okolí nejen pro děti mládež. Doprovodný program byl opět bohatý. Svou činnost zde představily zejména prezentující se sportovní oddíly a kluby. Návštěvníky seznámily hravou formou s ukázkami známých i méně známých sportů. Součástí programu byla také štafeta vozíčkářů a prezentace aktivit Tyfloservisů a Pevnosti poznání. Byly připravené besedy a autogramiády se známými osobnostmi, které zavítaly na olomoucký 1/2Maraton, jako například kardiolog Jan Pirk, rekordmanka Eva Vrabcová, ultramaratonec Štěpán Dvořák, či někteří z elitních afrických závodníků.

Veletrh navštívilo přes 10 000 návštěvníků (vstup byl zdarma), výstavní plocha činila 775 m², plocha předváděcí pak 1 640 m². Představilo se zde 88 vystavovatelů.

TERAKOTOVÁ ARMÁDA / 17. srpna - 24. září 2017

Společně s letní etapou Flory Olomouc byla v pavilonu G Výstaviště Flora zahájena unikátní výstava hliněných soch čínských vojáků v životní velikosti – Terakotová armáda, která probíhala až do 24. září. Kromě 70 soch terakotových válečníků mohl každý návštěvník této čínské kulturní památky nahlédnout do hrobky prvního čínského císaře Čchin Š-chuang-ti, sjednotitele Číny, jehož terakotová armáda je označována za „osmý div světa“. Návštěvníci mohli rovněž zhlédnout zajímavý dokument, který se pokusil objasnit vznik a vývoj této armády. Součástí výstavy byl i prodej tematických suvenýrů. Zájem o výstavu projevil zejména základní a střední školy z Olomouckého a Moravskoslezského kraje, ale i různé spolky, kongresy a široká veřejnost. Celková návštěvnost výstavy čítala 6 164 platících návštěvníků (mimo návštěvníky letní etapy výstavy Flora Olomouc), akce se bezesporu zařadila mezi zajímavé a úspěšné projekty roku 2017.

MORAVSKÁ CHOVATELSKÁ VÝSTAVA / 27. - 28. října 2017

Ve spolupráci s Českým svazem chovatelů, Krajským sdružením Olomouckého kraje, se v pavilonu A a přilehlých venkovních plochách areálu Výstaviště Flora Olomouc uskutečnil první ročník Moravské chovatelské výstavy, který navázal na tradici olomouckých národohospodářských a zemědělských výstav z 30. a 40. let minulého století. Z novější historie pak na chovatelskou výstavu Mláďata, která se v roce 2015 konala na

olomouckém výstavišti poprvé. Počítáme s tím, že výstava Mláďata a Moravská chovatelská výstava se budou na olomouckém výstavišti střídat ve dvouleté periodicitě.

Výstava drobných zvířat – králíci, holubi, hrabavá a vodní drůbež, poskytla chovatelům prostor představit návštěvníkům i jejich chovatelské výsledky. Cílem projektu byla prezentace oboru drobných hospodářských zvířat jako součásti zemědělství, podpora rozvoje chovatelské činnosti, výchova mladých chovatelů a rozvíjení jejich vztahu k drobnému zvířectvu. Z celkového počtu 250 chovatelů se na akci představilo 50 mladých vystavovatelů. Největší pozornosti se těšila králíkářská sekce, která zahrnovala celkem 440 králíků v 34 plemenech. Horní patro pavilonu patřilo expozici holubů, která čítala celkem 170 kusů (21 plemen) a rovněž drůbeži, která byla zastoupena celkem 32 plemeny vodní i hrabavé drůbeže (husy, kachny, slepice, kohouti). Součástí doprovodného programu byly oblíbené závody zvané Králíčí hop. Celkový počet vystavených zvířat činil 2 000 ks na celkové výstavní ploše 3 500 m². Výstava měla nadprůměrnou návštěvnost, přišlo 4 311 návštěvníků, pozitivní ohlasy měla akce jak od vystavovatelů a posuzovatelů, tak i od návštěvníků akce.

VÁNOCE FLORA / 15. - 20. prosince 2017

Vánoční trhy Vánoce Flora v pavilonu A a na přilehlých venkovních plochách završují každoročně naši výstavní a veletržní sezonu. V roce 2017 se konaly už po sedmatřicáté a návštěvníci na ně měli vstup zdarma. Letos jsme si dali záležet na vánoční výzdobě a vytvoření pravé vánoční atmosféry. Přispěla k tomu i soutěž dětí mateřských a základních škol v Olomouci ve zdobení vánočních stromečků, která byla pořádána ve spolupráci se Statutárním městem Olomouc.

Návštěvníci se mohli opět těšit na nákup vánočních stromků, kaprů, vánočních vazeb, ozdob, dekorací a baněk včetně ručně malovaných, dekorativní sklo, skleněné svícny, svíčky, jmelí, rostlinný materiál, sušené květiny i krajkové háčkované ozdoby na stromek. Nechyběly tradiční sváteční pochoutky v podobě vánočního cukroví a koláčů, vánočních koktejlů a punčů, medoviny, sýrů nebo zabijačkových produktů. Návštěvníci mohli ochutnat belgickou čokoládu i dominikánskou kávu.

Doprovodný program obstaraly ukázky vánočního aranžování a rukodělných prací, keramická dílnička pro děti a fotokoutek. Děti si mohly procvičit svou fantazii i motoriku s hrací stěnou T-wood. V sobotu odpoledne se uskutečnil vánoční koncert v režii „Charita dětem Litomyšl“, který moderovala Jana Chládková. Vystoupení úspěšné dvojice Karla Kahovce a Marie Pojkarové doplnilo vystoupení dětí z dětských domovů. Autorským čtením a autogramiádou zpestřila program spisovatelka Markéta Harasimová. Prostor pro představení zde našli i baletní studio MDO, Kašpárkova říše, speciální škola sv. Voršila, pěvecký sbor Fusion, Malá Hanačka Slatinice aj.

Venkovní plochu před pavilonem A oživila dřevěná salaš obydlená živými zvířaty zapůjčenými z olomoucké ZOO. Výstavní plocha činila 556 m² a představilo se na ní celkem 104 vystavovatelů.

TULLN, Rakousko / 27. července – 12. září 2017

Také v roce 2017 - stejně jako v předchozích letech - realizoval pracovní tým olomouckého výstaviště sestavený ze zaměstnanců výstavnického, zahradnického a technického úseku, v rámci největšího zahradnického veletrhu Gartenbaumesse v rakouském Tullnu, náročnou zakázku, a to celou hlavní expozici v Donauhalle.

VÝSLEDKY HOSPODAŘENÍ VÝSTAVNICKÉHO ÚSEKU (v tis. Kč)

POLOŽKA	ROK 2015	ROK 2016	ROK 2017
provozní náklady	27 605	27 212	32 449
odpisy majetku	3 545	3 582	3 599
vnitropodnikové náklady	1 682	2 003	2 329
NÁKLADY CELKEM	32 832	32 797	38 377
provozní výnosy	33 629	33 898	37 329
vnitropodnikové výnosy	95	302	261
VÝNOSY CELKEM	33 724	34 200	37 590
HOSP. VÝSLEDEK ÚSEKU	892	1 402	-787

4. 3. HOSPODÁŘSKÁ ČINNOST - TECHNICKÉ ZAJIŠTĚNÍ PROVOZU A SPRÁVA

OPRAVY A ÚDRŽBA

Vzhledem k příznivým klimatickým podmínkám bylo v lednu ve Smetanových sadech zprovozněno přírodní kluziště, které se setkalo s velkým zájmem veřejnosti.

V areálu rozárie a botanické zahrady se před zahájením sezony prováděly opravy komunikací a cihelných zídek především v Gruzínské zahradě, dále byly zakoupeny a instalovány dva venkovní litinové grily, které mohou návštěvníci užívat. Zrušením mobilních WC a zprovozněním nového sanitárního kontejneru v rozáriu došlo k podstatnému navýšení komfortu pro návštěvníky. Průběžně byla řešena oprava technologie podzemní strojovny vodních nádrží.

Na základě pachtovní smlouvy užívá od začátku roku Výstaviště Flora parkoviště pro osobní vozidla a autobusy v blízkosti ulice Poupětova. Vzhledem k tomu, že parkoviště je zpoplatněné, byly instalovány a zprovozněny dva parkovací automaty.

V druhé polovině roku pokračovaly III. etapou opravy starého palmového skleníku - oranžerie. Tato etapa stavebních úprav zahrnovala provádění vnějších i vnitřních omítek, montáž elektroinstalace s výjimkou osvětlovacích těles, dokončení rozvodů ústředního vytápění, zhotovení plynové přípojky, výrobu replik pěti oken a výrobu vnitřních dveří. Dále byla provedena montáž dřevěného podhledu včetně obvodových lišt, dodávka a montáž vzduchotechniky, zhotovení venkovní drenáže a hydroizolaci chemickou injektáží.

V průběhu celého roku se řešilo postupné odstraňování uplatňovaných reklamačních závad se zhotovitelem stavby pavilonu „A“, dostavby a správní budovy s restaurací, společností GEMO Olomouc. Největším problémem byly stále se opakující praskliny a deformace anhydritových podlah v dostavbě pavilonu, a to v 1. NP i 2. NP a ve foyer pavilonu „A“. Z tohoto důvodu byl objednan znalecký posudek u brněnské pobočky Technického a zkušebního ústavu stavebního. Na základě znaleckého posudku řešila celou záležitost se zhotovitelem a investory advokátní kancelář Bezucha, Klimeš, Stratil.

Na základě smlouvy s Magistrátem města Olomouce je prováděna správa a údržba městských parků, botanické zahrady a rozárie. Jedná se zejména o tyto činnosti:

- provoz veřejného osvětlení
- údržbu komunikací (splachování, zametání, opravy)
- obnovu dopravního značení cyklistických stezek
- instalaci a údržbu mobiliáře
- správu a údržbu dětských hřišť
- údržbu vodních ploch a provoz fontán
- dopravu a likvidaci odpadů

V rámci postupné rekonstrukce veřejného osvětlení v sadech přecházíme, zejména z důvodů úspor elektrické energie, průběžně na světelné zdroje LED. V prostoru před pavilonem „G“ byly vytvořeny nové květinové záhony. Nedílnou součástí jsou nově zhotovené chodníky z minerálně zpevněného kameniva a dodláždění stávající komunikace zámkovou dlažbou.

V souladu s projektovou dokumentací „Zajištění stability podzemních chodeb ve Smetanových sadech“ a za účasti společnosti dokumentující archeologické památky, probíhaly v závěru roku stavební práce v podzemních chodbách. Byly řešeny také průzkumné práce a zdokumentování dalších podzemních chodeb a krytů civilní obrany ve spolupráci se speleologickou společností.

Technický úsek zajišťoval na základě objednávky pro odbor životního prostředí Magistrátu města Olomouce demontáž herních prvků a sestav rušených dětských hřišť, zprovoznění a roční běžnou údržbu automatického závlahového systému na Dolním náměstí v Olomouci, instalaci mobiliáře a pružinových houpadel v lokalitě Aso parku, opravu laviček v rozáriu a botanické zahradě a doplnění laviček na dětském hřišti v Čechových sadech. V areálu „malého dvora“ bylo prováděno v polovině roku vybudování nové dešťové a splaškové kanalizace. Splašková kanalizace je částečně gravitační a na ní navazující tlaková. Dešťové srážky jímáme v akumuláční nádrži a využíváme pro zálivku. Součástí investice byly terénní úpravy plochy u palmového skleníku, včetně zhotovení štěrkového trávníku.

Technický úsek zabezpečuje také vnitropodnikové služby na základě požadavků výstavnického a zahradnického úseku. Jedná se zejména o spoluzajištění výstavních akcí.

CELKOVÝ OBJEM POŘÍZENÉHO DLOUHODOBÉHO HMTNÉHO A NEHMOTNÉHO MAJETKU V ROCE 2017**4 147 977,- Kč****DLOUHODOBÝ NEHMOTNÝ MAJETEK A OCENITELNÁ PRÁVA****417 196,- Kč**

- grafický manuál
- software Septim
- rozšíření pokladního a vstupenkového systému

113 060,- Kč
40 050,- Kč
264 086,- Kč**DLOUHODOBÝ HMTNÝ INVESTIČNÍ MAJETEK****POZEMKY A STAVBY:****1 311 367,- Kč**

- plynová přípojka v TS vč. plynového kotle
- rekonstrukce oranžerie III. etapa
- parkovací automaty – parkoviště ČD
- projekt obnovy rozária
- rozvod inženýrských sítí SS (k pokladnám)
- vsakovací jímka SS
- kanalizace MD
- projekty - oplocení ul. Vídeňská, domek č. 13 na rozáriu

297 713,- Kč
416 713,- Kč
237 767,- Kč
195 000,- Kč
82 744,- Kč
17 479,- Kč
46 951,- Kč
17 000,- Kč**STROJE, ZAŘÍZENÍ A DOPRAVNÍ PROSTŘEDKY:****1 991 285,- Kč**

- travní sekačka
- automobil Caddy ZÚ
- automobil Caddy TÚ
- rypadlo KX61-3GL
- rozšíření kamerového systému
- dokoupení pódia – laminát
- příslušenství k myčce

696 000,- Kč
261 556,- Kč
250 358,- Kč
733 465,- Kč
17 316,- Kč
16 590,- Kč
16 000,- Kč**POŘÍZENÍ DROBNÝCH INVESTIC****ODEPISOVANÝCH 4 ROKY DLE VNITROPODNIKOVÉ SMĚRNICE:****428 129,- Kč**

- výpočetní technika, tiskárny, projektor
- pyramidy 5 ks vč. závlahy
- lešení HAKI
- plynový hřebíkovač
- skládací kostry stolů

276 793,- Kč
106 290,- Kč
22 550,- Kč
12 260,- Kč
10 236,- Kč**VÝSLEDKY HOSPODAŘENÍ TECHNICKÉHO ÚSEKU (v tis. Kč)**

POLOŽKA	ROK 2015	ROK 2016	ROK 2017
provozní náklady	9 156	9 334	10 635
odpisy majetku	799	760	828
vnitropodnikové náklady	83	10	
NÁKLADY CELKEM	10 038	10 104	11 463
provozní výnosy	9 698	10 272	12 123
vnitropodnikové výnosy	1 200	1 096	1 057
VÝNOSY CELKEM	10 898	11 368	13 180
HOSP. VÝSLEDEK ÚSEKU	860	1 264	1 717

4. 4. ÚSEK RESTAURACE

Restaurační úsek se v roce 2017 podařilo stabilizovat a snížit ztrátu tohoto úseku, jak vyplývá z níže uvedené tabulky výsledků. Velmi výrazně se podařilo snížit náklady díky revizi koncepce v roce 2016. Restaurační úsek se zaměřil především na poskytování cateringových služeb při akcích konaných na výstavišti a k poskytování obědového menu pro své zaměstnance a okolní firmy. V průběhu roku byly provedeny personální změny, díky nimž se zkvalitnily poskytované služby, o které je zvýšený zájem. Během letní sezony byly otevřeny stánky s občerstvením na Rudolfově aleji a v rozárium, ale nesplnily očekávaný efekt. Výsledky úseku restaurace v roce 2017 lze vzhledem k vývoji hodnotit pozitivně.

VÝSLEDKY HOSPODAŘENÍ ÚSEKU RESTAURACE (v tis. Kč)

POLOŽKA	ROK 2015	ROK 2016	ROK 2017
provozní náklady	3 857	6 446	6 361
odpisy majetku	131	391	494
vnitropodnikové náklady	196	151	194
NÁKLADY CELKEM	4 184	6 988	7 049
provozní výnosy	1 445	4 139	5 403
vnitropodnikové výnosy	115	596	853
VÝNOSY CELKEM	1 560	4 735	6 256
HOSP. VÝSLEDEK ÚSEKU	- 2 624	- 2 253	-793

4. 5. EKONOMICKÝ ÚSEK A SPRÁVA

Režijní úsek ekonomiky a správy zahrnuje náklady na ředitelství a celý ekonomický úsek. Dále jsou zde účtovány odměny statutárních orgánů, náklady na celopodnikovou propagaci a daňové závazky celé společnosti, které se na jednotlivé úseky nerozpočítávají. Je to zejména daň z příjmů, daň z nemovitosti a zaokrouhlovací rozdíly u DPH. Výsledek úseku každoročně ovlivňuje výše odložené daně, zaokrouhlovací rozdíly, které se v systému přímo na tento úsek účtují.

VÝSLEDKY HOSPODAŘENÍ EKONOMICKÉHO ÚSEKU A SPRÁVY (v tis. Kč)

POLOŽKA	ROK 2015	ROK 2016	ROK 2017
provozní náklady	5 885	8 532	7 475
odpisy majetku	175	197	188
vnitropodnikové náklady	69	311	429
NÁKLADY CELKEM	6 129	9 040	8 092
provozní výnosy	203	190	133
vnitropodnikové výnosy	105	104	89
VÝNOSY CELKEM	308	294	222
HOSP. VÝSLEDEK ÚSEKU	- 5 821	- 8 746	- 7 870

5 PRACOVNÍCI A MZDY

ZAMĚSTNANOST

V roce 2017 se průměrný přepočtený stav zaměstnanců nezměnil.

Celkové počty zaměstnanců a vyplacený objem mzdových prostředků jsou rozepsány v tabulce níže.

Průměrná mzda v roce 2017 činí 22 095,- což je o 496,- vyšší než v roce 2016. I přes mírné zvýšení jsou mzdy ve společnosti velmi nízké a prioritou pro společnost bude, zajistit finanční prostředky na zvýšení mezd zaměstnanců, a to už v průběhu roku 2018.

VÝVOJ ZAMĚSTNANOSTI	KATEGORIE ZAMĚSTNANCŮ		
	THP	DĚLNÍCI	CELKEM
PRŮMĚRNÝ PŘEPOČTENÝ STAV			
r. 2015	30,89	39,31	70,20
r. 2016	32,56	41,97	74,53
r. 2017	34,41	40,12	74,53
PODÍL Z CELKOVÉHO POČTU ZAMĚSTNANCŮ (V %)			
r. 2014	44	56	
r. 2015	43,69	56,31	
r. 2017	46,17	53,83	

MZDY

VÝVOJ MEZD	KATEGORIE ZAMĚSTNANCŮ		
	THP	DĚLNÍCI	CELKEM
VYPLACENÉ MZDY (V TIS. KČ)			
r. 2015	10 350	7 801	18 151
r. 2016	11 022	8 295	19 317
r. 2017	11 603	8 157	19 760
PODÍL Z CELKOVÉHO OBJEMU (V %)			
r. 2014	57,02	42,98	
r. 2015	57,06	42,94	
r. 2017	58,72	41,28	
PRŮMĚRNÁ MĚSÍČNÍ MZDA (KČ)			
r. 2015	27 921,-	16 538,-	21 547,-
r. 2016	28 210,-	16 470,-	21 599,-
r. 2017	28 100,-	16 944,-	22 095,-

PÉČE O ZAMĚSTNANCE

Vnitropodniková směrnice upravuje výhody pro zaměstnance a to především:

- prodloužení dovolené o 1 týden všem zaměstnancům v souladu s § 213, odst. 1 ZP
- na žádost zaměstnance poskytne zaměstnavatel příspěvek na penzijní nebo životní pojištění ve výši 5 % ze mzdy dle mzdového výměru měsíčně
- zaměstnavatel poskytuje bezúročnou půjčku zaměstnanci v tíživé životní situaci, který si o to požádá, v maximální výši 20 000,- Kč
- dále jsou zaměstnancům poskytovány OPP na základě platných směrnic společnosti
- společnost zajišťuje zaměstnancům stravování ve své restauraci v hodnotě 100,- Kč za každou odpracovanou směnu, která trvá minimálně 5 hodin. Příspěvek zaměstnavatele z daňově uznatelných nákladů činí 49,- Kč a ze sociálního fondu 10,- Kč na jedno jídlo

6 HOSPODÁŘSKÉ VÝSLEDKY SPOLEČNOSTI

6. 1. VÝKLAD K UPLYNULÉMU VÝVOJI PODNIKÁNÍ A K FINANČNÍ SITUACI SPOLEČNOSTI

Vážení čtenáři výroční zprávy, dovoluji mi krátké ohlédnutí za uplynulým rokem 2017.

V úvodu mne napadají slova obdobná mému výkladu k vývoji podnikání a situaci společnosti z roku předešlého. Tedy pokračování v řízení společnosti směrem k rozvoji výstavnické činnosti a obnovení parkově výstavního areálu Flory Olomouc. Jednalo se o nemalou řadu pracovních úkolů, činností, akcí a výstav, kterými byl rok 2017 obrazně naplněn až po okraj. Na tomto místě patří velké poděkování spolupracovníkům, vedoucím oddělení a kolegům ve vedení, nejen za řádné plnění svých pracovních úkolů, ale hlavně za poctivé pracovní nadšení. Upřímně vám za to děkuji!

Začátkem roku probíhala v pavilonu A čilá plesová sezóna. Obsazenost tohoto pavilonu prokazuje, že si našel své jedinečné uplatnění. Stěžejní událostí byla jarní etapa Flory Olomouc. Bohužel se uskutečnila za velké nepříznivé počasí s doznívající zimou. Tato skutečnost měla podstatný vliv na propad výnosové části finančního plánu výstavnického úseku. I vzhledem k finanční zátěži, spojené se zajištěním třetího roku udržitelnosti projektu "Rozvoj VFO", bylo v druhé polovině roku nutno přistoupit k opatřením vedoucím k úspoře provozních nákladů a ke snížení pracovních úvazků. Efekt z těchto opatření se částečně projevil v závěru roku. Kalendářium výstav v tomto roce doplnila velmi pěkně navštívená premiéra Moravské chovatelské výstavy. Novinkou bylo i uskutečnění výstavy EUROPOM, která provázela podzimní etapu Flory Olomouc. Tento pomologický svátek se poprvé konal ve východní části Evropy a zúčastnilo se ho 12 zahraničních delegací.

K nejvýraznějším zahradnickým aktivitám v parku patřilo dokončení obnovy Rudolfovy aleje, založení nových cibulovo-letničkových expozičních záhonů a průběžná dosadba stromů. Byl vydán propagační materiál „Průvodce olomouckými parky“. Velká pozornost se věnovala přípravě projektu „Obnovy vegetačních prvků“ včetně provedení zdravotní inventarizace dřevin a mykologickým průzkumem. Do Rozária byly instalovány veřejné grily s posezením a komfort tohoto místa doplnil i dočasně umístěný kontejner se sociálním zázemím. Mezi nejvýznamnější investiční akce patřila realizace další etapy obnovy historické budovy Oranžerie.

V rámci provozu společnosti došlo k zavedení elektronického vstupenkového systému, který umožňuje on-line prodej, zjednodušuje práci pokladním a dává přehled o stavu a kategorii prodaných vstupenek, odbavuje průchodky parkem a průkazy vystavovatelů. Částečné personální změny restauračního úseku vedly k provozní i finanční stabilizaci, k výraznému růstu výnosů a kvality poskytovaných služeb. Výsledky hospodaření jednotlivých úseků společnosti jsou popsány samostatně. Zejména v důsledku výpadku výnosů výstavnického úseku, nebylo dosaženo celkového plánovaného hospodářského výsledku společnosti.

Parkový areál, který v sobě odráží historickou kompozici, ukázky zahradního umění a expozice zahradního výstavnictví, je základem značky FLORA Olomouc. V průběhu roku byla zadána, soutěžena a připravována územní studie výstavního areálu společnosti. Jedná se o základní koncepční materiál budoucí podoby parkově výstavního areálu, řešení logistiky, uspořádání expozičních a výstavních ploch.

Velké poděkování za vzájemnou spolupráci patří akcionáři - městu Olomouc, představenstvu společnosti, dozorčí radě společnosti a všem našim obchodním partnerům.

Ing. Jiří Uhlíř
ředitel společnosti
Výstaviště Flora Olomouc, a.s.

6. 2. ROZVAHA

Minimální závazný výčet informací
podle vyhlášky č. 500/2002 Sb.
ve znění pozdějších předpisů

ROZVAHA v plném rozsahu

ke dni **31.12.2017**

(v celých tisících Kč)

Rok	Měsíc	IČO
2017	12	25848526

Jméno a příjmení, obchodní firma nebo jiný
název účetní jednotky

Výstaviště Flora Olomouc, a.s.

Sídlo nebo bydliště účetní jednotky
a místo podnikání liší-li se od bydliště

Wolkerova 37/17

771 11 Olomouc

Označení a	AKTIVA b	Číslo řádku c	Běžné účetní období			Minulé úč. období
			Brutto 1	Korekce 2	Netto 3	Netto 4
	AKTIVA CELKEM (ř. 02 + 03 + 37 + 74) = ř. 78	001	198 555	-89 334	109 221	114 588
A.	Pohledávky za upsaný základní kapitál	002	0	0	0	0
B.	Dlouhodobý majetek (ř. 04 + 14 + 27)	003	185 156	-89 233	95 923	97 785
B. I.	Dlouhodobý nehmotný majetek (ř. 05 + 06 + 09 + 10 + 11)	004	2 212	-1 458	754	645
B. I. 1.	Nehmotné výsledky výzkumu a vývoje	005	0	0	0	0
2.	Ocenitelná práva (ř. 07 + 08)	006	2 212	-1 458	754	241
2. 1.	Software	007	2 117	-1 368	749	204
2.	Ostatní ocenitelná práva	008	95	-90	5	37
3.	Goodwill	009	0	0	0	0
4.	Ostatní dlouhodobý nehmotný majetek	010	0	0	0	0
5.	Poskytnuté zálohy na dlouhodobý nehmotný majetek a nedokončený dlouhodobý nehmotný majetek (ř. 12 + 13)	011	0	0	0	404
5. 1.	Poskytnuté zálohy na dlouhodobý nehmotný majetek	012	0	0	0	0
2.	Nedokončený dlouhodobý nehmotný majetek	013	0	0	0	404
B. II.	Dlouhodobý hmotný majetek (ř. 15 + 18 + 19 + 20 + 24)	014	182 944	-87 775	95 169	97 140
B. II. 1.	Pozemky a stavby (ř. 16 + 17)	015	148 372	-63 832	84 540	87 931
1. 1.	Pozemky	016	32 355	0	32 355	32 355
2.	Stavby	017	116 017	-63 832	52 185	55 576
2.	Hmotné movité věci a jejich soubory	018	30 152	-23 932	6 220	5 118
3.	Oceňovací rozdíl k nabytému majetku	019	0	0	0	0
4.	Ostatní dlouhodobý hmotný majetek (ř. 21 + 22 + 23)	020	226	-11	215	223
4. 1.	Pěstitecké celky trvalých porostů	021	0	0	0	0
2.	Dospělá zvířata a jejich skupiny	022	0	0	0	0
3.	Jiný dlouhodobý hmotný majetek	023	226	-11	215	223
5.	Poskytnuté zálohy na dlouhodobý hmotný majetek a nedokončený dlouhodobý hmotný majetek (ř. 25 + 26)	024	4 194	0	4 194	3 868
5. 1.	Poskytnuté zálohy na dlouhodobý hmotný majetek	025	0	0	0	0
2.	Nedokončený dlouhodobý hmotný majetek	026	4 194	0	4 194	3 868
B. III.	Dlouhodobý finanční majetek (ř. 28 až 34)	027	0	0	0	0
B. III. 1.	Podíly - ovládaná nebo ovládající osoba	028	0	0	0	0
2.	Zápůjčky a úvěry - ovládaná nebo ovládající osoba	029	0	0	0	0
3.	Podíly - podstatný vliv	030	0	0	0	0
4.	Zápůjčky a úvěry - podstatný vliv	031	0	0	0	0
5.	Ostatní dlouhodobé cenné papíry a podíly	032	0	0	0	0
6.	Zápůjčky a úvěry - ostatní	033	0	0	0	0
7.	Ostatní dlouhodobý finanční majetek (ř. 35 + 36)	034	0	0	0	0
7. 1.	Jiný dlouhodobý finanční majetek	035	0	0	0	0
2.	Poskytnuté zálohy na dlouhodobý finanční majetek	036	0	0	0	0



Handwritten signature and date: 31.12.2017

Označení a	AKTIVA b	Číslo řádku c	Běžné účetní období			Minulé úč. období
			Brutto 1	Korekce 2	Netto 3	Netto 4
C.	Oběžná aktiva (ř. 38 + 46 + 68 + 71)	037	12 092	-101	11 991	15 523
C. I.	Zásoby (ř. 39 + 40 + 41 + 44 + 45)	038	631	0	631	618
C. I. 1.	Materiál	039	448	0	448	469
2.	Nedokončená výroba a polotovary	040	0	0	0	0
3.	Výrobky a zboží (ř. 42 + 43)	041	183	0	183	150
3. 1.	Výrobky	042	0	0	0	0
2.	Zboží	043	183	0	183	150
4.	Mladá a ostatní zvířata a jejich skupiny	044	0	0	0	0
5.	Poskytnuté zálohy na zásoby	045	0	0	0	0
C. II.	Pohledávky (ř. 47 + 57)	046	3 356	-101	3 255	2 835
C. II. 1.	Dlouhodobé pohledávky (ř. 48 až 52)	047	44	0	44	62
1. 1.	Pohledávky z obchodních vztahů	048	0	0	0	0
2.	Pohledávky - ovládaná nebo ovládající osoba	049	0	0	0	0
3.	Pohledávky - podstatný vliv	050	0	0	0	0
4.	Odložená daňová pohledávka	051	0	0	0	0
5.	Pohledávky - ostatní (ř. 53 až 56)	052	44	0	44	62
5. 1.	Pohledávky za společnosti	053	0	0	0	0
2.	Dlouhodobé poskytnuté zálohy	054	0	0	0	0
3.	Dohadné účty aktivní	055	0	0	0	0
4.	Jiné pohledávky	056	44	0	44	62
2.	Krátkodobé pohledávky (ř. 58 až 61)	057	3 312	-101	3 211	2 773
2. 1.	Pohledávky z obchodních vztahů	058	1 849	-101	1 748	1 269
2.	Pohledávky - ovládaná nebo ovládající osoba	059	0	0	0	0
3.	Pohledávky - podstatný vliv	060	0	0	0	0
4.	Pohledávky - ostatní (ř. 62 až 67)	061	1 463	0	1 463	1 503
4. 1.	Pohledávky za společnosti	062	0	0	0	0
2.	Sociální zabezpečení a zdravotní pojištění	063	0	0	0	0
3.	Stát - daňové pohledávky	064	306	0	306	348
4.	Krátkodobé poskytnuté zálohy	065	1 027	0	1 027	1 110
5.	Dohadné účty aktivní	066	0	0	0	0
6.	Jiné pohledávky	067	130	0	130	45
C. III.	Krátkodobý finanční majetek (ř. 69 až 70)	068	0	0	0	0
C. III. 1.	Podíly - ovládaná nebo ovládající osoba	069	0	0	0	0
2.	Ostatní krátkodobý finanční majetek	070	0	0	0	0
C. IV.	Peněžní prostředky (ř. 72 až 73)	071	8 105	0	8 105	12 070
C. IV. 1.	Peněžní prostředky v pokladně	072	165	0	165	70
2.	Peněžní prostředky na účtech	073	7 940	0	7 940	12 000
D.	Časové rozlišení aktiv (ř. 75 až 77)	074	1 307	0	1 307	1 280
D. 1.	Náklady příštích období	075	751	0	751	1 269
2.	Komplexní náklady příštích období	076	0	0	0	0
3.	Příjmy příštích období	077	556	0	556	11

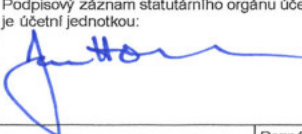
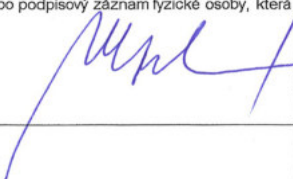


Iř. Svobody 31, 772 00 OLOMOUČ

Handwritten signature and initials

Označení	PASIVA	Číslo řádku	Stav v běžném účetním období	Stav v minulém účetním období
a	b	c	5	6
	PASIVA CELKEM (ř. 79 + 101 + 141) = ř. 001	078	109 221	114 588
A.	Vlastní kapitál (ř. 80 + 84 + 92 + 95 + 99 + 100)	079	94 406	98 127
A. I.	Základní kapitál (ř. 81 až 83)	080	107 000	107 000
A. I. 1.	Základní kapitál	081	107 000	107 000
	2. Vlastní podíly (-)	082	0	0
	3. Změny základního kapitálu	083	0	0
A. II.	Ážio a kapitálové fondy (ř. 85 + 86)	084	3 230	3 230
A. II. 1.	Ážio	085	3 191	3 191
	2. Kapitálové fondy (ř. 87 až 91)	086	39	39
	2. 1. Ostatní kapitálové fondy	087	39	39
	2. Oceňovací rozdíly z přecenění majetku a závazků (+/-)	088	0	0
	3. Oceňovací rozdíly z přecenění při přeměnách obchodních korporací (+/-)	089	0	0
	4. Rozdíly z přeměn obchodních korporací (+/-)	090	0	0
	5. Rozdíly z ocenění při přeměnách obchodních korporací (+/-)	091	0	0
A. III.	Fondy ze zisku (ř. 93 + 94)	092	1 350	1 411
A. III. 1.	Ostatní rezervní fondy	093	851	851
	2. Statutární a ostatní fondy	094	499	561
A. IV.	Výsledek hospodaření minulých let (+/-) (ř. 96 až 98)	095	-13 514	-8 085
A. IV. 1.	Nerozdělený zisk minulých let	096	0	0
	2. Neuhrazená ztráta minulých let (-)	097	-12 826	-7 397
	3. Jiný výsledek hospodaření minulých let (+/-)	098	-688	-688
A. V.	Výsledek hospodaření běžného účetního období (ř. 01 - 80 - 84 - 92 - 95 - 100 - 101 - 141) = ř. 55 výkazu zisku a ztráty v plném rozsahu	099	-3 660	-5 430
A. VI.	Rozhodnuto o zálohové výplatě podílu na zisku	100	0	0
B + C	CIZÍ ZDROJE (ř. 102 + 107)	101	13 873	15 577
B.	Rezervy (ř. 103 až 106)	102	0	0
B. 1.	Rezerva na důchody a podobné závazky	103	0	0
	2. Rezerva na daň z příjmů	104	0	0
	3. Rezervy podle zvláštních právních předpisů	105	0	0
	4. Ostatní rezervy	106	0	0
C.	Závazky (ř. 108 + 123)	107	13 873	15 577
C. I.	Dlouhodobé závazky (ř. 109 + (112 až 119))	108	9 684	10 517
C. I. 1.	Vydané dluhopisy (ř. 110 + 111)	109	0	0
	1. 1. Vyměnitelné dluhopisy	110	0	0
	2. Ostatní dluhopisy	111	0	0
	2. Závazky k úvěrovým institucím	112	5 442	6 065
	3. Dlouhodobé přijaté zálohy	113	0	0
	4. Závazky z obchodních vztahů	114	0	0
	5. Dlouhodobé směnky k úhradě	115	0	0
	6. Závazky - ovládaná nebo ovládající osoba	116	0	0
	7. Závazky - podstatný vliv	117	0	0
	8. Odložený daňový závazek	118	4 242	4 452
	9. Závazky - ostatní (ř. 120 až 122)	119	0	0
	9. 1. Závazky ke společníkům	120	0	0
	2. Dohadné účty pasivní	121	0	0
	3. Jiné závazky	122	0	0

Označení	PASIVA	Číslo řádku	Stav v běžném účetním období	Stav v minulém účetním období
a	b	c	5	6
C. II.	Krátkodobé závazky (ř. 124 + (127 až 133))	123	4 189	5 060
C. II. 1.	Vydané dluhopisy (ř. 125 + 126)	124	0	0
1. 1.	Vyměnitelné dluhopisy	125	0	0
2.	Ostatní dluhopisy	126	0	0
2.	Závazky k úvěrovým institucím	127	0	0
3.	Krátkodobé přijaté zálohy	128	50	0
4.	Závazky z obchodních vztahů	129	836	1 690
5.	Krátkodobé směnky k úhradě	130	0	0
6.	Závazky - ovládaná nebo ovládající osoba	131	0	0
7.	Závazky - podstatný vliv	132	0	0
8.	Závazky - ostatní (ř. 134 až 140)	133	3 303	3 369
8. 1.	Závazky ke společníkům	134	0	0
2.	Krátkodobé finanční výpomoci	135	0	0
3.	Závazky k zaměstnancům	136	1 315	1 292
4.	Závazky ze sociálního zabezpečení a zdravotního pojištění	137	712	794
5.	Stát - daňové závazky a dotace	138	152	168
6.	Dohadné účty pasivní	139	1 074	1 115
7.	Jiné závazky	140	50	0
D.	Časové rozlišení pasiv (ř. 142 + 143)	141	942	884
D. 1.	Výdaje příštích období	142	0	0
2.	Výnosy příštích období	143	942	884

Sestaveno dne: 27.03.2018		Podpisový záznam statutárního orgánu účetní jednotky nebo podpisový záznam fyzické osoby, která je účetní jednotkou: 	
Právní forma účetní jednotky: Akciová společnost	Předmět podnikání: Údržba městských parků Výstavnická činnost	Poznámka: 	



6. 3. VÝKAZ ZISKU A ZTRÁTY

Minimální závazný výčet informací podle vyhlášky č. 500/2002 Sb. ve znění pozdějších předpisů

VÝKAZ ZISKU A ZTRÁTY v plném rozsahu

ke dni **31.12.2017**

(v celých tisících Kč)

Rok	Měsíc	IČO
2017	12	25848526

Jméno a příjmení, obchodní firma nebo jiný název účetní jednotky

Vystaviště Flora Olomouc, a.s.



Sídlo nebo bydliště účetní jednotky a místo podnikání liší-li se od bydliště

Wolkerova 37/17

771 11 Olomouc

Označení a	TEXT b	Číslo řádku c	Skutečnost v účetním období	
			běžném 1	minulém 2
I.	Tržby z prodeje výrobků a služeb	01	65 679	60 672
II.	Tržby za prodej zboží	02	3 011	2 061
A.	Výkonová spotřeba (ř. 04 až 06)	03	36 785	32 459
A. 1.	Náklady vynaložené na prodané zboží	04	1 346	765
A. 2.	Spotřeba materiálu a energie	05	12 970	13 618
A. 3.	Služby	06	22 469	18 076
B.	Změna stavu zásob vlastní činnosti (+/-)	07	0	0
C.	Aktivace (-)	08	0	-751
D.	Osobní náklady (ř. 10 + 11)	09	32 038	31 168
D. 1.	Mzdové náklady	10	23 975	23 337
D. 2.	Náklady na sociální zabezpečení, zdravotní pojištění a ostatní náklady (ř. 12 + 13)	11	8 063	7 831
D. 2.1.	Náklady na sociální zabezpečení a zdravotní pojištění	12	7 430	7 236
D. 2.2.	Ostatní náklady	13	633	595
E.	Úpravy hodnot v provozní oblasti (ř. 15 + 18 + 19)	14	5 969	6 014
E. 1.	Úpravy hodnot dlouhodobého nehmotného a hmotného majetku (ř. 16 + 17)	15	6 057	5 985
E. 1.1.	Úpravy hodnot dlouhodobého nehmotného a hmotného majetku - trvalé	16	6 057	5 985
E. 1.2.	Úpravy hodnot dlouhodobého nehmotného a hmotného majetku - dočasné	17	0	0
E. 2.	Úpravy hodnot zásob	18	0	0
E. 3.	Úpravy hodnot pohledávek	19	-88	29
III.	Ostatní provozní výnosy (ř. 21 až 23)	20	3 311	2 639
III. 1.	Tržby z prodeje dlouhodobého majetku	21	36	0
III. 2.	Tržby z prodeje materiálu	22	388	537
III. 3.	Jiné provozní výnosy	23	2 888	2 102
F.	Ostatní provozní náklady (ř. 25 až 29)	24	896	946
F. 1.	Zůstatková cena prodaného dlouhodobého majetku	25	0	0
F. 2.	Zůstatková cena prodaného materiálu	26	0	0
F. 3.	Daně a poplatky	27	519	574
F. 4.	Rezervy v provozní oblasti a komplexní náklady příštích období	28	0	0
F. 5.	Jiné provozní náklady	29	376	372
*	Provozní výsledek hospodaření (+/-) [ř. 01 + 02 - 03 - 07 - 08 - 09 - 14 + 20 - 24]	30	-3 686	-4 465

Označení a	TEXT b	Číslo řádku c	Skutečnost v účetním období	
			běžném 1	minulém 2
IV.	Výnosy z dlouhodobého finančního majetku - podíly (ř. 32 + 33)	31	0	0
IV. 1.	Výnosy z podílů - ovládaná nebo ovládající osoba	32	0	0
IV. 2.	Ostatní výnosy z podílů	33	0	0
G.	Náklady vynaložené na prodané podíly	34	0	0
V.	Výnosy z ostatního dlouhodobého finančního majetku (ř. 36 + 37)	35	0	0
V. 1.	Výnosy z ostatního dlouhodobého finančního majetku - ovládaná nebo ovládající osoba	36	0	0
V. 2.	Ostatní výnosy z ostatního dlouhodobého finančního majetku	37	0	0
H.	Náklady související s ostatním dlouhodobým finančním majetkem	38	0	0
VI.	Výnosové úroky a podobné výnosy (ř. 40 + 41)	39	1	5
VI. 1.	Výnosové úroky a podobné výnosy - ovládaná nebo ovládající osoba	40	0	0
VI. 2.	Ostatní výnosové úroky a podobné výnosy	41	1	5
I.	Úpravy hodnot a rezervy ve finanční oblasti	42	0	0
J.	Nákladové úroky a podobné náklady (ř. 44 + 45)	43	98	103
J. 1.	Nákladové úroky a podobné náklady - ovládaná nebo ovládající osoba	44	0	0
J. 2.	Ostatní nákladové úroky a podobné náklady	45	98	103
VII.	Ostatní finanční výnosy	46	1	0
K.	Ostatní finanční náklady	47	87	364
*	Finanční výsledek hospodaření (+/-) [ř. 31 - 34 + 35 - 38 + 39 - 42 - 43 + 46 - 47]	48	-184	-461
**	Výsledek hospodaření před zdaněním (+/-) (ř. 30 + 48)	49	-3 870	-4 926
L.	Daň z příjmů (ř. 51 + 52)	50	-210	503
L. 1.	Daň z příjmů splatná	51	0	0
L. 2.	Daň z příjmů odložená (+/-)	52	-210	503
**	Výsledek hospodaření po zdanění (+/-) (ř. 49 - 50)	53	-3 660	-5 429
M.	Převod podílu na výsledku hospodaření společníkům (+/-)	54	0	0
***	Výsledek hospodaření za účetní období (+/-) (ř. 53 - 54)	55	-3 660	-5 429
*	Čistý obrat za účetní období [ř. 01 + 02 + 20 + 31 + 35 + 39 + 46]	56	72 003	65 377

Sestaveno dne: 27.03.2018		Podpisový záznam statutárního orgánu účetní jednotky nebo podpisový záznam fyzické osoby, která je účetní jednotkou: 	
Právní forma účetní jednotky: Akciová společnost	Předmět podnikání: Údržba městských parků Výstavnická činnost	Poznámka: 	

6. 4. VÝKAZ CASH FLOW

PŘEHLED O PENĚŽNÍCH TOCÍCH (výkaz cash-flow) 31.12.2017 (v celých tisících)		Obchodní firma nebo jiný název účetní jednotky Výstaviště Flora Olomouc, a.s.
Zpracováno v souladu s vyhláškou č. 500/2002 Sb.		Sídlo, bydliště nebo místo podnikání účetní jednotky Wolkerova 37/17 771 11 Olomouc
P. Stav peněžních prostředků a peněžních ekvivalentů na začátku účetního období		12 070
Peněžní toky z hlavní výdělečné činnosti (provozní činnost)		
Z.	Účetní zisk nebo ztráta z běžné činnosti před zdaněním	-3 660
A. 1	Úpravy o nepeněžní operace	5 966
A. 1 1	Odpisy stálých aktiv a umořování opravné položky k nabytému majetku	6 057
A. 1 2	Změna stavu opravných položek, rezerv	-88
A. 1 3	Zisk z prodeje stálých aktiv	-36
A. 1 4	Výnosy z dividend a podílů na zisku	0
A. 1 5	Vyúčtované nákladové úroky s výjimkou kapitalizovaných a vyúčtované výnosové úroky	97
A. 1 6	Případné úpravy o ostatní nepeněžní operace	-65
A. *	Čistý pen. tok z prov.činn. před zdan., změnami prac. kapitálu a mim.položkami	2 306
A. 2	Změny stavu nepeněžních složek pracovního kapitálu	-979
A. 2 1	Změna stavu pohledávek z provozní činnosti, přechodných účtů aktiv	-494
A. 2 2	Změna stavu krátkodobých závazků z provozní činnosti, přechodných účtů pasiv	-472
A. 2 3	Změna stavu zásob	-13
A. 2 4	Změna stavu krátk. fin. majetku nespádajícího do peněžních prostř. a ekvivalentů	0
A. **	Čistý peněžní tok z provozní činnosti před zdaněním a mimořádnými položkami	1 327
A. 3	Vyplacené úroky s výjimkou kapitalizovaných	-98
A. 4	Přijaté úroky	1
A. 5	Zaplacená daň z příjmů za běžnou činnost a doměrky daně za minulá období	0
A. 7	Přijaté podíly na zisku	0
A. ***	Čistý peněžní tok z provozní činnosti	1 230
Peněžní toky z investiční činnosti		
B. 1	Výdaje spojené s nabytím stálých aktiv	-4 535
B. 2	Příjmy z prodeje stálých aktiv	36
B. 3	Zápůjčky a úvěry spřízněným osobám	0
B. ***	Čistý peněžní tok vztahující se k investiční činnosti	-4 499
Peněžní toky z finančních činností		
C. 1	Dopady změn dlouhodobých, resp. krátkodobých závazků	-623
C. 2	Dopady změn vlastního kapitálu na peněžní prostředky a ekvivalenty	-72
C. 2 1	Zvýšení peněžních prostředků z důvodů zvýšení základního kapitálu, emisního ážia atd.	0
C. 2 2	Vyplacení podílů na vlastním kapitálu společníkům	0
C. 2 3	Další vklady peněžních prostředků společníků a akcionářů	0
C. 2 4	Úhrada ztráty společníky	0
C. 2 5	Přímé platby na vrub fondů	-72
C. 2 6	Vyplacené dividendy nebo podíly na zisku včetně zaplacené daně	0
C. ***	Čistý peněžní tok vztahující se k finanční činnosti	-695
F.	Čisté zvýšení resp. snížení peněžních prostředků	-3 965
R.	Stav peněžních prostředků a pen. ekvivalentů na konci účetního období	8 105

Statutární orgán společnosti:
27.3.2018

.....
.....

OL
AUDITING s.r.o.
7. Svobody 31, 772 00 OLMOUC

6. 5. PŘEHLED O ZMĚNÁCH VLASTNÍHO KAPITÁLU

PŘEHLED O ZMĚNÁCH VLASTNÍHO KAPITÁLU

31.12.2017

(v celých tisících Kč)

IČ

25848526

Obchodní firma nebo jiný název
účetní jednotky

Výstaviště Flora Olomouc, a.s.

Sídlo nebo bydliště účetní jednotky
a místo podnikání liší-li se od bydliště

Wolkerova 37/17

771 11 Olomouc

	Položka vlastního kapitálu	Počáteční stav	Zvýšení	Snížení	Končený zůstatek
A.	Vlastní kapitál	98 127	0	3 721	94 406
A.I.	Základní kapitál	107 000	0	0	107 000
1.	Základní kapitál zapsaný v OR	107 000	0	0	107 000
2.	Vlastní akcie a vlastní obchodní podíly	0	0	0	0
3.	Změny základního kapitálu	0	0	0	0
A.II.	Kapitálové fondy	3 230	0	0	3 230
1.	Emisní ážio	3 191	0	0	3 191
2.	Ostatní kapitálové fondy	39	0	0	39
3.	Oceňovací rozdíly z přecenění majetku a závazků	0	0	0	0
4.	Oceňovací rozdíly z přecenění při přeměnách	0	0	0	0
5.	Rozdíly z přeměn společností	0	0	0	0
6.	Rozdíly z ocenění při přeměnách společností	0	0	0	0
A.III.	Rezervní fondy a ostatní fondy ze zisku	1 411	0	61	1 350
1.	Zákonný rezervní fond / nedělitelný fond	851	0	0	851
2.	Statutární fondy a ostatní fondy	560	0	61	499
A.IV.	Výsledek hospodaření minulých let	-13 514	0	0	-13 514
1.	Nerozdělený zisk minulých let	0	0	0	0
2.	Neuhrazená ztráta minulých let	-7 397	-5 429	0	-12 826
3.	Jiný výsledek hospodaření minulých let	-688	0	0	-688
4.	výsledek hospodaření ve schvalovacím řízení (účet 431)	-5 429	5 429	0	0
A.V.	Výsledek hospodaření účetního období	0	0	3 660	-3 660

Statutární orgán společnosti:
27.3.2018

.....
.....
.....
.....

OL
AUDITING s.r.o.
tř. Svobody 31, 772 00 OLOMOUČ

6. 6. PŘÍLOHA K ÚČETNÍ UZÁVĚRCE V PLNÉM ROZSAHU (tis. Kč)

OBECNÉ ÚDAJE

Název účetní jednotky:	Výstaviště Flora Olomouc, a.s.
DIČ:	CZ25848526
Sídlo:	Wolkerova č. p. 37, č. o. 17, Olomouc 771 11
Právní forma:	akciová společnost
Rozhodující předmět činnosti:	Výstavnická činnost, údržba městských parků
Den vzniku:	1. 1. 2000
Účetní období:	2017

Okamžik sestavení účetní závěrky: 27. 3. 2018

Osoby s podílem 20 a více procent na základním kapitálu:

Jméno, název podílníka	2016	2017
Statutární město Olomouc	100%	100%

Popis změn a dodatků provedených v účetním období v obchodním rejstříku:

V roce 2017 nedošlo ke změnám v obchodním rejstříku.

Jména a příjmení členů statutárních a dozorčích orgánů ke konci účetního období:

JMÉNO A PŘÍJMENÍ	FUNKCE
PŘEDSTAVENSTVO	
RNDr. Jan Holpuch, Ph.D.	předseda představenstva
Mgr. Eva Machová	místopředseda představenstva
Mgr. Svatopluk Ščudlík	člen představenstva
Ing. arch. Michal Giacintov	člen představenstva
Ing. Miroslav Marek	člen představenstva
Mgr. Martin Začal	člen představenstva
Mgr. Miloslav Tichý	člen představenstva
DOZORČÍ RADA	
Jitka Weiermüllerová	předseda dozorčí rady
Mgr. Isabela Pospíšilová	člen dozorčí rady
Ing. Hana Zaccpálková	člen dozorčí rady

ZAMĚSTNANCI

	2016	2017
PRŮMĚRNÝ POČET ZAMĚSTNANCŮ:	74	74
- z toho řídicích pracovníků:	6	6
VÝŠE OSOBNÍCH NÁKLADŮ NA ZAMĚSTNANCE:	31 168	32 038
- z toho na řídicí pracovníky:	3 043	3 103
- odměny statutárním a dozorčím orgánům:	1 254	1 261

Výše zápůjček, úvěrů, poskytnutých záruk a ostatních plnění jak v peněžní, tak v naturální formě akcionářům, společníkům, družstevníkům a členům statutárních, dozorčích a řídicích orgánů:

KATEGORIE OSOB	2016		2017	
	ČÁSTKA	ÚROK	ČÁSTKA	ÚROK
Statutární orgány včetně bývalých	0	0	0	0
Dozorčí orgány včetně bývalých	0	0	0	0

INFORMACE O POUŽITÝCH ÚČETNÍCH METODÁCH, OBECNÝCH ÚČETNÍCH ZÁSADÁCH A ZPŮSOBECH OCEŇOVÁNÍ

Obecné účetní zásady a odchylky od metod

Účetní jednotka se řídí zákonem o účetnictví 563/1991 Sb. a vyhláškou 500/2002 Sb. ve znění pozdějších předpisů

ZPŮSOBY OCEŇOVÁNÍ

DRUHY AKTIV	OCEŇENÍ
materiál	poř. cena vč. přímých nákladů
zboží	poř. cena
DHM vytvořený vlastní činností	poř. cena vč. přímých nákladů

Způsob stanovení reprodukční pořizovací ceny:

Při vkladu majetku k 1. 1. 2000, byly použity reprodukční ceny (dle znaleckého posudku). Pořizování během roku bylo oceňováno nákupní cenou včetně souvisejících nákladů.

Způsob stanovení opravných položek a opravek k majetku:

Opravné položky k pohledávkám se tvoří v souladu se zákonem č. 593/1992 Sb., o rezervách pro zjištění základu daně z příjmů ve znění pozdějších předpisů.

Způsob sestavení odpisových plánů pro DM a použité odpisové metody při stanovení odpisů:

Používáme rovnoměrné odepisování z pořizovacích cen včetně nákladů na pořízení. Provádíme měsíční účetní odpis majetku.

Způsob uplatněný při přepočtu údajů v cizích měnách na českou měnu:

Pro výpočet údajů v cizích měnách účetní jednotka používá denní kurz ČNB.

DOPLŇUJÍCÍ INFORMACE K ROZVAZE A VÝKAZU ZISKU A ZTRÁTY

Přehled významných položek neuvedených samostatně v rozvaze a výkazu zisků a ztrát:

Výše drobného majetku vedeného v operativní evidenci činí 4 188 tis. Kč

Přehled významných událostí po datu účetní závěrky:

nenastaly

Rozpis zůstatků dlouhodobých aktiv

	P. S.	PŘÍRŮSTKY	ÚBYTKY	K. S.
dlouhodobý nehmotný majetek	1 390	821		2 211
dlouhodobý hmotný majetek odepisovaný	143 541	3 452	598	146 395
dlouhodobý hmotný majetek neodepisovaný	32 355			32 355
nedokončený dnm a dhm	4 272	4 148	4 226	4 194
dlouhodobá aktiva celkem	181 558	8 421	4 824	185 155

Dlouhodobý hmotný majetek pořízený formou finančního pronájmu:

Formou finančního pronájmu nebyl žádný majetek pořízen.

Souhrnná výše majetku neuvedená v rozvaze:

	2016	2017
drobný dlouhodobý majetek vedený v operativní evidenci	3 949	4 188

Nájem a pacht majetku:

Účetní jednotka má pronajatý majetek k provozování od Statutárního města Olomouce na základě nájemní smlouvy ze dne 16. 3. 2015. Předmětem nájmu je budova č. p. 1202 na pozemku parc. č. st. 1890 (správní budova) a dále jednotku č. 37/2, jiný nebytový prostor v budově č. p. 37, která je součástí pozemku parc. č. st. 1487/4.(dostavba pavilonu A)

Roční nájemné činí 1 156 980,- Kč.

Na základě pachtovní smlouvy, ze dne 14. 9. 2016, předalo Statutární město Olomouc do užívání parkoviště vč. příslušenství na parcele č. 285/5, 619, 620 o rozloze 5 948 m². Roční pachtovné činí 188 000,- Kč.

Pohledávky po lhůtě splatnosti

	2016	2017
do 60 dnů	220	652
do 120 dnů	4	74
do 180 dnů		219
do 5 let	353	149
nad 5 let		48

Popis změn vlastního kapitálu v průběhu účetního období

druh změny	2016	2017
	98 127	94 405

Důvodem snížení vlastního kapitálu je ztráta ve výši 3 660 tis. Kč a čerpání ze sociálního fondu na stravu zaměstnancům 62 tis. Kč.

Rozdělení zisku (úhrada ztráty) za minulé účetní období

POLOŽKA	2016	2017
úhrada ztráty z minulých let		
nerozdělený zisk		
neuhrazená ztráta z minulých let	2 621	5 429

Základní kapitál

Základní kapitál akciové společnosti činí 107 000 tis. Kč a je splacen.

Závazky po lhůtě splatnosti

POLOŽKA	2016	2017
do 60 dnů	41	103
do 120 dnů	3	2
do 180 dnů		22
nad 180 dnů		
do 5 let		
nad 5 let		

Závazky splatné vůči státním institucím

	2016	2017
pojistné na SZ a příspěvek na st. pol. zaměstnanosti	556	498
veřejné zdravotní pojištění	238	214
evidované daňové nedoplatky u FÚ	168	152

Jedná se o závazky ve splatnosti

Přehled o zákonných a ostatních rezervách

DRUH REZERVY	POČ. STAV	ZRUŠENÍ	ČERPÁNÍ	KON. STAV
TVORBA REZERVY NA OPRAVY				0

Rezerva na opravy není tvořena

Výnosy z běžné činnosti

DRUH ČINNOSTI	TUZEMSKO		ZAHRANIČÍ	
	2016	2017	2016	2017
ÚDRŽBA PARKŮ	27 151	28 549		
VÝSTAVNICKÁ ČINNOST	32 821	35 998	1 378	1 331
OSTATNÍ ČINNOST	4 022	6 123		
CELKEM	63 994	70 670	1 378	1 331

7 ZPRÁVA AUDITORA



OL AUDITING, s. r. o.

zápis do OR vedeném Krajským soudem v Ostravě,
odd. C, vložka 17744

tř. Svobody 956/31, 772 00 Olomouc

tel./fax: 587420338
e-mail: ol_auditing@mybox.cz

Zpráva nezávislého auditora

o ověření účetní závěrky společnosti

Výstaviště Flora Olomouc, a. s.

k 31. 12. 2017

Wolkerova 37/17, 779 00 Olomouc, IČ: 25848526

Zpráva je určena akcionářům účetní jednotky.

Výrok auditora

Provedli jsme audit přiložené účetní závěrky společnosti Výstaviště Flora Olomouc, a. s., Wolkerova 37/17, 779 00 Olomouc, IČ:25848526 (dále jen „Společnost“), sestavené na základě českých účetních předpisů, která se skládá z rozvahy k 31.12.2017, výkazu zisku a ztráty, přehledu o změnách vlastního kapitálu a přehledu o peněžních tocích za rok končící 31.12.2017, a přílohy této účetní závěrky, která obsahuje popis použitých podstatných účetních metod a další vysvětlující informace. Údaje o Společnosti jsou uvedeny úvodní částí přílohy této účetní závěrky.

Podle našeho názoru účetní závěrka podává věrný a poctivý obraz aktiv a pasiv společnosti Výstaviště Flora Olomouc, a. s., Wolkerova 37/17, 779 00 Olomouc, IČ:25848526 k 31.12.2017 a nákladů a výnosů a výsledku jejího hospodaření a peněžních toků za rok končící 31.12.2017 v souladu s českými účetními předpisy (bez výhrad).

Základ pro výrok

Audit jsme provedli v souladu se zákonem o auditorech a standardy Komory auditorů České republiky (KA ČR) pro audit, kterými jsou mezinárodní standardy pro audit (ISA) případně doplněné a upravené souvisejícími aplikačními doložkami. Naše odpovědnost stanovená těmito předpisy je podrobněji popsána v oddílu Odpovědnost auditora za audit účetní závěrky. V souladu se zákonem o auditorech a Etickým kodexem přijatým Komorou auditorů České republiky jsme na Společnosti nezávislí a splnili jsme i další etické povinnosti vyplývající z uvedených předpisů. Domníváme se, že důkazní informace, které jsme shromáždili, poskytují dostatečný a vhodný základ pro vyjádření našeho výroku.



Ostatní informace uvedené ve výroční zprávě

Ostatními informacemi jsou v souladu s § 2 písm. b) zákona o auditorech informace uvedené ve výroční zprávě mimo účetní závěrku a naši zprávu auditora. Za ostatní informace odpovídá představenstvo Společnosti.

Náš výrok k účetní závěrce se k ostatním informacím nevztahuje. Přesto je však součástí našich povinností souvisejících s ověřením účetní závěrky seznámení se s ostatními informacemi a posouzení, zda ostatní informace nejsou ve významném (materiálním) nesouladu s účetní závěrkou či s našimi znalostmi o účetní jednotce získanými během ověřování účetní závěrky nebo zda se jinak tyto informace nejeví jako významně (materiálně) nesprávné. Také posuzujeme, zda ostatní informace byly ve všech významných (materiálních) ohledech vypracovány v souladu s příslušnými právními předpisy. Tímto posouzením se rozumí, zda ostatní informace splňují požadavky právních předpisů na formální náležitosti a postup vypracování ostatních informací v kontextu významnosti (materiality), tj. zda případné nedodržení uvedených požadavků by bylo způsobitelné ovlivnit úsudek činěný na základě ostatních informací.

Na základě provedených postupů, do míry, jež dokážeme posoudit, uvádíme, že

- ostatní informace, které popisují skutečnosti, jež jsou též předmětem zobrazení v účetní závěrce, jsou ve všech významných (materiálních) ohledech v souladu s účetní závěrkou a
- ostatní informace byly vypracovány v souladu s právními předpisy.

Dále jsme povinni uvést, zda na základě poznatků a povědomí o Společnosti, k nimž jsme dospěli při provádění auditu, ostatní informace neobsahují významné (materiální) věcné nesprávnosti. V rámci uvedených postupů jsme v obdržených ostatních informacích žádné významné (materiální) věcné nesprávnosti nezjistili.

Odpovědnost představenstva Společnosti za účetní závěrku

Představenstvo Společnosti odpovídá za sestavení účetní závěrky podávající věrný a poctivý obraz v souladu s českými účetními předpisy a za takový vnitřní kontrolní systém, který považuje za nezbytný pro sestavení účetní závěrky tak, aby neobsahovala významné (materiální) nesprávnosti způsobené podvodem nebo chybou.

Při sestavování účetní závěrky je představenstvo Společnosti povinno posoudit, zda je Společnost schopna nepřetržitě trvat, a pokud je to relevantní, popsat v příloze účetní závěrky záležitosti týkající se jejího nepřetržitého trvání a použití předpokladu nepřetržitého trvání při sestavení účetní závěrky, s výjimkou případů, kdy představenstvo plánuje zrušení Společnosti nebo ukončení její činnosti, resp. kdy nemá jinou reálnou možnost, než tak učinit.



Odpovědnost auditora za audit účetní závěrky

Naším cílem je získat přiměřenou jistotu, že účetní závěrka jako celek neobsahuje významnou (materiální) nesprávnost způsobenou podvodem nebo chybou a vydat zprávu auditora obsahující náš výrok. Přiměřená míra jistoty je velká míra jistoty, nicméně není zárukou, že audit provedený v souladu s výše uvedenými předpisy ve všech případech v účetní závěrce odhalí případnou existující významnou (materiální) nesprávnost. Nesprávnosti mohou vzniknout v důsledku podvodů nebo chyb a považují se za významné (materiální), pokud lze reálně předpokládat, že by jednotlivě nebo v souhrnu mohly ovlivnit ekonomická rozhodnutí, která uživatelé účetní závěrky na jejím základě přijmou.

Při provádění auditu v souladu s výše uvedenými předpisy je naší povinností uplatňovat během celého auditu odborný úsudek a zachovávat profesní skepticismus. Dále je naší povinností:

- Identifikovat a vyhodnotit rizika významné (materiální) nesprávnosti účetní závěrky způsobené podvodem nebo chybou, navrhnout a provést auditorské postupy reagující na tato rizika a získat dostatečné a vhodné důkazní informace, abychom na jejich základě mohli vyjádřit výrok. Riziko, že neodhalíme významnou (materiální) nesprávnost, k níž došlo v důsledku podvodu, je větší než riziko neodhalení významné (materiální) nesprávnosti způsobené chybou, protože součástí podvodu mohou být tajné dohody, falšování, úmyslná opomenutí, nepravdivá prohlášení nebo obcházení vnitřních kontrol představenstvem.
- Seznámit se s vnitřním kontrolním systémem Společnosti relevantním pro audit v takovém rozsahu, abychom mohli navrhnout auditorské postupy vhodné s ohledem na dané okolnosti, nikoli abychom mohli vyjádřit názor na účinnost vnitřního kontrolního systému.
- Posoudit vhodnost použitých účetních pravidel, přiměřenost provedených účetních odhadů a informace, které v této souvislosti představenstvo Společnosti uvedlo v příloze účetní závěrky.
- Posoudit vhodnost použití předpokladu nepřetržitosti trvání při sestavení účetní závěrky představenstvem a to, zda s ohledem na shromážděné důkazní informace existuje významná (materiální) nejistota vyplývající z událostí nebo podmínek, které mohou významně zpochybnit schopnost Společnosti trvat nepřetržitě. Jestliže dojdeme k závěru, že taková významná (materiální) nejistota existuje, je naší povinností upozornit v naší zprávě na informace uvedené v této souvislosti v příloze účetní závěrky, a pokud tyto informace nejsou dostatečné, vyjádřit modifikovaný výrok. Naše závěry týkající se schopnosti Společnosti trvat nepřetržitě vycházejí z důkazních informací, které jsme získali do data naší zprávy. Nicméně budoucí události nebo podmínky mohou vést k tomu, že Společnost ztratí schopnost trvat nepřetržitě.



- Vyhodnotit celkovou prezentaci, členění a obsah účetní závěrky, včetně přílohy, a dále to, zda účetní závěrka zobrazuje podkladové transakce a události způsobem, který vede k věrnému zobrazení.

Naší povinností je informovat představenstvo a dozorčí radu mimo jiné o plánovaném rozsahu a načasování auditu a o významných zjištěních, která jsme v jeho průběhu učinili, včetně zjištěných významných nedostatků ve vnitřním kontrolním systému.

V Olomouci dne 13. dubna 2018

OL AUDITING, s. r. o.

tř. Svobody 956/31, 772 00 Olomouc

oprávnění Komory auditorů České republiky č. 286

odpovědný auditor – Ing. Josef Špaček, č. oprávnění KA ČR 1153



Přílohy: Rozvaha v plném rozsahu k 31. 12. 2017

Výkaz zisku a ztráty v plném rozsahu k 31. 12. 2017

Příloha k účetní závěrce k 31. 12. 2017

Přehled o změnách vlastního kapitálu k 31. 12. 2017

Přehled o peněžních tocích k 31. 12. 2017

Výroční zpráva za rok 2017

8 ZPRÁVA DOZORČÍ RADY

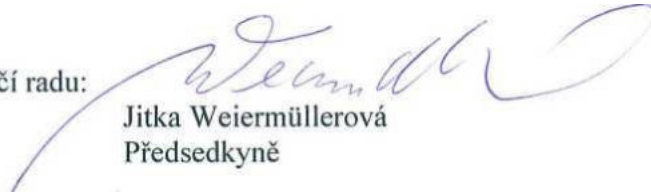
Výstaviště Flora Olomouc, a. s., se sídlem Olomouc, Wolkerova 17, PSČ 779 00,
IČO 25 84 85 26, zapsané v oddíle B, vložka 2255 v obchodním rejstříku

„O přezkoumání řádné účetní závěrky a návrhu na úhradu ztráty obchodního roku 2017 a vyjádření pro valnou hromadu dle ust. § 447 zákona o obchodních korporacích

1. Dozorčí rada vykonávala své úkoly v souladu s § 446- 455 zákona o obchodních korporacích v plném znění, stanovami společnosti a svým jednacím řádem. Představenstvo pravidelně předkládalo dozorčí radě zprávy o činnosti a její finanční situaci a současně se členové dozorčí rady průběžně zúčastňovali všech zasedání představenstva společnosti.
Účetní závěrka společnosti byla zpracována v souladu s účetními standardy.
2. Účetní závěrka byla auditována fa OL AUDITING, s. r.o. Podle auditu lze dovodit, že účetní závěrka ve všech podstatných aspektech věrně zobrazuje finanční situaci společnosti, a ve všech významných ohledech věrně zobrazuje majetek, závazky a vlastní kapitál společnosti k 31. 12. 2017 a výsledek hospodaření za rok 2017 v souladu se zákonem o účetnictví a příslušnými obecně závaznými normami České republiky.
3. Dozorčí rada přezkoumala roční účetní závěrku za rok 2017 včetně návrhu na úhradu ztráty, přijala výsledky auditu této účetní závěrky a doporučuje valné hromadě její schválení.

V Olomouci dne 4. 4. 2018

Za dozorčí radu:


Jitka Weiermüllerová
Předsedkyně

9 ZPRÁVA O VZTAZÍCH MEZI OVLÁDAJÍCÍ A OVLÁDANOU OSOBOU

OVLÁDAJÍCÍ OSOBA

Statutární město Olomouc, IČO 299 308
(100% podíl na základním kapitálu - jediný akcionář)

OVLÁDANÁ OSOBA

Výstaviště Flora Olomouc, a.s., IČO 258 48 526
(dále jen propojené osoby)

SMLOUVY A OBJEDNÁVKY MEZI STATUTÁRNÍM MĚSTEM OLOMOUC A VÝSTAVIŠTĚM FLORA OLOMOUC, A. S., UZAVŘENÉ V ROCE 2017 A TRVAJÍCÍ Z MINULÝCH LET:

Dodatek č. 13-2017 ke smlouvě k zajištění péče o parky, rozárium a botanickou zahradu ve městě Olomouci ze dne 29. 1. 2008. Dodatek sjednán dne 31. 1. 2017 na částku 23 305 785,- Kč.

Dodatek č. 14-2017 ke smlouvě k zajištění péče o parky, rozárium a botanickou zahradu ve městě Olomouci ze dne 29. 1. 2008. Dodatek sjednán dne 5. 12. 2017 zvyšuje částku o 578 512,- Kč.

Smlouva o poskytnutí dotace z rozpočtu Statutárního města Olomouce ve výši 30 000,- „Průvodce olomouckými parky“ č. 17DO0100000002, ze dne 9. 3. 2017.

Smlouva o provedení následné údržby dřevin „Rozkvetlá Olomouc“ č. 17DO0100000004, ze dne 9. 3. 2017. Dodatek č. 1 ke smlouvě o nájmu č. MAJ-PR-NS/17/2011/Hr ze dne 22. 6. 2011 na nájemné pozemků pod správní budovou a restaurací. Roční nájemné 85 950,- Kč.

Smlouva o právu provést stavbu č. SMOL/maj/22/2947/2012 Slez, ze dne 16. 6. 2012, stavební úpravy oranžerie, realizace III. etapy 2017.

Smlouva o centralizovaném zadávání veřejné zakázky ze dne 19. 1. 2017 - služby mobilního operátora na rok 2017 - 2019.

Nájemní smlouva ze dne 16. 3. 2015, kde předmětem nájmu je budova č. p. 1202 a jednotka č. 37/2. Výše ročního nájmu činí 1 156 980,- Kč.

Smlouva o výpůjčce - 5 sad odpadkových košů na tříděný odpad, ze dne 28. 7. 2014, trvá i v roce 2017.

Smlouva o výstavbě, ze dne 20. 10. 2014 - jedná se o majetkovou úpravu objektu „pavilon A“ ve vlastnictví VFO, a.s. a „Dostavba SO 02“ v majetku Statutárního města Olomouc. Tyto objekty se spojily v nebytovou jednotku. 2/3 vlastní VFO, a.s a 1/3 MMOI dle objemu majetku. Smlouva trvá.

Smlouva o výpůjčce č. OMAJ-SMV/VYP/002380/2016/Mlc –pozemek parc. č. 285/6 za účelem údržby pozemku.

Pachtovní smlouva č. OMAJ-SMV/PACH/002378/2016/Mlc - přenechání k užívání části pozemku parc. č. 285/5, parc. č. 619 a parc. č. 620 jejichž součástí je parkoviště včetně příslušenství. Pachtovné ve výši 188 000,- Kč bez DPH ročně.

OVVI-IC/SLU/003199/2016/Fed – smlouva o provizním prodeji vstupenek doba neurčitá ze dne 21. 12. 2016.

OMAJ-SMV/BVB/002830/2016/Mlc - smlouva o budoucí smlouvě o zřízení služebnosti ze dne 8. 3. 2017. Smlouva o centralizovaném zadávání veřejné zakázky na nákup elektrické energie na rok 2018 a 2019, ze dne 12. 6. 2017.

OSKOL/FRM/000308/2017/Pal - smlouva o poskytnutí dotace z rozpočtu Statutárního města Olomouce v oblasti využití volného času dětí a mládeže ve výši 50 000,- na akci FOR MODEL, ze dne 8. 6. 2017.

OSKOL/FRM/000307/2017/Pal - smlouva o poskytnutí dotace z rozpočtu Statutárního města Olomouce v oblasti využití volného času dětí a mládeže ve výši 20 000,- na akci „Dýňobraní“, ze dne 8. 6. 2017.

Veřejnoprávní smlouva o poskytnutí dotace z rozpočtu Statutárního města Olomouce č. OVVI/FRM/002121/2017/Pla/18/mpv na „Kulturní památky a tradice Číny“ ve výši 150 000,- Kč ze dne 21. 6. 2017.

Veřejnoprávní smlouva o poskytnutí dotace z rozpočtu Statutárního města Olomouce č. OVVI/FRM/000882/2017/Pla/20/cr na „Rozkvetlé památky“ ve výši 70 000,- Kč ze dne 2. 6. 2017.

Smlouva o nájmu č. 17VÚOS0100000062, „Veselice seniorů“, ze dne 19. 5. 2017.

Smlouva o nájmu č. 17VÚOS0100000074, „Cena města Olomouce“, ze dne 17. 5. 2017.

Smlouva o nájmu č. 17VÚOS0100000125, „Veselice seniorů“, ze dne 15. 11. 2017.

Smlouva o spolupráci č. 17VÚOS0100000135, zajištění „XIX Městského bálu“, ze dne 8. 11. 2017.

Smlouva o zajištění prostor a dodání vybavení č. 17VÚOS0100000140, „Vánoční setkání zaměstnanců Statutárního města Olomouc“, ze dne 6. 12. 2017.

Rámcová smlouva č. 17ZÚOS0100000008 na zajištění péče o květinovou výzdobu a dodání kytic na rok 2018, ze dne 4. 12. 2017.

OBJEDNÁVKY:

č. OB011827/17/OVVI-KUL, ze dne 27. 6. 2017 – služby na Ceny města a Svátky města Olomouce na částku 79 860,- Kč

č. OB01132/17/OZP-PZ – demontáž herních prvků a sestav ze dne 28. 4. 2017

č. OB01372/17/OZP-PZ - demontáž herních prvků a sestav ze dne 19. 5. 2017

č. OB01373/17/OZP-PZ - servis závlahového systému na Dolním náměstí, ze dne 19. 5. 2017

č. OB03503/17/OZP-PZ – instalace 2 ks pružinových houpadel do lokality DH v ASO parku, 28. 11. 2017

č. OB03504/17/OZP-PZ – instalace 4 ks odpadkových košů do lokality DH v ASO parku ze dne 28. 11. 2017

č. OB03249/17/OZP-PZ – pořízení a instalace 9 ks laviček v Čech. Sadech k DH ze dne 8. 11. 2017

č. OB03248/17/OZP-PZ – oprava 80 ks laviček v rozáriu a botanické zahradě ze dne 8. 11. 2017

č. OB00671/17/OZP-PZ – vegetační péče o dřeviny „Obnova Rudolfovy aleje“, ze dne 17. 3. 2017

č. OB00882/17/OVVI-KUL – květinová výzdoba pod Kraslicí od srdce, ze dne 6. 4. 2017

č. OB02362/17/OMAJ-EM – odstranění náletových dřevin na městských hradbách, ze dne 31. 8. 2017, Bezručovy sady

č. OB02364/17/OMAJ-EM - odstranění náletových dřevin na městských hradbách, ze dne 31. 8. 2017 Park pod Dómem

č. OB03253/17/OKT-SBE – přesazení rostlin, ul. Hynaisova, ze dne 13. 11. 2017

č. OB03281/17/OZP-PZ – údržba dřevin v rámci investičních akcí města, dětské hřiště BS, ul. Fischerova, ze dne 13. 11. 2017

č. OB03375/17/OZP-PZ – vegetační péče „Dostavba areálu VFO - pavilon A2“, ze dne 21. 11. 2017

č. OB03377/17/OZP-PZ – údržba travnatých ploch ul. Poupětova, ze dne 21. 11. 2017

č. OB03499/17/OZP-PZ – doplnění růží nad rámec rozpočtu na rozárium, ze dne 28. 11. 2017

č. OB03500/17/OZP-PZ – rekonstrukce květinových záhonů před pav. G, H, ze dne 28. 11. 2017

č. OB03501/17/OZP-PZ – náhradní výsadba dřevin nad rámec rozpočtu, Smetanovy a Čechovy sady, ze dne 28. 11. 2017

č. OB03502/17/OZP-PZ – vegetační péče o výsadbu akátů v rámci investiční akce Dolní náměstí, ze dne 28. 11. 2017

DALŠÍ PROPOJENÉ OSOBY:

DOPRAVNÍ PODNIK MĚSTA OLOMOUCE, A.S.

17VÚOS0100000008 - Smlouva o spolupráci – SMS jízdenky ke každé vstupence zakoupené on-line, ze dne 15. 8. 2017 č. obj. 17-11001-069 – dodání primulí, ze dne 31. 1. 2017.

TECHNICKÉ SLUŽBY MĚSTA OLOMOUCE, A.S.

Smlouva o dílo na odstranění odpadů, veškeré závazky, plynoucí z této smlouvy jsou smluvními stranami splněny.

Smlouva č. 17VÚOS0100000052, reklamní služby partner „Ples mezi květy 2017“, ze dne 20. 1. 2017 ve výši 250 000,- Kč.

Smlouva o odvozu a odstraňování odpadů – vybraných druhů nebezpečných odpadů ze dne 20. 2. 2002.

Veškeré závazky vyplývající z této smlouvy jsou smluvními stranami splněny.

Kupní smlouva ze dne 3. 1. 2013 o prodeji PHM (motorové nafty příp. automobilového benzínu BA 95) ze samoobslužných výdejních stojanů. Veškeré závazky vyplývající z této kupní smlouvy jsou smluvními stranami plněny.

Nájemní smlouva ze dne 1. 6. 2013 na pronájem 3 ks garáží – stavba bez č. p. na pozemku parc. č. st. 1414 a volné plochy před garážemi na pozemku p. č. 277. Veškeré závazky vyplývající z této smlouvy jsou smluvními stranami splněny.

č. obj. 170101010000008 – zapůjčení kontejnerů, ze dne 25. 1. 2017

č. obj. 170101010000010 – zapůjčení kontejnerů, ze dne 8. 8. 2017

č. obj. 170101010000010 – zapůjčení kontejnerů, ze dne 8. 8. 2017

č. obj. 170101010000012 – zapůjčení kontejnerů, ze dne 20. 9. 2017

č. obj. 170101010000016 – posypový materiál, ze dne 1. 11. 2017

ZOO OLOMOUČ, A.S.

Smlouva č. 17VÚOS0100000053, reklamní služby partner „Ples mezi květy 2017“, ze dne 20. 1. 2017. Služby ve výši 117 000,- Kč.

10 PŘEHLED AKCÍ V ROCE 2018

JARO

FOR MODEL

2. – 4. března

Prodejní výstava modelů a sběratelství, expozice a prodej hraček

FLORA OLOMOUC

26. – 29. dubna

Mezinárodní zahradnická výstava a veletrh, jarní etapa

JARNÍ ZAHRADNICKÉ TRHY

26. – 29. dubna

Prodejní trhy květin, zeleniny, semen, okrasných rostlin, školkařských výpěstků, zahradnických pomůcek a potřeb

HORTIFARM

26. – 29. dubna

Veletrh drobné zahradní mechanizace, pomůcek a potřeb

PODZIM

CHOVATELSKÁ VÝSTAVA – MLÁĎATA

7. – 8. září

Celostátní výstava mladých králíků, Celostátní výstava mladé drůbeže, Celostátní výstava výletků holubů

FLORA OLOMOUC (HORTIKOMPLEX)

4. – 7. října

Výstava ovoce, zeleniny a školkařských výpěstků podzimní etapa

PODZIMNÍ ZAHRADNICKÉ TRHY

4. – 7. října

Prodejní trhy květin, ovoce, zeleniny, okrasných a ovocných dřevin, drobné zahradní mechanizace, pomůcek a potřeb

OLIMA

4. – 7. října

Festival gastronomie a nápojů

LÉTO

MORAVIA SPORT EXPO

22. – 23. června

Veletrh sportovních potřeb a vybavení

FLORA OLOMOUC

16. – 19. srpna

Mezinárodní zahradnická výstava a veletrh, letní etapa

LETNÍ ZAHRADNICKÉ TRHY

16. – 19. srpna

Prodejní trhy květin, zeleniny, semen, okrasných rostlin, školkařských výpěstků, zahradnických pomůcek a potřeb

VYZNÁNÍ RŮŽÍM

16. – 19. srpna

Přehlídka a prodej růží

ZIMA

VÁNOCE FLORA

13. – 16. prosince

Vánoční trhy

